

# Versailles

Magazine d'information de la Ville de Versailles • octobre 2023



## PORCHEFONTAINE

Le club hippique réaménagé



**MOULIN DE SAINT-CYR**  
Restitution d'un site patrimonial majeur

# CHANTIERS

## LE QUARTIER CONTINUE SA TRANSFORMATION

Ligne 18 du Grand Paris • Allées Providence  
Maison de quartier • Siège de la police municipale  
Biosphère • Rue des Chantiers  
Rue de la Porte de Buc  
Résidence Lépine Versailles...

**m** La nouvelle saison du Théâtre Montansier !



**EMPLOI**

Les femmes à l'honneur

Les Allées Providence, un nouveau pôle de logements et d'équipements de santé

**SORTIR**  
À VERSAILLES  
en fin de magazine



05

ACTUALITÉS

Le Club hippique de Versailles déménage



© Archilab

10

ACTUALITÉS

Le quartier de Gally se met au vert



12

ACTUALITÉS

La rentrée du Théâtre Montansier



© Marie Lévi

15

ACTUALITÉS

Diane Benoit du Rey, l'art contemporain de retour à Richaud



26

DOSSIER

Chantiers : le quartier continue sa transformation



© Sergio Grazia



35

FAMILLE

Les femmes au cœur de l'emploi à l'hôtel de ville

Octobre 2023

Magazine d'information publié par la Ville de Versailles. Hôtel de ville: 4, avenue de Paris. RP 1144 - 78011 Versailles - Cedex • 01 30 97 80 00 • magazine@versailles.fr • www.versailles.fr • Directeur de la publication: François de Mazières • Codirectrice de la publication: Emmanuelle de Crépy • Directeur de la rédaction: Guillaume Lebigre • Rédactrice en chef: Agathe Dombre Bedel • Rédactrice en chef adjointe: Célia Piccavet-Lemaréchal • Photos et iconographie: Pierrick Daul, Juliette Glaesener, Gilles Bocs • Photo de couverture: Sergio Grazia • Publicité: Sylvie Cior • Diffusion: Jill Leloutre • Conception/Réalisation: Hermès Communication • Impression: Imprimerie Léonce Deprez • Dépôt légal: octobre 2023 • N° ISSN: 1620-7688



## ACTUALITÉS

- 5 Le Club hippique de Versailles
- 7 Les premiers bus électriques en service dès 2025
- 9 Destruction du Moulin de Saint-Cyr
- 10 Le quartier de Gally se met au vert
- 12 La rentrée du Théâtre Montansier
- 13 160 trésors de la bibliothèque
- 14 Quand la nuit devient créative...
- 15 Diane Benoit du Rey, une expérience picturale
- 17 Les vacances : sympa, elles recommencent !
- 20 Rendez-vous du mois

## RETOUR SUR SEPTEMBRE

- 22 Rugby : bienvenue aux Dragons rouges
- 23 Forum des associations
- 25 5 000 spectateurs pour Versailles Live

## DOSSIER

- 26 Chantiers : le quartier continue sa transformation

## ENTREPRENDRE

- 35 Les femmes au cœur de l'emploi
- 36 Nouvelles boutiques
- 37 Publi-reportages

## VIVRE EN VILLE

- 38 Retour sur les travaux de l'été
- 40 Véhicules électriques : où trouver son point de recharge ?

## FAMILLE

- 42 La fête de la science
- 43 Journée mondiale de la vue

## PIXEL

- 45 Nouveau portail des cimetières

## JEUNES

- 47 De jeunes apprentis méritants récompensés

## CHÂTEAU

- 48 Une rentrée baroque à l'Opéra Royal

## AGGLO

- 49 Festival BD de Buc

## VIE ASSOCIATIVE

- 51 Les rendez-vous associatifs

## VOTRE VILLE

- 53 Le patrimoine immobilier

## ÉCHANGER

- 54 Tribunes libres

## ÉTAT CIVIL

- 57 Carnet d'État civil

## BON À SAVOIR

- 58 Pharmacies de garde, numéros utiles

## SORTIR À VERSAILLES

**D**epuis la rentrée, les événements se succèdent à Versailles : l'accueil de l'équipe du Pays de Galles dans le cadre de la coupe du monde de rugby, la visite du roi Charles III au château, les inaugurations des réaménagements du Club hippique de Versailles et du pôle Providence à Chantiers, la destruction du Moulin de Saint-Cyr.

Grâce au réaménagement de notre centre hippique qui restera en héritage de ces jeux, Versailles a été choisie comme centre de préparation des Jeux Olympiques et Paralympiques par la renommée équipe de Suède. Une fierté sportive supplémentaire pour notre ville et pour le Club hippique de Versailles.

“ Nous hériterons après les Jeux Olympiques d'un site patrimonial majeur restitué aux abords du château et d'un magnifique centre hippique. ”

La destruction du Moulin de Saint-Cyr et le déplacement de la casse automobile installée sur la parcelle, sont la dernière étape du réaménagement de la plaine de Versailles. Porté par Versailles Grand Parc, ce projet, commencé il y a dix ans avec la création d'une piste cyclable aujourd'hui très fréquentée, s'est poursuivi par la plantation d'allées d'arbres dans le prolongement de celles du château.

Le moulin et ses abords étaient des verrues esthétiques et une source de pollution dans ce site exceptionnel, prolongement de l'axe du château et du Grand canal créé par André Le Nôtre au XVII<sup>e</sup> siècle.

Les Jeux Olympiques ont été pour nous l'occasion de fédérer les collectivités locales pour requalifier le territoire en parking paysager. Je tiens à cette occasion à remercier le préfet des Yvelines, la présidente du Conseil régional et le président du Conseil départemental pour leur soutien financier.

Une fois la grande fête des Jeux terminée, nous hériterons ainsi d'un site patrimonial majeur restitué aux abords du château et d'un magnifique centre hippique.

“ La transformation du quartier des Chantiers est un projet au long cours. ”

La transformation du quartier des Chantiers est également un projet au long cours. L'inauguration du pôle Providence et d'une nouvelle percée visuelle, désenclavant la rue



© Pascal Amoyel

des Chantiers à la place d'un ancien bâtiment dégradé, participe à la requalification du quartier, au même titre que les travaux actuellement menés rues des États-Généraux et des Chantiers. Le dossier de ce magazine est consacré à l'ensemble de ces projets. Versailles continue ainsi à s'embellir prolongeant son histoire exceptionnelle.

François de Mazières  
Maire de Versailles  
Président de Versailles Grand Parc





VERSAILLES

fresh



Sur l'Appli Versailles

Signalez un problème  
de propreté ou de voirie  
aux services de la Ville



disponible sur



VERSAILLES · FR



Réalisation : Direction de la communication - Ville de Versailles



VERSAILLES

VOUS VOUS INSTALLEZ  
À VERSAILLES ?

Monsieur le Maire  
et son équipe seront heureux  
de vous accueillir

**VENDREDI 13 OCTOBRE À 19H**

à l'Hôtel de ville • 4, avenue de Paris (sur invitation)

L'occasion d'une rencontre conviviale entre nouveaux  
arrivants et élus, et d'une présentation de la Ville et de  
ses services.

**+ DIMANCHE 15 OCTOBRE DE 14H À 18H**

Journée d'accueil des familles

Salle de la Rotonde • 5, rue Royale



Inscriptions sur [versailles.fr](http://versailles.fr) ou [evenementiel@versailles.fr](mailto:evenementiel@versailles.fr)

Réalisation : Direction de la Communication, Ville de Versailles





# Le Club hippique de Versailles entre dans les Jeux

Fondé en 1954, le Club hippique de Versailles, récemment réaménagé au titre de centre de préparation aux Jeux Olympiques, a séduit l'équipe de Suède qui viendra s'y entraîner. Une exclusivité versaillaise.

Le Club hippique de Versailles (CHV) s'inscrit dans la politique d'investissement de la Ville de Versailles, labellisée « Collectivité hôte cheffe de file et Terre de Jeux 2024 », pour faciliter l'accueil de délégations sportives équestres internationales et leur permettre d'affiner leur préparation dans des infrastructures adaptées et dans des conditions optimales de confort pour les cavaliers et les chevaux. « *Les Suédois ont eu d'ailleurs un véritable coup de cœur* », révélait Pierre Tréguier, président du CHV, lors de l'inauguration des nouvelles installations du club, qui actuellement est le seul centre de préparation aux Jeux à accueillir une délégation internationale.

## Des installations à l'image des JOP

Sur les deux hectares de l'établissement, 90 boxes ont été modernisés dont 8 boxes premium créés. Un marcheur, 3 stabulations shetlands et l'ensemble des carrières ont été rénovés dont la principale avec une dimension écologique (système d'arrosage en subirrigation et éclairage leds) et un nouveau manège couvert a été construit. Fonctionnels depuis le mois de septembre, le nouveau club house et son restaurant,



Inauguration de l'aménagement du club hippique de Versailles, le 8 septembre, en présence de François de Mazières, Valérie Péresse (Présidente de la région IDF), Pierre Bédier (Président du Conseil départemental des Yvelines), Pierre Tréguier (Président du Club hippique de Versailles), Patrick Karam (vice-Président de la région IDF chargé des sports et des JO), Nicolas Fouquet (adjoint au maire délégué aux sports), Olivier de la Faire (conseiller départemental délégué aux JOP et conseiller municipal de Versailles) et Claire Chagnaud-Forain (conseillère départementale et adjointe à l'éducation de la Ville de Versailles).



Le club house.

avec vue panoramique sur la carrière et la forêt, seront entièrement dédiés à l'équipe des Jeux Olympiques et Paralympiques. Il offre des vestiaires, une salle de repos et kinésithérapie, de réunion et de restauration, accompagnée d'une cuisine professionnelle. « *Le cadre est exceptionnel. Ces nouveaux équipements, pensés pour les Jeux mais destinés à perdurer, profitent d'ores et déjà aux familles* », se réjouit François de Mazières.

## La qualité pour s'entraîner

Ambassadeur de Paris 2024, accompagné par le conseil départemental, Christopher Six et Totem de Brecey, son partenaire Selle français depuis 6 ans, ont foulé le temps de l'inauguration le sol de cette nouvelle carrière fait de sable de Fontainebleau. « *Totem était comme à la maison pour cette séance de travail. Athlète de haut niveau en dressage, cross et saut d'obstacles, il remplit toutes les cases et cumule les capacités physiques et mentales pour préparer les sélections aux Jeux* », confie son cavalier. « *Le site est magnifique et le sol semble lui avoir bien plu* », sourit-il. **Médaillés de bronze par équipe des derniers JO de Tokyo avec Totem de Brecey**, ils enchaînent depuis les séances de travail dans le village yvelinois de Gazeran, pour espérer faire partie des 4 sélectionnés pour les Jeux, leur objectif commun. « *J'espère pouvoir nous sélectionner pour le JO de Paris, décrocher une mé-*

*daille, délester publiquement Totem de sa selle et lui offrir avec honneur une retraite bien méritée* », conclut-il. ■

Club hippique de Versailles  
59, rue Rémond  
www.c-h-v.fr



Christopher Six et Totem de Brecey.



VERSAILLES

Jeudi 12 octobre

9h > 13h

les

RENDEZ

VOUS

de  
L'EMPLOI

Salon  
professionnel  
pour les femmes

30 entreprises et partenaires

recrutement coaching

création d'activité

tables rondes formation

★ Inscription sur Versailles.fr

Hôtel de ville • 4 avenue de Paris



VERSAILLES.FR  
f X @ d in v





# Les premiers bus électriques en service dès 2025

Avant le passage de toute la flotte de bus à l'électrique prévu en 2028, des premiers bus à énergie verte circuleront dans les rues de Versailles et son agglomération dès 2025.

La conversion des bus aux énergies propres circulant sur le territoire est un sujet défendu par la Ville depuis des années. Mais pour que ce dernier puisse démarrer, il fallait encore trouver un dépôt pour accueillir cette nouvelle génération de bus. Impossible d'aménager celui des Mortemets, le Château, propriétaire des lieux, souhaitant requalifier le site. **Île-de-France Mobilités, le château de Versailles, la communauté d'agglomération de Versailles Grand Parc (VGP) et la Ville de Versailles ont donc décidé de transférer d'ici 2028 le Centre opérationnel bus (COB) des Mortemets vers le terrain dit de la « virgule » de Saint-Cyr.** Une étape majeure vers des transports propres et écologiques de Versailles et des environs.

## COB : mode d'emploi

Le nouveau COB totalement électrique accueillera environ 140 véhicules de la délégation de service public gérée par Transdev sous la supervision d'Île-de-France Mobi-



lités. Ce déménagement est le préalable indispensable à la poursuite par le château de Versailles de la requalification paysagère du terrain des Mortemets, qui borde la Pièce d'eau des Suisses.

Avant ce transfert, dans un premier temps, 42 véhicules vont bénéficier de l'électrification partielle et temporaire du COB actuel des Mortemets. D'ici 2025, les deux lignes principales du réseau seront ainsi équipées de bus électriques

conformément aux ambitions de la Ville de Versailles et d'Île-de-France Mobilités.

Sur place, les bus seront alimentés, nettoyés, remisés, maintenus en bonne fonction. Le COB regroupera également l'accueil, l'administration des personnels et l'organisation du service. La Région, à travers Île-de-France Mobilités, financera ce nouveau dépôt, mis à disposition par le Château, ainsi que l'achat des bus. ■

## Attention, nos lignes changent de numéro !

Île-de-France Mobilités souhaite améliorer la lisibilité du réseau de bus régional, en travaillant sur la numérotation des lignes de bus afin que chacune ait un numéro unique. Le réseau de bus en Île-de-France est constitué de près de 1 500 lignes, et la numérotation actuelle conduit à avoir de nombreuses lignes qui portent le même numéro. Les outils de recherche d'horaires et d'itinéraires sont régionaux, et il est donc souvent compliqué de retrouver la ligne qui vous intéresse. Il y a par exemple 13 lignes de bus qui portent le numéro 10 ! L'Île-de-France a été découpée par départements et secteurs, qui ont chacun un code spécifique. Sur le territoire de Versailles, toutes les lignes de bus commencent désormais par 61. À chaque fois que cela était possible, l'ancien numéro a été repris afin de faciliter le changement (exemple : la 23 devient la 6123...). Avec cette nouvelle numérotation unique, vous allez pouvoir retrouver votre ligne de bus plus facilement (dans les moteurs de recherche, application et site Internet), car elle sera la seule en Île-de-France à porter ce numéro !

ANCIEN NUMÉRO	NOUVEAU NUMÉRO	LIGNES RÉGULIÈRES RELIANT LE TERRITOIRE DE VERSAILLES
22	6122	Versailles Gare des Chantiers Abbé Rousseaux • Bièvres Burospace
23	6123	Versailles Europe • Vélizy-Villacoublay Vélizy 2 - T6
24	6124	Versailles Gare des Chantiers Abbé Rousseaux • Vélizy-Villacoublay Centre Commercial
260	6160	Versailles Gare des Chantiers Abbé Rousseaux • Magny-les-Hameaux ZA du Bois des Roches
261	6161	Versailles Gare Versailles Château Rive Gauche • Buc Haut Pré
262	6162	Versailles Gare Versailles Château Rive Gauche • Saint-Rémy-Lès-Chevreuse Gare
263	6163	Versailles Gare Versailles Château Rive Gauche • Saint-Rémy-Lès-Chevreuse Gare
264	6164	Versailles Gare des Chantiers Abbé Rousseaux • Buc • Gare de Jouy-en-Josas
Soir Versailles Chantiers	Soir Versailles Chantiers	Gare de Versailles Chantiers • Loges-en-Josas • Jouy-en-Josas • Bièvres



VERSAILLES



# HISTOIRE DE LIRE

SALON DU LIVRE D'HISTOIRE DE VERSAILLES

**SAM. 25 & DIM. 26 NOVEMBRE 2023**

ANIMATIONS • DÉBATS • BD • JEUNESSE • 14H - 18H30

HÔTEL DE VILLE • HÔTEL DU DÉPARTEMENT • PRÉFECTURE DES YVELINES • HÔTEL DU BARRY (CCI)



Portrait de Madame du Barry par Elisabeth Vigée Le Brun, 1781 © Gift of Mrs. Thomas T. Fleming, 1984 - Réalisation : Direction de la communication, Ville de Versailles / Delphine Joly





## Destruction du Moulin de Saint-Cyr Restitution d'un site patrimonial majeur

La destruction du Moulin de Saint-Cyr, haut bâtiment disgracieux situé dans la grande perspective du château de Versailles, permettra, dans le cadre des Jeux Olympiques, de restituer l'axe historique imaginé par André Le Nôtre et le paysage de la plaine de Versailles.

La communauté d'agglomération de Versailles Grand Parc et la Ville de Versailles profitent de la venue des Jeux Olympiques et Paralympiques pour poursuivre la reconstruction de l'Allée royale de Villepreux et d'aménager la Plaine de Versailles en misant sur des aménagements pérennes.

Situé à l'ouest de l'Étoile Royale du parc du Domaine national de Versailles, le Moulin de Saint-Cyr est un bâtiment disgracieux de 20 mètres de haut construit en 1932, qui comprend trois corps de bâtiments principaux implantés l'un après l'autre : l'ancien moulin, un hangar vétuste indépendant, un ensemble de hangars anciens en sifflet.

La destruction a commencé fin septembre pour accueillir en 2024 une zone logistique indispensable pour les JOP puis, en 2025, un parking de 150 places qui facilitera l'accès au domaine du Château et aux usagers du tram 13. L'acquisition, les indemnités d'éviction, les coûts de démolition du Moulin et la création du parking paysager sont estimés à environ neuf millions d'euros. Ce montant est également réparti entre l'État, la Région Île-de-France, Versailles Grand Parc et le Département des Yvelines. ■



© Lucie Cusnier



# Le quartier de Gally se met au vert

**Préservation de la biodiversité, restitution d'espaces naturels, gestion optimisée des eaux pluviales...** Situé à la lisière du domaine du Château et de Saint-Cyr-l'École, le projet du nouveau quartier de Gally sera aéré et végétalisé dans la tradition de la cité-jardin.

## Début des travaux du groupe scolaire

Les travaux du groupe scolaire de Gally vont débuter en novembre 2023.

Ce groupe scolaire d'une capacité de 7 classes, 3 classes maternelles et 4 classes élémentaires, accueillera les premiers élèves à la rentrée 2025.

En accord avec les valeurs portées dans le quartier, **le projet se veut exemplaire dans le domaine environnemental et énergétique, menant ainsi une démarche bas carbone et de bâtiment passif.**

On note une volonté d'intégrer le végétal au bâtiment. La cour sera dotée de « bosquets végétaux » et d'un potager d'environ 140 m<sup>2</sup>. Au 1<sup>er</sup> étage, des terrasses dotées de bacs plantés seront en lien direct avec les lieux d'apprentissage de l'école très lumineux.



# Plus de 4 000 arbres plantés !



Entre novembre 2022 et mars 2023  
environ 950 arbres  
et 73 arbustes plantés

Entre novembre 2023 et mars 2024  
environ 1 600 arbres  
et 560 arbustes plantés

## LES ESPACES VERTS EN CHIFFRES

AU TOTAL CE SERA :



1 000  
arbres de haute tige



4 000  
arbres



10 ha  
d'espace public  
dont 7 ha plantés



1,5 km  
de promenade  
paysagère



6,5 ha  
plantés dans les lots  
privés



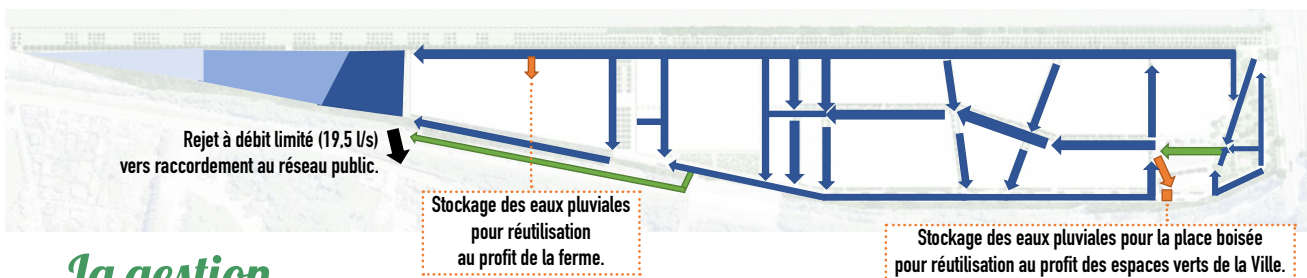
2,6 ha  
d'espaces agricoles



dont 68  
jardins potagers  
à louer

## Une gestion des eaux pluviales innovante pour favoriser la biodiversité

L'eau est collectée sur les espaces publics et privés, et est acheminée dans le réseau des noues (dépression végétalisée peu profonde et de grande largeur). Lors de son parcours, l'eau peut être stockée dans une cuve de 25 m<sup>3</sup> pour sa réutilisation pour l'arrosage des espaces verts du quartier. Une fois ce volume de stockage plein, l'eau poursuit son cheminement du sud vers le bassin de rétention situé sur la pointe nord du quartier. Le parcours de l'eau pluviale se fait au travers de **noues de transport**, qui permettent d'acheminer l'eau collectée depuis les toitures et espaces extérieurs vers le nord, pour alimenter les stockages de réutilisation de l'eau, et atteindre la pointe nord inondable. Ces noues contribuent également au rafraîchissement de l'espace urbain par l'évapotranspiration. Elles sont majoritairement plantées et recouvertes d'une couche de graviers pour éviter tout risque de stagnation et de prolifération de moustiques.



## La gestion des eaux pluviales

- Noue de transport
- Calalisation / caniveau
- Réutilisation d'eau
- Zone inondable

### Un bassin de rétention accessible au public

Le bassin de rétention des eaux situé sur la pointe nord du quartier, monte en charge lors des événements pluvieux. Il est dimensionné pour accueillir une pluie centennale. Il permet de stocker les eaux de pluie du quartier avant qu'elles soient rejetées dans le réseau d'assainissement de la Ville. Ce bassin est un espace paysager et enherbé, accessible au public par des escaliers et par une pente douce dans sa partie nord, et est un lieu récréatif dès lors qu'il n'est pas en eau.

# La rentrée du Théâtre Montansier Maison des artistes

**Cette saison encore, le Théâtre Montansier décline le spectacle vivant dans toute sa diversité.** Créations, grands classiques, danse et cirque acrobatique... la programmation invite tous les publics à assister à d'intenses moments de culture et de divertissement.

## LES PIÈCES À NE PAS MANQUER

### La Culotte

De Jean Anouilh, mise en scène Émeline Bayart  
Dans une époque où les bourgeois ont encore le monopole sur le peuple, les femmes ont pris le pouvoir et souhaitent émasculer tous les hommes soupçonnés de phallogocratie.

Les 11, 12, 13 et 14 octobre à 20 h 30

### Marie Stuart

De Schiller, mise en scène Maryse Estier  
« Vous pensez connaître l'histoire, mais vous n'en savez que la fin. Avec Marie Stuart, je veux mettre en scène l'exploration des grandes cicatrices de l'Histoire et leurs impacts dans nos histoires à nous », annonce Maryse Estier. *Marie Stuart*, tragédie en 5 actes de Friedrich Schiller, écrite en vers en 1800, raconte les derniers jours et l'exécution de la reine d'Écosse.

Les 7, 8, 9, 10 et 11 novembre à 20 h 30

### L'Impresario de Smyrne

De Carlo Goldoni, mise en scène Laurent Pelly avec Natalie Dessay  
Un hôtel à Venise aux lendemains du carnaval. L'argent manque. Il y a des agents, des impresarios, des protecteurs. On apprend

qu'un Turc-marchand a été convaincu par ses amis de ramener à Smyrne le mieux de ce qui se fait sur la scène vénitienne et qu'il n'y connaît rien. Qui sera engagé ?

Les 14, 15 et 16 décembre à 20 h 30 et 16, 17 décembre à 15 h

### Oublie-moi

D'après « In Other Words » de Matthew Seager, adapté, mise en scène et avec Marie-Julie Baup et Thierry Lopez



Récompensée de 3 Molières en 2023, *Oublie-moi* est une histoire d'amour parfaite, jusqu'à ce que Jeanne demande à Arthur d'aller acheter du lait et un timbre. C'était pourtant simple à retenir. Ils racontent à eux deux l'amour inconditionnel, la cruauté de la maladie mais aussi le pouvoir de la musique dans une vie simple et pourtant si extraordinaire.

Les 19 et 20 janvier à 20 h 30, le 21 janvier à 15 h

### Les Précieuses ridicules

De Molière, mise en scène Mickaël Bouffard avec le Théâtre Molière Sorbonne  
Deux provinciales minaudières espèrent intégrer le beau monde de Paris par leur jargon sophistiqué et leurs mines extravagantes. Refusant deux bons partis, un peu trop sobres pour elles, elles s'amourachent en revanche de leurs valets, déguisés pour l'occasion en marquis ridicules.

Les 30, 31 janvier, les 1<sup>er</sup>, 2 et 3 février à 20 h 30 et le 4 février à 15 h

### Sens dessus dessous

Conception, réalisation et avec André Dussollier



Virtuose de la langue, magicien des mots, orfèvre du phrasé, interprète inventif à l'infini, conteur hors pair, André Dussollier fait vivre et transmet sa passion pour les œuvres d'auteurs de tous les genres et de toutes les époques. C'est un véritable bonheur de retrouver cet artiste d'exception dans ce voyage sens dessus dessous.

Les 20, 21, 22 et 23 mars à 20 h 30. Les 23 et 24 mars à 15 h.

#### THÉÂTRE MONTANSIER

13, rue des Réservoirs • 01 39 20 16 00

Informations et réservation : [www.theatre-montansier.com](http://www.theatre-montansier.com)

## Le jeune public au Montansier

Du théâtre avec *Le renard et la terre* (mercredi 18 octobre à 15 h) et *L'histoire d'Alice au pays des merveilles* (mercredi 5 juin à 15 h), de la danse, avec *Casse-Noisette* (les 20 et 23 décembre à 15 h), de la poésie lyrique avec *Tout neuf !* (mercredi 7 février à 11 h et 15 h et samedi 10 février à 15 h), du conte en chanson avec *Thelonus et Lola* (les 13 et 26 mars à 15 h) et de la musique avec *Hänsel, Gretel et peut-être même une sorcière !* (mercredi 22 mai à 15 h).

### À VOIR EN FAMILLE : WHAT WILL HAVE BEEN

Compagnie Circa, direction Yaron Lifschitz

Sur scène, trois acrobates repoussent les limites du cirque contemporain avec une proposition intime et profondément émouvante, subtil mélange de musique et de prouesses physiques, accompagnée par un violoniste.

Les 22 et 26 novembre à 15 h, le 25 novembre à 20 h 30 (tout public à partir de 8 ans)



Le renard et la terre.



# 160 trésors de la bibliothèque

La Bibliothèque centrale dévoile ses trésors connus ou méconnus, de la tablette cunéiforme aux chefs-d'œuvre de la reliure contemporaine.

Jusqu'au 16 décembre, l'exposition « Trésors des bibliothèques de Versailles » se tient dans l'ancien Hôtel des Affaires étrangères et de la Marine, Monument historique classé où sont conservés 55 000 ouvrages anciens et précieux. **Pendant 3 mois, l'exposition présente les trésors de la bibliothèque de la Ville, sans bornes chronologiques et en s'intéressant à toutes les techniques et tous les supports.**

## Parcours de l'exposition

Ancienneté, auteur illustre, provenance prestigieuse, rareté de l'édition, splendeur des matériaux et valeur esthétique... ainsi pouvons-nous égrener les caractéristiques d'un trésor, et telles sont les grandes thématiques présentées et réinterrogées dans les salles de cette exposition.

Organisée suivant un parcours en six étapes, elle s'ouvre dans **la salle des Traités** par les œuvres les plus anciennes conservées à la bibliothèque : une sélection de tablettes cunéiformes et de monnaies antiques.

Attribuées et réattribuées, réalisées par de célèbres amateurs, jouant avec l'identité de leur créateur, les œuvres proposées dans **la salle des Puissances d'Italie** nous interrogent sur la notion d'auteur : le maître fait-il le chef-d'œuvre ?

Dans la troisième salle, celle **des Puissances d'Allemagne**, figurent des œuvres aux provenances prestigieuses, dévoilées par les armes des reliures, les marques de collection, les ex-libris, ou encore les annotations manuscrites ajoutées par le possesseur. **La salle de France** présente des raretés éditoriales, exceptionnelles et parfois uniques, selon un parcours chronologique allant du XVI<sup>e</sup> au XVIII<sup>e</sup> siècle.

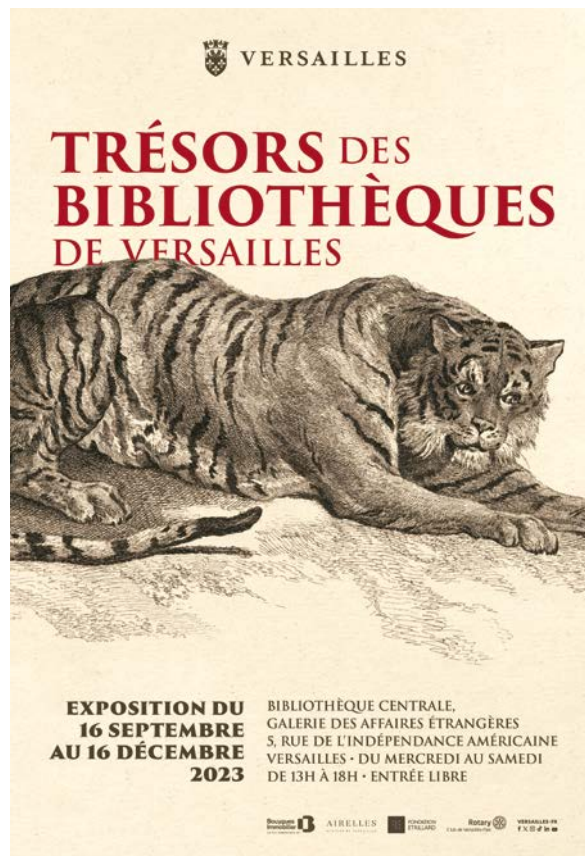
L'espace suivant, **la salle des Puissances du Nord**, se concentre sur la valeur esthétique des œuvres, pour présenter des splendeurs des arts graphiques, de la reliure, de la cartographie ou encore de la sculpture.

Le parcours se clôt dans **la salle des Puissances du Midi** par des faux (canulars littéraires, fausses monnaies, provenances erronées, faux manuscrits) se révélant pourtant être de véritables trésors par leur valeur historique, esthétique ou encore par la légende qui les entoure.

## Des pièces inédites

L'exposition présente des pièces exceptionnelles et très diverses :

- des manuscrits uniques, tels qu'un des « **petits livres secrets** » rédigés par M<sup>me</sup> de Maintenon.
- des exemplaires issus d'éditions d'une rareté extrême, comme l'**édition originale du Don Quichotte**,



**La partie de chasse de Henri IV** de Charles Collé, présentée à Marie-Antoinette lors de son arrivée en France, ou encore **les planches de l'exemplaire personnel de Louis XIV**, gouaché, des *Courses de testes et de bague faites par le Roy et par les princes et seigneurs de sa cour en l'année 1662*, célébrant le **Grand Carrousel** organisé dans la cour des Tuileries en l'honneur de la naissance du Dauphin.

- des arts graphiques avec des dessins originaux de **Fragonard pour les Contes de La Fontaine**, des **costumes et décors d'opéra dessinés par Jean Bérain**.
- des objets tels qu'une sélection de **monnaies antiques et modernes** aux **tablettes cunéiformes** ou encore **un buste de Claude Aveline par Ossip Zadkine**. ■

GALERIE DES AFFAIRES ÉTRANGÈRES DE LA BIBLIOTHÈQUE CENTRALE

5, rue de l'Indépendance américaine

Jusqu'au 16 décembre 2023

Du mercredi au samedi, de 13 h à 18 h.

Catalogue : *Trésors des bibliothèques de Versailles*,  
Dijon, Faton, 2023.



“ 160 œuvres d'une grande diversité sont exposées : des éditions rarissimes, des reliures d'art, des manuscrits, des pièces et médailles, des estampes et dessins... ”



# Quand la nuit devient créative...

11 sites, 24 projets éphémères d'artistes ou de collectifs... Rendez-vous « by night » samedi 7 octobre de 19 h à 23 h pour une nouvelle édition de la Nuit de la création: un parcours en ville unique au fil de créations de genres, de matières et d'inspirations multiples.



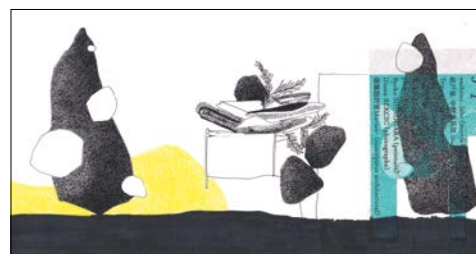
**P**einture, iconographie, poésie, ornement, œuvre en mouvement... Expositions, concerts, jeux de lumières, création *in situ*, improvisation musicale, projection de film... L'art s'invente et se réinvente dans 11 sites de la ville ouverts gratuitement au public qui partira à la découverte d'œuvres imaginées et conçues pour être vues et partagées, avec la possibilité d'échanger avec les artistes sur le lieu de leur installation.

## Parcours en ville : suivez le guide

- Aux côtés des artistes du territoire exposés à l'École des Beaux-arts (dont *Vestiges*, des dessins de Mélanie Matécek et *Nature en ville*, des œuvres mobiles de Vincent Léger), la musique n'est pas en reste avec les rendez-vous du Conservatoire à rayonnement régional et le concert en plein air d'œuvres à huit voix « O-Tsukimi », célébrant la lune, créé et dirigé par le chef de chœur Augustin Dessarps à la Rotonde (toutes les 50 minutes à partir de 19h).



Vincent Léger, *Nature en ville*.



Mélanie Matécek, *Vestiges*.

- Outre ses trois concerts, le conservatoire expose *Les chasses du roi* de Caroline Bouquet: des cartes anciennes actualisées des oiseaux en voie de disparition à Versailles. Un appel au respect du territoire et à la mémoire collective au sujet de la disparition progressive de notre cadre de vie naturel.

- Un instant créatif attend son public à l'Université ouverte avec une création sur papier *in situ* ainsi qu'une improvisation musicale.
- L'artiste peintre franco-suisse Stéphane Belzère expose *Les mains des anges* au Carré à la farine, une œuvre collaborative faite de mains d'enfants moulées puis placées dans des bocaux colorés; et *L'art à l'hôpital*, des fresques originales réinventant le paysage, à découvrir à l'hôpital Mignot, ouvert au grand public le temps de cette Nuit de la création.
- Une belle histoire de rencontre, d'amitié, d'art et de photographie signée Agnès Varda et JR se découvre au cinéma UGC Roxane (Visages Villages, le 7 octobre à 20h15).
- Nicolas Daubanes fait écho au vécu des détenus via des œuvres polymorphes conçues dans une saisissante qualité politique et sociale, visibles à la Maréchaleries (*Du béton, de l'acier et de la viande*). ■



Caroline Bouquet, *Les chasses du roi*.

**NUIT DE LA CRÉATION**  
 Samedi 7 octobre de 19 h à 23 h  
 (dernier accès 30 min avant) • Entrée libre  
 Retrouvez le parcours sur Versailles.fr  
 et sur l'appli Versailles.  
 À noter : la rue Saint-Simon sera fermée à la circulation de 12 h à 00 h



Stéphane Belzère, *Grand tableau long n°6* © Adagp, Paris, 2012-2013.



# Diane Benoit du Rey

## Une expérience picturale

Venez découvrir les peintures aux couleurs et aux dégradés chromatiques de l'artiste Diane Benoit du Rey et ses deux installations réalisées spécialement pour l'Espace Richaud.

Après le peintre Arnaud Adami en 2022, la Ville poursuit sa politique culturelle d'accompagnement des talents émergents avec la peintre originaire de Versailles Diane Benoit du Rey. « Hypnose » est un parcours constitué de dix œuvres et de deux installations à l'Espace Richaud.

### La lumière et les couleurs

Le travail sur la lumière et le déploiement des couleurs dans l'espace est un point commun entre toutes ses œuvres. Ses peintures sont principalement composées de fondus de couleur, de tâches de lumière. S'il peut être qualifié d'abstrait, son art pictural minimaliste attache tout de même de l'importance à la représentation : celle du phénomène lumineux, de la diffusion de la lumière. **Ces toiles de couleur cherchent à répondre à une question qui obsède Diane Benoit du Rey : est-ce que la peinture peut être source de lumière ?** Cette question dépasse celle de la simple représentation du phénomène lumineux. C'est la question de la peinture comme « matière lumineuse » en tant que telle.



© Adepp, Paris 2023

### Deux installations réalisées in situ

L'une des installations est un cercle composé à l'aide de 80 kg de sable coloré, installé au centre de la rotonde,



© Marie Lévi

au cœur de l'ancien hôpital royal, comme autant de pigments échappés de ses tableaux. À l'étage, 50 m de tentures peintes recouvrent les murs de la rotonde pour mieux faire apparaître la coupole à caissons. Les couleurs en jaillissent et dialoguent avec la pierre du bâtiment.

### En écho à l'exposition

Une création sonore de François Delamarre vient envelopper le visiteur dans sa traversée des couleurs. Les couleurs des peintures ont été transformées en une série de textures sonores grâce à un capteur colorimétrique relié à un synthétiseur modulaire. Les haut-parleurs sont placés derrière les toiles, donnant l'impression que l'installation elle-même bourdonne. « Avec cette pièce, la forme est étirée au sein d'un voyage vibratoire où nos repères sont bousculés, notre conscience troublée, peut-être même modifiée. » ■

Du 20 octobre au 3 décembre

Espace Richaud • 78, boulevard de la Reine

Du mercredi au vendredi de 12h à 19h.

Samedi et dimanche de 10h à 19h

Entrée libre

« Il y a quelque chose de contemplatif dans le phénomène lumineux qui est fascinant, un espace-temps un peu ralenti qui peut nous poser quasi en hypnose. C'est cet état que j'ai envie de représenter en peinture. »

Diane Benoit du Rey

## Autour de l'exposition

### VISITE COUPLÉE

Immergez-vous dans le monde de la couleur à travers l'interprétation contemporaine de Diane Benoit du Rey à l'Espace Richaud pour ensuite venir comprendre son utilisation par les peintres présentés au Musée Lambinet.

• Samedi 28 octobre de 14 h à 16 h 30

Avec atelier : vous serez invité à créer votre propre paysage coloré. Dès 6 ans, tout public

9 € à régler à l'Espace Richaud + 10 € à régler au Musée Lambinet

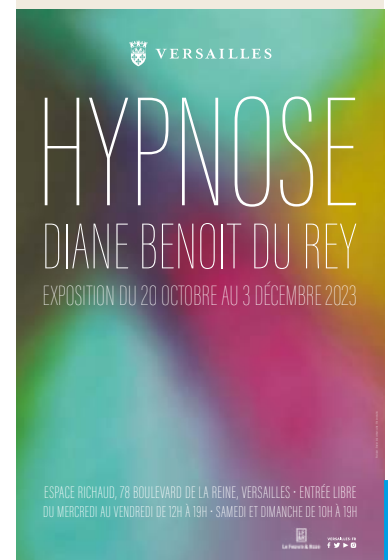
• Samedi 18 novembre de 15 h à 17 h

Dès 6 ans, tout public  
9 € à régler à l'Espace Richaud + 9 € à régler au Musée Lambinet

### VISITE COMMENTÉE

• Jeudi 9 novembre de 17 h 30 à 18 h 30

Tout public • 9 € par personne  
Réservations obligatoires à [espace.richaud@versailles.fr](mailto:espace.richaud@versailles.fr)



— 2023 —



**Versailles  
Palais  
des Congrès**

— 2024 —



### **GARANCE TOUT COURT**

SAMEDI 16 SEPTEMBRE 2023

20H30



### **JÉRÔME NIEL**

SAMEDI 14 OCTOBRE 2023

20H30



### **TRAQUEURS DE NAZIS**

SAMEDI 11 NOVEMBRE 2023

20H30



### **ROMÉO & JULIETTE**

VENDREDI 24 NOVEMBRE 2023

20H30



### **VERSAILLES WHISKY VIBES**

SAMEDI 9 & DIMANCHE 10  
DÉCEMBRE 2023



### **MURRAY HEAD**

SAMEDI 9 DÉCEMBRE 2023

19H



### **AMERICAN GOSPEL**

SAMEDI 16 DÉCEMBRE 2023

20H30



### **KERY JAMES**

SAMEDI 20 JANVIER 2024

20H30



### **DOULLY**

VENDREDI 2 FÉVRIER 2024

20H30



### **LES VIRTUOSES**

SAMEDI 3 FÉVRIER 2024

20H30



### **COVERTRAMP**

SAMEDI 2 MARS 2024

20H30



### **VIKTOR VINCENT**

SAMEDI 9 MARS 2024

20H30



### **YCARE**

SAMEDI 27 AVRIL 2024

20H30



### **DANIEL AUTEUIL**

SAMEDI 25 MAI 2024

20H30

PROGRAMME D'ADHÉSION : POUR 15 €, BÉNÉFICIEZ D'UNE REMISE DE 15 % SUR TOUS LES SPECTACLES DE L'ANNÉE

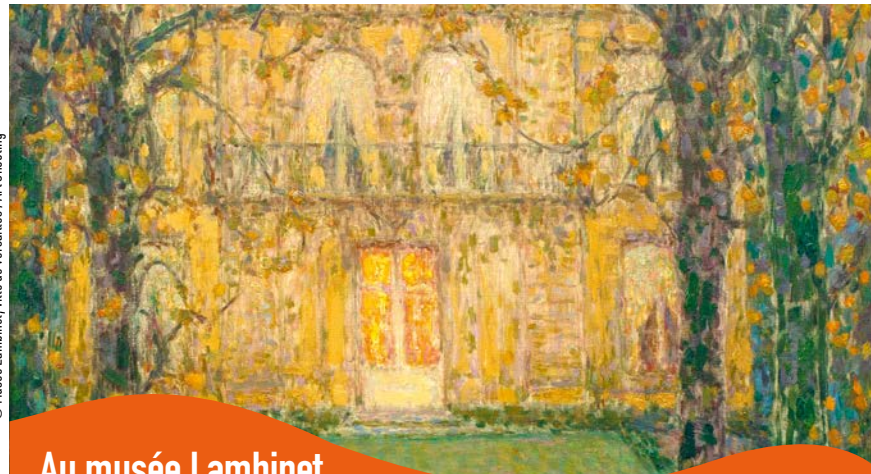
CONTACT : [BILLETTERIE@VERSAILLESPALAISDESCONGRES.COM](mailto:billetterie@versaillespalaisdescongres.com) / 06 20 26 20 18  
VERSAILLES PALAIS DES CONGRÈS 10 RUE DE LA CHANCELLERIE  
[WWW.VERSAILLESPALAISDESCONGRES.COM](http://WWW.VERSAILLESPALAISDESCONGRES.COM)





# Les vacances : sympa, elles recommencent déjà !

Pour occuper les petits et grands enfants, la Ville propose un éventail d'activités, d'ateliers et de découvertes pour satisfaire le plus grand nombre. Prenez note, le programme des vacances de la Toussaint est avancé!



© Musée Lambinet, ville de Versailles / Art Shooting

## Au musée Lambinet

### VISITE-ATELIER CRÉATIF « DANS LA PEAU D'UN ÉBÉNISTE ET D'UN MENUISIER »

Les enfants découvrent les savoir-faire traditionnels des ébénistes et menuisiers à travers les collections du musée Lambinet, situent les meubles dans leur fonction en visitant la reconstitution de l'appartement du XVIII<sup>e</sup> siècle. En atelier, ils créent leurs décors de marqueterie et de garniture en tissu, à la gouache et au collage de bois.

Judi 26 octobre de 14 h à 16 h • Tarif : 10 € (à partir de 8 ans)

### VISITE-ATELIER PEINTURE « PEINDRE L'AUTOMNE AU MUSÉE »

Les 5-7 ans découvrent la peinture de paysage de l'époque contemporaine et s'inspirent des couleurs et de la touche de l'œuvre de Henri Le Sidaner de 1937 pour réaliser un paysage automnal.

Vendredi 27 octobre de 14 h à 15 h 30 • Tarif : 10 €

### VISITE-ATELIER « DE TOUTES LES COULEURS D'UNE EXPOSITION AU MUSÉE »

Visite couplée de l'Espace Richaud et du musée Lambinet autour de l'artiste Diane Benoit Du Rey (voir p. 15).

### VISITE-ENQUÊTE AU MUSÉE

La baronne de Malempoint, résidant actuellement dans l'hôtel particulier, a été assassinée. Les participants sont conviés à résoudre l'enquête sur les lieux du crime. Une virée rocambolesque attend les enfants (dès 10 ans) dans les collections du musée.

Judi 2 novembre de 14 h 30 à 16 h • Tarif : 10 €

### VISITE-ATELIER PEINTURE « FÉRIE ET MONDE MERVEILLEUX »

Les 8 ans et plus s'immergent dans la mythologie celtique grâce à l'œuvre *La Sylphide* du sculpteur Jean-Auguste Barre. À travers le mime, l'écoute de la musique du ballet éponyme et les contes, les enfants développent leur imaginaire et créent en atelier un paysage merveilleux en peinture et en collage.

Vendredi 3 novembre de 14 h à 15 h 30 • Tarif : 10 €

Inscriptions aux visites-ateliers au 01 30 97 28 75 ou [activites.musee@versailles.fr](mailto:activites.musee@versailles.fr)

## À la Royale Factory

### LA CAVERNE DES TROLLS

Dans une contrée lointaine... Margarete, la fille du fermier, est sur le point de se marier. Son ami Jorik, un jeune lutin d'à peine cent ans souhaite lui offrir le plus beau des présents pour ce jour unique, un trésor inestimable gardé par une colonie de trolls. Et vous, jeunes aventuriers, jusqu'où iriez-vous par amitié ?

Du 23 au 27 octobre à 14 h 30 et le dimanche 29 octobre à 15 h • Tarif : 13 € (à partir de 3 ans)

### LE TENTALISTE



De faux airs d'Einstein en tenue de soirée, dopé à la bonne humeur, Audouin n'a qu'un but dans la vie : devenir mentaliste. De la promesse qu'il s'est faite est né son nom : le tentaliste. Surprise, rire, tendresse, amour, poésie et folie sont les ingrédients principaux de l'Alchimie de ce spectacle familial, primé au Festival de Magie de Courchevel.

Les 27 et 28 octobre à 20 h 30 • Tarif : 22 € (18 € tarif réduit)

Inscription : [royalefactory.eu](http://royalefactory.eu)





## À la maison de quartier de Porchefontaine

### « IMPROLYMPIQUE » : STAGE D'IMPROVISATION DANSE ET MUSIQUE

Le pôle danse du conservatoire – École Lully Vauban, en partenariat avec la maison de quartier de Porchefontaine, invite les 6-14 ans, musiciens, chanteurs, danseurs, quel que soit leur niveau, à découvrir la musique jazz et la danse contemporaine par des jeux de miroir, des dialogues et des défis de performance. Un stage d'échanges et de créativité via deux différents langages artistiques.

**Du 23 au 25 octobre**

Les lundi 23 et mardi 24, de 9 h 30 à 12 h 30 (6-10 ans) ou de 13 h 30 à 16 h 30 (11-14 ans) à l'école Lully Vauban.

Mercredi 25, atelier de 9 h 30 à 11 h 30 (6-10 ans) avec restitution devant public de 11 h 30 à 12 h 30 ou atelier de 13 h 30 à 15 h 30 (11-14 ans) avec restitution devant public de 15 h 30 à 16 h 30, salle Delavaud, à la maison de quartier de Porchefontaine.

Tarif : 55 € (nombre de places limité)

Renseignements et inscriptions au 01 39 66 30 10



## Des visites en famille ? L'Office de Tourisme vous propose...

Partez en balade avec un guide ou une comédienne à la découverte de Versailles, de ses histoires, de sa nature et de ses secrets... Retrouvez toute l'offre de l'Office de Tourisme p. 60 et 61 du *Sortir* et la liste complète sur [www.versailles-tourisme.com](http://www.versailles-tourisme.com)



## Sous le chapiteau Méli-Mélo

Le chapiteau Méli-Mélo propose deux semaines de stages d'initiation et d'approfondissement aux arts du cirque. Jonglage, acrobatie, équilibre sur objet, trapèze, tissu aérien ou encore mât chinois. Les enfants sont invités à exprimer leur créativité dans une dynamique d'entraide, de respect et d'écoute.

Du 23 au 27 octobre et du 30 octobre au 3 novembre (à l'exception du mercredi 1<sup>er</sup> novembre férié) : de 10 h 30 à 12 h 30 pour les 10-14 ans (105 € la semaine de stage, 5 séances de 2 h), de 14 h à 15 h 30 pour les 7-9 ans (80 € la semaine de stage, 5 séances de 1 h 30) et de 15 h 30 à 16 h 30 pour les 4-6 ans (60 € la semaine de stage, 5 séances d'1 h).

**Un stage aérien** pour adolescents de plus de 14 ans et adultes est prévu la deuxième semaine de 17 h à 20 h sur 3 jours.

100 €, dates précises à retrouver sur le site.

51-53, rue Rémont • Renseignements et inscriptions sur [www.melimeo78.fr](http://www.melimeo78.fr)



## À l'atelier numérique

### ROBOTS TOUTE !

Un atelier ludique pour les 7-9 ans, mêlant construction et codage, avec les célèbres petites briques danoises, sur le thème de l'océan.

**Samedi 21 octobre de 15 h à 16 h 30**

Sur inscription au 01 30 97 28 97  
[atelier.numerique@versailles.fr](mailto:atelier.numerique@versailles.fr)



### STAGE D'ÉCRITURE CRÉATIVE

Le Labo des histoires propose aux 8-12 ans un cycle de deux ateliers d'écriture sur leur personnage de fiction préféré.

**Mardi 24 et mercredi 25 octobre de 14 h 30 à 16 h**

l'écriture en liberté

Sur inscription au 01 30 97 28 97 – [info@labodeshistoires.com](mailto:info@labodeshistoires.com)

### APRÈS-MIDI JEUX VIDÉO

L'Atelier numérique met à la disposition des enfants âgés de 7 ans et plus des consoles de jeux PS4 et Switch pour jouer entre amis.



**Du jeudi 26 octobre au samedi 4 novembre à 14 h, 15 h et 16 h**

Sur inscription au 01 30 97 28 97  
[atelier.numerique@versailles.fr](mailto:atelier.numerique@versailles.fr)

## À l'Académie équestre

### La voie de l'écuyère Opus 2023

Un spectacle chorégraphié par Bartabas et les écuyères.

Tous les samedis à 18h et dimanches à 15h • Tarif : de 16 à 28 €

Réservations au 01 39 02 62 70 ou [academiestequestre.fnacspectacles.com](http://academiestequestre.fnacspectacles.com)





## À l'Université ouverte de Versailles

### INITIATION AU DESSIN

Le stage apprendra à l'enfant à regarder et à dessiner ce qu'il voit en se basant sur l'observation et l'analyse parlée pour la relier à l'objet.

**Du 23 au 27 octobre de 10 h à 12 h 30 (5 cours de 2 h 30)**

**Tarif : 109,63 € (143,44 € pour les non Versaillais)**

### STAGE BANDE-DESSINÉE

Les enfants dès 11 ans réaliseront leur première planche en créant leur personnage et leur histoire ! Ils apprendront à maîtriser les techniques de dessin, de création de récit et de composition.

**Du 23 au 27 octobre de 14 h à 16 h (5 cours de 2 h)**

**Tarif : 96,10 € (123,15 € pour les non Versaillais)**

### LA MYTHOLOGIE EN IMAGES

À travers ces séances, l'objectif est de découvrir (ou redécouvrir), de manière ludique et imagée, les grands mythes fondateurs. Au programme : la Création du monde, les dieux gréco-romains, la Guerre de Troie, le voyage d'Ulysse, les travaux d'Héraclès...

**Du 23 au 27 octobre de 10 h à 12 h (5 cours de 2 h)**

**Enfants à partir de 6-7 ans**

**Tarif : 126,90 € (169,35 € pour les non Versaillais)**

Inscriptions sur [Versailles.fr](http://Versailles.fr), par correspondance ou sur place avant le 14 octobre inclus



## Au Théâtre Montansier

### Stage d'éloquence pour les lycéens

Préparation à l'oral et travail sur la posture corporelle, le regard, la diction, la respiration et la confiance en soi. Animé par Agathe Vandame.

**Du 23 au 25 octobre de 14 h à 17 h • Tarif : 100 €**

Renseignements et réservations :  
[www.theatremontansier.com](http://www.theatremontansier.com)



## Au Potager du Roi

### VISITES GUIDÉES « LÉGUMES DE SAISON »

Les courges sont de retour au Potager du Roi : venez apprécier la diversité de leurs formes et de leurs couleurs. Les visites guidées de la journée vous en apprendront plus sur ce légume emblématique de l'automne.

**Les 28 et 29 octobre à 11 h, 14 h 30 et 16 h (durée 1 h)**

**Droit d'entrée plein tarif : 5 € + 3 € par personne**

### ATELIER PARENTS-ENFANTS

#### « PEINTURE ET SCULPTURE SUR COURGES »

En compagnie d'un animateur, enfants et parents laissent s'exprimer leur fibre artistique en décorant les courges du Potager du Roi. Les plus aguerris pourront même les sculpter pour en faire des lanternes !

**Les 28 et 29 octobre entre 14 h 30 et 17 h (durée 1 h)**

**Tarif : 5 € pour les enfants et 10 € pour les adultes**

Réservations au 01 39 24 63 24



## À la bibliothèque Centrale

### LES MANGAVORES

Avis à tous les ados passionnés : la Centrale lance son nouveau club de lecture spécial manga. Entre coups de cœur et déceptions, venez échanger sur vos lectures.

**Mardi 24 octobre de 15 h à 16 h**

### JEUX DE RÔLE : LOUP-GAROU DE THIERCELIN

Avec le jeu du « Loup-garou de Thiercelin », les ados pénètrent dans les réserves sombres et mystérieuses de la bibliothèque.

**Mardi 31 octobre de 15 h à 16 h 30**

### ATELIER HIP-HOP

Expression et échange en musique avec le rappeur Dandyguel. Dès 11 ans.  
**Samedi 4 novembre 2023, de 14 h à 16 h**

Sur inscription au 01 30 97 28 90

## À la bibliothèque Vauban

### QUILLING HALLOWEEN

Les 8-12 ans sont invités à participer à un atelier de quilling et à fabriquer leurs personnages d'Halloween.

**Jeudi 26 octobre de 10 h à 12 h**

Sur inscription 15 jours avant au 01 30 97 87 50





# Une rencontre franco-allemande tournée vers les jeunes

**Tables rondes, ateliers, networking, conférence plénière et expositions, la Fédération des Acteurs Franco-Allemands (FAFA) pour l'Europe organise du 20 au 22 octobre une rencontre franco-allemande.**

Chaque année, la Fédération des Acteurs Franco-Allemands (FAFA) pour l'Europe et la Vereinigung Deutsch-Französischer Gesellschaften (VDFG) für Europa e.V. organisent, en alternance en France et en Allemagne, **une grande rencontre franco-allemande autour d'un thème d'actualité**. En cette année de célébration du 60<sup>e</sup> anniversaire du Traité de l'Élysée, les deux fédérations aborderont un thème essentiel à nos deux pays : **les mobilités, des leviers de relance du franco-allemand pour l'Europe (mobilités humaines, mobilités des transports et les « nouvelles » mobilités)**.

Des personnalités du monde économique, éducatif, associatif et politique français et allemands débattront de ces sujets au cours de tables rondes et partageront leurs expériences; les congressistes seront invités à participer à des ateliers sur les thèmes dégagés.

## Au programme

La première journée sera ouverte au public qui pourra assister aux deux premières tables rondes, visiter l'exposition de la FAFA « Du Traité de l'Élysée au Traité d'Aix la Chapelle » et participer à un jeu franco-allemand. Un concert de la Chorale Franco-Allemande de Paris et de l'ensemble vocal Mélisande de Versailles est proposé en début de soirée le 20 octobre (sur réservation).

## Une rencontre tournée vers les jeunes

Cet événement est largement ouvert au monde étudiant, notamment au cours du **Forum Entreprises le 20 octobre, de 10h à 17h (entrée gratuite)**.

Pendant 3 demi-journées, un hackathon réunira des étudiants français et allemands sur le thème : « Bâtir un projet franco-allemand », piloté par un industriel.



Les 3 journées du congrès seront accessibles gratuitement aux étudiants des CFAs, universités, grandes écoles et leurs professeurs sur inscription préalable. ■

Programme détaillé et inscriptions sur [www.congres-fafa-vdfg.eu](http://www.congres-fafa-vdfg.eu)



## Stéphane Belzère

Une œuvre collaborative intitulée « Les mains des anges » tient le cœur de l'exposition de Stéphane Belzère présentée au carré à la Farine. Elle a été réalisée à partir de mains en cire moulées au cours d'ateliers avec des enfants versaillais. Les moulages placés dans des bocaux colorés semblent flotter et proposent ainsi une installation curieuse et poétique. Deux des « Tableaux longs » de Stéphane Belzère sont aussi exposés. Peints à partir de l'observation de bocaux conservant des organes de mammifères dans du formol, ces peintures passent du figuratif à l'abstraction et opèrent une transformation de l'organique en paysages aquatiques et montagneux. L'exposition est complétée par des peintures fixées-sous-verre, témoignage de l'importance du travail de l'artiste sur le verre.  
**Du 4 au 13 octobre**  
**Carré à la farine • 70, rue de la Paroisse**  
**Entrée libre de 11 h à 18 h**

## Nourrir le soldat au front Exposition mémorielle

Dans le cadre des manifestations mémorielles associées à la commémoration de l'armistice du 11 novembre 1918, la Ville de Versailles présente, du 2 au 15 novembre à l'hôtel de ville, une exposition sur le thème « Nourrir le soldat au front », avec une riche documentation et des objets, associant la réalité de l'alimentation des soldats des différentes nations en guerre, au soutien de « l'arrière », plus particulièrement à Versailles. Loin des idées reçues, cette exposition montre qu'au-delà des défis techniques et logistiques, la nourriture du soldat au front est également la manifestation des conditions de vie de nos aïeux et de leur évolution jusqu'à nos jours.  
**Du 2 au 15 novembre**  
**Hôtel de ville**  
**4, avenue de Paris**  
**Entrée libre**  
**de 10 h à 17 h.**  
**Versailles.fr**



# 2023-2024 : retrouvez vos conférences gratuites

## Grands amphis de l'Université ouverte de Versailles

Des conférences en accès libre prononcées par des historiens, philosophes, scientifiques..., auteurs d'essais récents, les lundis à 18h30 :

- **16 octobre 2023** : Elisabeth Gouslan, *Scandaleuse Sarah, la folle vie de Sarah Bernhardt*
- **20 novembre 2023** : Florence Burgat, *L'inconscient des animaux*
- **18 décembre 2023** : Florence Naugrette, *Juliette Drouet, compagne du siècle*
- **22 janvier 2024** : Jacques-Antoine Malarewicz, *La folie dans tous ses états*
- **26 février 2024** : Géraldine Muhlmann, *Pour les faits*
- **25 mars 2024** : Marielle Macé, *Une pluie d'oiseaux*
- **29 avril 2024** : Nicolas Garroté, *Poétique de Madame de Sévigné, l'invention d'une langue*
- **27 mai 2024** : Carlo Ossola, *La Vie simple*



Université ouverte de Versailles (UOV)  
6, impasse des Gendarmes



## Les midis en musique

Présentés en partenariat avec les élèves du Conservatoire à rayonnement régional de Versailles Grand Parc, 4 rendez-vous musicaux sont proposés dans l'auditorium de l'Université ouverte (UOV), les jeudis de 12h à 13h.

- **16 novembre 2023** : musique de chambre
- **14 décembre 2023** : musique contemporaine « Espace 21 »
- **8 février 2024** : solos
- **21 mars 2024** : chant lyrique

6, impasse des Gendarmes

Entrée libre dans la limite des places disponibles.



© iStock



© iStock

## Des clés pour comprendre

Conférences présentées en partenariat avec le Conservatoire à rayonnement régional de Versailles Grand Parc. À 18 h 30 dans l'auditorium de l'UOV :

- **19 octobre 2023** : « Roger Bourdin (1923- 1976) : Un musicien hors normes » par Denis Verroust
- **30 novembre 2023** : « Petite histoire du Théâtre illustrée » par Carlo Boso
- **18 janvier 2024** : « De la notation musicale à la partition » par Leslie Delenclos
- **7 mars 2024** : « Passerelles entre la musique électroacoustique et la musique instrumentale » par Mirtru Escalona Mijares

6, impasse des Gendarmes

Entrée libre dans la limite des places disponibles.

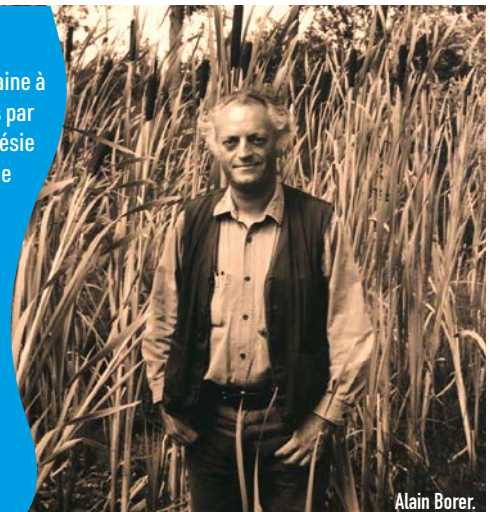
## Poésie ouverte

Une découverte de la poésie contemporaine à travers des lectures-rencontres menées par Didier Cahen, essayiste et poète. Une poésie vivante, vibrante et protéiforme qui n'a de souhait que d'être partagée.

Le mercredi à 18h30

- **15 novembre 2023** : Alain Borer
- **13 décembre 2023** : Alain Duault
- **17 janvier 2024** : Sophie Nauleau
- **7 février 2024** : Séverine Daucourt
- **13 mars 2024** : Jean-Louis Giovannoni
- **24 avril 2024** : Yves Boudier

Atelier numérique • 8, rue Saint-Simon  
Entrée libre



Alain Borer.



Retour  
sur  
SEPTEMBRE



## Bienvenue aux Dragons rouges !

Versailles accueille depuis début septembre l'équipe des Dragons rouges (The Welsh Rugby Union) qui vient d'établir son camp pour les 5 prochaines semaines à l'occasion de la Rugby World Cup France 2023. Une cérémonie d'accueil a été organisée le 3 septembre à l'hôtel de ville.



## Forum des associations : une année pour s'engager



**P**lus de 300 associations se sont retrouvées lors du forum des associations le 9 septembre sur l'avenue de Paris. Tout au long de la journée, les nombreux bénévoles ont présenté leurs activités : sport et bien-être, culture, social et santé, solidarité, emploi et entrepreneuriat, vie locale et citoyenne, loisirs... Un événement qui évolue chaque année grâce à un bilan effectué avec les associations participantes. ■

### Bonne rentrée des classes !

Le 4 septembre, François de Mazières s'est rendu aux écoles Antoine Richard, La Source, Saint-Jean-Hulst et Les Marmousets pour souhaiter une bonne rentrée aux élèves et aux équipes pédagogiques qui débutent cette nouvelle année scolaire ! Retour en image sur cette matinée passée aux côtés de Claire Chagnaud-Forain, adjointe au maire déléguée à l'Enseignement ; Corinne Forbice, conseillère municipale ; Sandrine Lair, directrice académique des Yvelines ; Laurence Breton, inspectrice de l'Éducation nationale de Versailles et les équipes de l'éducation.



### Commémoration de la libération de Versailles

Ce vendredi 25 août, la Ville de Versailles a commémoré le 79<sup>e</sup> anniversaire de sa libération par la 2<sup>e</sup> division blindée du Général Leclerc en 1944. La cérémonie a eu lieu devant le Monument aux Morts, en présence du maire et des autorités civiles et militaires et des associations d'anciens combattants.

### Les pompiers en action

Le 9 septembre, les Sapeurs-Pompiers de Versailles ont invité les Versillais à leur journée portes ouvertes. Petits et grands ont pu participer à plusieurs ateliers pédagogiques, de prévention et de découverte.



© Jilian Stellem

*Versailles dans  
le haut du classement  
des villes « marchables »*

Le collectif « Place aux piétons » a publié en septembre son deuxième baromètre des villes et villages « marchables ». La ville de Versailles s'est distinguée et obtient la 2<sup>e</sup> place dans la catégorie des villes de 50 000 à 99 000 habitants





Les Marbriers de Versailles

By MDY

## Partenariat 100 % Versailles

Votre cuisine sur mesure

Votre plan de travail naturel et unique



- **250** variétés de roches naturelles
- **Cuisine de qualité** avec un choix de matériaux unique
- **1 seul interlocuteur** sur l'ensemble de votre projet
- **Electroménager et service Darty** compris

**DARTY CUISINE SUR MESURE**  
20 rue Hoche, 78000 Versailles  
Tél. : **09 73 89 49 74**

**MDY**  
6 place du 8 mai 1945, 78000 Versailles  
Tél. : **01 39 24 17 17** - [www.mdy-france.com](http://www.mdy-france.com)



## Finale de Versailles Live : plus de 5 000 spectateurs !



Le 15 septembre, avenue de l'Europe, plus de 5 000 personnes ont élu le gagnant de Versailles Live 2023 ! Un grand bravo à Premier Métro qui a reçu le premier prix de la part de Marie-Agnès Amabile, conseillère municipale de Versailles déléguée à la jeunesse, sous les applaudissements du public. Bravo également aux trois autres finalistes qui ont livré une très belle prestation : Little Animal, Lfk Younglosa et Egide, ainsi que Les Nuits Blondes pour le warmup et le set final. ■



### Les voitures anciennes défilent à Versailles

La 14<sup>e</sup> édition du défilé « Volants et calandres » de l'Association versaillaise des amateurs de voitures Anciennes (AVAVA) s'est tenue devant l'hôtel de ville le 10 septembre. À cette occasion, une soixantaine de modèles de collection ont été exposés et certains ont défilé devant le public, en présence de Dominique Roucher - de Roux, première adjointe au maire.

### À la découverte du patrimoine versaillais

Les 16 et 17 septembre, plus de 30 établissements ont ouvert leur porte au public, dont certains exceptionnellement : le Château de Versailles, la Bibliothèque centrale, le Musée Lambinet, l'Espace Richaud, le musée des Véhicules de la Libération de Versailles, l'Ermitage de la Pompadour, les jardins familiaux de Versailles, l'École nationale supérieure de paysage - Potager du Roi, le Pavillon des filtres, la Cour d'appel, le temple protestant, des églises et des hôtels particuliers, le Théâtre Montansier, le Château de la Maye, l'hôtel de ville...



Inauguration de l'exposition Trésors des bibliothèques de Versailles, à la Bibliothèque centrale.



Visite du tribunal judiciaire.



Le Château de la Maye.



Le Pavillon des filtres.



# CHANTIERS

## LE QUARTIER CONTINUE SA TRANSFORMATION

**Les allées Providence, un nouveau pôle de logements et d'équipements de santé et une nouvelle voie pour mieux relier les quartiers Porchefontaine et Chantiers.**





**Pôle d'échanges multimodal, création d'une gare routière, de nouveaux espaces verts, de lieux de promenade et de circulation, de logements, d'une nouvelle maison de quartier, installations d'entreprises, de commerces et d'un pôle d'équipements de santé, arrivée de la ligne 18 du Grand Paris Express...** Le quartier des Chantiers continue sa métamorphose, tout en préservant son identité et son patrimoine.

**D**epuis 15 ans, le quartier des Chantiers est en pleine évolution, pour ne pas dire révolution. En 2008, François de Mazières, alors président de la Cité de l'architecture et du patrimoine, est élu maire. **Il décide de modifier le projet de requalification urbaine et le pôle multimodal en cours pour l'adapter davantage aux défis et diminuer les coûts à la charge de la Ville.** Il abandonne le projet d'un centre commercial de 17000 m<sup>2</sup> et d'un multiplexe construits sur une grande dalle de béton et opte pour le percement d'une voie de bus, entre les deux bassins historiques des Étangs Gobert. Deux nouveaux îlots proposent d'un côté des bureaux et commerces et de l'autre des logements et services (logements libres, sociaux familiaux et étudiants, résidence senior et crèche). L'ancienne halle de la SNCF préservée accueille le siège de Nature & Découvertes. **La circulation a été entièrement repensée grâce à la création d'une gare routière et d'un parking public souterrain, d'un parking vélo, d'une piste cyclable...**

L'insertion du nouveau quartier autour de la gare est un bon exemple d'optimisation des correspondances entre les différents modes de transport (RER C, ligne N du Transilien, TER, grandes lignes, bus locaux, pistes cyclables, futur Grand Paris Express).



**En octobre 2020, le pôle multimodal des Chantiers reçoit le prix « Aménagement urbain » des Grands Prix de la Région Capitale,** qui distingue les meilleures initiatives autour de deux notions indissociables: le transport et l'urbanisme. Pour accompagner cette nouvelle population, **l'école Les lutins est agrandie et un bâtiment original, « La Biosphère », accueillera en 2024 des restaurants et une salle de sport.**

### Un quartier adapté aux enjeux environnementaux

En métamorphosant le quartier de la gare, **la Ville a su sauvegarder les espaces naturels:** le bassin carré des Étangs Gobert transformé en un jardin public, le square des Francine réaménagé, l'ancien terrain de basket préservé, le bassin long transformé en ferme en permaculture... **La végétalisation de la rue des Chantiers et des États-Généraux complètera en 2024 ce vaste plan d'aménagement.**

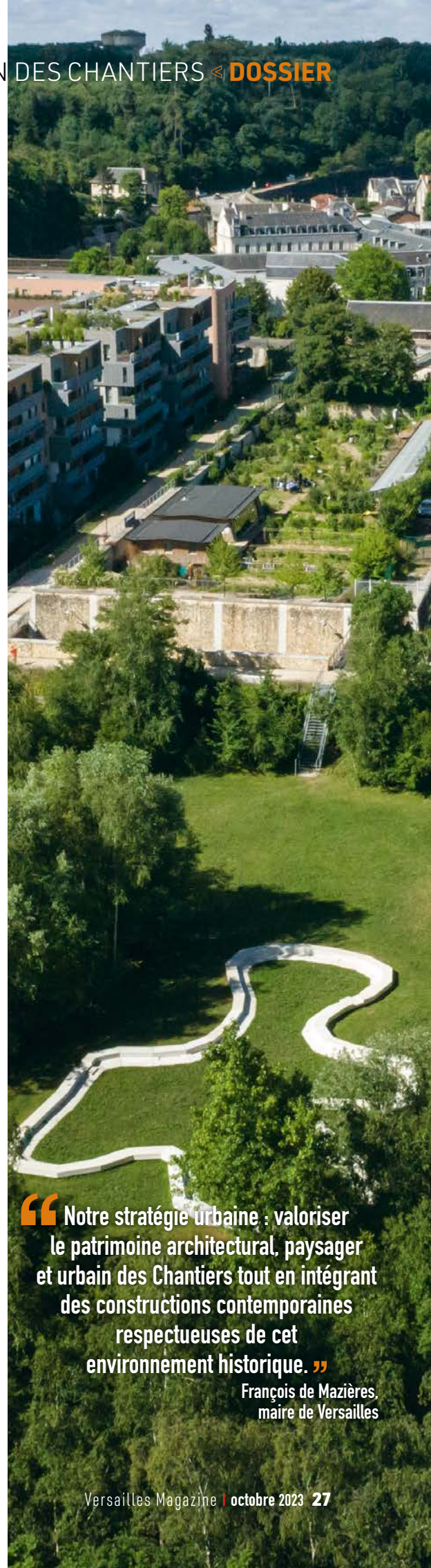
### Requalification de l'est du quartier

Parallèlement aux travaux menés à l'ouest de la ligne de chemin de fer, autour du pôle multimodal, d'importants projets sont également menés à l'est tels que **le percement de la nouvelle voie et la création du pôle de logements et d'équipements de santé, la modernisation et l'agrandissement de la résidence pour seniors Lépine, la création d'une voie cyclable rue de la Porte de Buc et la création de la maison de quartier en 2023.**

Les travaux se poursuivront dans les années à venir à l'occasion de **l'arrivée de la Ligne 18 du Grand Paris Express.** On peut noter également **les déménagements du Centre 8 en vue de la réalisation de la nouvelle gare et du nouveau siège de la police municipale, rue des Chantiers.** ■

“ Notre stratégie urbaine : valoriser le patrimoine architectural, paysager et urbain des Chantiers tout en intégrant des constructions contemporaines respectueuses de cet environnement historique. ”

François de Mazières,  
maire de Versailles





SAINT-LOUIS

### Nouveaux axes cyclables Nord-Sud

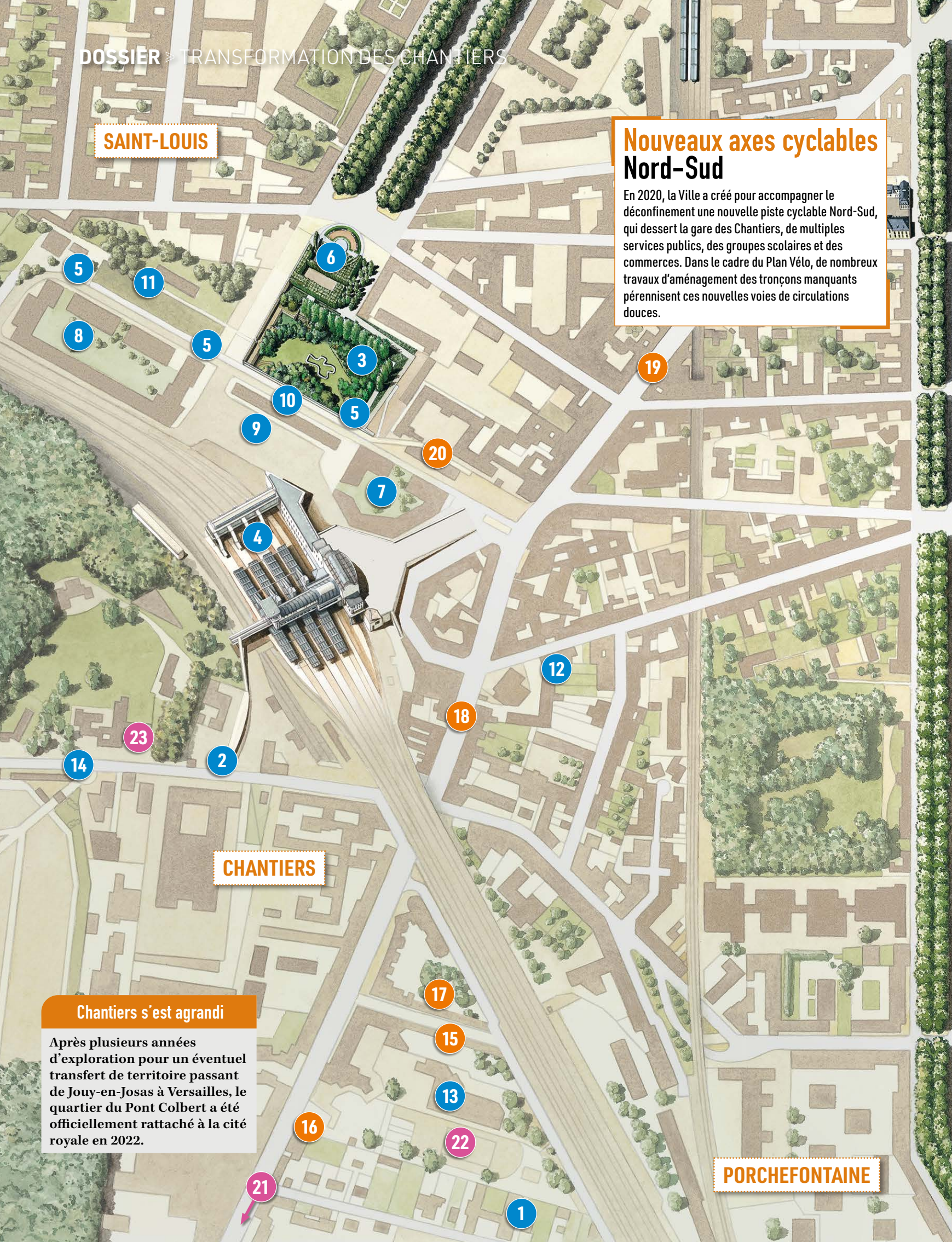
En 2020, la Ville a créé pour accompagner le déconfinement une nouvelle piste cyclable Nord-Sud, qui dessert la gare des Chantiers, de multiples services publics, des groupes scolaires et des commerces. Dans le cadre du Plan Vélo, de nombreux travaux d'aménagement des tronçons manquants pérennisent ces nouvelles voies de circulations douces.

CHANTIERS

### Chantiers s'est agrandi

Après plusieurs années d'exploration pour un éventuel transfert de territoire passant de Jouy-en-Josas à Versailles, le quartier du Pont Colbert a été officiellement rattaché à la cité royale en 2022.

PORCHEFONTAINE





# 2008-2030 : la métamorphose d'un quartier



1

Aménagement du passage Ploix • 2010



2

Ouverture d'un accès à la gare  
rue de la Porte de Buc • 2011



3

Jardin des Étangs Gobert • 2014



4

Extension de la gare et nouvel accès  
vers le pôle multimodal • 2016



5

Passage des Étangs Gobert • 2016



6

Square des Francine • 2017



7

Îlot Est, bureaux et commerces • 2019



8

Îlot Ouest, logements et services • 2019



9

Pôle multimodal (gare routière,  
stationnement voitures et vélos...) • 2019



10

Siège de Nature & Découvertes • 2019



11

Ferme urbaine en permaculture • 2019



12

Extension de l'école Les lutins • 2019



13

Rénovation et agrandissement de la résidence  
pour seniors Lépine Versailles • 2019



14

Création d'une voie cyclable  
rue de la Porte de Buc • 2020



15

Création d'une nouvelle rue • 2023



16

Nouvelle maison de quartier  
des Chantiers • 2023



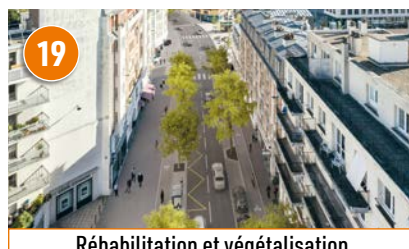
17

Réalisation de logements et d'un pôle  
de santé Providence Versailles • 2023



18

Réhabilitation et végétalisation  
de la rue des Chantiers • 2024



19

Réhabilitation et végétalisation  
de la rue des États-Généraux • 2024



20

La Biosphère • 2024



21

Nouveau siège de la Police  
municipale • 2025



22

Réaménagement du stade  
des Chantiers • 2027



23

Arrivée de la Ligne 18  
du Grand Paris Express • 2030

- 0 Terminé
- 0 En cours
- 0 À venir



# À l'Est, il y a du nouveau !

De nombreuses réalisations ont vu le jour à l'est de la voie de chemin de fer : requalification de l'établissement de services pour le maintien de l'autonomie des personnes âgées, création d'une grande maison de quartier, d'un pôle de logements mixtes et d'équipements de santé autour d'une nouvelle rue...



L'établissement de services  
Lépine Versailles.

## Lépine Versailles, un établissement novateur

Inauguré fin 2016, Lépine Versailles (co-géré par le CCAS de la Ville et Habitat et Humanisme) accueille et accompagne les personnes âgées en perte d'autonomie. Cet établissement de services est le premier projet social public-privé porté en France par une Société coopérative d'intérêt collectif dans le secteur de la dépendance dont le Centre communal d'actions sociales (CCAS) de Versailles a été fondateur. Il propose 112 places d'hébergement, 12 places d'accueil de jour, 135 places de service de Soins infirmiers à domicile (SSIAD) et 15 places d'équipe spécialisée Alzheimer (ESA).

## Le pôle Providence-Versailles

Situé à proximité de la gare et dans le voisinage immédiat de Lépine-Versailles, le projet Providence-Versailles de près de 5 600 m<sup>2</sup> comprend :

- un programme de construction favorisant une mixité sociale équilibrée grâce à la réalisation de 34 logements en accession à la

propriété, 19 logements sociaux (dont 2 dédiés à de l'habitat inclusif pour personnes handicapées) et 8 logements locatifs intermédiaires;

- la création d'un cabinet médical (435 m<sup>2</sup>) favorisant la qualité de vie des habitants. L'ouverture est prévue en janvier 2024 avec 2 médecins généralistes et une sage-femme. Des bureaux sont disponibles pour d'autres médecins, infirmiers, sages-femmes;

- un pôle de prévention de la perte d'autonomie porté par Lépine Versailles qui ouvrira courant 2024.

800 m<sup>2</sup> de bureaux n'ont pas encore trouvé preneurs et la Ville souhaite y installer des activités liées à la santé ou à la perte d'autonomie.

L'architecture contemporaine homogène en pierre de taille massive de ce nouvel ensemble reste dans la tradition du patrimoine bâti versaillais.

## Une nouvelle rue ouverte et végétalisée

Depuis septembre, une nouvelle

perspective favorise les circulations douces, au bénéfice de l'embellissement du quartier comme de sa sécurité.

Le mail, cœur du projet, est ouvert sur le paysage dégagé des voies ferroviaires et se termine par un escalier monumental donnant sur la voie longeant le chemin de fer (impasse Eugénie Lépine).

Cette rue (impasse Providence), très fréquentée, permet de mieux relier les quartiers Porchefontaine et Chantiers par les circulations douces. Cet espace public réaménagé comprend un parcours de santé arboré et un terrain de pétanque.

## Mais aussi

Cette partie du quartier a accueilli également une nouvelle maison de quartier et une piste cyclable rue de la Porte de Buc. Les travaux de la Ligne 18 ont commencé. Le nouveau siège de la police municipale déménagera quant à lui, rue des Chantiers, en 2025. ■

Les Allées Providence,  
un nouveau pôle de logements  
et d'équipements de santé.



© Sergio Grazia

# Les rues des États-Généraux et des Chantiers végétalisées

La Ville requalifie l'axe majeur des rues des États-Généraux et des Chantiers, qui relie la gare au centre historique de Versailles.

**L**e chantier de 850 m environ, divisé en quatre tronçons a débuté en juin. Sur chaque phase de travaux (quatre en un an), la circulation est maintenue sur une voie en sens unique (dans le sens gare des Chantiers / avenue de Paris), une déviation de transit est proposée via un itinéraire conseillé par l'avenue de Paris. Le double sens de circulation (hors tronçon en travaux) est préservé pour les accès riverains et commerces. Ces changements impliquent une réduction de la vitesse des automobilistes.

## Une trame verte ouverte aux piétons et cyclistes

Au-delà des trottoirs et de la chaussée réaménagés et des arbres plantés, l'axe sera totalement rénové pour une meilleure sécurité de tous les usagers:

- **redimensionnement du profil de la voie** en favorisant les modes de déplacements actifs (vélos, piétons...);

2023



2024



© Artefactor Lab

- **développement du réseau cyclable** en créant un aménagement composé d'une piste unidirectionnelle située sur les trottoirs;
- **développement de la trame verte** en plantant une cinquantaine d'arbres, en réalisant des massifs composés de vivaces, graminées et lierres et en assurant la continuité végétale entre la place Poincaré et l'avenue de Paris (double alignement d'arbres et bandes enherbées);

“ L'axe sera totalement rénové pour une meilleure sécurité de tous les usagers. ”

- **réorganisation et préservation de l'offre diverse des stationnements** (VL, vélo, livraison, PMR, 15 minutes);
- **sécurisation des carrefours** en rénovant la signalisation tricolore et la mise aux normes PMR;
- **renovation de l'éclairage public**, afin de baisser la consommation énergétique;
- **recherche de revêtements sur les trottoirs et la piste cyclable plus nobles** et si possible « clairs » pour lutter contre les îlots de chaleur. ■

## Une grande maison de quartier polyvalente

La maison de quartier des Chantiers, ouverte rue Edme-Frémy en 1984 sous le nom de centre socio-culturel des Chantiers, a déménagé en avril dernier au 53, rue des Chantiers. Le nouveau bâtiment sur 3 niveaux comporte :

- un accueil de 60 m<sup>2</sup>,
- une grande salle polyvalente de 250 m<sup>2</sup>,
- 3 petites salles polyvalentes de 40 m<sup>2</sup> environ chacune,
- une cuisine pédagogique de 25 m<sup>2</sup>,
- des bureaux sur une surface totale d'environ 60 m<sup>2</sup>.

Cet équipement fait la part belle aux économies d'énergie grâce notamment à une isolation très performante, une utilisation accrue de la lumière naturelle et un éclairage 100 % Led.

La nouvelle maison de quartier des Chantiers permet (grâce à la proximité du multi-accueil de Lépine) de proposer des activités à tous les publics et de créer un nouveau dynamisme pour le quartier.





# La Ligne 18 du Grand Paris sur les rails

Implantée au plus près de l'actuelle gare, la gare Versailles Chantiers du Grand Paris Express facilitera les déplacements des Versaillais et des Yvelinois grâce à ses nombreuses correspondances et donnera accès en 30 min à l'aéroport d'Orly.



**E**n 2030, la nouvelle gare de la Ligne 18 du futur métro du Grand Paris Express assurera la desserte d'un environnement urbain dense.

**Cet aménagement permettra de se déplacer plus facilement et plus rapidement de banlieue à banlieue sans passer par Paris.**

Il facilitera également l'accès à la connaissance (universités, institutions culturelles...), aux loisirs et à l'emploi.

### Le chantier se prépare

**La Ligne 18, longue de 35 km, comprend 10 nouvelles gares et doit permettre de relier Orly à**

**“ Il faudra 5 minutes pour relier les gares de Chantiers et Satory par la Ligne 18. ”**

**Versailles, via Massy et le plateau de Saclay.** Le viaduc de 6,7 km devrait être totalement édifié fin 2023 pour une mise en service en 2026 et sera ponctué par trois nouvelles gares : Palaiseau, Orsay-Gif et CEA Saint-Aubin. Le terminus prévu aujourd'hui pour la Ligne 18 est la gare de Versailles Chantiers, mais le prolongement de la ligne jusqu'à Nanterre, dans les Hauts-de-Seine, est de nouveau à l'étude.

### Deux gares et cinq ouvrages

Une 2<sup>e</sup> gare de la Ligne 18 du métro du Grand Paris Express sera également implantée à Satory, reliant les deux quartiers en 5 minutes. Elle permettra l'accès direct au futur quartier mixte, économique et résidentiel.

Situés tous les 800 m maximum, les 5 ouvrages de service assureront l'accès pour les secours et l'évacuation des voyageurs, la ventilation et le désenfumage, l'alimentation électrique et l'évacuation des eaux du tunnel. ■

La Société du Grand Paris organise des permanences animées par son agent de proximité afin de répondre à l'ensemble des interrogations des Versaillais concernant le projet du Grand Paris Express. Rendez-vous les 11 octobre, 8 novembre et 6 décembre de 14 h à 18 h à la maison de quartier Chantiers (53, rue des Chantiers).



Visuel au stade des études actuelles © DFA, Dietmar Feichtinger Architectes

# Les futurs projets

## Calendrier des travaux de la gare Versailles Chantiers

**2022**

Début de l'installation du chantier

**2023-2026**

Travaux de génie civil.

**2026**

Passage du tunnelier en provenance de Saint-Quentin.

**2027-2029**

Aménagements et équipement de la gare (revêtement, mobiliers, finitions de la gare et équipement du tunnel avec la voie ferrée).

**2027-2030**

Essais et marches à blanc avant la mise en service.

**Au-delà de 2030**

Le prolongement de la Ligne 18 vers Nanterre/ La Défense est à l'étude par la Société du Grand Paris.

### EN CHIFFRES

LA FUTURE GARE  
DES CHANTIERS

**+ de 35 000**

voyageurs attendus par jour

**21 000**

habitants dans un rayon de 1 km  
autour de la gare

**+ 21 m**

de profondeur des quais

LA LIGNE 18

**10**

gares

**35 km**

de métro automatique

**13**

communes concernées

## La police municipale déménagera en 2025

La Ville relocisera en 2025 rue des Chantiers, sa police municipale aujourd'hui installée au 3 bis, passage Pilâtre de Rozier.

Avec des missions toujours plus étendues mais avec des locaux devenus trop petits et peu adaptés fonctionnellement, les agents, dont les policiers municipaux, prendront place dans un nouveau lieu d'activité spacieux, fonctionnel et totalement accessible aux personnes à mobilité réduite.

Proche du cœur de ville, tout en ayant un accès rapide aux grands axes et à la gare des Chantiers, ce déménagement prévu fin 2024 / début 2025 offrira également l'opportunité d'agencer et de développer le Centre de supervision urbain (CSU). Ce projet s'opérera sur 4 des 6 niveaux existants du bâtiment.

On y retrouvera :

- le pôle d'accueil au public,
- le pôle administratif et financier comprenant des bureaux, la salle de réunion, les locaux d'archives,
- les bureaux des services opérationnels.



## Biosphère, un bâtiment contemporain singulier

Dernière étape de la reconfiguration du quartier de la gare des Chantiers, les anciens bureaux de la SNCF, en contrebas du parvis, devant le collège Poincaré, deviendront en 2024 un bâtiment singulier, voué à accueillir deux espaces de restauration et deux étages dédiés aux cultures sportives. Au dernier étage, une verrière entièrement végétalisée s'inspirera des grandes serres des jardins botaniques. Ce jardin d'hiver comprendra un écran en bois (type persienne) qui protégera l'ensemble des rayons du soleil. Les pignons transparents permettront aux passants d'apercevoir la charpente apparente en bois et l'espace végétalisé.





BOULAN KOERFER PERRAULT  
& ASSOCIÉS



UN CABINET D'AVOCATS  
À VOS CÔTÉS AU QUOTIDIEN

DROIT IMMOBILIER ■ DROIT DE LA FAMILLE ■ DROIT SOCIAL  
DROIT COMMERCIAL ■ DROIT DES AFFAIRES

CABINET VERSAILLES ■

13, rue Colbert - 78000 VERSAILLES  
01 30 83 91 50

■ CABINET PARIS

25, avenue George V - 75008 PARIS  
01 49 52 91 91

[www.bkpavocat.com](http://www.bkpavocat.com)



VERSAILLES

# Votre ville recrute !

*Rejoignez le service public d'une ville en mouvement*

## **CHARGÉ/E DE MISSION TRANSITION ÉNERGÉTIQUE**

Vous souhaitez participer activement à la préservation du patrimoine bâti tout en favorisant la transition énergétique: rejoignez-nous afin de mettre en œuvre des solutions innovantes et durables pour nos bâtiments !

## **INGÉNIEUR/E CHARGÉ/E D'ÉTUDES BÂTIMENT & PATRIMOINE**

Vous avez le goût du travail en équipe alors rejoignez le service maintenance et exploitation, où en étroite collaboration avec les responsables du patrimoine bâti et les dessinateurs projeteurs, vous participerez à la gestion du patrimoine bâti de la ville.

## **RESPONSABLE DE LA BIBLIOTHÈQUE DE PORCHEFONTAINE**

À la tête d'une équipe de trois collaborateurs, rejoignez le réseau des bibliothèques de Versailles afin d'assurer la gestion et la valorisation des collections, la mise en place d'actions culturelles au sein de la dynamique bibliothèque de Porchefontaine !  
Vos futurs lecteurs vous attendent !

## **INGÉNIEUR/E PROJETS URBAINS – VOIRIE**

Assurez la maîtrise d'œuvre d'opérations d'aménagements urbains liés à la mobilité (voiries, voies piétonnes, réseau de transport en commun, aménagements cyclables...) et à l'amélioration de l'espace public (enfouissement des réseaux, végétalisation urbaines, espaces sportifs...).

## **CHEF/FE D'ÉQUIPE DES JARDINIERS**

La ville nature vous attend !  
Participez à l'entretien des grandes avenues et parcs forestiers de la ville à la tête d'une équipe de 5 agents.

VERSAILLES · FR  
f x @ d in v

Plus d'annonces sur : [versailles.fr/recrutement](http://versailles.fr/recrutement)



# Les femmes au cœur de l'emploi

Après le succès des deux premières éditions, la Ville de Versailles reconduit le salon professionnel dédié à l'emploi des femmes le jeudi 12 octobre prochain à l'hôtel de ville.

Entièrement dédié aux femmes, qu'elles soient à la recherche d'un emploi, en questionnement après de longues années de pause, ou bien alors décidées à se lancer dans l'entrepreneuriat, ce salon invite les femmes à découvrir, rencontrer, échanger avec tout un panel de recruteurs, d'experts et de professionnels de l'accompagnement.

Organisé en partenariat avec l'APEC, Pôle Emploi, ViveS (du groupe Bayard), la Ville du Chesnay-Rocquencourt et la French Tech Paris Saclay, un petit nouveau, le salon vise à :

- favoriser l'employabilité des femmes,
  - accélérer les recrutements sur notre territoire,
  - faire connaître les métiers, les formations des entreprises exposantes.
- Plus de 30 entreprises et partenaires seront présents sur place. Retrouvez toute la liste sur [versailles.fr/emploi/les-salons-emploi](https://versailles.fr/emploi/les-salons-emploi). ■

## De nouveaux exposants vous attendent

“ Vous cherchez à développer vos talents de communication ? Nous avons hâte de vous rencontrer pour vous présenter nos clients dans les secteurs de l'énergie, de l'agriculture ou encore de l'agroalimentaire, au cœur des problématiques médiatiques et sociétales. ”

Jean-Fleury Fayet, président, Droit devant, agence versaillaise de conseil en stratégie de communication.

“ Notre participation au salon répond à deux enjeux majeurs que nous partageons avec la Ville de Versailles : l'emploi des femmes et l'emploi local. ”

Muriel Colin, responsable développement des talents, Nexter, société de KNDS

“ Toutes nos structures, au cœur des enjeux de société, développent de nouveaux projets et travaillent à des solutions innovantes. Venez partager notre engagement et notre éthique et développer vos compétences ! ”

Delphine Botta, référente recrutement, Croix-Rouge France

Et aussi :  
une sélection de start-up de la French Tech Paris Saclay.



## Tables rondes

Nourrir sa réflexion grâce à deux tables rondes animées par les journalistes de ViveS ([vivesmedia.fr](https://vivesmedia.fr)), le premier média des femmes qui osent parler d'argent :

**La table ronde 1 « Oser affirmer sa valeur »** rebooste les femmes dans leur confiance en elles et en leurs compétences, et les encourage à se faire rémunérer correctement qu'elles soient salariées, indépendantes/entrepreneures. 9h30, salle du conseil.

**La table ronde 2 « Travailler dans la tech, pourquoi pas moi ? »** informe sur ce secteur qui emploie et offre de bonnes rémunérations, sans exiger un diplôme d'ingénieur, mais avec une formation niveau technicien. 11h, salle du conseil.

Pour participer inscrivez-vous en ligne dès maintenant via le QR code ci-contre :



## LES RENDEZ-VOUS DE L'EMPLOI

Jeudi 12 octobre de 9h-13h

Hôtel de ville • 4, avenue de Paris

Renseignements à [emploi@versailles.fr](mailto:emploi@versailles.fr)



# Les nouvelles boutiques de Versailles

Elles se sont récemment installées dans les rues de Versailles. Ce sont les nouvelles boutiques. Un reflet de la diversité des enseignes de la ville.



## Art floral

Fleuriste.

13, rue du Vieux Versailles

07 88 88 55 48

[www.artfloral-versailles.fr](http://www.artfloral-versailles.fr)



## Au poisson bleu

Traiteur de la mer, épicerie fine et spécialiste du saumon fumé. Vente à emporter.

8, rue Rameau

01 39 45 98 02



## Galerie d'art Patrick Franquelin

Galerie d'art.

5, rue du Bailliage



## Glacier des 2 Portes

Glacier.

Rue des Deux Portes

01 30 24 42 48



## LC Serrurerie

Serrurier.

17, rue Montbauron

06 03 20 23 05



## Les Délices d'Hugo

Épicerie fine.

36 bis, rue de Montreuil



## Librairie PersonaliThé

Librairie indépendante engagée dans le « bien vivre » et les bons thés.

29, rue du Vieux Versailles • 01 71 41 03 47

[www.personnalithe.fr](http://www.personnalithe.fr)



## Mayana

Salon de coiffure homme / barbière

6, place Hoche



## Tasca

Mezze Bar. Traiteur libanais et méditerranéen.

6 rue de Montreuil

01 61 12 25 72



Vous êtes une nouvelle boutique ? contactez la Ville à [commerce@versailles.fr](mailto:commerce@versailles.fr)



## SAUVETADATA.

### Votre assurance sérénité en informatique

Tout est dans le nom ! Cette nouvelle entreprise versillaise offre aux professionnels et aux particuliers un service complet de gestion/ conseil en informatique, de maintenance et de sauvegarde de données. À l'heure du tout digital, la protection des données devient impérative. Éva et Antoine vous expliquent.

Après 8 ans d'activité en tant que responsables de boutique spécialisée en informatique, Éva et Antoine se lancent dans l'aventure de l'entrepreneuriat pour sensibiliser et accompagner les entreprises ainsi que les particuliers dans la maîtrise et la maintenance de leur parc informatique, jusqu'à la sécurisation de leurs données. Des solutions existent : « notre rôle en tant que conseillers est de démystifier l'informatique auprès des particuliers et professionnels souvent confrontés à des bugs pouvant être pénalisants et souvent source de stress. Nous proposons ainsi de la vente de matériel, allant du conseil personnalisé à l'installation en passant par sa maintenance. De plus, nous nous engageons à proposer une solution de sauvegarde qui s'adapte à l'activité quotidienne de chacun de nos clients », explique Antoine, co-fondateur de SAUVETADATA.

SAUVATADATA., c'est l'assurance d'un service à domicile ou de télémaintenance complet, sécurisant pour les clients, rassurés de pouvoir déléguer ces tâches et de se voir appliquer une solution de sauvegarde sur-mesure leur assurant à 99 % de ne jamais



perdre leurs données. « Un filet de sécurité encore plus appréciable lorsque l'on connaît la croissance des cyberattaques et la multiplication des virus », poursuit-il.

Ils interviennent dans la région de Versailles et de Paris, ainsi qu'à Marseille, Aix-en-Provence et leurs alentours.

**Jusqu'au 31 octobre, bénéficiez d'une analyse complète gratuite de vos outils informatiques, avec un rapport détaillé et des solutions d'optimisation, de sécurité et de sauvegarde. ■**

SAUVETADATA. • 07 56 89 10 51 • contact@sauvetadata.fr • sauvetadata.fr

## City Vrac

Ouvert il y a maintenant 3 ans par Caroline et Alexandre, City Vrac continue à aider de nombreux Versillais à réduire leurs déchets.

Dans cette épicerie bio située à Notre-Dame, vous trouverez des centaines de références en vrac, le retour de la consigne sur de nombreux produits ainsi qu'une offre de fruits et légumes bio, français et de saison. « Nous avons à cœur de privilégier les circuits courts, valoriser les producteurs locaux souvent issus des Yvelines et ainsi valoriser leur savoir-faire et les soutenir. Nous vendons par exemple des fruits et légumes de Saint-Nom-la-Bretèche, des produits laitiers de la ferme de Grignon, les farines des Moulins de Versailles ou encore les légumineuses de la ferme de Pontaly à Bailly et bien d'autres produits très locaux », précisent Caroline et Alexandre.

Consommer en vrac est aussi avantageux financièrement. Ils accueillent d'ailleurs de plus en plus de clients depuis le début de l'année. Des personnes seules, des étudiants qui n'ont pas besoin de 1 kg de riz, sont ravis d'acheter la juste quantité. Les prix sont très abordables.

Profitez aussi des bons plans de fruits et légumes du week-end. Et pour apporter des solutions concrètes à leur client et rendre le vrac plus accessible, ils livrent à domicile gratuitement à partir de 80 € d'achat en magasin ou via leur site Internet : [www.cityvrac.fr](http://www.cityvrac.fr). Pratique quand les bouches sont pleines !



Pour les fêtes de fin d'année, City Vrac propose également de nombreux coffrets de produits locaux et développe une offre pour les entreprises. Produits locaux, kits Zéro déchet, ils s'adaptent à toutes vos demandes ! ■

City Vrac

27, rue Carnot

Du lundi au vendredi de 9 h 30 à 14 h et de 15 h à 19 h

et le samedi de 9 h 30 à 19 h

06 11 17 54 76

[www.cityvrac.fr](http://www.cityvrac.fr)





# Retour sur les travaux de l'été

**Cours oasis, parcs, voiries, bâtiments...** Comme chaque année, les agents de la Ville et les autres opérateurs profitent de l'été pour réaliser les travaux dans les différents quartiers. Voici quelques exemples de chantiers.



**ÉGLISE NOTRE-DAME**

Restauration de la chapelle axiale, après la restauration des sculptures, des vitraux, des maçonneries sur la façade principale et des charpentes, la restitution des couvertures...



**MAISON DES SPORTS JEAN-MARC FRESNEL.**

Rénovation du plafond et du système de traitement d'air du dojo.



**CENTRE COMMUNAL D'ACTION SOCIALE**

Rénovation de l'accueil.



**CRÈCHE JACQUES VESLOT**

Réaménagement, relamping en luminaires Led et reprise de la couverture en toiture.



**VOIRIE RUES DES ÉTATS-GÉNÉRAUX ET DES CHANTIERS**

Requalification des rues depuis juin et pendant un an.



**PÔLE PROVIDENCE-VERSAILLES**

Fin de la construction du nouveau programme immobilier et de la nouvelle rue (voir le dossier central).





PLACE DU MARCHÉ NOTRE-DAME  
Sécurisation du revêtement.



AVENUE DE PARIS  
Aménagement entre l'avenue de l'Europe et la rue Montbaouron.



PLACE HOCHÉ  
Nouveau fleurissement.

## Réouverture de l'école La Source

À Versailles, les violences urbaines survenues à l'aube du 30 juin ont causé des dégradations sur plusieurs équipements publics notamment au gymnase et à l'école élémentaire La Source, mais également dans le local des vestiaires du club de football féminin, situé au stade Jussieu.

**La Ville a dû lancer rapidement une opération de rénovation des locaux sinistrés notamment à l'école élémentaire (réfectoire, bureaux des directrices de l'école et du périscolaire, l'ensemble des circulations et cages d'escalier).** Dès fin juillet, et après moult procédures d'enquête judiciaire, prise d'empreintes et expertises, une opération de décontamination complète de l'école a été entamée par une entreprise spécialisée dans le nettoyage des suies et dépose des éléments incendiés. Cette étape incontournable a permis d'assainir le bâtiment et aux entreprises de travaux de rénovation d'intervenir sur les réfections des sols, faux plafonds, luminaires, peinture, sur le remplacement des menuiseries intérieures et extérieures sinistrées et sur la révision des installations électriques et de sécurité incendie. **L'ensemble des équipements informatiques et mobiliers dégradés ont également été remplacés pour assurer une rentrée des classes dans les conditions optimales.** Le 4 septembre, le corps enseignant et les élèves ont pu retrouver les bancs de leur école dans les conditions d'accueil habituelles.



École élémentaire Le Village de Montreuil

École maternelle Les Marmousets

École maternelle Dunoyer de Segonzac



Les stations de recharge sur Versailles



- |  |   |  |
|--|---|--|
| <p><b>STATION EXISTANTE EN VOIRIE</b></p> <ul style="list-style-type: none"> <li>1 Petit Trianon<br/>2 bornes de 7kW</li> <li>2 Parking de l'Europe<br/>4 bornes de 7kW</li> <li>3 Parking de l'Hôtel de ville<br/>3 bornes de 7kW + 1 borne de 22kW</li> <li>4 Avenue du Général de Gaulle<br/>2 bornes de 22kW</li> <li>5 Rue des Chantiers<br/>2 bornes de 7kW</li> <li>6 Rue Vauban<br/>2 bornes de 7kW</li> <li>7 Rue de la Bonne Aventure<br/>2 bornes de 7kW</li> </ul> | <p><b>STATION EXISTANTE EN PARKING SOUTERRAIN</b></p> <ul style="list-style-type: none"> <li>8 Parking Reine Richaud<br/>2 bornes de 22kW</li> <li>9 Parking Notre-Dame<br/>4 bornes de 7kW</li> <li>10 Parking Saint-Cloud<br/>4 bornes de 7kW</li> <li>11 Parking Cathédrale<br/>6 bornes de 7kW</li> <li>12 Parking des Chantiers<br/>9 bornes de 3kW</li> </ul> | <p><b>DÉPLOIEMENT TRANCHE 1 (fin 2023 –début 2024)</b></p> <ul style="list-style-type: none"> <li>13 Rue Carnot<br/>3 bornes de 7kW</li> <li>14 Orangerie/Indépendance Américaine<br/>2 bornes de 22kW</li> <li>15 Rue d'Anjou<br/>2 bornes de 7kW</li> <li>16 Parking de Sceaux<br/>3 bornes de 7kW</li> </ul> <p><b>PHASE FUTURE (en étude)</b></p> <ul style="list-style-type: none"> <li>17 Boulevard de la Reine</li> <li>18 Parking Pierre de Coubertin</li> <li>19 Parking rue Coste</li> <li>20 Stade de Porchefontaine</li> </ul> |
|--|---|--|



# Véhicules électriques

## Où trouver son point de recharge ?

Depuis plusieurs années, la Ville installe des bornes sur la voirie et dans les parkings, face au nombre croissant de véhicules électriques et de demandes de bornes de recharge de la part des riverains.

Afin entre autres de favoriser la décarbonation des mobilités dans la commune, Versailles a entamé en 2017 le déploiement des infrastructures de recharge pour véhicules électriques sur son territoire. Aujourd'hui, la ville est maillée d'un réseau de 43 points de charge répartis en voirie, en parkings de surface et en parkings souterrains. Les 14 PDC en voirie sont fréquemment utilisés : les nombres de session et kW consommés ont été multipliés par 3,5 entre 2020 et 2022 d'après l'exploitant E55C. On note également une forte progression du nombre de charges dans les cinq parkings souterrains.

### Objectif

Pour répondre à l'augmentation rapide du nombre de véhicules électriques et des demandes des usagers, les études se poursuivent afin d'implanter de futures stations de recharge pour véhicules électriques sur des points d'attractivité de la ville. Les abords immédiats des centres d'activité (commerces, administrations, pôles de santé) sont privilégiés, puis un déploiement dans les zones résidentielles sera étudié.



Retrouvez le plan interactif des bornes sur [L'appli Versailles](#) et sur [Versailles.fr](#)



La Ville a pour objectif sur les prochaines années de déployer progressivement en voirie des charges lentes à moyennes (entre 7 kW et 22 kW) notamment avec l'opérateur de réseau partenaire 55 Charging.

Les grands opérateurs privés devraient se positionner, quant à eux, sur une offre de bornes de charge ultra-rapides, dans les stations-service par exemple.

### Deux axes de déploiement de nouvelles stations

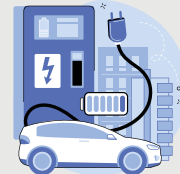
- Sur la voirie, d'ici 2024, 4 nouvelles stations (13 14 15 16) pour 10 nouveaux PDC pour atteindre une soixantaine de PDC début 2025.
- La loi LOM impose d'ici 2025

à la Ville d'installer 109 PDC en plus pour les 6 grands parkings gérés par la Ville (2 5 9 11 16 17). ■

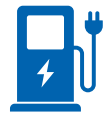
### Le saviez-vous ?

Tarif TTC délibéré par la Ville pour les bornes du parking de l'Europe : 0,17 €/kWh + 0,01 €/min, hors coût du stationnement.

Attention, certains opérateurs appliquent des surcoûts. Comparez!



ACTUELLEMENT SUR VERSAILLES



12

stations existantes



Avec 43 Points de charge (PDC) :

9 de 3 kW,

29 de 7 kW

5 de 22 kW



RÉPARTITION

14

en voirie,

4

dans le parking en surface de l'avenue de l'Europe,

25

en parking souterrain.

### Lexique

Une station de recharge pour véhicules électriques peut être composée de plusieurs bornes de recharge. Chaque borne de recharge peut ensuite alimenter un ou plusieurs Points de charge (PDC). Un point de charge correspondant à une place de stationnement équipée d'une solution de recharge pour véhicules électriques et de la signalisation adéquate. Le point de charge est donc une unité de mesure du nombre de place de stationnement permettant la recharge le plus proche de la réalité du terrain.



# Les Fresques de la fête de la science

Du 6 au 16 octobre, la Fête de la science s'installe dans les bibliothèques en proposant un ensemble de Fresques autour des enjeux environnementaux, des tables thématiques et une conférence scientifique qui se déroulera à la bibliothèque Centrale.

## Les Fresques, kesako ?

Les Fresques sont des ateliers pédagogiques et ludiques gratuits, interactifs et collaboratifs, à destination des enfants et/ou des adultes. Ces ateliers ont vu le jour avec la Fresque du Climat, créée en 2018 par Cédric Ringenbach, dont le concept s'est essaimé avec d'autres thématiques. **En petit groupe, grâce à l'intelligence collective et à des cartes, les participants se sensibilisent aux impacts environnementaux dans des secteurs particuliers, et travaillent ensemble sur des solutions.**

Le contenu de ces ateliers repose sur des sources scientifiques vérifiées, notamment les rapports du GIEC (Groupe d'expert intergouvernemental sur l'évolution du climat). Les Fresques durent 3 h (2 h pour celles à destination des enfants) et se découpent en 3 temps :

**Acte I :** un temps de réflexion colla-

borative avec un jeu de cartes et un plateau.

**Acte 2 :** un temps d'appropriation de la fresque et de mise en lien des idées (mots, dessins, flèches...).

**Acte 3 :** un temps de discussion pour construire des solutions collectives et individuelles.

## Quel sera votre défi ?



**Climat, biodiversité, déchets, numérique, nouveaux récits... à chaque lieu sa thématique de la transition écologique, à chaque lieu sa Fresque.** Retrouvez l'ensemble de la programmation dans le *Sortir* p. 60 et 61.



## Conférence scientifique « Réchauffement climatique : passé, présent, futur »

Proposée par François-Marie Bréon, chercheur, physicien-climatologue, au Laboratoire des Sciences du Climat et de l'Environnement, auteur du 5<sup>e</sup> rapport du GIEC publié en 2014. ■

Samedi 14 octobre de 14 h 30 à 15 h 30 à la bibliothèque Centrale (tout public, entrée libre)

La Fresque du Numérique.



## Musiques à Versailles

Tout au long de l'année, profitez de concerts exceptionnels dans des lieux remarquables du patrimoine versaillais. Cette saison encore, l'édition promet de belles rencontres, réjouissantes et festives.

Une programmation riche et éclectique, offerte par des artistes de grands

talents de la scène internationale, aux côtés de la jeune génération à l'orée de magnifiques carrières. Des concerts au confluent des différents styles, genres, lieux et époques et suscitant des émotions nouvelles. À découvrir en octobre et novembre :

### MATHIAS DUPLESSY ET LES VIOLONS DU MONDE

Un mélange de virtuosité de cordes et de spectaculaires effets de voix sur des rythmes orientaux, des mélodies celtiques, des influences asiatiques et bien plus.

Mardi 17 octobre à 20 h 30 à l'Académie équestre Nationale du Domaine de Versailles  
Tarif : 20 € (réduit : 14 € / - 18 ans : 5 €)

### SONATES ROMANTIQUES

Marc Danel, violon et Yun Yang Lee, piano

Ces deux artistes complices vous feront redécouvrir deux bijoux romantiques au summum du raffinement poétique et d'une virtuosité toujours au service de l'émotion.

Mardi 21 novembre à 20 h 30 à l'auditorium Claude Debussy au CRR, site de Versailles  
Tarif : 20 € (réduit : 14 € / - 18 ans : 5 €)

Programmation complète et réservations sur

[www.musiquesaversailles.com/billetterie/](http://www.musiquesaversailles.com/billetterie/)  
[reservations@musiquesaversailles.com](mailto:reservations@musiquesaversailles.com) • 06 65 23 90 70





# Journée mondiale de la vue À Versailles, on y voit plus clair !

Dans le cadre de la journée mondiale de la vue du 12 octobre, la Ville s'associe avec l'association Valentin Haüy et propose une série d'initiatives pour sensibiliser et informer sur le handicap visuel.

**E**n France, les troubles de la vision sont les atteintes sensorielles les plus fréquentes. Ils concernent trois personnes sur quatre âgées de plus de 20 ans et 97% des plus de 60 ans\*. Courants avec l'avancée en âge, les troubles de la vision comme la DMLA ou le glaucome affectent le quotidien. Il est ainsi essentiel de mieux les comprendre afin d'agir rapidement à leur apparition. **Lorsque le trouble sensoriel est mal ou pas corrigé, il peut conduire à une incapacité, d'où l'importance de la prévention.**



## À découvrir à Versailles

- **Journée « Portes ouvertes » à l'association Valentin Haüy**  
Visite des locaux et échange avec les bénévoles.  
Jeudi 12 octobre de 9 h 30 à 17 h 30  
20, rue de Noailles  
Renseignements au 01 39 50 75 20  
ou [president.yvelines@avh.asso.fr](mailto:president.yvelines@avh.asso.fr)



- **Intervention de l'école des chiens guides d'aveugles de Buc** auprès des élèves d'une école élémentaire de Versailles. Échange avec une personne déficiente visuelle maître-chien, témoignage d'une famille d'accueil de futurs chiens guides et des ateliers de sensibilisation au handicap visuel.
- **Salon du matériel spécialisé (de 10h à 16h) et conférence sur « Les dernières avancées de la recherche sur le glaucome, la DMLA et la myopie forte »** par le Docteur Le Bail (de 16h à 18h) organisés par l'association Valentin Haüy.

Samedi 14 octobre

La Rotonde, 5, rue Royale  
Entrée libre

- **« Tactile tour » : prière de toucher**  
La Ville, en coopération avec l'association Valentin Haüy, propose une exposition adaptée à tous les publics non-voyants, malvoyants ou voyants, adultes et enfants. **L'exposition offre une expérience unique : un permis de toucher, possible par la matérialisation en trois dimensions qui donne un accès direct et concret à la réalité qu'a voulu transmettre l'artiste de l'œuvre reproduite.** La collection, propriété de l'association, se compose de 12 œuvres tactiles portant sur différentes périodes de l'histoire de l'art : *L'Homme de Vitruve* de Léonard de Vinci, la traversée de la Manche de la *Tapisserie de Bayeux*, *Le Mariage de la Vierge* de Raphaël ou encore *L'Enfant Prodigue* de Frans Francken... Les choix se sont portés sur des œuvres



La Ville de Versailles a acquis à cette occasion un dispositif d'accès palliant les contraintes du patrimoine. Cet aménagement de mise en accessibilité, qui sera disponible lors des autres événements de la Ville, sera mis en place sur les pavés de la cour du musée et mènera vers l'entrée du bâtiment.

riches que le toucher permettra de comprendre et dont la modélisation a été réalisée par une personne malvoyante pour une réponse parfaite aux besoins des personnes qui vont le toucher. Des bénévoles de l'association sont présents afin d'assurer les visites pour celles et ceux qui le souhaitent.

Du 7 au 15 octobre au musée Lambinet, selon les horaires d'ouverture du musée (du mercredi au vendredi de 12 h à 19 h, samedi et dimanche de 10 h à 19 h)

Renseignements au 01 30 97 28 75 ■

\*Source :

<https://drees.solidarites-sante.gouv.fr/>

## Sport & handicap

Depuis maintenant quelques années, la Maison des sports sensibilise les enfants aux handicaps. Cette année, plus de 1000 élèves du CP au CE2, âgés de 6 à 8 ans seront sensibilisés au handicap visuel via des initiations au ceci-rugby et au braille. Deux journées d'épreuves sportives et d'ateliers de sensibilisation aux handicaps viendront clôturer cette initiative.

**Du 27 novembre au 22 décembre**



# Arthur Bonnet

Cuisine & Rangement



Etude, conception  
et réalisation de  
vos projets

**MONPOIX**  
Depuis 1975 à Versailles

28, rue de Satory  
78000 Versailles

www.monpoix.fr 01 39 50 62 98



**MISTERBEAN**  
UN GRAIN ENGAGÉ !

**CAFÉS EN GRAIN**  
**CHOCOLATS**  
**ARTISANAUX**  
**THÉS EN VRAC**



28 rue de Montreuil • VERSAILLES



En savoir plus  
sur [misterbean.fr](http://misterbean.fr)



Souriez, vous êtes protégés

TÉLÉCONSULTEZ  
UN MÉDECIN  
**SANS**  
RENDEZ-VOUS,

et en toute confidentialité !

PLUS DE  
**20**  
SPÉCIALITÉS  
DISPONIBLES



**LMP**  
Les Ménagères Prévoyantes

**MutuelleLMP.fr**

Tel : 01 39 24 60 00

11 Rue de la Paix, 94300 - Vincennes  
11 rue Albert Sarraut, 78000 - Versailles

**LES MÉNAGES  
PRÉVOYANTS**

Siège social : 11 rue Albert Sarraut 78000 Versailles  
Siren 785 151 689 - 01 39 24 60 00 - [mutuellelmp.fr](http://mutuellelmp.fr)

Mutuelle soumise aux dispositions  
du livre II du Code de la Mutualité





# Les cimetières version 2.0

La Ville innove avec la mise en ligne d'un tout nouveau site dédié aux cimetières de Versailles.

Optimal dans sa gestion interne, il l'est tout autant dans les services proposés aux administrés.

Suivez le guide !

Versailles, ce sont 4 cimetières gérés par la Ville (les Gonards, Montreuil, Notre-Dame et Saint-Louis) et plus de 23 800 emplacements. Soutenue dans leur gestion par un logiciel performant facilitant le suivi des concessions et apportant une meilleure image du terrain, **la Ville s'appuie désormais sur un tout nouveau site Internet permettant de valoriser le patrimoine funéraire et d'apporter de nouveaux services aux Versillais.**

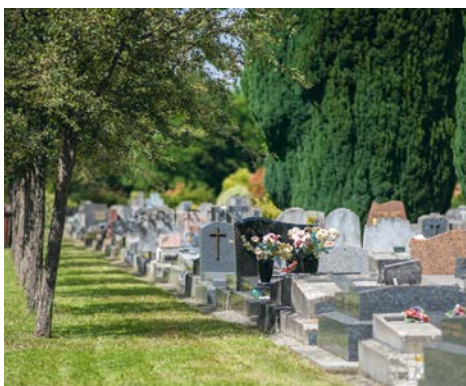
## Outil d'information et de recherche

Les objectifs de ce nouveau portail : apporter une réponse immédiate aux familles et aux professionnels du secteur en proposant par exemple de retrouver la tombe d'un aïeul directement depuis chez soi ou depuis son smartphone, d'imprimer le plan du cimetière ou bien même d'activer le guidage jusqu'à la tombe recherchée.

### Mais c'est aussi :

- la présentation des différents sites funéraires,
- les tarifs et devis type des opérateurs funéraires,
- un règlement des cimetières,
- des parcours de visite.

En bref, une véritable porte d'entrée avec le service funéraire de la Ville en toute autonomie. Plus besoin de se déplacer pour les proches, parfois délocalisés.



Depuis chez eux, ils peuvent savoir si une concession est échue, renouveler une concession, connaître les démarches en cas de décès, prendre contact avec le service funéraire. ■

Les +

Un QR code disponible sur la fiche de chaque défunt pour informer et géolocaliser la tombe



Un service de guidage jusqu'à la tombe recherchée

## Les personnalités de nos cimetières

### AU CIMETIÈRE DES GONARDS

- **Famille Cartier** : tombeau de Louis-François Cartier (1819-1904), joaillier, horloger, créateur de l'entreprise du même nom (1847), et de ses successeurs.
- **Louis Blériot (1872-1936)** : pionnier de l'aviation et ingénieur.
- **Edith Wharton, née Newbold Jones (1862-1937)** : romancière américaine.
- **Georges Truffaut (1872-1948)** : ingénieur agricole et horticole, fondateur des établissements Georges Truffaut (1897) implantés dans les quartiers de Jussieu-Picardie-Petit-Bois et Montreuil.
- **Hélène Dieudonné, veuve Hugues (1884-1980)** : actrice (feuilletons *Les Cinq dernières minutes*, *Janique Aimé*...).

### AU CIMETIÈRE DE MONTREUIL

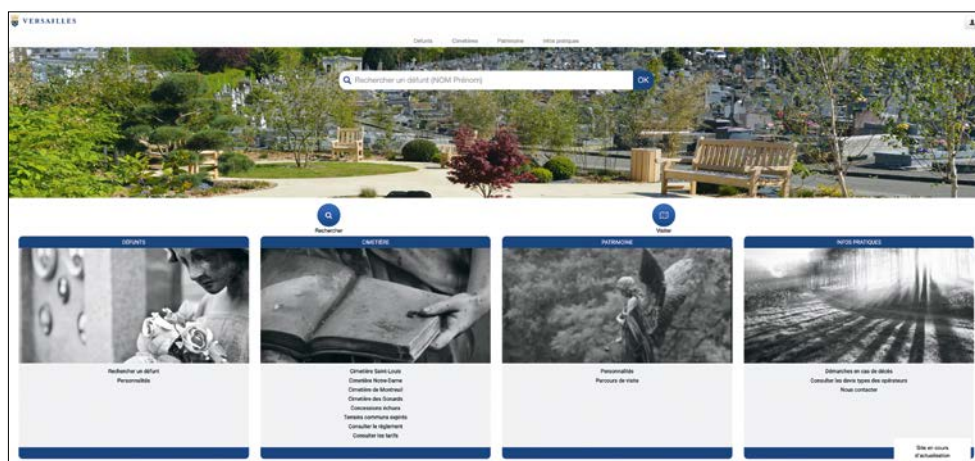
- **François-Eugène Nepveu (1804-1866)**, architecte honoraire du pape Pie IX.

### AU CIMETIÈRE NOTRE-DAME

- **Charles-Frédéric Nepveu (1777-1862)** : architecte du roi Louis-Philippe. Il aménage le musée de l'Histoire de France et la galerie des Batailles du château de Versailles.
- **Henri Lafontaine (1828-1898)** : pseudonyme de Louis Thomas, et Victoria (1841-1918), comédiens, sociétaires de la Comédie française.

### AU CIMETIÈRE SAINT-LOUIS

- **Gustave Borgnis-Desbordes (1839-1900)** : général, commandant en chef des troupes de l'Indochine, directeur des travaux de construction de la voie ferrée reliant le Sénégal au Niger.



### SERVICE FUNÉRAIRE

4, avenue de Paris  
01 30 97 80 00

[www.versailles.fr/mesdemarches/funeraire](http://www.versailles.fr/mesdemarches/funeraire)



VENTE | LOCATION | GESTION | VIAGER

**INNOVE IMMO**

Ethique - Transparence - Innovation

Partenaire de vos projets de vie

**INNOVE IMMO**

Vente - Location  
Gestion Locative - Viager

Estimation  
gratuite  
sous 48h



01 84 73 36 80

**INNOVE IMMO vous accueille  
dans sa nouvelle agence**



**01 84 73 36 80**

44 rue du Maréchal Foch  
78000 Versailles



Niveau de  
SATISFACTION  
clients  
**Opinion**  
system  
N°1 FRANÇAIS DES AVIS CLIENTS  
CONTROLÉS POUR ENTREPRISES

**CERCLE VERSAILLAIS DE BRIDGE (CVB)**

L'École de tous labellisée par la Fédération

Champion de France:  
Classes de 6<sup>e</sup> et de 5<sup>e</sup>



Champion de France:  
Classes de 4<sup>e</sup> et de 3<sup>e</sup>

**POUR LES ADULTES**

Cours pour tous les niveaux en matinée ou en soirée  
Nos tarifs : Initiation et perfectionnement pour tous,  
cours hebdomadaires 120€, cours bimensuels 60€

**POUR LES LYCÉENS ET LES COLLÉGIENS**

En activité périscolaire dans les collèges et les lycées  
Nos tarifs : Cours gratuits

Le mercredi après-midi, au CVB, de 14h à 16h :

Nos tarifs : Scolaires en activité périscolaire 60€, pour  
les autres 80€

**Nouveau**

**POUR LE MÉLANGE DES GÉNÉRATIONS**

Le samedi après-midi, au CVB, de 14h30 à 17h :

Nos tarifs : Gratuit pour les scolaires déjà inscrits  
Droits de table de 6€ pour joueurs licenciés ou non  
(Membres du CVB: 3€)

**Nouveau**

17 avenue de Paris  
78 000 Versailles



Tél: 06 31 09 25 73

[www.bridge-versailles.fr](http://www.bridge-versailles.fr)



**BLOCBUSTER**  
CLUB  
CHEZ **FOREST HILL**

**L'ESCALADE  
À VERSAILLES**

**2000M<sup>2</sup> D'ESPACES &  
ZONES ENFANTS DÉDIÉES**

ACCÈS LIBRE • COURS • STAGES

Forest Hill Versailles  
11 rue Exelmans 78000 Versailles  
01 30 21 63 53

[blocbuster.fr](http://blocbuster.fr)  
[info-versailles@blocbuster.fr](mailto:info-versailles@blocbuster.fr)

Lundi au vendredi > 11h - 23h  
Mercredi > 9h - 23h  
Week end & jours fériés > 9h-20h





# De jeunes apprentis méritants récompensés

21 jeunes apprentis du département des Yvelines dont 4 d'établissements versaillais ont été récompensés par la Société des membres de la Légion d'honneur (SMLH).

La Société des membres de la Légion d'honneur (SMLH) regroupe 42 000 adhérents dont plus de 1 500 dans les Yvelines et environ 500 à Versailles.

Historiquement attachée à l'entraide entre ses membres, au rayonnement de la France et de la Légion d'honneur, elle s'est dotée récemment **d'un projet associatif qui vise tout particulièrement à la transmission des valeurs auprès de la jeune génération et au soutien de jeunes particulièrement méritants.**

**Un prix des jeunes apprentis méritants**  
Chaque année, les élèves récompensés par ce prix répondent tous, pour des motifs

différents, au mérite qui consiste à avoir été capables de surmonter de vraies épreuves (difficultés sociales, familiales, handicap, santé défaillante, isolement, barrière de la langue...) tout en réussissant brillamment leurs études d'apprentissage en alternance. Ils partagent tous les conditions de l'apprentissage en alternance, de faibles revenus, des trajets souvent importants entre école et site d'apprentissage. Ceci en manifestant un comportement irréprochable envers leurs enseignants et un esprit de camaraderie remarqué.

21 élèves ont ainsi été récompensés lors de la cérémonie du 19 juin, dans les Salons de la Préfecture, en présence du Préfet



Jean-Jacques Brot, de François de Mazières, du Docteur Marie-France Jourdan, vice-présidente de la SMLH, et d'Alain Bertet, vice-président du comité SMLH de Versailles. **Parmi eux, 4 élèves versaillais :** Jeffrey Boulanger à Notre Dame du Grandchamp, Jordan Batista et Bemba Drame au lycée Jules Ferry et Maroua Zitouni à l'ISIPCA. ■



VERSAILLES

## La Ville de Versailles recrute des animateurs Pour l'année scolaire 2023-2024

Restauration scolaire, accueil périscolaire  
et les mercredis en période scolaire  
Emploi du temps modulable

Envoyer votre CV à :  
[recrutement.animation@versailles.fr](mailto:recrutement.animation@versailles.fr)

Plus d'informations sur [versailles.fr](http://versailles.fr)

VERSAILLES · FR





# Une rentrée baroque à l'Opéra Royal

Pour célébrer les 400 ans du château de Versailles, l'Opéra Royal fête ce moment fondateur, cette histoire extraordinaire qui continue d'inspirer les re-créations et les créations d'aujourd'hui.

Dès le 1<sup>er</sup> octobre, participez au **Gala des Amis de l'Opéra Royal**, organisé au bénéfice de la saison musicale 23-24. Champagne, cocktail, concert, souper signé par la cheffe étoilée Hélène Darroze et Potel & Chabot... : promesses d'une soirée inoubliable!

## La musique fête ses quatre siècles

Le 7 octobre, vivez un moment hors du temps à la Chapelle Royale avec le concert **La Naisance de Versailles**, la messe de consécration du Château de Louis XIII qui célèbre les 400 ans du Château de Versailles. William Christie et ses Arts Florissants reviennent sur la scène de l'Opéra Royal le 8 octobre pour **Ariodante**, l'opéra considéré comme le plus parfait de Haendel et qui compte quelques-uns des airs les plus célèbres du répertoire baroque, avec Lea Desandre et Ana Maria Labin, dans une mise en espace de Nicolas Briançon. Le 14 octobre, Raphaël Pichon dirige le fameux **Requiem de Mozart**, véritable testament musical du compositeur prodige, dans la Chapelle Royale.



© François Sèchet

Raphaël Pichon.



Franco Fagioli.

## Opéra : une nouvelle « production maison »

Enfin, laissez-vous emporter du 18 au 22 octobre par la nouvelle production de l'Opéra Royal, **Roméo et Juliette de Zingarelli**, l'opéra préféré de Napoléon! Le Chœur et l'Orchestre de l'Opéra Royal, dirigés par Stefan Plewniak, dans une mise en scène de Gilles Rico avec des costumes de Christian Lacroix, redonnent vie à ce chef-d'œuvre oublié.

Ne manquez pas ces rendez-vous incontournables! ■

[www.chateauversailles-spectacles.fr](http://www.chateauversailles-spectacles.fr)

01 30 83 78 89

Billetterie-boutique au 3 bis, rue des Réservoirs

EN BREF

## Découvrir le château vu du ciel

Thomas Garnier, photographe du château de Versailles, dévoile dans ce beau livre ses clichés réalisés avec un drone. Ces pages révèlent l'extraordinaire beauté du château et de son domaine vue du ciel, en toutes saisons ; l'occasion de porter un nouveau regard sur ces lieux déjà mille fois photographiés.

*Le château de Versailles vu du ciel* de Thomas Garnier, une coédition Château de Versailles - Albin Michel, 39,90 €



## Un château dans la guerre

Claire Bonnotte Khelil, collaboratrice scientifique au château, a rassemblé pour la première fois une centaine de photos et documents qui dévoilent la vie du domaine durant la Seconde Guerre mondiale. Tour à tour barricadé, occupé puis libéré, le château révèle dans cet ouvrage des facettes inédites et souvent méconnues. Cet album s'inscrit dans la continuité de la web-série documentaire *Versailles occupé*. *Le Château dans la Seconde Guerre mondiale*, diffusée en 2022 par le château.

*Versailles 1939-1945 Un château dans l'objectif*, Claire Bonnotte Khelil, une coédition château de Versailles - In fine, 25 €



## Fêtez en famille les 400 ans du Château !

Les 21 et 22 octobre, premier week-end des vacances scolaires, parents et enfants sont invités à venir célébrer les 400 ans de la construction du château de Versailles lors d'un week-end exceptionnel. Plongez dans le temps, des origines de la construction sous Louis XIII jusqu'à nos jours, à travers un parcours théâtralisé, des visites, des ateliers et des activités pour tous dans le château.

Informations et réservations sur

[www.chateauversailles.fr](http://www.chateauversailles.fr) rubrique [rubrique préparer-ma-visite/visiter-versailles-famille](http://www.chateauversailles.fr/rubrique-preparer-ma-visite/visiter-versailles-famille)

Château de Versailles  
[www.chateauversailles.fr](http://www.chateauversailles.fr)



# Happy Schtroumpf au festival BD de Buc

Les 7 et 8 octobre, le festival BD fête ses 30 ans. Les Schtroumpfs de Peyo seront les stars de l'affiche dessinée par Laurent Cagniat.

Voilà 30 ans que les bédéphiles ont rendez-vous avec le festival BD Buc ! Une superbe aventure commencée en 1993 et qui a vu les pages, au fil des ans, s'enrichir. Aujourd'hui, ce ne sont désormais pas moins d'une cinquantaine d'auteurs adulte et jeunesse, français et internationaux, de Belgique, d'Allemagne, du Danemark, d'Espagne, d'Italie ou bien encore de Serbie, qui viennent chaque année échanger, dédicacer, partager...

En amont du festival, la ville de Buc et Versailles Grand Parc partenaires depuis des années, organisent des rencontres privilégiées.



## À noter sur vos agendas

- **Nicolas Sauge, *Golam***  
Mercredi 4 octobre, 17 h  
Bibliothèque, Le Chesnay-Rocquencourt
- **Jérôme Lereculey, *Les 5 Terres***  
Vendredi 6 octobre, 17 h  
Bibliothèque, Fontenay-le-Fleury
- **Orpheelin, *Les Légendaires - Les Chroniques de Darkhell***  
Vendredi 6 octobre, 17 h  
Médiathèque, Vélizy-Villacoublay
- **Sébastien Vastra, *Jim Hawkins***  
Vendredi 6 octobre, 17 h  
Bibliothèque, La Celle Saint-Cloud
- **Jacques Terpent, *Un Roi sans divertissement***  
Vendredi 6 octobre, 19 h 30  
Bibliothèque, Bailly

## Quand les Beaux-Arts imaginent un personnage

Les étudiants du cursus et des cours publics de l'École des Beaux-arts de Versailles ont imaginé des personnages. Un être qui prend vie sur une feuille de papier prend bien des formes différentes qui empruntent toujours le même chemin, celui de l'imaginaire. Venez découvrir les réalisations des étudiants le temps du week-end. ■

Samedi 7 et dimanche 8 octobre de 10 h à 18 h

Château de Buc • Entrée libre

[festivalbdbuc.mairie-buc.fr](http://festivalbdbuc.mairie-buc.fr)

Renseignements complémentaires sur [www.versaillesgrandparc.fr](http://www.versaillesgrandparc.fr)

## Lancement Défi Zéro Déchet le 7 octobre

Versailles Grand Parc vous donne rendez-vous de 10 h à 17 h pour un grand événement à l'occasion de la fin du Défi Zéro Déchet qui s'est tenu de février à juin 2023. Pour fêter la fin de cette 1<sup>re</sup> édition, l'Agglo organisera place Saint-Louis tout au long de la journée de nombreuses animations, en corrélation avec les Saveurs du Potager du Roi. Lors de cette grande manifestation, un bilan du Défi sera présenté avant une remise de prix et le lancement de la seconde édition dans la foulée (horaire à venir). **Les ressourceries du territoire seront présentes à cette occasion pour vous proposer des ateliers ZD (zéro déchet). Tout au long de la journée, une gratiféria sera installée à la disposition de chacun (récupérez gratuitement les dons d'objets et de jouets issus des locaux de réemploi des déchèteries du territoire) et l'Agglo tiendra un stand d'information « ZD » pour vous accompagner dans votre démarche de réduction des déchets. De nombreuses animations et ateliers seront proposés. Enfin le Professeur Tritou, magicien de son état, fera disparaître déchets et vétilles avec une manière bien à lui !**



## EN BREF

### Conseil communautaire

Le prochain conseil communautaire se tiendra le mardi 3 octobre 2023 à 19 h à l'hôtel de ville. L'accès est ouvert au public selon les conditions sanitaires en vigueur.

### Saison culturelle et artistique

Retrouvez toute la programmation du Conservatoire à rayonnement régional de Versailles Grand Parc et les événements culturels de l'année en un seul support ! Plus de 250 concerts, spectacles, master-classes et propositions issues de grands festivals du territoire et du Conservatoire à rayonnement régional de Versailles Grand Parc sont ainsi programmés dans une quarantaine de lieux de diffusion. Et ce sont les Jeux Olympiques et Paralympiques qui ont inspiré l'élaboration de cette nouvelle saison artistique et culturelle.

Disponible en mairie ou en ligne sur [VersaillesGrandParc.fr](http://VersaillesGrandParc.fr)



### Du compost pour tous

Distribution gratuite de compost le 15 octobre de 14 h à 17 h à la déchèterie intercommunale de Buc. Prévoir son sac (limité à 200 litres par foyer). Accès sur présentation de la carte déchèterie ou justificatif de domicile et pièce d'identité.



Versailles Grand Parc • 6, avenue de Paris  
[www.VersaillesGrandParc.fr](http://www.VersaillesGrandParc.fr)







LAURE  
DARY  
IMMOBILIER

17 ans d'expérience à Versailles



À vendre  
À découvrir sur notre site

Exclusivité

[www.lauredary-immo.com](http://www.lauredary-immo.com)

[contact@lauredary-immo.com](mailto:contact@lauredary-immo.com)

06 23 40 92 68

« Un regard différent sur l'immobilier »

# LA VRAIE CUISINE ITALIENNE S'APPELLE LUBE.

MODÈLE OLTRE DESIGN COLLECTION



Conception - Aménagement  
d'espaces intérieurs

32, rue du Général Leclerc - Versailles  
T. 01 30 24 71 77  
[cucinelubeversailles.fr](http://cucinelubeversailles.fr)



LE NUMERO UN  
DES FABRICANTS  
DE CUISINES EN

Italie

## RÉSIDENCE SERVICES SENIORS LES TEMPLITUDES VERSAILLES



*Gardez votre indépendance en toute sécurité*

### Convivialité

Espaces Club : salons,  
bar, piano, salle de sport  
Terrasse et jardin  
Animations variées

### Confort

Appartements privatifs  
du studio au 3 pièces  
en location nue  
Balcon, parking

### Liberté

Proche des commerces  
et des transports  
Restaurant traditionnel  
midi et soir 7j/7\*

### Sécurité

Surveillance 24h/24  
Réception et conciergerie 7j/7  
Aide et accompagnement  
à domicile\*



Notre équipe est à votre service  
pour vous renseigner sur  
nos formules d'accueil et nos tarifs.

### RÉSIDENCE LES TEMPLITUDES

18 rue du Refuge - 78000 Versailles

Tél. : **01 39 53 31 89**

[www.lestemplitudesversailles.com](http://www.lestemplitudesversailles.com)

Domus

[www.domusvi.com](http://www.domusvi.com)



# Vos rendez-vous associatifs

## Rencontres artistiques

« Parcours dans les ateliers d'artistes » invite chaque année les Versaillais à la rencontre des artistes présents sur le territoire. Les 7 et 8 octobre prochains, ce sont 47 artistes répartis dans 31 sites qui ouvrent leurs portes aux curieux pour raconter leur travail. En parallèle, une exposition collective organisée dans la salle des fêtes de l'hôtel de ville présentera deux œuvres de chacun d'entre eux.

Les 7 et 8 octobre de 11 h à 19 h  
Exposition visible du 2 au 7 octobre inclus de 10h à 18h  
Informations sur [atarve.wixsite.com/parcours2023](https://atarve.wixsite.com/parcours2023) ou à [atarve@gmail.com](mailto:atarve@gmail.com)



Bibliothèque Centrale.

## AVF : des visites gratuites à la découverte de votre ville

L'association AVF Versailles (Accueil des villes françaises) offre aux nouveaux Versaillais des visites guidées gratuites à la découverte de quelques-uns des joyaux du patrimoine historique et culturel de la ville.

Au programme :

- **le domaine de Madame Elisabeth**, samedi 7 octobre à 10h (durée 1h30),
- **la chapelle et le couvent du lycée Hoche**, vendredi 20 octobre à 17h30 (durée 1h30),
- **la bibliothèque Centrale**, samedi 21 octobre à 14h (durée 1h30).

Renseignements et inscriptions sur [www.avf.asso.fr/versailles](http://www.avf.asso.fr/versailles)



Domaine de Madame Élisabeth.

## Le Vietnam s'invite à Versailles

En plus d'une exposition d'une centaine de costumes et coiffes des 54 ethnies vietnamiennes, l'association Enfance Partenariat Vietnam, active depuis 16 ans dans des projets de développement et de santé au Vietnam, organise sous la direction de Florence Cavalier et la coordination de Giang Ngo, quatre soirées culturelles qui vous permettront de découvrir :

- le film *Once upon a bridge in Vietnam*, en présence de son réalisateur François Bibonne,
- des danses vietnamiennes animées par les groupes Canh Dieu, Tâm Duyen ou encore Diane Omer-Nguyen pour la danse baroque,
- les musiciens instrumentistes et chanteurs vietnamiens et français Tieng Do Dong, Laurence Bancaud, professeure du conservatoire du XVII<sup>e</sup> arrondissement de Paris, Anaïs le Clech, Elisabeth Dutrieux, Giang Ngo, professeures du conservatoire de VGP, Nguyen Huu Nguyen, violoniste à l'Orchestre national de France mais aussi la petite Xuan-An et ses amis « les petits rossignols » ou encore la chorale *Hop Ca Que Huong* dirigée par Ngan Ha Nguyen,
- deux défilés de haute couture vietnamienne organisés par le styliste talentueux M. Thang venant tout spécialement d'Hanoï pour l'occasion.

Des visites guidées de l'exposition seront spécialement organisées pour les écoles et les Ehpad. Les plus jeunes pourront quant à eux venir écouter des contes vietnamiens racontés par Michèle Renou à l'aide d'un kamishibai.

Du 16 au 20 octobre dans la salle des fêtes de l'hôtel de ville.

Programmation détaillée à retrouver sur [www.epvn.org](http://www.epvn.org). Inscriptions obligatoires sur le site (places limitées à 150 personnes par spectacle).



VERSAILLES

INSCRIPTION: WWW.EPVN.ORG



# CUISINES de QUALITÉ

SAVOIR-FAIRE FAMILIAL DEPUIS 1981



LEICHT  
VERSAILLES  
N°1  
LA MARQUE DE  
CUISINE  
HAUT DE GAMME  
LA PLUS VENDUE  
EN ALLEMAGNE

ARCHITECTES  
D'INTÉRIEUR  
www.culinelle.fr

Culinelle

4 & 29 RUE DE VERSAILLES  
78150 LE CHESNAY  
01 39 55 22 41



LA CONFIANCE À VOTRE TABLE

DÈS DEMAIN,  
VOTRE REPAS  
LIVRÉ CHEZ VOUS

PORTAGE  
DE REPAS  
À  
DOMICILE

- ➔ Vos repas 7j/7 ou seulement les jours que vous choisissez
- ➔ **Composez** vous-même votre repas parmi un large choix
- ➔ Les **conseils** d'un(e) diététicien(ne) pour un suivi personnalisé



Aides fiscales  
sur les prestations  
de services à la personne \*

(\* La loi de finances n° 2016-1917 du 29/12/2016 prévoit certains avantages, soumis à conditions.

AGENCE  
DE VERSAILLES

1bis, rue Guilloteaux Vatel  
78150 Le Chesnay

01 74 07 60 98



©Shutterstock - Photo non contractuelle - Exemple de présentation

www.les-menus-services.com



Contactez-nous : 01 30 83 82 00  
ou [accueil@residencemederic.com](mailto:accueil@residencemederic.com)

La Résidence avec services Médéric propose des appartements de standing sécurisés, confortables, modernes et adaptés aux seniors dans un cadre social et culturel de qualité.

RÉSIDENCE MÉDÉRIC

53-55, rue Exelmans • 78000 Versailles

Plus de renseignements sur [www.residencemederic.com](http://www.residencemederic.com)



# Des agents aux petits soins de nos bâtiments

Les agents du patrimoine immobilier agissent au quotidien pour assurer la maintenance réglementaire des bâtiments de la ville et assurer la sécurité et le confort de leurs usagers.

En bons connaisseurs, et bien outillés, ils sont partout. Nous vous les présentons!



Laure Roux



Mounia Essebbar

## Polyvalence et transversalité : parole aux agents

« Être technique, compréhensif et patient : voilà 3 qualités importantes pour nous responsables de patrimoine. Attachée personnellement aux secteurs de la petite enfance, du social et de l'associatif, l'urgence est encore plus grande. Notre rôle : entretenir et maintenir le bon fonctionnement et la sécurité des bâtiments pour un accueil de qualité. "Là, tout de suite, maintenant", nous l'entendons souvent. Pour y répondre, nous mettons en œuvre une stratégie dans la gestion des sites, en priorisant les demandes, sans en délaisser une seule. Nous nous rendons sur place, dialoguons, budgétisons, encadrons les directeurs des sites, pour une prise en charge globale. »

Stéphanie Quindroit,  
responsable de patrimoine



« En qualité de bureau d'études nous préparons des projets d'aménagements extérieurs ou intérieurs recevant tous types de public. La réalisation des plans permet de matérialiser la vision du futur cadre de vie et ce en collaboration étroite avec le gestionnaire de projet. Nous réalisons au préalable des dossiers de déclaration de travaux ou d'autorisation de travaux en fonction de la nature des projets, en veillant à ce qu'ils répondent aux normes en vigueur en matière de sécurité incendie et d'accessibilité. Nos actions sont très étendues. C'est toute la richesse de nos missions, qui dans tous les cas, nécessitent un échange "de terrain" constant et bénéfique avec les utilisateurs pour une amélioration des lieux de vie publics. »

Florent Hirt et  
ses collègues du bureau d'études

« Répartis en 2 pôles, les 12 agents du service mènent des missions de maintenance à l'image d'une boucle sans fin », sourit Laure Roux, directrice du patrimoine immobilier. « Nous comptons une assistante de direction, un chargé de mission gestion patrimoniale, 5 responsables de patrimoine répartis par secteur bâtementaire et 4 agents au pôle étude dont deux chargés de projet, une dessinatrice projeteuse et un architecte dessinateur. Les responsables de patrimoine sont en charge de la maintenance et de l'exploitation des bâtiments et les chargés d'étude interviennent en phase conception pour la préparation des dossiers d'autorisation d'urbanisme, les demandes de subvention et le chiffrage des opérations de travaux », poursuit Mounia Essebbar, chef de service maintenance et exploitation.

Les agents de maintenance et exploitation interviennent partout: dans les crèches et les écoles, les bâtiments culturels et administratifs, sur les infrastructures sportives, dans les maisons de quartier, les bibliothèques, sur les pôles économiques, dans les halles du marché... **Au total, le service est en charge de la gestion, de l'exploitation et de la maintenance de 150 établissements recevant du public et de 150 logements locatifs soit 220000 m<sup>2</sup> de surface de plancher.** ■

« En charge des espaces sportifs, des 150 logements de fonction et des baraques commerciales du quartier Saint-Louis, je gère et assure au quotidien le fonctionnel et la sécurité des biens et des personnes. Si les demandes quotidiennes de dépannage et autres besoins sont remontées par des référent(e)s de secteurs via notre outil de gestion des tickets d'interventions, il est aussi primordial de planifier des travaux structurants. À Versailles, nous avons la chance de bénéficier du support des équipes des autres directions, dont les ateliers, qui assurent presque l'ensemble des travaux. Associée à notre exigence et à notre connaissance patrimoniale des bâtiments et de leurs différentes pathologies, cette collaboration renforce la qualité et le maintien d'un cadre sûr et adapté pour tous. »

Philippe Bourdeau, responsable de patrimoine





## UNION POUR VERSAILLES

## La sécurité : un préalable pour assurer notre qualité de vie

**A** lors que Versailles se trouve sous les feux de l'actualité en raison des nombreuses manifestations d'importance internationale qui se déroulent tant au Château qu'en ville, la sécurité de nos concitoyens et de ces manifestations reste une priorité dans l'action municipale, en concertation et en appui des services de l'État.

Qu'il s'agisse de l'organisation de grands événements culturels ou sportifs, dont les prochains Jeux Olympiques et Paralympiques constitueront le point culminant, ou plus habituellement de la présence de chefs d'État ou de hautes personnalités françaises et étrangères, la Ville et les Versaillais en mesurent bien l'honneur tout en en subissant les désagréments en termes de restrictions de circulation et de stationnement, voire de présence de foules qu'il convient de maîtriser. Les moyens de la Ville sont alors lourdement mis à contribution et en constituent plus que jamais, avant de faire appel à ceux de l'État ou

de sociétés privées, la jauge de faisabilité. C'est ainsi que le désir légitime tant de nos concitoyens de « faire la fête », que de notre pays de se mettre en valeur par la démonstration de l'excellence du patrimoine versaillais, doit rester dans des limites raisonnables, à la mesure des efforts que nous pouvons consentir.

Par ailleurs, même si notre ville reste un îlot de calme dans un environnement de plus en plus instable et incertain, la vigilance s'impose, alors que des exemples récents nous montrent qu'il suffit de quelques individus déterminés pour perturber gravement la paix publique. Versailles n'échappe pas à la recrudescence de la consommation de produits stupéfiants constatée dans notre pays depuis trois ans ; ce phénomène peut paraître banal ou relever simplement d'enjeux privés, mais chacun doit être conscient qu'il entraîne dans son sillage une délinquance de tous types, génératrice de désordres dans le domaine public, de violence routière et de situations susceptibles de mettre en danger la vie d'autrui.

L'action des forces de police et de la justice requiert d'être précédée pour chacun de nos concitoyens d'un sens accru de la responsabilité individuelle et collective.

À cet égard, la Ville conduit un programme de renforcement de sa police municipale qui se traduira au début de l'année 2025 par le déménagement de la direction de la Sécurité de son siège actuel, prestigieux mais peu adapté à ses missions, près de la gare Rive-Droite vers la rue des Chantiers. Au-delà d'une simple opération immobilière, ce déménagement permettra à nos agents de disposer de locaux plus spacieux, aux aménagements adaptés à leurs besoins fonctionnels (bureaux, armurerie, vestiaires...) et permettant un meilleur accueil du public. Un Centre de Supervision Urbaine rénové et modernisé abritera une équipe d'opérateurs renforcée, correspondant aux besoins de veille et d'exploitation des 157 points de vidéo surveillance de la ville. Le réseau routier urbain permettra à nos agents d'atteindre tout point de la ville dans les meilleurs délais.

La majorité municipale

## EN AVANT VERSAILLES

## Quand la démocratie municipale est en danger !

**V**ous avez pu constater que notre groupe politique s'est abstenu de publier une Tribune dans le magazine de septembre.

Ce silence est parfaitement symbolique de l'incapacité politique dans laquelle nous place volontairement la majorité municipale.

Vous avez voté pour notre groupe ou celui de la municipalité régnante mais tout cela n'est que théâtre digne de Molière et de son œuvre Tartuffe. Nous n'avons aucun pouvoir et même avec de la bonne volonté en cas de proposition intéressante le Maire ne voudrait pas s'abaisser à obtempérer à des élus qui n'appartiennent pas à son clan sous son contrôle.

Tout est décidé à l'avance, tout est conçu sans discussion.

N' imaginez pas un conseil municipal où des échanges constructifs pourraient permettre de faire avancer notre ville. Non tout cela n'existe pas et rien de bien intéressant ne ressort d'un travail municipi-

pal stérile et parfaitement contrôlé.

Aucun élu qu'il soit issu de la majorité ou de la minorité n'a son mot à dire. Le Maire décide seul. Du reste ce marasme démocratique touche tout autant les élus minoritaires que les élus de la majorité tétanisés par les retours de bâton qu'une potentielle intervention courageuse pourrait susciter. Le conseil municipal est devenu un faux semblant de démocratie où les quelques élus minoritaires essaient d'esquisser un travail constructif face à des élus de la majorité dont le silence les transforme en des pantins votant ou des décors de fonds de scène.

David Lisnard maire de Cannes avait alerté en avril dernier dans un tribune au Figaro sur le fait que « *Les démissions d'élus locaux atteign(ai)ent un niveau jamais vu* ».

Il avait raison. Des élus de la majorité ou minoritaire ont déjà démissionné à Versailles lassés de ce jeu de dupe pathétique à l'œuvre lors des conseils municipaux.

Tout cela ne serait pas grave si les moments que nous vivons n'étaient pas historiquement difficiles. Les Français et les Versaillais sont en demande de démocratie, de

vraie démocratie, pas d'ersatz.

Il est bien dommage que Versailles n'échappe pas à cette situation de déni de démocratie qui jour après jour diffuse inlassablement ses métastases dans tous les rouages de la société.

A Versailles, vous pouvez compter sur vos élus pour ne rien lâcher et être à vos côtés le ferment de la résistance.

Les élus du Groupe en Avant Versailles,  
Fabien Bouglé, Céline Jullié et Jean Sigalla

AVERTISSEMENT : ces textes sont des tribunes librement ouvertes aux groupes qui composent le Conseil municipal. Ils n'engagent que la responsabilité de leurs auteurs.

## VIVRE VERSAILLES - ÉCOLOGIE CITOYENNE

## L'appétit vient en mangeant

Dans le numéro de septembre, la majorité municipale avait fait le choix, bienvenu, de consacrer un dossier de rentrée sur la pause méridienne dans nos écoles avec notamment une focale sur la restauration scolaire. En tant que parent, et comme tant d'autres, ce sujet suscita mon intérêt et j'espérais y trouver des réponses concernant l'état des lieux et la politique menée par la ville à ce sujet.

Car en la matière, la réalité est difficile à saisir puisqu'elle est fondée sur les témoignages de nos enfants et des autres parents; et les goûts et les couleurs c'est une affaire personnelle. Il reste néanmoins cocasse de constater que lorsque la ville met en avant "une restauration bio, locale et de qualité", comme c'est le cas sur son site web, était proposé le jour même de la rentrée un sandwich à l'emmental, des chips, du cantal - au cas où le fromage du sandwich n'était pas suffisant - et un fruit. Lorsqu'on apprend qu'un repas coûte 12 euros en moyenne à la collectivité, il y a de quoi avoir quelques

gouttes de sueur, surtout avec les fortes chaleurs des premiers jours de la rentrée...

Fort heureusement, les menus proposés les jours suivants étaient bien plus alléchants et élaborés. Et de l'avis de certains délégués de parents d'élèves qui participent activement aux différentes commissions en lien avec la restauration scolaire et impliquant les différents acteurs, le contenu du dossier reflète assez bien la réalité du terrain. De plus, il y a une intention et des efforts réels de la ville et des équipes municipales pour contribuer à une alimentation de qualité et appréciée des enfants.

Cependant, la prestation de restauration scolaire est externalisée à une entreprise de restauration collective avec une livraison froide des repas. Ce qui signifie une production en cuisine centrale des plats, loin de Versailles, qui sont réfrigérés puis livrés et préparés dans les écoles. La conséquence de ce type de livraison est une moindre qualité gustative notamment, un approvisionnement en fruits et légumes de qualité aléatoire ou encore une faible incitation pour

lutter contre le gaspillage alimentaire du côté du prestataire.

Il existe pourtant des alternatives, comme la production de repas en interne ou l'adoption d'une cuisine de marché où la disponibilité des produits inspire l'élaboration des menus et non l'inverse, comme c'est le cas aujourd'hui. Or cela nécessite de s'affranchir de contraintes spatiales et/ou logistiques qui, aujourd'hui, paraissent insurmontables, à moins d'élaborer un plan pluriannuel pour un projet alimentaire local et durable.

Cette vision de long terme manque à notre ville et notre groupe Vivre Versailles souhaite la cultiver en lançant ici les états généraux de la restauration scolaire sur notre territoire, avec une méthode, inspirée de la convention citoyenne pour le climat. Contactez-nous pour y participer.

Texte de Moncef - Liste Vivre Versailles  
élu.es Marie Pourchot & Moncef Elacheche  
contact@vivreversailles.org  
www.vivreversailles.org

## ENSEMBLE VIVONS VERSAILLES

## Pour une démocratie locale plus équitable

Pour faire face aux crises avec agilité, il est essentiel que les acteurs de terrain aient le niveau de délégation approprié. Mais la liberté que donnent des moyens accrus a pour contrepartie la responsabilité et la transparence. La décentralisation doit s'accompagner d'une clarification des responsabilités entre les collectivités territoriales et d'un renforcement des compétences et des organes de contrôle.

Premiers recours pour les citoyens sur des sujets conflictuels, les élus minoritaires sont parfois bien seuls pour les traiter. Certaines villes sont le théâtre de méthodes d'intimidation (absence de boîtes aux lettres et d'adresse de messagerie de la ville, transmission de documents au dernier moment, mépris affiché pendant les débats, non réponse aux questions diverses et courriers, procès...). Au point qu'un collectif transparent s'est constitué dans les Yvelines afin de leur apporter soutien et protection. Des propositions d'amélioration de la démocra-

tie locale ont été présentées aux candidats à l'élection sénatoriale. Sans compromettre la nécessaire stabilité du Conseil municipal, une révision de la prime majoritaire (à 25 % vs 50 % comme c'est le cas pour les Conseils régionaux ?) contribuerait à favoriser l'émergence d'une culture du compromis. Les moyens matériels (équipement informatique, boîte aux lettres, local, indemnités), de communication (messagerie, cartes de visite, intégration au moment de l'« installation », espace d'expression suffisant dans le magazine local et sur le site internet) et la protection juridique devraient être les mêmes pour tous. La Préfecture devrait remplir de manière plus serrée sa mission de contrôle administratif et du respect de la loi. Le retard dans l'élaboration du PCAET, les consultations de pure forme et le dépôt sans bruit auprès de la Préfecture du PPBE (sans vote du Conseil communautaire après deux retraits) illustrent ce besoin.

Mais une réforme des institutions ne suffira pas à regagner la confiance perdue si les pratiques politiques ne changent pas et si les recours ne sont pas traités avec plus de

diligence. Les élus minoritaires doivent être intégrés avec les égards dus aux citoyens qu'ils représentent et considérés comme des partenaires. Dans ce monde de désinformation et d'isolement, le contact humain est plus que jamais nécessaire pour assurer la cohésion sociale. Parce que seule la présence physique convainc, seule la parole transmet et inspire confiance, le premier niveau politique que constitue le conseil municipal doit être exemplaire. A l'heure où la moitié du Sénat vient d'être renouvelée par un système électoral qui donne le pouvoir à des majorités surreprésentées, il est temps de changer de mentalité et d'encourager de nouvelles pratiques. L'engagement du Président de la République de protéger et soutenir l'action des élus locaux doit s'appliquer à tous les élus.

Anne-France Simon  
ensemblevivonsversailles@gmail.com  
Ensemblevivonsversailles.fr

AVERTISSEMENT : ces textes sont des tribunes librement ouvertes aux groupes qui composent le Conseil municipal. Ils n'engagent que la responsabilité de leurs auteurs.



## RASSEMBLEMENT POUR VERSAILLES

Vivement le 9 juin !

**N**ul ne pourra contester que la plus grande urgence de cette rentrée soit le pouvoir d'achat. Aucun secteur économique n'est plus protégé du déclassement. Le premier symptôme de notre déclin économique, est bien sûr l'inflation. L'inflation est un véritable impôt qui ne dit pas son nom, un impôt à deux chiffres qui fait exploser nos factures dans nombre de domaines de la vie quotidienne. Les parlementaires du Rassemblement National ne cessent de le proposer : baisse immédiate des taxes sur les carburants et l'énergie, hausse de salaire exonérée de charges, fin de la spoliation du marché européen de l'électricité en le réformant. L'angoisse de la fin du mois et l'inquiétude de la fin de la France ne sont pas des fatalités. *Il est temps de rendre leur argent aux Français !* Après être arrivé en tête des élections européennes de 2019, le RN s'est imposé comme un pôle d'espoir et une force d'alternance, *prouvant qu'une autre politique est possible*, que la grandeur de la France comme le bonheur des Français sont des perspectives

atteignables.

La date de notre prochain rendez-vous avec l'histoire est connue. C'est le 9 juin 2024, avec les élections européennes, rendez-vous démocratique essentiel et fondamental. Ces élections européennes doivent permettre d'envoyer au Parlement européen la délégation française la plus large possible pour défendre les intérêts de la France et des Français.

*Seules élections nationales avant la prochaine présidentielle*, ces élections européennes seront également des élections de mandat, ultime occasion de sanctionner Emmanuel Macron et sa politique.

Face aux forces du renoncement qui vont de Jean-Luc Mélenchon à Emmanuel Macron, le Rassemblement National est le seul mouvement qui rassemble les partisans de la puissance, c'est-à-dire tous ceux qui pensent que la France est encore une grande Nation, et que la recherche de la puissance à la fois industrielle, régaliennne, technologique, culturelle et diplomatique est non seulement *l'antidote au fatalisme*, mais surtout le moyen *d'exister dans la mondialisation*.

Le Rassemblement National défend une *Europe des nations libres et des coopérations* fondée sur la *subsidiarité* et les *grands projets*. Véritables lanceurs d'alerte sur le Pacte pour les migrations qui impose la répartition des migrants, sur l'interdiction des véhicules à moteur thermique à horizon 2035, etc. Les députés européens du Rassemblement National sont la seule force d'opposition française aux dérives de la Commission européenne.

L'objectif des prochains mois : *fédérer* tous ceux qui pensent que la France a encore une identité à assumer, une fierté à défendre et une prospérité à conquérir. Rejoignez-nous dès maintenant pour participer à cette campagne passionnante qui s'ouvre et l'emporter face aux forces du renoncement. Tous les élus et cadres du Rassemblement National sont à votre disposition. N'hésitez plus !

#VivementLe9Juin

Anne Jacqmin  
Rassemblement pour Versailles  
Anne.jacqmin@versailles.fr

## LE RÉVEIL DÉMOCRATIQUE ET SOLIDAIRE

Démocratie locale réelle, pour le bénéfice de tous.

**D**ans le cadre municipal, la gouvernance par la majorité seule est souvent considérée comme la norme démocratique. Toutefois, cette pratique peut s'avérer limitée et inefficace si elle exclut la participation des élus minoritaires, particulièrement dans des périodes où les orientations prises impactent la ville sur de nombreuses années.

*Primauté de la Consultation Préliminaire :*

Il est fondamental de souligner que la consultation des élus minoritaires en phase initiale d'un projet est plus importante que le vote final de « Oui » ou « Non » sur une résolution. Ignorer cette étape cruciale équivaut à négliger les besoins et les attentes d'une portion significative de la population, ce qui est en totale contradiction avec les principes d'une démocratie saine et efficace.

*Valeur Ajoutée de l'Expertise Spécifique :*

Les élus minoritaires et les citoyennes

et citoyens qui les accompagnent, souvent dotés d'expertises spécifiques dans des domaines tels que l'urbanisme, la sécurité, la petite enfance ou l'écologie réelle, peuvent apporter des contributions substantielles en amont des projets. Leur consultation précoce est particulièrement pertinente dans le contexte du réchauffement climatique, qui impose des changements d'ampleur. Par exemple, des élus minoritaires spécialisés en développement durable, en fiscalité, en sécurité ou en gestion de l'énergie pourraient offrir des solutions novatrices pour des projets urbains, au bénéfice de toute la communauté.

*Légitimité et Efficacité par l'Inclusion :*

L'intégration de toutes les listes du conseil municipal dès la conception d'un projet n'est pas une simple formalité, mais une condition sine qua non pour une gouvernance à la fois efficace et légitime. Cette démarche collaborative en amont renforce non seulement la qualité des décisions, mais elle augmente également la confiance et l'engagement des citoyens.

En résumé, la consultation préliminaire des élus minoritaires transcende en importance le vote final sur les résolutions. Cette démarche en amont, enrichie par des expertises variées, est essentielle pour une gouvernance de qualité et conforme aux principes d'une démocratie robuste.

Les équipes du « Réveil Démocratique et Solidaire » restent pleinement mobilisées et vous invitent à nous rencontrer lors de nos permanences dans le bureau de l'hôtel de ville de Versailles : les mardi et samedi sur rendez-vous, en nous envoyant un mail à :

versailles2020@le-reveil-democratique-et-solidaire.fr

AVERTISSEMENT : ces textes sont des tribunes librement ouvertes aux groupes qui composent le Conseil municipal. Ils n'engagent que la responsabilité de leurs auteurs.

## Naissances

Nos meilleurs vœux de bienvenue à...

**4 juin** : Raphaël Aibout-Pourasdollah  
**29 juin** : Esperanza Girondeau  
**3 juillet** : Suzon Senlis  
**4 juillet** : Mayane Radwan  
**5 juillet** : Arthur Gaillard  
**6 juillet** : Louise Fonteix  
**7 juillet** : Ketsia Seck / Arthur Collot  
**9 juillet** : Raphaël Saunal / Louise Assié  
**13 juillet** : Nicolas Ramirez  
**15 juillet** : Léopoldine Vincens  
**16 juillet** : Timothé Caralp  
**24 juillet** : Meloïka Flash  
**22 août** : Ayden Hay  
**26 août** : Séraphina Mathieu  
**28 août** : Enola de Noïrot  
**29 août** : Elÿa Moël  
**1<sup>er</sup> septembre** : Alexandre Balvay  
**3 septembre** : Santiago Mata Morales ■

## Mariages

Toutes nos félicitations à...

**27 mai** : Julie Petitguyot et Florian Tauran / Alba Terrade et Damien Verstraete / Emilie Paccorel et Victor Megnin / Marjorie Chaladay et Maxime Midoux / Clémence Dutheil et Baudoin Buguet / Marie-Caroline Laprée et Antoine Aghroum / Caroline Roussin et Didier Even / Valentine Nazair-Blanc et Florian Charbonnier / Marine Charlot et Denis Cailleau / Mélanie Poignant et Laurent Chandernagor  
**1<sup>er</sup> juillet** : Blanche Villeroy et Paul Leroux / Pierrette Fontaine et Hervé Langlois / Marine Cholloux et Romain Guicheteau / Marine Antoine et Aymar Turcat / Bapha-Vann Yen et Jérémy Lu /

Marie Gnagbe et Marcellin Sibi  
**6 juillet** : Juliette Durande et Pierre Fayolle / Aurore Dubuisson et Arnaud Bazin  
**7 juillet** : Chloé Halimi et Arnaud Laurent  
**8 juillet** : Coline Larmier et Guillaume Metge / Alésia Bansillon et Alexandre Bonnet / Nora Sahel et Souhail Youssefi / Céline Sers et Marc Davoust / Flore Bonsergent et Gwénoël Méheut / Marine Maget et Antoine Schmit / Delphine Simon et Cyril Dupuis / Camille Godart et Guillaume Louvet  
**21 juillet** : Clara Devoret et Cyril Thomas  
**22 juillet** : Hanane Atouaou et Stéphane Raillot / Hortense Francheteau et Vianney Ezanno / Fangyuan Yu et Max Methaïa  
**28 juillet** : Lizeth Aguilera et Henri Levesque / Camille Raveau et Arnaud Dupiot / Delphine Laurent et Gérard Tavernier / Gabrielle Riche et Emmanuel Bissie  
**26 août** : Marilyn Mauzac et Guillaume Rossi / Clémence Bantegnies et Pierre-Mikaël Viollin / Violaine Lévec et Alexandre Oger  
**2 septembre** : Sara Mashayekhi et Briec Rouxel / Louise Peyrin et Christopher Martin / Caroline Prieur et Arnaud Klaeylé / Clotilde Dufournet et Jean Auriol / Louise Pétrequin et Léo Granseigne  
**9 septembre** : Astrid Maillère et Thomas Berteaux / Estelle Lebreton et Thibaud Desormière / Claire Noat et Pierre-Yves Meyruey / Flore Maloïsel et Vincent Thomas /

Kristell Malgorin et Rachid Zaarir / Roxane Saintpierre et Romain Bonglet ■

## Décès

Nos sincères condoléances aux proches de...

**3 juin** : Angeletto Bassani (67 ans)  
**24 juin** : Claude Doudinot de La Boissière née Gibert (100 ans)  
**1<sup>er</sup> juillet** : Isabelle Meyer (54 ans) / Paul Patin (93 ans) / André Le Pottier (88 ans)  
**2 juillet** : Jacqueline Gillard (98 ans) / Jean-François Soulard (81 ans) / Paule Barbé née Dubois (84 ans)  
**3 juillet** : Odile de Martrin née Billaudel (94 ans) / Denis Ribadeau (96 ans)  
**4 juillet** : Sami Habra (87 ans)  
**7 juillet** : Danièle Billard née Rabadeux (86 ans)  
**8 juillet** : Jacqueline Préveraud née Ragueneau (85 ans)  
**9 juillet** : Calogero Alongi (88 ans)  
**10 juillet** : Yves Bouaïssier (75 ans)  
**11 juillet** : Franck Tatibouët (66 ans)  
**12 juillet** : Émile Primard (91 ans) / Yvonne Léonard née de Robien (90 ans)  
**13 juillet** : Jean-Louis Feurgard (64 ans)  
**14 juillet** : Christiane Blondet née Gaspard (99 ans) / Nicole Albert-Lebrun née Le Menestrel (84 ans) / Lydia Viala née Bousquet (94 ans)  
**15 juillet** : Odette Berinstain née Villet (89 ans)  
**16 juillet** : Monique Dagnet née Guéret (90 ans) / Raymonde Valy (101 ans)  
**17 juillet** : Nicolle Schoenfeld née Montjotin (92 ans)  
**22 juillet** : Stanislaw Kowalczyk (85 ans)  
**24 juillet** : Michel Gassie (73 ans)  
**4 août** : François-Xavier Signerin (65 ans)  
**5 août** : Gilles Zabulon (59 ans)  
**6 août** : Smaïl Sebahi (71 ans)  
**8 août** : François Lautmann (99 ans)  
**9 août** : François Videau (87 ans)  
**11 août** : Bernard Houzé (95 ans) / Philippe Jacquinet de Presle (85 ans)  
**13 août** : Christiane Aubin née Malgat (93 ans)  
**15 août** : Marie Millet née Desvignes (100 ans) / Marie-Thérèse Gazeau née Odent (98 ans)  
**16 août** : Robert-Marie Sineux (88 ans)  
**17 août** : Jean Vigouroux (79 ans)  
**19 août** : Janine O'Callaghan née Chaye-Carluer (89 ans)  
**20 août** : Colette Redon (85 ans) / Sylvie Werle (61 ans) / Jean-Jacques Dorison (81 ans)  
**22 août** : Marie Harizi (63 ans) / Chantal Libault née de Cacqueray-Valménier (86 ans) / Albert Lecoq (77 ans) / Claude Houssay (91 ans)  
**23 août** : Michèle Batteria née Duchenois (89 ans)  
**24 août** : Marcelle Houdard née Coudray (83 ans) / Thierry Joslin (59 ans)  
**25 août** : Bernard Hue (86 ans)  
**27 août** : Tahar Ben Larbi (80 ans) / Françoise Le Tors de Crécy née Suet (92 ans) / Jean-Claude Singre (83 ans) / Gisèle Vassal née Mulet (96 ans) / Brigitte Journeau (90 ans) / Pascal Buisson (66 ans) / Elisabeth Bousignière née Leger (74 ans)  
**29 août** : Monique Bintein née Grujard (85 ans) / Jean Laporte (88 ans)  
**31 août** : Jean-Paul Chancel (80 ans) / Jacqueline Divay (89 ans) / Aurélie Viollin née Régeard (39 ans)  
**1<sup>er</sup> septembre** : Marie Bourassin née Guy (92 ans)  
**2 septembre** : Colette Maquet (95 ans)  
**3 septembre** : Janine Progetti née Pertzborn (93 ans)  
**4 septembre** : Alain Guillemot (79 ans) / Gérard Lefranc (93 ans) / Simona Margulis née Birnbaum (92 ans)  
**5 septembre** : Jean Gallard (86 ans) ■



# Bon À savoir

## COLLECTES DE SANG

Les collectes se dérouleront **mardi 31 octobre de 14 h 30 à 19 h 30** au 63, rue Rémond dans la salle d'escrime.

Renseignements complémentaires sur [dondesang.efs.sante.fr](https://dondesang.efs.sante.fr) rubrique Trouver-une-collecte



ÉTABLISSEMENT FRANÇAIS DU SANG

## CPAM : PORTES OUVERTES DE L'EMPLOI

Dans le cadre de la semaine de l'emploi à la Sécurité sociale, participez aux portes ouvertes de l'emploi à la CPAM des Yvelines, le mardi 3 octobre. Au programme, présentation de leurs missions, métiers, valeurs mais également des collaborateurs et des équipes RH en charge du recrutement.



Cet événement s'adresse aux :

- personnes à la recherche d'un emploi,
- étudiants/lycéens et personnel d'établissements scolaires,
- partenaires emplois des Yvelines,
- élus locaux.

Deux sessions sont proposées : 9h ou 14h. L'inscription est obligatoire en cliquant sur ce lien : <https://assurance-maladie.vocaza.net/cgi-bin/HE/SF...> ou en cliquant sur le bouton Billets.

**CPAM des Yvelines**  
92, avenue de Paris  
Renseignements à [portesouvertesdelemploi.cпам-yvelines@assurance-maladie.fr](mailto:portesouvertesdelemploi.cпам-yvelines@assurance-maladie.fr)

## LA PERMANENCE DES SOINS AMBULATOIRES

Pour assurer la permanence des soins, il existe à Versailles un point fixe de garde tenu par des médecins généralistes les dimanches et jours fériés de 9 h à 13 h. Il est situé dans les locaux de l'EHPAD Richaud au 80, boulevard de la Reine. L'accès au médecin de permanence fait l'objet d'une régulation médicale téléphonique préalable (composez le 15).



## PERMANENCE VACCINALE GRATUITE

Une permanence de vaccination se tient **le 1<sup>er</sup> mercredi du mois de 16h30 à 18h sur rendez-vous au Centre Médico Scolaire** (1, impasse du Docteur Wapler). Prochain rendez-vous : 4 octobre.

**Les rendez-vous se prennent sur Doctolib ou par téléphone au 01 30 22 42 36. Port du masque obligatoire.**

La permanence est gratuite et ouverte aux personnes sans droits sociaux, ainsi qu'au public à partir de 2 ans, pour la réalisation de vaccins obligatoires et/ou recommandés selon le calendrier vaccinal en vigueur. Merci de vous munir des documents suivants : carnet de santé/carnet de vaccination, carte Vitale et attestations de CMU et AME, si vous en bénéficiez.

- Pour rappel :
- tout mineur doit être accompagné d'un représentant légal,
  - la vaccination antigrippale est possible pour les personnes qui apportent leur vaccin (le centre n'en fournit pas).

### Carnet de vaccination électronique

Simple, pratique et gratuit, vous pouvez créer votre carnet de vaccination électronique. Il vous permettra de :

- conserver la trace de vos

LIVRE

## DANS LA TOURMENTE DE JUIN

La Versailleuse Blandine Brisset vient de sortir son 5<sup>e</sup> roman, *Dans la tourmente de juin*, saga des Montazay Juin 1940 : partout, la guerre s'installe avec son lot d'angoisses et de détresses. Les accords historiques de Concarneau ont donné naissance à l'Union franco-anglaise. Mais les débuts sont chaotiques. Au plus haut sommet de l'État comme au sein des familles, les divisions s'installent et chacun choisit son camp. Comme tant d'autres, Antoine, Franz et Hilde, tentent de survivre dans ce monde imprévisible. Après *De l'audace et des larmes*, retrouvez les Montazay entre l'Écosse, Londres, l'île de Ré et Berlin et plongez avec eux dans cet été 40, riche en rebondissements. Éditions du Net



vaccins reçus, • obtenir des recommandations vaccinales personnalisées, • partager vos données avec les professionnels de santé.

### En savoir plus sur [mesvaccins.net](https://mesvaccins.net) Vaccins obligatoires

Les nourrissons nés depuis le 01/01/2018 doivent bénéficier de onze vaccins obligatoires, cette décision permettra d'étendre et optimiser le taux de couverture vaccinale des maladies visées sur l'ensemble du territoire national.

Renseignements au 01 30 22 42 36 ou 40 91. [vaccination-info-service.fr](https://vaccination-info-service.fr)

## Accueil des nouveaux Versillais

Le vendredi 13 octobre, la Ville de Versailles et l'association Accueil des villes françaises (AVF) recevront les nouveaux Versillais à l'hôtel de ville pour une soirée d'accueil et de découverte. Moment de rencontre et de partage, cet événement est l'occasion de présenter la commune aux nouveaux habitants et d'établir le contact avec les élus et les services.

Pour participer à cet événement, merci de vous inscrire sur [Versailles.fr](https://Versailles.fr) ou à l'adresse mail [evenementiel@versailles.fr](mailto:evenementiel@versailles.fr)

Hôtel de ville • 4, avenue de Paris  
01 30 97 84 46



## PLUS DE 100 CRÉATEURS ET ARTISTES PRÉSENTS

En partenariat avec la Ville de Versailles, Le Versailles des créateurs, organisé par Théma Créations, met à l'honneur les talents, l'artisanat local, le fait-main, le made in France et Versailles. L'édition d'automne se déroulera le 7 octobre de 10h à 19h, place du marché Notre-Dame

## Pharmacies de garde

**Dimanche 1<sup>er</sup> octobre**  
Pharmacie Kimoni Kuoch  
47, rue Carnot

**Dimanche 8 octobre**  
Pharmacie Lapaque  
8, rue Richard Mique

**Dimanche 15 octobre**  
Pharmacie Dupont  
68, rue de la Paroisse

**Dimanche 22 octobre**  
Pharmacie des Dock  
Centre commercial Satory - route des Dock

**Dimanche 29 octobre**  
Pharmacie des Halles  
18, rue du Maréchal Foch

[monpharmacien-idf.fr](http://monpharmacien-idf.fr)

Sous réserve de modification et à confirmer au commissariat.

En cas d'urgence la nuit, contactez le commissariat de police central de Versailles (01 39 24 70 00).



(carré à la Marée) dans le contexte exceptionnel de la Coupe du monde de rugby ; l'équipe nationale du pays de Galles ayant choisi Versailles pour camp de base. Avec plus de 100 exposants, il est devenu le marché de créateurs le plus important de l'ouest parisien. Pour la circonstance, les créateurs ont exercé leurs talents autour de produits spécialement conçus pour les férus de rugby.



[@leversaillesdescreateurs2023](https://www.instagram.com/leversaillesdescreateurs2023)

## Les brèves UFC Que Choisir

PENSEZ À VOUS ASSURER !



Il est essentiel que vous soyez assuré en responsabilité civile pour votre trottinette électrique. C'est la condition pour que des dommages que vous causeriez à autrui, matériels ou/et corporels, soient pris en charge. Sinon... c'est vous qui paierez !

LE TICKET DE CAISSE DISPARAÎT



Il disparaît mais vous pouvez toujours le demander et... l'obtenir, le commerçant est obligé de vous le délivrer si vous le souhaitez. Pensez à le lui demander, avant si possible !

COMPTEUR LINKY



Si vous avez refusé l'installation du compteur Linky ou si vous n'avez pas transmis vous-même le relevé de votre consommation d'électricité en 2022, vous devrez payer pour les relevés effectués par Enedis. À moins de continuer à les faire vous-même. Mais cette possibilité sera supprimée à partir de 2025, sauf si l'installation n'est pas possible pour des raisons techniques.

ENTRETIEN CHAUDIÈRE



L'hiver va bien arriver un jour ! Pensez à faire entretenir votre chaudière (fioul et gaz) tous les ans, mais aussi votre pompe à chaleur (c'est obligatoire tous les deux ans). Il faut aussi faire ramoner votre cheminée (tous les ans) si vous voulez profiter en toute sécurité d'un bon feu de bois quand le froid sera venu.

5, impasse des Gendarmes  
01 39 53 23 69  
[www.ufc78rdv.fr](http://www.ufc78rdv.fr)

## Numéros utiles

Accueil Mairie	01 30 97 80 00
Allô Propreté	01 30 97 82 79
Centre antipoison	01 40 05 48 48
Centre communal d'action sociale	01 30 97 83 00
Commissariat de police	01 39 24 70 00
Conciliateur de justice	01 39 50 51 66
Enedis dépannage	09 72 67 50 78
Fourrière automobile	01 39 53 08 99
GRDF dépannage	08 00 47 33 33
Hôtel de ville	01 30 97 80 00
Objets trouvés	01 30 97 81 60
Phébus	01 39 20 16 20
Police municipale	01 30 97 81 80
Police secours	17
Préfecture des Yvelines	01 39 49 78 00
SAMU	15
Sapeurs-pompiers	18
Sécurité sociale	36 46
SEVESC (Cristal)	0 977 409 436
SEVESC (urgence)	0 977 429 436
SNCF (Transilien)	08 90 36 10 10
SOS Médecins	01 39 58 58 58
Urgences dentaires	01 39 51 21 21
Urgence médicale, infraction, péril (Europe)	112
Urgences vétérinaires	01 77 35 56 78

## COMMISSION NATIONALE DE L'INFORMATIQUE ET DES LIBERTÉS (CNIL)

Dans le cadre des services qu'elle propose, la Ville de Versailles est amenée à recueillir des informations vous concernant. Ces données, qui permettent de gérer vos demandes, sont uniquement destinées aux services concernés et sont conservées pendant une durée fixée en fonction des finalités du traitement. Conformément à la loi « informatique et libertés » et au règlement général sur la protection des données, vous pouvez exercer vos droits d'accès, de rectification, d'effacement, d'opposition et de portabilité de vos données en contactant notre délégué à la protection des données à l'adresse suivante : [correspondant.cnil@versailles.fr](mailto:correspondant.cnil@versailles.fr)

## Versailles Magazine et vous

- Si vous souhaitez diffuser une information dans le magazine municipal, veuillez nous la transmettre au moins 1 mois et demi avant la parution du magazine à [magazine@versailles.fr](mailto:magazine@versailles.fr) ou contactez-nous au 01 30 97 81 01.
- Artisans, commerçants, chefs d'entreprise, si vous voulez faire connaître vos activités par le biais de la publicité, contactez Sylvie Cior au 01 30 21 18 20.
- Vous ne recevez pas régulièrement notre mensuel dans votre boîte aux lettres ? Signalez vos nom et adresse à la direction de la Communication au 01 30 97 81 01.
- La Bibliothèque sonore fait lire, enregistre *Versailles magazine* et donne gracieusement accès à tous ces enregistrements (livres et revues) aux malvoyants et aux élèves des classes ULIS.  
Renseignements au 01 39 53 38 65 ou sur [lesbibliothequessonores.org](http://lesbibliothequessonores.org)  
Accueil le mardi de 14 h à 17 h au 66, rue de Montreuil.

Pour les non Versillais, un abonnement annuel du magazine (8 numéros) est disponible sur demande au prix de 27,50 €. Paiement par chèque à l'ordre « Régie REC Direction communication » à l'adresse suivante :  
Ville de Versailles - Direction de la Communication  
4, avenue de Paris - 78000 Versailles

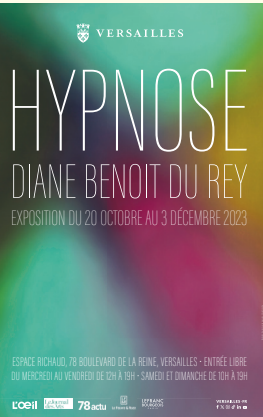


# SORTIR À VERSAILLES

DU VENDREDI 20 OCTOBRE  
AU DIMANCHE 3 DÉCEMBRE  
**HYPNOSE**

Cette exposition de Diane Benoit du Rey est un parcours constitué de dix œuvres et de deux installations conçues spécialement pour l'espace Richaud. Entrée libre.

ESPACE RICHAUD  
DU MERCREDI AU VENDREDI DE 12H À 19H  
WEEK-END DE 10H À 19H  
ESPACE.RICHAUD@VERSAILLES.FR



JUSQU'AU DIMANCHE  
17 DÉCEMBRE  
**DU BÉTON, DE L'ACIER  
ET DE LA VIANDE**

**NICOLAS DAUBANES**

L'artiste propose un ultime dispositif où des matériaux «ressourcés» sont réinvestis et composent une nouvelle architecture de la ruine. Entrée libre pour les visiteurs individuels / visites commentées et ateliers payants sur réservation.

LA MARÉCHALERIE  
DU MARDI AU VENDREDI DE 14H À 18H, LES  
SAMEDIS ET DIMANCHES JUSQU'À 19H.  
LAMARECHALERIE@VERSAILLES.ARCH.FR



DU MARDI 3 OCTOBRE  
AU SAMEDI 21 OCTOBRE  
**EXPOSITION  
DE JAMES MACKEOWN**

Exposition des peintures récentes de James Mackeown, artiste irlandais. L'intimité de la vie quotidienne est sublimée dans ses œuvres avec une palette de couleurs douces combinées avec sensibilité. Entrée libre.

GALERIE VANAURA  
DU MARDI AU SAMEDI, DE 14H À 19H  
WWW.GALERIE-VANAURA.COM

DU MERCREDI 4 OCTOBRE  
AU VENDREDI 13 OCTOBRE  
**LES MAINS  
DES ANGES**

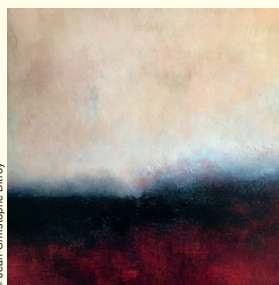
**STÉPHANE BELZÈRE**  
Des mains en cire moulées dans des bocaux de verre coloré et deux peintures format paysage donnent une exposition lumineuse et abstraite, intrigante et poétique. Entrée libre.

CARRÉ À LA FARINE  
DE 11H À 18H  
WWW.VERSAILLES.FR

SAMEDI 7 OCTOBRE  
**VISITE DU DOMAINE  
DE MADAME  
ELISABETH**

Visite guidée gratuite proposée par l'association AVF Versailles. Gratuit sur inscription.

DOMAINE DE MADAME ELISABETH  
DE 10H À 11H30  
AVF.VERSAILLES@GMAIL.COM



SAMEDI 30 SEPTEMBRE  
ET DIMANCHE 1<sup>er</sup> OCTOBRE  
**158<sup>e</sup> SALON  
DES ARTISTES  
D'ÎLE-DE-FRANCE**

Cette édition réunit sculpteurs, peintres, dessinateurs et graveurs sélectionnés parmi une centaine de candidats talentueux des huit départements d'Ile-de-France. Entrée libre.

CARRÉ À LA FARINE  
DE 11H À 18H  
SALONDEVERSAILLES@SVAIF.FR



SAMEDI 7 OCTOBRE  
**BRADERIE SOLIDAIRE**  
Grande braderie. Entrée libre, petits prix.

SALLE «LE BATEAU»  
DE 10H À 17H  
01 39 53 36 20



SAMEDI 7 OCTOBRE  
**VERSAILLES  
DES CRÉATEURS**

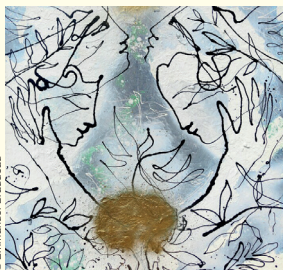
Après un été très inspirant, une centaine de créateurs dans de nombreux domaines viendra présenter une nouvelle collection riche de nouveautés et de savoir-faire artisanal français. Entrée libre.

PLACE DU MARCHÉ NOTRE-DAME  
CARRÉ À LA MARÉE  
DE 10H À 19H  
THEMACREATIONS@ORANGE.FR

SAMEDI 7 OCTOBRE  
**NUIT DE LA CRÉATION**

12<sup>e</sup> édition d'un parcours nocturne à la découverte d'œuvres et de performances de jeunes artistes du territoire (expositions, concerts, projections...). Tout public. Entrée libre.

VILLE DE VERSAILLES  
DE 19H À 23H



JUSQU'AU SAMEDI 7 OCTOBRE  
**EMMANUEL  
BRAUDEAU**

Présentation d'une sélection du travail réalisé en 2022 et 2023 du peintre versillais. Entrée libre.

GALERIE SAINT SIMON  
SAMEDI 30 SEPTEMBRE, MERCREDI 4, JEUDI  
5 ET VENDREDI 6 OCTOBRE DE 14H À 19H  
MARDI 3 OCTOBRE DE 14H À 18H  
SAMEDI 7 OCTOBRE DE 14H À 23H  
06 43 47 26 27

JUSQU'AU DIMANCHE  
29 OCTOBRE  
**LES GRANDES  
EAUX MUSICALES**

Profitez de la beauté des jardins du Château de Versailles à travers les bosquets, à la découverte des fontaines mises en eau et au rythme des musiques qui les ont autrefois animés.

LES JARDINS DU CHÂTEAU DE VERSAILLES  
LES SAMEDIS ET DIMANCHES DE 9H À 19H  
WWW.CHATEAUVERSAILLES-SPECTACLES.FR

JUSQU'AU MARDI 31 OCTOBRE  
**LES JARDINS  
MUSICAUX**

Au fil des saisons et au rythme de la musique baroque (Lully, Haendel, Charpentier, Campra, Cavalli...), déambulez au cœur des jardins à la française du Château de Versailles.

LES JARDINS DU CHÂTEAU DE VERSAILLES  
DU MARDI AU VENDREDI DE 9H À 19H



JUSQU'AU SAMEDI  
16 DÉCEMBRE  
**TRÉSORS  
DES BIBLIOTHÈQUES  
DE VERSAILLES**  
EXPOSITION

Partez à la découverte de trésors : tablettes cunéiformes, manuscrits uniques, éditions rares, somptueuses reliures... Entrée libre.

BIBLIOTHÈQUE CENTRALE  
DU MERCREDI AU SAMEDI DE 13H À 18H  
01 30 97 28 90



## SAMEDI 7 ET DIMANCHE 8 OCTOBRE PARCOURS DANS LES ATELIERS D'ARTISTES DE VERSAILLES

Parcours dans les ateliers d'artistes de Versailles, 7 et 8 octobre de 11h à 19h, et dans les salons de l'hôtel de ville du mardi 3 au samedi 7 octobre de 10h à 18h. Entrée libre.

HÔTEL DE VILLE DE VERSAILLES DE 11H À 19H  
[ATARVE.WIXSITE.COM/PARCOURS2023](http://ATARVE.WIXSITE.COM/PARCOURS2023)

## DU SAMEDI 7 AU DIMANCHE 15 OCTOBRE EXPOSITION TACTILE TOUR

Organisée par l'Association Valentin Haüy qui agit pour l'autonomie des déficients visuels. Cette exposition itinérante propose d'offrir aux visiteurs des reproductions en 3D de peintures célèbres comme la Vierge de Raphaël, l'Homme de Vitruve de Léonard de Vinci etc...

MUSÉE LAMBINET DU MERCREDI AU VENDREDI DE 12H À 19H SAMEDIS ET DIMANCHES DE 10H À 19H

## DU SAMEDI 7 OCTOBRE AU SAMEDI 1<sup>ER</sup> JUIN JOURNÉE DÉCOUVERTE

Les Journées découverte du Centre de musique baroque de Versailles proposent, un samedi par mois, une série d'activités interactives à faire en famille ou entre amis à l'Hôtel des Menus-Plaisirs. Atelier « Les Comptines baroques » et spectacle pour Noël, atelier « Découvrir le baroque », jeu de piste, visite guidée/conférence / Billetterie ([www.cmbv.fr](http://www.cmbv.fr))

HÔTEL DES MENUS-PLAISIRS DE 10H30 À 18H  
[WWW.CMBV.FR](http://WWW.CMBV.FR)

## DIMANCHE 8 OCTOBRE VISITE COMMENTÉE « CES PERSONNALITÉS QUI ONT FAIT VERSAILLES »

Découvrez des personnalités qui ont marqué l'histoire de notre ville.

MUSÉE LAMBINET DE 15H À 16H30  
[ACTIVITES.MUSEE@VERSAILLES.FR](mailto:ACTIVITES.MUSEE@VERSAILLES.FR)

## DU LUNDI 9 AU DIMANCHE 15 OCTOBRE EXPOSITION

### MARTINE BRUEL VACHER

Troisième et dernier volet des expositions des peintures de l'artiste Martine Bruel Vacher, présentant ses œuvres abstraites. Entrée libre.

GALERIE SAINT SIMON DU LUNDI AU DIMANCHE DE 11H À 19H  
 06 43 47 26 27



## JUDI 12 OCTOBRE LES RENDEZ-VOUS DE L'EMPLOI DES FEMMES

Salon dédié à l'emploi et l'entrepreneuriat des femmes. Sur inscription.

HÔTEL DE VILLE DE 9H À 13H  
[FORMS.OFFICE.COM/E/HVHREBR6K9](http://FORMS.OFFICE.COM/E/HVHREBR6K9)

## JUDI 12 OCTOBRE LA RIVIÈRE

Film de Dominique Marchais

CINÉMA UGC ROXANE 14H30



## JUDI 12 OCTOBRE JOURNÉE MONDIALE DE LA VUE

### JOURNÉE PORTES OUVERTES À L'ASSOCIATION VALENTIN HAÛY

L'Association Valentin Haüy qui agit pour l'autonomie des déficients visuels organise une journée Portes Ouvertes dans le cadre de la Journée Mondiale de la Vue, dans ses locaux de Versailles. Entrée Libre.

COMITÉ DES YVELINES DE L'ASSOCIATION VALENTIN HAÛY DE 9H30 À 17H30

## SAMEDI 14 OCTOBRE SALON DU MATÉRIEL ADAPTÉ AUX DÉFICIENTS VISUELS ASSOCIATION VALENTIN HAÛY

L'Association qui agit pour l'autonomie des déficients visuels organise son Salon annuel du Matériel Adapté dans la salle de la Rotonde à Versailles. Entrée libre.

LA ROTONDE DE 10H À 18H



## DIMANCHE 15 OCTOBRE JOURNÉE D'ACCUEIL DES FAMILLES

L'AVF accueille les familles arrivées récemment sur Versailles. Gratuit sur réservation.

LA ROTONDE DE 14H À 18H  
[AVF.VERSAILLES@GMAIL.COM](mailto:AVF.VERSAILLES@GMAIL.COM)



## DU MARDI 17 AU VENDREDI 20 OCTOBRE SEMAINE CULTURELLE VIETNAMIENNE EXPO, SPECTACLES

Exposition de 80 costumes ethniques, contes vietnamiens, 4 soirées de mardi au vendredi avec films, musiciens professionnels, danses vietnamiennes et défilés de haute couture. Inscription obligatoire.

HÔTEL DE VILLE DE VERSAILLES MARDI DE 19H30 À 22H30 MERCREDI, JEUDI ET VENDREDI DE 20H À 23H  
[WWW.EPVN.ORG](http://WWW.EPVN.ORG)

## MERCREDI 18 OCTOBRE LE JOB TRUCK

Il arrive jusqu'à vous! Entrée libre.

MAISON DE QUARTIER BERNARD-DE-JUSSIEU DE 14H À 18H  
[EMMA.VIDAL@ESSY.FR](mailto:EMMA.VIDAL@ESSY.FR)



## DU JUDI 19 AU DIMANCHE 22 OCTOBRE EXPOSITION HORTICOLE VARIATIONS FLORALES

Par l'association d'horticulture des Yvelines.

MUSÉE LAMBINET JUDI ET VENDREDI DE 12H À 19H SAMEDI ET DIMANCHE DE 10H À 19H  
[MUSEE.LAMBINET@VERSAILLES.FR](mailto:MUSEE.LAMBINET@VERSAILLES.FR)

## VENDREDI 20 OCTOBRE VISITE DE LA CHAPELLE ET DE L'ENSEMBLE CONVENTUEL DU LYCÉE HOCHÉ

Visite guidée proposée par l'association AVF Versailles. Gratuit sur inscription.

CHAPELLE HOCHÉ (LYCÉE HOCHÉ) DE 17H30 À 19H  
[AVF.VERSAILLES@GMAIL.COM](mailto:AVF.VERSAILLES@GMAIL.COM)

## SAMEDI 21 OCTOBRE GRATIFERIA

La fête du gratuit. Une nouvelle vie pour nos objets. Entrée libre et gratuite.

MAISON DE QUARTIER DE PORCHEFONTAINE DE 10H À 17H  
[POUSSESDEVERSAILLES@GMAIL.COM](mailto:POUSSESDEVERSAILLES@GMAIL.COM)



## SAMEDI 21 OCTOBRE VISITE DE LA BIBLIOTHÈQUE HISTORIQUE DE VERSAILLES

Visite guidée proposée par l'association AVF Versailles. Gratuit sur inscription.

BIBLIOTHÈQUE CENTRALE DE 14H À 15H30  
[AVF.VERSAILLES@GMAIL.COM](mailto:AVF.VERSAILLES@GMAIL.COM)

## DU JUDI 2 AU MERCREDI 15 NOVEMBRE NOURRIR LE SOLDAT AU FRONT EXPOSITION

Exposition avec une riche documentation et des objets, associant la réalité de l'alimentation des soldats des différentes nations en guerre, au soutien de l'«arrière», plus particulièrement à Versailles. Entrée libre.

HÔTEL DE VILLE DE 10H À 17H



# conférences, visites & ateliers



© Ville de Versailles

## VENDREDI 6 OCTOBRE FÊTE DE LA SCIENCE FRESQUE DU CLIMAT

Venez découvrir, grâce à un jeu collaboratif, le fonctionnement et l'ampleur des enjeux climatiques. Dès 18 ans. Sur inscription.

BIBLIOTHÈQUE DE L'UNIVERSITÉ OUVERTE DE VERSAILLES  
DE 13H30 À 16H30 - BIBLIOTHEQUE.UOV@VERSAILLES.FR

## JUSQU'AU MARDI 31 OCTOBRE VISITE GUIDÉE EN ANGLAIS DES PETITS APPARTEMENTS DE LOUIS XV ET LOUIS XVI

Profitez d'un accès privilégié et découvrez les Appartements privés de Louis XV et Louis XVI.

CHÂTEAU DE VERSAILLES  
DU MARDI AU DIMANCHE DE 9H À 18H  
WWW.VERSAILLES-TOURISME.COM



© DR

## JUSQU'AU MARDI 31 OCTOBRE VISITE GUIDÉE DES PETITS APPARTEMENTS DE LOUIS XV & LOUIS XVI AU POTAGER DU ROI EN ANGLAIS

Profitez de notre nouvelle offre : suivez une visite guidée en anglais des petits appartements de Louis XV et Louis XVI, découvrez les jardins du Château de Versailles et visitez le Potager du Roi.

CHÂTEAU DE VERSAILLES  
DU MARDI AU DIMANCHE DE 9H À 18H  
WWW.VERSAILLES-TOURISME.COM



© Pixabay

## JUSQU'AU JEUDI 14 DÉCEMBRE CAF'THÉ LITTÉRAIRE

Vous aimez lire et vous aimez en parler ? Venez partager vos derniers coups de cœurs littéraires autour d'un café ou d'un thé dans une ambiance conviviale et chaleureuse. Dès 18 ans. Sur inscription.

BIBLIOTHÈQUE DE L'UNIVERSITÉ OUVERTE DE VERSAILLES  
DE 14H30 À 16H  
BIBLIOTHEQUE.UOV@VERSAILLES.FR

## DIMANCHE 1<sup>er</sup> OCTOBRE ITINÉRAIRE DES DROITS DE L'HOMME DANS LA VILLE DE VERSAILLES VISITE GUIDÉE

C'est à Versailles qu'a commencé la Révolution française ! Ce parcours conçu autour des principaux sites qui en furent le théâtre permet de revivre les événements qui ont changé le cours de l'histoire...

OFFICE DE TOURISME ET DES CONGRÈS DE VERSAILLES GRAND PARC  
DE 15H À 16H30  
WWW.VERSAILLES-TOURISME.COM

## MARDIS 3, 10 ET 17 OCTOBRE SOS SMARTPHONE ET TABLETTE

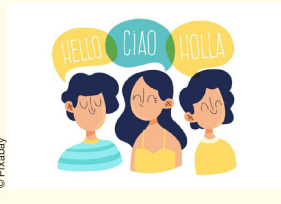
4 créneaux individuels d'une heure pour répondre à toutes vos questions et vous aider à utiliser votre smartphone ou tablette. Sur inscription.

ATELIER NUMÉRIQUE  
À 13H - 14H - 15H - 16H  
ATELIER.NUMERIQUE@VERSAILLES.FR

## JEUDIS 5, 12 ET 19 OCTOBRE JEUDIS DÉPANNAGE

4 créneaux individuels d'une heure pour résoudre votre problème sur un ordinateur portable. Prenez RDV et précisez bien votre problème. Sur inscription.

ATELIER NUMÉRIQUE  
À 13H - 14H - 15H - 16H  
ATELIER.NUMERIQUE@VERSAILLES.FR



© Pixabay

## DU JEUDI 5 OCTOBRE AU JEUDI 2 NOVEMBRE SPEAK-DATING

Venez échanger et améliorer votre oral en discutant par binômes sur différents thèmes. Dès 16 ans. Sur inscription.

BIBLIOTHÈQUE DE L'UNIVERSITÉ OUVERTE DE VERSAILLES  
ESPAGNOL : JEUDI 5 OCTOBRE  
DE 16H45 À 17H45  
ALLEMAND : MARDI 10 OCTOBRE  
DE 16H45 À 17H45

ANGLAIS : JEUDI 19 OCTOBRE  
DE 16H45 À 17H45  
FRANÇAIS : LUNDI 23 OCTOBRE  
DE 11H15 À 12H45

ITALIEN : MARDI 31 OCTOBRE  
DE 16H45 À 17H45  
BIBLIOTHEQUE.UOV@VERSAILLES.FR

## VENDREDI 6 OCTOBRE PANTOUFLES, ALPAGA ET BONNES LECTURES

Rendez-vous avec votre livre préféré (ou détesté) pour le présenter lors du cercle de lecture pour adultes. Dès 18 ans. Entrée libre.

BIBLIOTHÈQUE DES PRÉS-AUX-BOIS  
DE 13H30 À 15H



© DR

## VENDREDI 6 OCTOBRE LE PALAIS DES CONGRÈS DE VERSAILLES

VISITE GUIDÉE

Le Palais des Congrès s'ouvre exceptionnellement à la visite ! Bâti dans les années 1960 dans un style largement emprunté à Auguste Perret, découvrez son architecture, ses décors peints et sculptés.

OFFICE DE TOURISME DE VERSAILLES  
DE 11H À 12H30  
WWW.VERSAILLES-TOURISME.COM

## VENDREDI 6 OCTOBRE À LIVRE OUVERT

Vous lisez un peu, beaucoup, passionnément ? Venez découvrir nos coups de cœur et partager vos lectures ! Dès 18 ans. Entrée libre.

BIBLIOTHÈQUE DE PORCHEFONTAINE  
DE 19H À 20H30  
01 39 50 60 03

## SAMEDI 7 OCTOBRE FÊTE DE LA SCIENCE FRESQUE DES NOUVEAUX RÉCITS

Découvrez grâce à un jeu de cartes collaboratif, l'influence des récits sur notre cerveau et nos comportements puis participez à l'écriture d'un récit permettant de faire émerger un futur désirable. Sur inscription.

BIBLIOTHÈQUE CENTRALE  
DE 14H À 17H  
01 30 97 28 90

## DU SAMEDI 7 OCTOBRE AU SAMEDI 2 DÉCEMBRE VISITE INSOLITE

Un amoureux des sciences occultes, la bibliothèque d'une reine... Secrets et anecdotes vous attendent derrière les portes des réserves. Dès 10 ans. Sur inscription.

BIBLIOTHÈQUE CENTRALE  
DE 10H30 À 12H ET DE 14H À 15H30  
BIBLIOTHEQUE.PATRIMOINE@VERSAILLES.FR



© DR

## DIMANCHE 8 OCTOBRE FAITS DIVERS ET ENQUÊTES POLICIÈRES VISITE GUIDÉE

De l'Affaire des Poisons sous Louis XIV, à l'Affaire Landru au 20<sup>e</sup> siècle, revivez les grandes affaires criminelles qui ont secoué Versailles, entre le château et la ville.

OFFICE DE TOURISME ET DES CONGRÈS DE VERSAILLES GRAND PARC  
DE 15H À 16H30  
WWW.VERSAILLES-TOURISME.COM

## MARDI 10 OCTOBRE FÊTE DE LA SCIENCE FRESQUE DE LA BIODIVERSITÉ

Cet atelier collaboratif vise à découvrir et interroger les aspects systémiques de l'érosion de la biodiversité : ce qu'elle est, ce qu'elle permet et ce qui la dégrade. Dès 18 ans. Sur inscription.

BIBLIOTHÈQUE DES PRÉS-AUX-BOIS  
DE 9H À 12H  
01 39 51 21 99

## DU MARDI 10 OCTOBRE AU MARDI 12 DÉCEMBRE CERCLE DE LECTURE ADULTE

Venez échanger autour de vos coups de cœur ou griffes littéraires dans une ambiance conviviale. Dès 18 ans. Entrée libre.

BIBLIOTHÈQUE VAUBAN  
DE 9H30 À 11H  
01 30 97 87 50

## SAMEDI 14 OCTOBRE FÊTE DE LA SCIENCE LA FRESQUE DU NUMÉRIQUE

3 heures pour comprendre en équipe et de manière ludique les enjeux environnementaux du numérique et explorer les grandes lignes d'actions pour tendre vers un numérique plus soutenable. Dès 18 ans. Sur inscription.

ATELIER NUMÉRIQUE  
DE 14H À 17H  
01 30 97 28 97

**SAMEDI 14 OCTOBRE**  
**FÊTE DE LA SCIENCE**  
**LE RÉCHAUFFEMENT CLIMATIQUE**

Conférence scientifique par François-Marie Bréon, chercheur, physicien-climatologue au Laboratoire des Sciences du Climat et de l'Environnement, auteur du 5ème rapport du GIEC publié en 2014. Entrée libre.

BIBLIOTHÈQUE CENTRALE  
 DE 14H30 À 15H30

**SAMEDI 14 OCTOBRE**  
**BALADE COMMENTÉE À VÉLO DANS LE PARC DU CHÂTEAU DE VERSAILLES**

Respirez le grand air et faites le plein de culture! Avec votre vélo, découvrez les principaux points d'intérêt du parc du château de Versailles.

OFFICE DE TOURISME DE VERSAILLES  
 DE 15H À 16H30  
 WWW.VERSAILLES-TOURISME.COM



**LUNDI 16 OCTOBRE**  
**GRANDS AMPHIS**  
**SCANDALEUSE SARAH, LA FOLLE VIE DE SARAH BERNHARDT**

Conférence par Mme Elisabeth Gouslan. Entrée libre dans la limite des places disponibles.

UNIVERSITÉ OUVERTE DE VERSAILLES  
 DE 18H30 À 19H30  
 UNIVERSITE.OUVERTE@VERSAILLES.FR

**VENDREDI 20 OCTOBRE**  
**MADAME DU BARRY ET SON HOTEL EN VILLE**  
**VISITE GUIDÉE**

Découvrez le charme de la demeure de la délicieuse maîtresse de Louis XV... C'est pour installer son personnel et ses chevaux que la comtesse du Barry fit aménager ce très bel hôtel particulier.

OFFICE DE TOURISME ET DES CONGRÈS DE VERSAILLES GRAND PARC  
 DE 15H À 16H30  
 WWW.VERSAILLES-TOURISME.COM

**DIMANCHE 22 OCTOBRE**  
**AUX SOURCES DES GRANDES EAUX DE VERSAILLES**  
**RANDONNÉE-CONFÉRENCE**

Découvrez les installations hydrauliques conçues sous Louis XIV dans la ville de Versailles! Pour alimenter les fontaines des jardins du château, le Roi-Soleil a fait réaliser des travaux extraordinaires.

OFFICE DE TOURISME ET DES CONGRÈS DE VERSAILLES GRAND PARC  
 DE 15H À 16H30  
 WWW.VERSAILLES-TOURISME.COM

**SAMEDI 28 OCTOBRE**  
**LE STREET ART À VERSAILLES**  
**VISITE GUIDÉE**

Des décors innovants, il y en a plein les rues de Versailles! En compagnie d'un guide, partez à la découverte des trompe-l'œil, invaders et autres décors modernes et inédits disséminés sur les façades.

OFFICE DE TOURISME ET DES CONGRÈS DE VERSAILLES GRAND PARC  
 DE 15H À 16H30  
 WWW.VERSAILLES-TOURISME.COM

**SAMEDI 21 OCTOBRE**  
**LE POTAGER DU ROI ET LE PARC BALBI**  
**VISITE GUIDÉE**

Découvrez deux sites naturels exceptionnels au cours d'une même visite! Le Potager du roi vous plongera dans les exploits de l'histoire horticole au temps des rois.

OFFICE DE TOURISME ET DES CONGRÈS DE VERSAILLES GRAND PARC  
 DE 15H À 16H30  
 WWW.VERSAILLES-TOURISME.COM

**SAMEDI 28 OCTOBRE**  
**VISITE-ATELIER DE TOUTES LES COULEURS D'UNE EXPOSITION AU MUSÉE**

Immersion dans les couleurs de l'artiste Diane Benoit du Rey à l'Espace Richaud puis dans celles des peintures du musée Lambinet avant d'y créer votre propre paysage en couleurs. Sur inscription.

MUSÉE LAMBINET & ESPACE RICHAUD  
 DE 14H À 16H30  
 ACTIVITES.MUSEE@VERSAILLES.FR

**DIMANCHE 29 OCTOBRE**  
**LES JARDINS DE LOUIS XIV AU TEMPS DES FÊTES**  
**VISITE GUIDÉE**

Revivez en musique les fêtes merveilleuses du règne de Louis XIV, à l'époque où Molière lui-même jouait devant la Cour...

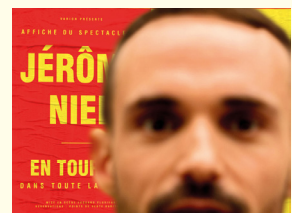
OFFICE DE TOURISME ET DES CONGRÈS DE VERSAILLES GRAND PARC  
 DE 15H À 16H30  
 WWW.VERSAILLES-TOURISME.COM

**scènes**

**DU MERCREDI 11 AU SAMEDI 14 OCTOBRE**  
**LA CULOTTE**  
 À une époque où les bourgeois ont le monopole sur le peuple, les femmes ont pris le pouvoir et souhaitent émasculer tous les hommes soupçonnés de phallocratie.  
 THÉÂTRE MONTANSIER - DE 20H30 À 22H  
 WWW.THEATREMONTANSIER.COM



**DU VENDREDI 6 AU SAMEDI 7 OCTOBRE**  
**FAITES L'AMOUR AVEC UN BELGE**  
 Une comédie hilarante et réussie. Dès 16 ans.  
 ROYALE FACTORY - DE 20H30 À 22H  
 ROYALEFACTORY.EU



**SAMEDI 14 OCTOBRE**  
**JÉRÔME NIEL**  
 C'est le spectacle de Jérôme Niel.  
 VERSAILLES PALAIS DES CONGRÈS DE 20H30 À 22H  
 BILLETTERIE@VERSAILLESPALAISDES-CONGRES.COM

**DU LUNDI 23 AU DIMANCHE 29 OCTOBRE**  
**LA CAVERNE DES TROLLS**  
 Dans une contrée lointaine... Margarete, la fille du fermier, une jeune femme très respectée est sur le point de se marier. Dès 3 ans.  
 ROYALE FACTORY  
 DU LUNDI AU VENDREDI DE 14H30 À 15H30  
 LE DIMANCHE DE 15H À 16H  
 ROYALEFACTORY.EU

**JUSQU'AU JEUDI 14 DÉCEMBRE**  
**PARIS COMEDY CLUB**  
 Les meilleurs humoristes vont jouer sur Paris... Ce soir ils viennent chez vous.  
 ROYALE FACTORY  
 DE 20H30 À 22H  
 ROYALEFACTORY.EU

**MERCREDI 4 ET JEUDI 5 OCTOBRE**  
**MAX BOUBLIL**  
 Nouveau spectacle en rodage. Bienvenue dans l'âge adulte.  
 ROYALE FACTORY - DE 20H30 À 22H  
 ROYALEFACTORY.EU

**JEUDI 12 OCTOBRE**  
**NUANCES**  
**FELIX DHJAN**  
 Félix Dhjan se joue du monde moderne avec un style très singulier. Dès 16 ans.  
 ROYALE FACTORY - DE 20H30 À 22H  
 ROYALEFACTORY.EU

**VENDREDI 20 ET SAMEDI 21 OCTOBRE**  
**ET DIEU CRÉA... LA VOIX**  
**PHILIPPE ROCHE**  
 Qu'est ce qui est plus passionnant qu'un performer vocal doté d'un humour à l'efficacité redoutable?  
 ROYALE FACTORY  
 DE 20H30 À 22H  
 ROYALEFACTORY.EU

**VENDREDI 27 ET SAMEDI 28 OCTOBRE**  
**LE TENTALISTE**  
**YOHAN MARTIN**  
 Humour et mentalisme. Un spectacle rythmé, interactif et drôle qui saura vous surprendre.  
 ROYALE FACTORY  
 DE 20H30 À 22H  
 ROYALEFACTORY.EU

**VENDREDI 6 ET SAMEDI 7 OCTOBRE**  
**LE MÉDECIN MALGRÉ LUI**  
 Cette pièce témoigne de la maîtrise à laquelle parvient Molière en 1666.  
 THÉÂTRE MONTANSIER - DE 20H30 À 22H  
 WWW.THEATREMONTANSIER.COM

**VENDREDI 13 ET SAMEDI 14 OCTOBRE**  
**FALLAIT ÊTRE LÀ**  
**KEVIN RAZY**  
 Un spectacle intimiste qui parle de ce moment où l'artiste se met dans l'ombre pour préparer un projet. Dès 16 ans.  
 ROYALE FACTORY - DE 20H30 À 22H  
 ROYALEFACTORY.EU



# jeune public

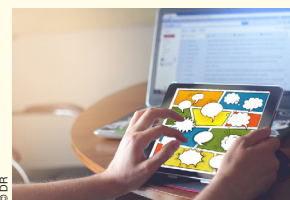


## DU MERCREDI 18 AU VENDREDI 20 OCTOBRE LE RENARD ET LA TERRE PAR LA CIE VIVA

Un spectacle visuel, sans texte, poétique et magique, mêlant musique, vidéo 3D, marionnettes et comédiens. Dès 5 ans.

THÉÂTRE MONTANSIER

LE MERCREDI DE 15H À 16H, LES JEUDI ET VENDREDI DE 10H À 11H  
WWW.THEATREMONTANSIER.COM



JUSQU'AU MERCREDI  
11 OCTOBRE

## CRÉER UNE BD NUMÉRIQUE

Découvre comment construire une histoire et lance-toi dans la création de ta BD numérique grâce à une application à la fois très riche et facile d'utilisation. De 8 à 12 ans. Sur inscription.

ATELIER NUMÉRIQUE  
DE 15H À 16H30

ATELIER.NUMERIQUE@VERSAILLES.FR

## JUSQU'AU MERCREDI 12 JUIN BÉBÉ BAROQUE

### ATELIER MUSICAL POUR LES TOUT-PETITS

Un mercredi par mois à l'Hôtel des Menus-Plaisirs, le Centre de musique baroque de Versailles propose un atelier d'initiation musicale dédié aux tout-petits (0-3 ans) et à leurs parents. Réservations obligatoires [www.cmbv.fr](http://www.cmbv.fr)

HÔTEL DES MENUS-PLAISIRS  
DE 9H30 À 10H15  
WWW.CMBV.FR

## MERCREDI 4 OCTOBRE VOUS AVEZ DIT KAMI ?

Lectures animées dans un petit théâtre de bois japonais. De 4 à 9 ans. Entrée libre.

BIBLIOTHÈQUE DES PRÉS-AUX-BOIS  
DE 10H30 À 11H15

## SAMEDI 7 OCTOBRE FÊTE DE LA SCIENCE FRESQUE DU CLIMAT

Venez découvrir, grâce à un jeu collaboratif, le fonctionnement et l'ampleur des enjeux climatiques. Enfants de 9 à 14 ans. Sur inscription.

BIBLIOTHÈQUE DE L'HEURE JOYEUSE  
DE 14H À 16H  
01 30 97 28 88



## SAMEDI 7 OCTOBRE FÊTE DU JEU

Venez jouer avec les bibliothécaires. Public familial. Entrée libre dans la limite des places disponibles.

BIBLIOTHÈQUE DE PORCHEFONTAINE  
DE 14H À 17H  
01 39 50 60 03

## SAMEDI 7 OCTOBRE HEURE DU CONTE CONTES DE SORCIÈRES ET DE MONSTRES

Histoires contées par l'Éventail des contes pour les 3 - 6 ans. Sur inscription 15 jours avant.

BIBLIOTHÈQUE VAUBAN  
DE 16H À 17H  
01 30 97 87 50

## DU MERCREDI 11 OCTOBRE AU MERCREDI 13 DÉCEMBRE HEURE DU CONTE LES ANIMAUX FANTASTIQUES

Histoires contées par L'Éventail des contes pour les 4 - 10 ans. Sur inscription 15 jours avant.

BIBLIOTHÈQUE DES PETITS-BOIS  
DE 14H15 À 15H30  
01 30 97 85 58



## MERCREDI 11 OCTOBRE FÊTE DE LA SCIENCE ESCAPE GAME, PANIQUE DANS LA BIBLIOTHÈQUE

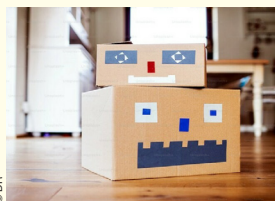
Rejoignez l'équipe des renseignements secrets en charge de combattre la diffusion de fausses informations scientifiques. Ados dès 11 ans. Sur inscription.

BIBLIOTHÈQUE CENTRALE  
DE 15H À 16H30  
01 30 97 28 90

## SAMEDI 14 OCTOBRE FÊTE DE LA SCIENCE FRESQUE DES DÉCHETS JUNIORS

Découvrez grâce à un jeu de cartes collaboratif, les actions à mener pour réduire l'impact des déchets sur l'environnement. De 11 à 14 ans. Sur inscription.

BIBLIOTHÈQUE VAUBAN  
DE 10H À 12H  
01 30 97 87 50



## SAMEDI 14 OCTOBRE FÊTE DE LA SCIENCE ATELIER RECYCLAGE CRÉATIF

Découvre le mécanisme de la main en fabriquant une main articulée en carton. Dès 8 ans. Sur inscription.

ATELIER NUMÉRIQUE  
DE 10H30 À 12H  
01 30 97 28 97



## SAMEDI 14 OCTOBRE LA PETITE FABRIQUE DE PHILOSOPHIE

Au cours de ces ateliers, les petits philosophes développent un esprit critique en se posant de grandes questions. Celle du jour sera : Les frontières pour quoi faire ? De 6 à 10 ans. Sur inscription.

BIBLIOTHÈQUE DE L'HEURE JOYEUSE  
DE 15H À 16H  
01 30 97 28 88



## SAMEDI 14 OCTOBRE HEURE DU CONTE

Histoires contées par l'Éventail des contes pour les 3 - 6 ans. Sur inscription 15 jours avant.

BIBLIOTHÈQUE SAINT-LOUIS  
DE 11H À 12H  
01 30 97 29 00



## DIMANCHE 15 OCTOBRE LA GRANDE CUISINE DU PETIT LÉON

Un spectacle interactif où les enfants découvrent la gastronomie, chantent et rient avec le petit ogre, et sentent des herbes aromatiques en direct. À partir de 3 ans.

ROYALE FACTORY  
DE 15H À 16H  
ROYALEFACTORY.EU

## MERCREDI 18 OCTOBRE HEURE DU CONTE

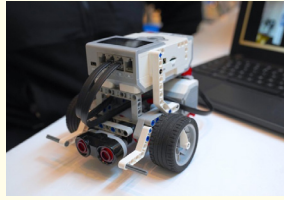
Des histoires racontées par les conteurs de l'association de l'Éventail des contes, pour rêver et partager un moment convivial. De 4 à 9 ans. Entrée libre dans la limite des places disponibles.

SALLE DELAUDAUD  
DE 10H30 À 11H15  
01 39 50 60 03

## MERCREDI 18 OCTOBRE HEURE DU CONTE

Histoires contées par l'Éventail des contes pour les 5 - 12 ans. Entrée libre.

BIBLIOTHÈQUE DE L'HEURE JOYEUSE  
DE 14H30 À 15H30  
01 30 97 28 88



© lego

### SAMEDI 21 OCTOBRE ROBOTS TOUTE !

Un atelier ludique mêlant construction avec des legos et codage. De 8 à 12 ans. Sur inscription.

ATELIER NUMÉRIQUE  
DE 15H À 16H30  
01 30 97 28 97



© DR

### MARDI 24 ET MERCREDI 25 OCTOBRE STAGE D'ÉCRITURE CRÉATIVE

Le Labo des histoires te propose un cycle de deux ateliers d'écriture sur ton personnage de fiction préféré. De 8 à 12 ans. Sur inscription.

ATELIER NUMÉRIQUE  
DE 14H30 À 16H  
01 30 97 28 97



© DR

### MARDI 24 OCTOBRE LES MANGAVORES

Avis à tous les passionnés : la Centrale lance son nouveau club de lecture spécial manga. Coups de cœur et déceptions, venez échanger sur vos lectures. Bonne ambiance garantie. Dès 12 ans. Sur inscription.

BIBLIOTHÈQUE CENTRALE  
DE 15H À 16H  
01 30 97 28 90



© DR

### JEUDI 26 OCTOBRE QUILLING HALLOWEEN

Venez participer à un atelier créatif autour d'Halloween. De 8 à 12 ans. Sur inscription 15 jours avant.

BIBLIOTHÈQUE VAUBAN  
DE 10H À 11H  
01 30 97 87 50



© Musée Lambinet, ville de Versailles

### JEUDI 26 OCTOBRE VISITE-ATELIER CRÉATIF DANS LA PEAU D'UN ÉBÉNISTE ET D'UN MENUISIER

Découverte des savoir-faire traditionnels des ébénistes et menuisiers. Créez votre propre décor de marqueterie. De 8 à 14 ans.

MUSÉE LAMBINET  
DE 14H À 16H  
ACTIVITES.MUSEE@VERSAILLES.FR

### DU JEUDI 26 OCTOBRE AU SAMEDI 4 NOVEMBRE JEUX VIDÉO PS4 OU SWITCH

Après-midi jeux vidéo tous les premiers samedis du mois et durant les vacances scolaires, mise à disposition de consoles de jeux PS4 et Switch. Dès 7 ans. Sur inscription.

ATELIER NUMÉRIQUE  
CRÉNEAUX D'UNE HEURE : DU MARDI AU  
SAMEDI À 14H, À 15H, À 16H  
01 30 97 28 97



© Musée Lambinet, ville de Versailles

### VENDREDI 27 OCTOBRE VISITE-ATELIER PEINTURE PEINDRE L'AUTOMNE AU MUSÉE

Réalisez un paysage automnal en vous inspirant d'une œuvre du musée.

MUSÉE LAMBINET  
DE 14H À 15H30  
ACTIVITES.MUSEE@VERSAILLES.FR



© DR

### MARDI 31 OCTOBRE JEUX DE RÔLE LOUP-GAROU DE THIERCELIN

Venez jouer dans les réserves sombres et mystérieuses de la bibliothèque. Frissons garantis. Ados. Sur inscription.

BIBLIOTHÈQUE CENTRALE  
DE 15H À 16H30  
01 30 97 28 90

## BÉBÉS LECTEURS

Moment convivial à partager entre des professionnels du livre et de la petite enfance, les bébés jusqu'à 3 ans et leur famille. Sur inscription 15 jours avant la date.

MERCREDI 4 OCTOBRE  
BIBLIOTHÈQUE DES PRÉS-AUX-BOIS :  
DE 9H30 À 10H  
01 39 51 21 99

JEUDI 5 OCTOBRE  
BIBLIOTHÈQUE DE L'HEURE JOYEUSE  
DE 9H30 À 10H15  
01 30 97 28 88

JEUDI 19 OCTOBRE  
BIBLIOTHÈQUE SAINT-LOUIS  
DE 9H30 À 10H15 ET DE 10H15 À 11H  
01 30 97 29 00

JEUDI 19 OCTOBRE  
BIBLIOTHÈQUE DE PORCHEFONTAINE  
DE 9H30 À 10H15  
01 39 50 60 03

MERCREDI 25 OCTOBRE  
BIBLIOTHÈQUE CENTRALE  
DE 10H À 10H45  
01 30 97 28 90

## BÉBÉS SIGNEURS

Histoires et comptines en français et en Langue des Signes Française. Ces ateliers de découverte de la communication gestuelle s'adressent aux enfants entre 9 mois et 3 ans et à leurs parents. Sur inscription 15 jours avant.

JEUDI 12 OCTOBRE  
BIBLIOTHÈQUE VAUBAN  
DE 10H À 11H  
01 30 97 87 50



# RETROUVEZ TOUTE LA PROGRAMMATION SUR SORTIR.VERSAILLES.FR





# musique



## DIMANCHE 8 OCTOBRE PETITES CONVERSATIONS ENTRE AMIS

Mozart, Schumann, Schubert, Poulenc au programme.  
THÉÂTRE MONTANSIER - DE 17H À 18H15 - WWW.THEATREMONTANSIER.COM

## LES VENDREDIS 13 ET 20 OCTOBRE SALONS DE MUSIQUE VERSAILLES

Rendez-vous incontournables  
du vendredi soir à l'Hôtel de  
la Chancellerie. Entrée libre.

CONSERVATOIRE À RAYONNEMENT RÉGIONAL  
DE VERSAILLES GRAND PARC  
SALLE RAMEAU  
DE 18H30 À 19H30

## DIMANCHE 15 OCTOBRE MERRIE MELODIES

Ciné-concert par les jeunes  
instrumentistes à cordes du  
Conservatoire. Entrée gratuite  
sur réservation.

CONSERVATOIRE À RAYONNEMENT  
RÉGIONAL DE VERSAILLES GRAND PARC -  
AUDITORIUM CLAUDE DEBUSSY  
DE 17H À 18H  
WWW.BILLETWEB.FR/PRO/CRVER-  
SAILLESGRANDPARC



## LUNDI 16 OCTOBRE LA LICORNE ET LA DAME,

Concert dans le cadre des  
Chemins de Musique, par  
l'ensemble Cum Jubilo.

La mythique licorne a tou-  
jours exercé une fascination  
sur les hommes. Dans un jar-  
din où elle siège dans toute  
sa noblesse, la Dame nous  
entraîne sur un chemin initi-  
atique vers un monde in-  
temporel... Entrée libre avec  
participation aux frais.

TEMPLE PROTESTANT DE VERSAILLES  
DE 19H30 À 21H  
WWW.LESCHEMINSDEMUSIQUE.ORG



## LUNDI 16 OCTOBRE BRAHMS, SYMPHONIE N°1

Concert par l'orchestre  
symphonique du Conserva-  
toire. Entrée gratuite sur ré-  
servation.

CONSERVATOIRE À RAYONNEMENT  
RÉGIONAL DE VERSAILLES GRAND PARC -  
AUDITORIUM CLAUDE DEBUSSY  
DE 20H À 21H30  
WWW.BILLETWEB.FR/PRO/CRVER-  
SAILLESGRANDPARC



## VENDREDI 20 OCTOBRE FLAMME HARMONIQUE

Concert par l'Orchestre d'Har-  
monie du Conservatoire. En-  
trée gratuite sur réservation.

CONSERVATOIRE À RAYONNEMENT  
RÉGIONAL DE VERSAILLES GRAND PARC -  
AUDITORIUM CLAUDE DEBUSSY  
DE 20H À 21H30  
WWW.BILLETWEB.FR/PRO/CRVER-  
SAILLESGRANDPARC

# sport, loisirs



## SAMEDI 14 OCTOBRE LE JOUR DE LA NUIT À VERSAILLES 2023

Observons les étoiles depuis la place d'Armes du château,  
sans la pollution lumineuse. Entrée libre et gratuite.  
CHÂTEAU DE VERSAILLES - DE 20H À 23H - POUSSSESDEVERSAILLES@GMAIL.COM



## DIMANCHE 8 OCTOBRE LE TRAIL DES NOUETTES

Trail et marche nordique pour  
un public très large. Trail du  
Roy, Course de la Dauphine,  
Nordique Royale, Virée de la  
Fontaine, Le Petit Trail.

CENTRE SPORTIF JEAN-MARC FRESNEL  
DE 8H À 13H  
VERSAILLES.TRAIL@GMAIL.COM



## VENDREDI 13 OCTOBRE SOIRÉE JEUX

LUDOTHÈQUE DE VERSAILLES  
DE 19H À 22H  
01 30 21 60 13



## SAMEDI 14 OCTOBRE BAL FOLK ET INITIATION AUX DANSES

Bal folk à 19h avec danses tra-  
ditionnelles revisitées, nom-  
breux danseurs et groupes  
de musique live. Débutants  
bienvenus. Initiation de 17h  
à 18h30. Initiation aux danses.

MAISON DE QUARTIER CHANTIERS  
DE 17H À 23H30  
CONTACT@BALENSOIR.FR



# PAVILLON PRIVÉ

Versailles

DEVENEZ PROPRIÉTAIRE D'UN APPARTEMENT  
AU SEIN D'UNE DEMEURE DE CHARME RÉNOVÉE



Architecte : Vincent de Berny

**ADRESSE D'EXCEPTION**  
AU CŒUR DU QUARTIER  
DE CLAGNY-GLATIGNY

**6 APPARTEMENTS**  
DU 4 PIÈCES DUPLEX  
AU 6 PIÈCES

**ESPACES EXTÉRIEURS**  
SPACIEUX POUR TOUS :  
TERRASSES & JARDINS  
PRIVATIFS

À 5 min\* à pied du groupe scolaire  
réputé Saint-Jean-Hulst et  
des commerces

Intérieurs de grand standing  
composés de belles hauteurs sous  
plafond allant jusqu'à 3,60 m

Places de parking en sous-sol  
pour tous



[www.pavillon-prive.fr](http://www.pavillon-prive.fr)  
**01 39 24 06 20**

**RENSEIGNEMENTS  
& VENTE :**  
15 bd Saint-Antoine  
à Versailles





**LONDON  
IMMOBILIER**



*La référence à Versailles depuis 30 ans  
Du studio à l'hôtel particulier...*

*TRANSACTIONS - LOCATIONS - ESTIMATIONS*



*Notre équipe vous accompagne  
dans votre projet immobilier.*

*Connaissez-vous la valeur de votre bien ?  
Contactez-nous !*

**Tél. : 01 39 51 16 15**

**Place du Marché Notre-Dame • 14 rue André Chénier - Versailles  
[www.london-immobilier.com](http://www.london-immobilier.com) • [info@london-immobilier.com](mailto:info@london-immobilier.com)**