

# Versailles

line d'information de La Ville de Versailles • déc. 2022 - janv. 2023

## NOËL

à Versailles  
La ville s'anime  
pour les fêtes !

⊕ nos idées pour  
un Noël zéro  
déchet

SATORY  
LES MINES  
DE PARIS

lancent le campus  
de l'innovation

## FESTIVAL

*Versailles au son  
des orgues résonne  
en liberté !*

 **ZOO**  
*de papier*

Origami : l'art du  
pliage s'expose  
à l'Espace Richaud

# NOUVEAU MUSÉE LAMBINET

Redécouvrez le musée d'art  
et d'histoire de Versailles !

  
**SORTIR**  
À VERSAILLES  
en fin de magazine

04

**ACTUALITÉS**  
Mines Paris lance  
son campus  
de l'innovation  
à Satory



09

**ACTUALITÉS**  
Zoo de papier  
Origami :  
l'art du pliage  
à l'Espace Richaud



10

**ACTUALITÉS**  
Versailles s'anime  
pour les fêtes !



12

**ACTUALITÉS**  
Achetez  
Versillais :  
Préservez la vitalité  
de vos quartiers

14

**ACTUALITÉS**  
Les orgues  
résonnent  
en liberté



24

**DOSSIER**  
Nouveau Musée Lambinet  
Redécouvrez le musée  
d'art et d'histoire  
de Versailles

Décembre 2022 - Janvier 2023

Magazine d'information publié par la Ville de Versailles. Hôtel de ville: 4, avenue de Paris. RP 1 144 - 78011 Versailles - Cedex • 01 30 97 80 00 • [magazine@versailles.fr](mailto:magazine@versailles.fr) • [www.versailles.fr](http://www.versailles.fr) • **Directeur de la publication:** François de Mazières • **Codirectrice de la publication:** Emmanuelle de Crépy • **Directeur de la rédaction:** Guillaume Lebigre • **Rédactrice en chef:** Agathe Dombre Bedel • **Rédactrice en chef adjointe:** Célia Piccavet-Lemarchal • **Photos et iconographie:** Pierrick Daul, Marc-Olivier Carion, Gilles Bocs • **Publicité:** Sylvie Cior • **Diffusion:** Jill Leloutre • **Conception/Réalisation:** Hermès Communication • **Impression:** Imprimerie Léonce Deprez • **Dépôt légal:** décembre 2022 • N° ISSN: 1620-7688



## ACTUALITÉS

- 4 Mines Paris lance son campus de l'innovation à Satory
- 7 Campus Versailles : l'aménagement se poursuit
- 9 Exposition « Zoo de papier »
- 10 Versailles s'anime pour Noël
- 12 Achetez Versailles
- 14 Les orgues résonnent en liberté
- 15 Les animaux mythologiques débarquent à Versailles
- 17 Empruntez vos livres plus librement

## AU CONSEIL

- 19 Les principales délibérations

## RETOUR SUR NOVEMBRE

- 21 Histoire de Lire
- 23 Commémoration de l'Armistice de 1918

## DOSSIER

- 24 Nouveau Musée Lambinet

## ENTREPRENDRE

- 28 Nouvelles boutiques
- 29 Publi-reportages

## FAMILLE

- 33 Enquête sur votre service public
- 35 Astuces pour un Noël zéro déchet

## VIVRE EN VILLE

- 37 Les travaux en ville

## CHÂTEAU

- 38 Vivez des moments d'exception

## AGGLO

- 39 Défi zéro déchet

## VIE ASSOCIATIVE

- 41 Devenir bénévole : une bonne idée, un geste simple !

## VOTRE VILLE

- 43 Le centre de vaccination de Versailles

## ÉCHANGER

- 44 Tribunes libres

## ÉTAT CIVIL

- 47 Carnet d'État civil

## BON À SAVOIR

- 48 Pharmacies de garde, numéros utiles

## SORTIR À VERSAILLES

Le 11 novembre 2022, vous avez été très nombreux, plus nombreux même que les années précédentes, à vous rassembler devant notre monument aux morts et à venir découvrir à l'hôtel de ville notre exposition mémorielle « Mémoire, mémoires de Versailles ». De même, la quinzième édition du salon Histoire de Lire, organisée avec le concours de la Préfecture, de la Chambre de commerce et d'industrie et du Département des Yvelines, a connu un très grand succès.

Ce besoin renforcé de mémoire historique, chacun d'entre nous peut le comprendre quand la guerre est aux frontières de l'Europe.

La connaissance du passé permet de construire un avenir meilleur, ou au minimum moins mauvais et Versailles par sa très riche histoire permet de s'en convaincre mieux que partout ailleurs.

“ Je vous invite à venir redécouvrir ou découvrir le musée Lambinet, notre musée d'art et d'histoire. ”

Depuis trois ans, l'équipe du musée Lambinet, notre musée d'art et d'histoire, s'emploie à rénover la muséographie de celui-ci pour le rendre plus attractif. L'une des idées fortes de ce travail est de témoigner de l'art de vivre à la Versaillaise au XVIII<sup>e</sup> siècle.

Je vous invite ainsi à venir redécouvrir ou découvrir ce charmant hôtel particulier aux collections très diverses, qui illustrent les différentes étapes du développement artistique de notre ville, du milieu du XVII<sup>e</sup> au début du XX<sup>e</sup> siècle.

En cette fin d'année, vous pourrez découvrir en famille à l'Espace Richaud une exposition étonnante présentant une grande variété d'origamis, cet art du pliage venu d'Asie.

“ Nos commerces font eux aussi partie de l'histoire et du charme de notre ville. ”

À l'approche de Noël, je pense également, bien évidemment, à nos commerces. Eux aussi font partie de l'histoire et du charme de notre ville. Certes, nous sommes tous conscients de la nécessité de faire des économies d'énergie, mais nous n'avons pas voulu cependant priver nos belles rues commerçantes de nos habituels éclairages de fête pour soutenir leurs activités.



En revanche, parce que nous sommes aussi conscients des efforts à faire en matière d'économies d'énergie, nous avons décidé de ne plus décorer nos grandes avenues, réalisant une économie de 40 % par rapport à la dépense de l'année dernière.

Dans une période difficile, le passé nous apprend qu'il est nécessaire à la fois de garder de l'optimisme et de se serrer les coudes.

Les fêtes de fin d'année nous permettent de retrouver nos familles, nos amis et de l'espoir. À tous, je souhaite un bon mois de décembre et un joyeux Noël.

François de Mazières  
Maire de Versailles  
Président de Versailles Grand Parc



© Calkier et Grabi Architectes / Stratimages

# Mines Paris lance son campus de l'innovation à Satory

**Afin de rationaliser leurs activités et de se rapprocher de partenaires académiques et industriels**, trois laboratoires de la célèbre école d'ingénieurs des Mines s'installeront sur le plateau de Satory dans un bâtiment moderne et éco-responsable financé par le Conseil départemental des Yvelines. Livraison prévue fin 2024.

**E**n 2019, le Conseil départemental des Yvelines a voté l'implantation du nouveau campus de l'École des Mines sur le plateau de Versailles-Satory.

Un projet concrétisé en 2021, par la signature de deux conventions par Vincent Lafèche, Directeur général de Mines Paris, et Pierre Bédier, Président du Département des Yvelines.

Le 20 octobre dernier, Pierre Bédier, Alain Fuchs, Président de l'Université PSL, Jacques Aschenbroich, Président du Conseil d'Administration de Mines Paris-PSL, François de Mazières et Jean-Noël Barrot, Ministre délégué chargé de la Transition numérique et des Télécommunications, officialisaient symboliquement ce projet en posant sa première pierre.

Un atout de plus pour Versailles qui compte déjà de nombreuses structures de recherche et d'innovation de haute qualité et qui entend, avec le Département, développer un pôle de recherche de rang mondial sur les matériaux et énergies.

## Répondre aux objectifs d'excellence et d'ouverture

L'école Mines Paris a décidé de rassembler sur ce site versaillais ses plus importants centres de recherche.

“ Un pôle de recherche de rang mondial sur les matériaux et énergies. ”

Il regroupera le Centre des Matériaux pour le moment installé à Évry, le Centre d'Efficacité Énergétique des Systèmes aujourd'hui situé à Palaiseau et le Centre de Robotique, actuellement basé au siège de l'École à Paris. Chacun concentré sur la proposition et le développement de solutions durables pour le bâti, la mobilité et l'énergie.



Laboratoire.

© Calkier et Grabi Architectes / Stratimages

Pour déployer ce nouveau pôle de compétitivité, le Département des Yvelines a investi 98 millions d'euros pour la construction du bâtiment conçu par l'agence Celnikier et Grabli Architectes et confiée à un groupement d'entreprises représenté par le groupe yvelinois GCC, constructeur mandataire. Le futur bâtiment d'une surface de 14 200 m<sup>2</sup> accueillera 3 des principaux laboratoires de recherche de l'École des Mines regroupant 750 personnes, dont 300 chercheurs permanents, doctorants et étudiants.

### Des partenaires de choix au cœur de l'écosystème économique

Le programme prévoit également la mise à disposition, au sein du même bâtiment, de 2000 m<sup>2</sup> pour l'accueil d'entreprises aux activités en lien avec celles déjà présentes sur le site de Satory. Le choix de l'emplacement ne s'est d'ailleurs pas fait au hasard. En s'installant à Satory, ce campus de recherche et d'innovation se rapproche d'entreprises du transport, de l'aéronautique et de l'énergie, comme le Groupe Renault, Stellantis et bientôt Safran. La proximité avec l'Université Gustave Eiffel (UGE), l'institut Vedecom (le pôle national de recherches sur le véhicule autonome), et les pistes du centre d'essai est également un véritable atout; sans compter l'arrivée de la ligne 18 du Grand Paris Express. ■

#### À noter

Le plateau de Satory, situé sur les hauteurs de Versailles, est intégré dans l'Opération d'intérêt national (OIN) Paris-Saclay. Initiée en 2006, l'opération s'étend sur deux départements (Yvelines et Essonne) et concerne 49 communes et trois Établissements publics de coopération intercommunale (EPCI).



Rue intérieure du campus de l'innovation.



© Celnikier et Grabli Architectes

#### EN CHIFFRES



**14 200 m<sup>2</sup>** de surface de recherche, d'enseignement et d'innovation



**3** principaux laboratoires regroupés



**750** personnes, dont 300 chercheurs permanents accueillis sur le site



**98 millions d'euros** d'investissement



Livraison prévue **fin 2024**

« Dans chacun de nos projets, nous travaillons les espaces et les interstices de façon à faire éclore la vie collective. Le projet de Mines réunit trois équipes qui n'ont pas encore travaillé ensemble dans un même lieu. Le programme exigeait une circulation très large pour faire passer des machines. Nous avons transformé ces circulations en espaces de vie et de rencontres, comme la rue intérieure. »

Jacob Celnikier,  
architecte en charge  
du projet



Façade principale du campus de l'innovation.

« Le projet visera une certification « Bâtiment à énergie positive et réduction carbone » et « Bâtiment durable francilien », niveau bronze, en faveur d'une approche globale et locale. »



VERSAILLES

Vous n'êtes peut-être pas  
Marie-Antoinette mais chez nous  
vous serez toujours servie

comme  
une  
**Reine!**



**ACHETEZ**   
**VERSAILLAIS**

Animations gratuites  
pour les enfants  
Infos et inscriptions sur

Versailles  
commerces.fr



# Campus Versailles

## L'aménagement se poursuit

L'Atelier d'Architecture Philippe Prost, Grand Prix national de l'architecture 2022, a été retenu au terme d'une procédure de concours pour l'aménagement de la Grande Écurie qui accueillera les activités et les formations du Campus Versailles sur 6000 m<sup>2</sup> à l'horizon 2026.

Inauguré en novembre 2021, le Campus Versailles est une initiative conjointe du château de Versailles, de l'Académie de Versailles, de CY Cergy Paris Université et de la Région Île-de-France. **L'établissement vise à mettre en lumière le potentiel d'innovation, de développement économique et de rayonnement culturel exceptionnel de savoirs et de savoir-faire** issus de traditions séculaires dans cinq filières : **le patrimoine bâti, les métiers d'art et du design, l'horticulture et les espaces paysagers, la gastronomie et le tourisme culturel.**

### La Grande Écurie se métamorphose

Ce lieu iconique abrite déjà depuis 2021 le site pilote du pôle de formation et d'innovation. Le Campus s'étendra sur 6000 m<sup>2</sup> à l'horizon 2026.

Soucieux du respect et de la mise en valeur du caractère historique et patrimonial du lieu, l'Atelier d'Architecture Philippe Prost a articulé **un projet « entre patrimoine et création, entre savoir-faire traditionnels et innovations contemporaines »**. Ce projet architectural a été sélectionné à l'unanimité par le jury composé de représentants des quatre partenaires fondateurs du projet, parmi les cinq projets finalistes et anonymes. ■

Campus Versailles. Patrimoine et Artisanat d'excellence

Grande Écurie du Château de Versailles

Avenue Rockefeller  
campusversailles.fr

## À vos agendas !

### CYCLE DE CONFÉRENCES GRATUITES

Une fois par mois à 18 h, le Campus ouvre ses portes à tous les curieux qui souhaitent mieux connaître les métiers du patrimoine et de l'artisanat d'excellence, leurs coulisses et leurs enjeux, invitent à comprendre et à questionner leur évolution, à réfléchir à la place et au rôle des artisans dans notre société, à la préservation et à la transmission des savoir-faire.

- 8 décembre : climat et patrimoine
- 19 janvier : Bâisseurs de cathédrales d'hier et de demain
- 16 février : entre tradition manuelle et innovation numérique
- 23 mars : la fondation Bettencourt et les métiers de la main
- 13 avril : histoire d'entreprise : VM Zinc
- 15 juin : les Ateliers Perrault

Entrée libre.

### UN FORUM DES MÉTIERS ET DES FORMATIONS

Tout au long de l'année scolaire, le Campus ouvre ses portes aux collégiens, lycéens et étudiants qui souhaitent découvrir les métiers et les parcours de formation lors de forums généraux ou thématiques. Ces rendez-vous seront l'occasion de découvrir la diversité des métiers du patrimoine et de l'artisanat d'excellence, d'échanger avec des artisans, des professionnels et des élèves et d'obtenir toutes les informations relatives aux différents parcours de formation en rencontrant les établissements partenaires du Campus.

Prochain rendez-vous du 8 au 10 décembre (tout public).

### DES ATELIERS D'INITIATION AUX PRATIQUES ARTISANALES

Pendant les vacances scolaires, initiez-vous à une pratique aux côtés d'artisans d'excellence ! Maroquinerie, vitrail, ébénisterie, taille de pierre ou encore design d'intérieur : découvrez ces pratiques artisanales dans des conditions ultra-privilégiées : groupes limités à 10 personnes, matière et outils fournis et cadre d'exception face au château de Versailles ! Ces ateliers ouverts à tous dès 10 ans sont proposés pendant les vacances scolaires de l'année 2022-2023.

Prochaines sessions : vacances de Noël du 19 au 23 décembre 2022 et vacances d'hiver du 27 février au 3 mars 2023.

Inscriptions et tarifs sur [campusversailles.fr](http://campusversailles.fr)



VERSAILLES

# Zoo. de papier

Gérard Ty Sovann

ORIGAMI → L'ART DU PLIAGE  
À L'ESPACE RICHAUD



Exposition  
du samedi 17  
décembre 2022  
au dimanche  
29 janvier 2023

Entrée libre pour les - de 26 ans • Plein tarif 5€ • Tarif réduit 4€  
Espace Richaud • 78 boulevard de la Reine, Versailles

Ouverture du 17 au 31 décembre 2022 de 12h à 19h • les 24 et 31 décembre  
de 12h à 16h • Fermeture le 25 décembre et le 1<sup>er</sup> janvier • du 4 au 29 janvier  
2023 → ouverture du mercredi au dimanche de 12h à 19h

le Bonbon

78actu

LiRE  
magazine

VERSAILLES · FR  
f t v i

Publication - Direction de la communication - Ville de Versailles • Photo : © Miriam Polcaro/Alamy/Éléonore - Ville de Versailles



# Zoo de papier

## Origami : l'art du pliage

Plus de 2 500 œuvres en papier de toutes tailles investissent l'Espace Richaud à partir du samedi 17 décembre. L'origamiste Gérard Ty Sovann présente ses plus belles réalisations dans son « Zoo de papier ».

Dans les souvenirs d'enfance de Gérard Ty Sovann, ce sont les mains de sa grand-mère, agiles et délicates et son grand sourire lorsque par magie l'oiseau de papier apparaissait entre ses doigts. Son émerveillement de cet art ancestral qu'est l'origami, l'artiste l'a emporté avec lui quand il est parti du Cambodge, son pays natal, dans les années 70.

### De l'infiniment petit à l'infiniment grand

Au départ, simple loisir, puis une addiction poussée à haut niveau. Au fil des années, il crée ses propres pliages avec technicité et patience. **Le papier s'anime, chemine, de plis en plis, sans découpe ni colle, se transforme de la manière la plus figurative possible.** Aujourd'hui, devenu un artiste reconnu, il expose dans le monde entier. Il lui arrive de plier des carrés de papier dont la dimension varie de 3 mm à 25 m de côté. **Son nom est inscrit dans le Guinness des records avec un Jardin d'Eden composé de 1 500 animaux de papier** réalisés avec des carrés de 4 à 35 mm.



© Marianne Pollastro - Alexandre Rimond - Ville d'Argenteuil



© Marianne Pollastro - Alexandre Rimond - Ville d'Argenteuil

**Quand le plus simple des matériaux imite la nature.** Écologie et nature ont toujours été ses préoccupations et des valeurs qu'il souhaite communiquer.

### Un voyage immobile peuplé d'animaux de papier

Des centaines d'animaux de toutes tailles, **parfois gigantesques comme une girafe de 4 m ou minuscules comme des insectes** investiront les salles de l'ancienne chapelle royale. Les animaux de la savane évolueront à côté de ceux de la ferme, ou encore du jardin d'Eden. Des oiseaux migrateurs voleront au-dessus des têtes et un aquarium révélera l'univers des fonds marins. **Chaque pièce a été conçue et réalisée avec une unique feuille de papier carré, sans colle et sans**

**découpe.** Des centaines de plis ont été combinés afin d'être le plus proche possible de la nature. ■

“ Que votre regard soit illuminé par la curiosité et que votre esprit se laisse emporter par votre âme d'enfant... Partez pour un voyage peuplé de mille et un animaux de papier... ”



### Le saviez-vous ?

C'est en Asie qu'est né l'origami ou art du pliage, deux siècles environ après la découverte du papier. Plusieurs siècles plus tard, des moines bouddhistes l'auraient introduit au Japon. Cet art est désormais connu sous son appellation japonaise « origami » et pratiqué en Chine, au Japon, en Corée, au Cambodge... Cet art ancestral consiste à plier une feuille, sans coller ni couper. Ce papier est un fragile instrument et il faut une parfaite maîtrise des volumes pour pratiquer cet art. **Il faut entre 10 et 300 plis pour faire un animal en origami.** Aujourd'hui, les Japonais connaissent deux ou trois origamis très populaires auprès des enfants, parmi lesquels la boîte, la grenouille ou la grue japonaise « tsuru », synonyme de longévité et de fidélité.



# Versailles s'anime pour Noël

Décembre donne le coup d'envoi des festivités de Noël. Ateliers, spectacles et animations sont proposés tout au long du mois, vacances comprises !

## À L'ESPACE RICHAUD

### • Exposition « Zoo de papier »

Pendant toutes les vacances scolaires, l'espace Richaud accueille une exposition origami qui met en scène l'art du pliage (*lire page 7*).

Ouverture du 17 au 31 décembre de 12 h à 19 h,  
les 24 et 31 décembre de 12 h à 16 h.

Fermeture le 25 décembre et le 1<sup>er</sup> janvier.

Du 4 au 29 janvier 2023 : ouverture uniquement du mercredi  
au dimanche de 12 h à 19 h.

Tarifs : 5 € (tarif réduit : 4 €) – Entrée libre pour les – de 26 ans.

## AU THÉÂTRE MONTANSIER

### • Pinocchio



© Pierre Dobzani

Le metteur en scène Thomas Bellorini puise dans les 36 parties du conte écrit par Collodi en 1881 pour vous immerger dans un spectacle magique, élégant et poétique mêlant musique live, cirque et comédie. À partir de 5 ans. Goûter au Foyer avec les artistes à l'issue de la représentation.

Samedi 17 décembre à 15 h (durée : 1 h)

Tarif : 10 €

## AU MUSÉE LAMBINET

### • Atelier de peinture



En s'inspirant de *Patineurs sur le grand canal*, les enfants à partir de 8 ans donneront leur interprétation à l'acrylique du sport d'hiver de leur choix, en mettant l'accent sur les effets de vitesse et de mouvement.

Mercredi 21 décembre à 14 h

### • Atelier de dessin

Les 8/18 ans s'initieront au croquis à la sanguine et à la craie blanche en observant *La Frileuse* de Houdon et en imaginant une allégorie de l'été, à partir des poses qu'ils auront choisies.

Jeudi 22 décembre à 14 h

### • Atelier de modelage

Après l'observation des pièces de vaisselle du musée, les enfants de 6 à 11 ans découvriront la tradition du goûter aux XVII<sup>e</sup> et XVIII<sup>e</sup> siècles en réalisant une tasse à chocolat en sculpture sur terre. L'activité se conclura par une dégustation de chocolat à l'ancienne.

Vendredi 23 décembre à 14 h

### • Visite théâtralisée du musée

Un bourgeois du temps passé, ami des anciens propriétaires de l'hôtel particulier devenu le Musée Lambinet, vous convie à une visite théâtralisée du musée, en bon esprit des lieux.

Jeudi 29 décembre à 14 h (à partir de 7 ans)

Ateliers payants, sur inscription à [activités.musée@versailles.fr](mailto:activités.musée@versailles.fr)

## AU CMBV

### • Bébés baroque



Le Centre de musique baroque de Versailles propose aux femmes enceintes, aux tout-petits (0-3 ans) et à leurs parents, une expérience multisensorielle. Sur la base de l'écoute, de la douceur et du partage, des ateliers et concerts alliant répertoire baroque et comptines, par la découverte de voix lyriques et d'instruments. Un moment hors du temps qui pourra se prolonger en fournissant aux jeunes parents des pistes et outils pour l'éveil musical de leur enfant.

Samedi 17 décembre à 10 h 30 (durée : 1 h)

Tarif : 15 €

## DANS LES BIBLIOTHÈQUES



### • Créa Vacances

Atelier manuel à partir de 5 ans pour fabriquer une suspension de Noël.

Jeudi 22 décembre de 14 h à 15 h 30 à la bibliothèque de Porchefontaine

Sur inscription à partir du 8 décembre au 01 39 50 60 03

• **Après-midi jeux vidéo**

Pendant la première semaine des vacances, l'Atelier numérique met à la disposition des enfants de 7 ans et plus des consoles de jeux PS4 et Switch.

Du 20 au 23 décembre à 14 h, 15 h et 16 h à l'Atelier numérique

Sur inscription au 01 30 97 28 97 ou atelier.numerique@versailles.fr

• **Écris-lui!**

Les 4/15 ans sont invités à écrire et illustrer une carte postale pour l'envoyer à une personne âgée isolée. Une façon simple de créer du lien et de donner le sourire pour la nouvelle année! En partenariat avec le CCAS de Versailles.

Mardi 3 janvier de 10 h à 12 h à la bibliothèque des Prés-aux-Bois

Sur inscription au 01 39 51 21 99

• **Le kami du mercredi**

Lectures animées dans un petit théâtre de bois japonais pour les petits dès 4 ans.

Mercredi 4 janvier de 10 h 30 à 11 h 15 à la bibliothèque des Prés-aux-Bois

Entrée libre

**DANS LES MAISONS DE QUARTIERS**

Retrouvez toutes les actualités des maisons de quartier dans le *Sortir*.

**SOUS LE CHAPITEAU MÉLI-MÉLO**

• **Stage d'initiation au cirque**



Le chapiteau Méli-Mélo propose deux semaines de stage d'initiation et d'approfondissement aux arts du cirque. Jonglage, acrobatie, équilibre sur objet ou encore expression, les enfants sont invités à expérimenter la persévérance, l'autonomie, la créativité dans une dynamique d'entraide, de respect et d'écoute.

Du 19 au 23 décembre puis du 26 au 30 décembre : de 16 h à 17 h pour les 4/7 ans (54 € la semaine de stage, 5 séances d'1 heure) et de 14 h à 16 h pour les 8/12 ans (99 € la semaine de stage, 5 séances de 2 heures).

• **Stage de trapèze fixe**

Nouveauté! Adultes et adolescents dès 12 ans prennent un peu de hauteur en arts du cirque avec le trapèze fixe.

Les 21, 23 et 24 décembre de 10 h à 13 h (tarif: 100 €)

et les 28 et 30 décembre de 17 h à 20 h (67 €)

Inscriptions sur [www.melimelelo78.fr](http://www.melimelelo78.fr)

• **Spectacle**

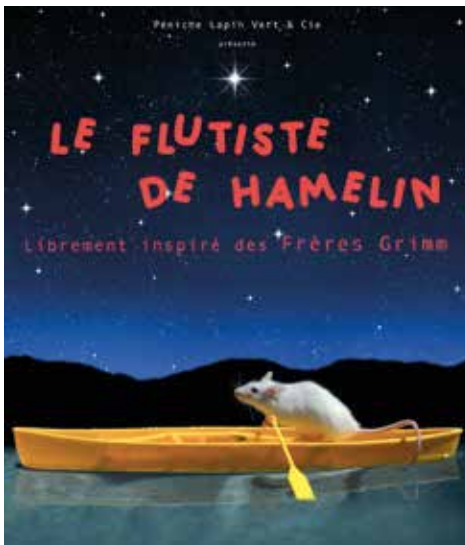
Un artiste clown de la compagnie Tournèlo s'invite sous le chapiteau pour un spectacle intitulé « Le son de la grande Ourse » ou les troubles d'une créature en proie à la solitude et à l'errance nocturne. Violente comme un diable, aimable et vulnérable, elle noue une relation étroite avec un instrument de musique. Le spectacle sera suivi d'une piste ouverte des Méli-Mélo.

Lundi 2 janvier à partir de 19 h

Entrée libre, spectacle (30 min.) conseillé à partir de 10 ans

**À LA ROYALE FACTORY**

• **Le flûtiste de Hamelin**



Une réécriture moderne et musicale, inscrivant le célèbre et énigmatique flûtiste des Frères Grimm comme un héros libérateur de la ville... Univers fantasque et ton tragico-mique, pour les enfants dès 5 ans.

Les 19, 20 et 21 décembre à 14 h 30. Tarif: 13 €

• **Augustin, pirate du nouveau monde**

Parti pour le Nouveau Monde, Augustin embarque ses moussaillons dans une trépidante chasse au trésor par-delà le Cap Horn et la jungle amazonienne. Un voyage olfactif, interactif, plein de malice et d'imagination.

Les 26, 27 et 28 décembre à 14 h 30. Tarif: 13 €.

Inscription: [royalefactory.eu](http://royalefactory.eu)

**AU POTAGER DU ROI**

• **Journée spéciale Fêtes de fin d'année**

Animations, visites, ateliers pour enfants. Samedi 10 décembre de 10 h à 19 h

• **Les arbres en hiver: visite et création**



Accompagnés d'un médiateur, les enfants de 5 à 12 ans partent à la découverte du jardin sous son aspect hivernal. Formes fruitières, couleurs et matières inspirent les créations qu'ils façonnent ensuite lors d'un atelier, qui serviront de décors de Noël et de cartes de vœux.

Les 20, 21 et 22 décembre de 14 h à 16 h

Tarif: 10 € par enfant

Renseignements et réservations au 01 39 24 63 24

ou à [mediation@ecole-paysage.fr](mailto:mediation@ecole-paysage.fr)

**À L'ACADÉMIE ÉQUESTRE NATIONALE DU DOMAINE DE VERSAILLES**

• **La voie de l'écuyère**

Opus 2022: un spectacle chorégraphié par Bartabas et les écuyères.

Les 21, 22, 24, 28, 29 et 31 décembre à 15 h



Pas de spectacle les 25 décembre et 1<sup>er</sup> janvier 2023

Tarif: de 16 à 28 €

Réservations au 01 39 02 62 70

ou [acadequestre.fnacspectacles.com](http://acadequestre.fnacspectacles.com)

PROGRAMMATIONS COMPLÈTES sur [Versailles.fr](http://Versailles.fr) ou à la fin de ce magazine.



# VOS COMMERÇANTS EN UN CLIC!



## J'aime ma ville, j'achète versaillais !

Plus que jamais, achetez versaillais en profitant de la diversité des commerces et des animations de Noël !

Tout un programme concocté pour vous et répondre à vos besoins, en privilégiant l'achat en cœur de ville.

La diversité et la richesse des commerces versaillais font le bonheur des habitants de la ville. En cette période de fêtes, l'achat de proximité est un moyen de consolider le dynamisme du centre-ville, pour retrouver tout au long de l'année des commerces en bas de chez soi. **Acheter local c'est également une façon de se simplifier la vie : aucun retard de livraison, pas de voiture à prendre, le client voit le produit qu'il achète et reçoit un conseil personnalisé.**

Il est aussi possible de faire du lèche-vitrine directement sur la plateforme [versaillescommerces.fr](https://versaillescommerces.fr).

**GRATUIT !**

Livraison dans la journée offerte du 10 au 24 décembre pour tous vos achats effectués sur [versaillescommerces.fr](https://versaillescommerces.fr).

### Vos commerçants éco-responsables !

Les commerçants s'engagent à accompagner la sobriété énergétique en mettant en place les décorations de Noël de façon raisonnée. Par exemple, dans le

quartier Notre-Dame, l'association des commerçants Soleil d'Or fait le choix de concilier tradition des illuminations de Noël et réduction des consommations. Les commerçants décoreront les rues de grands sapins colorés, fabriqués en France à la commande, en polyéthylène naturel 100 % recyclable et équipés de la technologie LED dernière génération à basse consommation. Afin de limiter également la distribution de sacs plastiques en cette période de fêtes, la Ville met à la disposition des commerçants du marché ses sacs réutilisables. Achetez versaillais. ■

### 1H DE STATIONNEMENT OFFERTE DANS LES PARKINGS DE LA VILLE EN DÉCEMBRE

Afin de faciliter les courses de fin d'année les 3 premiers samedis de décembre, Indigo, Interparking et la Ville se sont unis pour offrir la 1<sup>re</sup> heure de stationnement dans les parkings du boulevard de la Reine, des Chantiers, de la cathédrale Saint-Louis, de Sceaux et de l'Europe. Au parking Notre-Dame, les 30 premières minutes seront offertes les mêmes samedis.

### Ateliers créatifs pour enfants pour libérer les parents

Les samedis 3, 10 et 17 décembre, des garderies créatives sont offertes aux enfants de 3 à 12 ans.

Le temps pour les parents de faire leurs achats de Noël en toute tranquillité en privilégiant les commerces de proximité ! Cette année, plus de 500 enfants pourront être accueillis en cette période de fête.

#### À NOTRE-DAME

• **Atelier carte et décorations** - à partir de 5 ans (1 h)  
9 h 30, 10 h 45, 12 h, 14 h, 15 h 15, 16 h 30, 17 h 45

**Théma Créations • 3, impasse Duplessis**

• **Atelier modelage en argile** - à partir de 3 ans (1 h)  
10 h, 11 h 30

**Atelier création de bijoux** - à partir de 7 ans (1 h)  
14 h, 15 h 30, 17 h

**Atelier Gris Souris • 3, impasse Duplessis**

• **Atelier de composition florale** - à partir de 5 ans (1 h)  
14 h, 16 h

**Arbre à Pivoines • 19, rue Hoche**

• **Lettre au Père Noël** - à partir de 3 ans (1 h)  
Samedis 3 et 17 décembre à 15 h

**Sculpture gourmande** - à partir de 3 ans (1 h)  
Samedi 3 décembre à 17 h et samedi 10 décembre à 15 h 30

**Boules street-art** - à partir de 5 ans (1 h)  
Samedi 3 décembre à 14 h, samedi 10 décembre à 17 h et samedi 17 décembre à 14 h

**Pochons de Noël** - à partir de 5 ans (1 h)  
Samedi 10 décembre à 14 h et samedi 17 décembre à 17 h

**La Petite Académie • 19, rue Montbaouron**

#### À SAINT-LOUIS

• **Atelier cuisine** - à partir de 6 ans (1 h 30) 10 h 30  
**Positive Academy • 14, rue de Satory**

Participation gratuite et uniquement sur inscription sur [commerce@versailles.fr](mailto:commerce@versailles.fr). Pour vérifier la disponibilité des ateliers, rendez-vous sur [Versailles.fr](https://versailles.fr)



# Vos quartiers en fête

Découvrez le calendrier des animations à ne pas manquer tous les week-ends de décembre, quartier par quartier.

## SAMEDI 10 DÉCEMBRE

### Grand Siècle

- **Le Père Noël attend les petits et les grands** pour de belles rencontres et des souvenirs.

### Clemenceau-Montbauron

- **Saint-Nicolas déambule dans les rues du quartier** avec plein de chocolats à distribuer.
- **Un mini marché de Noël** se tient place Charost de 10h30 à 18h avec dégustation d'huîtres, de vin blanc et de Mont d'or proposée par Monoprix, de bières artisanales par la Brasserie du Roi, de foie gras maison, saumon fumé et vin chaud par La Rôtissailles. À découvrir également, un stand de jouets pour les enfants tenu par la Maison Lanotte.

## SAMEDI 17 DÉCEMBRE

### Grand Siècle

- **Le Père Noël remet les prix du concours de dessin** à 16h sur l'esplanade. Pour participer au concours de dessin et espérer gagner les nombreux lots mis en jeu, déposez le dessin de votre enfant (jusqu'à 8 ans) avec mention de son prénom et de votre numéro de téléphone dans la boîte aux lettres du Père Noël installée sur l'esplanade, avant le 17 décembre.

### Clemenceau-Montbauron

- **Un mini marché de Noël** se tient place Charost de 10h30 à 18h avec dégustation d'huîtres, de vin blanc et de Mont d'or proposée par Monoprix, de bières artisanales par la Brasserie du Roi, de foie gras maison, saumon fumé et vin chaud par La Rôtissailles. Mais aussi un stand de jouets pour enfants tenu par la Maison Lanotte à découvrir.

### Notre-Dame

- **Un théâtre de Guignol**, installé sur la place du Marché, propose aux enfants le spectacle *Le concours de chants de Noël* à 11h30, 14h30 et 15h45 (durée 40 min.).

### Porchefontaine

- **Une collecte de jouets** est organisée place du Marché au 19, rue Coste. ■

## EN BREF

### Jeu des doubles

Du 20 au 23 décembre, les commerçants du quartier Clemenceau organisent le jeu des doubles. Pour y participer, rendez-vous chez les commerçants du quartier. De nombreux lots à gagner.

### Promenades en calèche

Pour remercier leurs clients les plus fidèles, les associations de commerçants offrent des tours en calèche dans la ville du 20 au 23 décembre. Rendez-vous chez vos commerçants préférés pour en bénéficier.

## Jeu de piste

Pour les fêtes de Noël, la Ville organise un jeu de piste et vous propose de partir sur les traces des célébrités. Le grand départ sera donné devant l'hôtel de ville le samedi 3 décembre à 10h30. Les participants, regroupés en équipes, devront parcourir les rues de Versailles à la recherche d'indices. De nombreux lots offerts par les commerçants seront distribués aux gagnants. Inscriptions obligatoires à [commerce@versailles.fr](mailto:commerce@versailles.fr).

## Concours de la plus belle vitrine



N'oubliez pas de voter pour votre vitrine de Noël préférée sur les réseaux sociaux de la Ville, du 1<sup>er</sup> au 18 décembre inclus.



Vos commerces seront ouverts les dimanches 4, 11 et 18 décembre.

# Les orgues résonnent en liberté

Du 4 au 18 décembre, le festival Versailles au son des Orgues propose un voyage au cœur de la ville en compagnie d'organistes internationaux et de musiciens de différents horizons.

Cette année, la ville résonnera au son des orgues sur le thème de la liberté. Cette édition commémora le bicentenaire de la naissance de César Franck (1822-1890), professeur, organiste et compositeur. A noter la présence du trompettiste David Guerrier, de la violoniste ukrainienne Sofia Redko et de la claveciniste Julie Pumir.

## CONCERT D'OUVERTURE

### Dimanche 4 décembre

#### Rencontre au sommet

Musiciens: David Guerrier (trompette) et Jean-Baptiste Robin (orgue)  
Programme: Bach, Franck, Albéniz, Connesson, Robin, Tomasi  
Église Notre-Dame de Versailles à 16 h  
Concert retransmis sur grand écran

### Dimanche 4 décembre

#### Orgue et harpe

Musiciens: Isabelle Lagors (harpe), Christian Ott (orgue)  
Programme: Bach, Mozart, Debussy  
Église Saint-Michel à 15 h

### Samedi 10 décembre

#### Les Vêpres de la vierge de Monteverdi

Musiciens: Christian Ott (orgue), chœur, solistes et ensemble de cuivres (direction de l'Abbé Amaury Sartorius)  
Cathédrale Saint-Louis à 20 h 30

### Dimanche 11 décembre

#### Bach usurpé, les sonates attribuées à Bach

Musiciens: Julie Pumir (orgue et clavecin), Paul Monteiro (violon)  
Programme: J-S Bach, C-P-E Bach, Pissendel  
Église Saint-Symphorien à 16 h

#### Chœur et orgue

Musiciens: Les Harmoniques (direction Jean-François Frémont), chœur du CRR de Versailles (direction Paul de Plinval), Seo-young Choi et Samuel Gaskin (orgue)  
Programme: Boulanger, Duruflé, Franck, Poulenc et Vierne  
Église Notre-Dame de Versailles à 16 h 30

### Concert de l'Avent

Musiciens: Olivier Chardonnet (orgue)  
Programme: J-S Bach, Franck, Daquin  
Notre-Dame des Armées à 17 h

### Judi 15 décembre

#### Judi musical

Musiciens: Seo-Young Choi et Samuel Gaskin (orgue) avec les chœurs préparatoires et probatoires, et les Pages du CMBV



Clément Buonomo et Emmanuelle Gal (direction musicale)  
Programme: Charpentier, Bernier, Desjonqueres, Champollion  
Chapelle Royale à 17 h 30, sur réservation

### Dimanche 18 décembre

#### • Le violon virtuose

Anais Payerne (orgue) et Sofia Redko (violon).

Programme: Bach, Rheinberger, Bartók, Escaich et Ysaye

Église Sainte-Élisabeth de Hongrie à 16 h

#### • Concert de l'Avent

Musiciens: élèves du CRR de Versailles  
Église Notre-Dame des Armées à 17 h

Libre participation aux frais  
Entrée libre, dans la limite des places disponibles  
versaillesorgues.org

## À ne pas manquer ! Trois événements du réseau des bibliothèques

### GRANDE BRADERIE

Les 2 et 3 décembre à l'hôtel de ville, la Ville propose à la vente près de 4 000 ouvrages au prix de 1 €. Les livres d'art sont à 5 €. Le samedi à 10 h 30 et à 11 h 30, une racontée autour des Noëls du monde est organisée par l'Éventail des contes.  
Réservations au 01 30 97 28 90.  
Entrée libre • Vendredi de 15 h à 18 h et samedi de 10 h à 17 h

### POÉSIE OUVERTE

Découvrez la poésie contemporaine par des lectures-discussion :

- 14 décembre : Olivier Barbarant
- 11 janvier : Hommage à René de Obaldia par Stéphane Barsacq
- 15 février : Claude Ber
- 15 mars : Samir Tahhan
- 13 avril : Pierre Vincclair

Les mercredis à 18 h 30  
Entrée libre • Atelier numérique

### LES NUITS DE LA LECTURE

Du jeudi 19 au samedi 21 janvier  
Bibliothèque des Prés-aux-Bois

- La frise de la peur : réalisation d'une fresque collective (dès 2 ans)  
Entrée libre

Vendredi 20 janvier  
Bibliothèque de Porchefontaine

- De 18 h 30 à 19 h 30 : lectures en pyjama (dès 3 ans). Entrée libre
- 20h : racontée pour adultes proposée par l'Éventail des contes. Entrée libre

### Samedi 21 janvier

Atelier Numérique  
Sur inscription au 01 30 97 28 97

- 17 h : cercle de lecture jeunesse

Bibliothèque centrale  
Sur inscription au 01 30 97 28 90

- 17 h : visite à la lanterne (dès 8 ans)
- 17 h 30 : racontée (jeunesse)
- 19 h : racontée (tous publics)
- 20 h : conte en musique (tous publics) avec Saskia Lethiec.

Entrée libre

# Révissez vos classiques avec les animaux mythologiques

Rendez-vous les 3 et 4 février pour le Festival des langues Classiques (grecque, latine et chinoise) à travers des conférences, représentations théâtrales, ateliers, signatures et du cinéma... Voici quelques temps forts autour de la thématique « des animaux et des hommes ».

## CONFÉRENCES

Auditorium de l'Université Ouverte  
6, impasse des Gendarmes

### • Les animaux fantastiques dans la littérature grecque

Yann Migoubert et Anne-Marie Ozanam.

Lectures de Denis Podalydès.  
Rencontre animée par Nicolas Filicic.

Si la mythologie grecque est peuplée de créatures mi-humaines mi-animales comme le minotaure, la littérature grecque ancienne elle-même regorge d'animaux fantastiques merveilleusement décrits!

Vendredi 3 février de 16 h à 17 h

### • Les bestiaires de l'Antiquité au Moyen Âge

Arnaud Zucker et Michel Pastoureau.

Rencontre animée par Anais Kien. Une conférence sur l'origine des bestiaires, fascinants recueils antiques et médiévaux de textes illustrés sur les animaux.

Samedi 4 février de 11 h 30 à 12 h 30

Hôtel de ville (salle du Conseil)

### • Ex Nihilo: initiation au Latin (dès 10 ans).

Laure de Chantal, Guillaume Diana, Marie Guérard et Caroline Fourgeaud-Laville

Dès le collège et toute la vie, le Latin et la mythologie nous sont indispensables.

Samedi 4 février de 10 h 30 à 11 h 30

### • L'Antiquité en bande dessinée

Romain Brethes, Blandine Cuny  
Le Callet et Serge Letendre

Pourquoi raconter l'Antiquité en BD? Une réflexion partagée sur les atouts de l'illustré et les difficultés que peuvent rencontrer les auteurs.

Samedi 4 février de 11 h 30 à 12 h 30

### • Pourquoi la poésie chinoise classique continue de nous émerveiller au XXI<sup>e</sup> siècle?

Nicolas Chapuis et Pierre Vinclair.

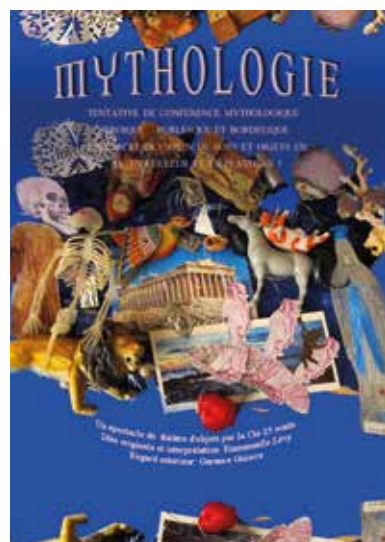
Rencontre animée par Gilles Heuré.

Si la Chine jouit d'une vaste et riche histoire littéraire, elle est bien mal connue en Occident. Or la poésie chinoise mérite d'être découverte!

Samedi 4 février de 14 h à 15 h 30

## SPECTACLE VIVANT

Hôtel de ville (salle des mariages)



### • Spectacle « Mythologie »

Compagnie 25 Watts.

Créé et interprété par Emmanuelle Levy.

Des objets très variés incarnent les personnages d'un conte mythologique décalé et absurde. L'adulte y retrouve le souvenir de ses références, et l'enfant, la surprise de l'objet inapproprié comme support d'histoire.

Samedi 4 février de 16 h à 16 h 45

(dès 6 ans)



« Les animaux fantastiques dans la littérature grecque », lecture de Denis Podalydès.

## ATELIER

Hôtel de ville (salle Saint-Exupéry)

### • Initiation au phénicien

Par Stevens Bernardin.

Atelier de découverte et d'initiation au phénicien, ancienne langue sémitique proche de l'hébreu.

Samedi 4 février de 10 h 30 à 11 h 30.

(dès 14 ans)

## CINÉMA

UGC Roxane

6, rue Saint-Simon

Redécouvrez deux films cultes sur le thème des animaux mythologiques au cinéma.

Vendredi 3 et samedi 4 février au soir

Tarif unique : 6,50 €

« Un animal [...] et même une personne peuvent ainsi être revêtus d'une fonction symbolique et par là même évoquer [...] autre chose que ce qu'ils prétendent être. »

Michel Pastoureau,  
Bestiaire du Moyen Âge  
(Seuil, 2011)

**Mais aussi le samedi :** vente de livres, signatures, stands associatifs, mini-exposition et ateliers jeune public...■

Programme complet sur [Versailles.fr](http://Versailles.fr)



BOULAN KOERFER PERRAULT  
& ASSOCIÉS



UN CABINET D'AVOCATS  
À VOS CÔTÉS AU QUOTIDIEN

DROIT IMMOBILIER • DROIT DE LA FAMILLE • DROIT SOCIAL  
DROIT COMMERCIAL • DROIT DES AFFAIRES

CABINET VERSAILLES •

13, rue Colbert - 78000 VERSAILLES  
01 30 83 91 50

• CABINET PARIS

25, avenue George V - 75008 PARIS  
01 49 52 91 91

[www.bkpavocat.com](http://www.bkpavocat.com)

**Souriez, vous êtes protégés**

TÉLÉCONSULTEZ  
UN MÉDECIN  
**SANS**  
RENDEZ-VOUS,  
et en toute confidentialité !

PLUS DE  
**20**  
SPÉCIALITÉS  
DISPONIBLES

**LMP**  
Les Ménages Prévoyants

**MutuelleLMP.fr**

Tel : 01 39 24 60 00  
11 Rue de la Paix, 94300 - Vincennes  
11 rue Albert Sarraut, 78000 - Versailles

**LES MÉNAGES PRÉVOYANTS**

Siege social : 11 rue Albert Sarraut 78000 Versailles  
Siren 785 151 689 - 01 39 24 60 00 - [mutuellelmp.fr](http://mutuellelmp.fr)

Mutuelle soumise aux dispositions  
du livre II du Code de la Mutualité

Adhérente  
**MUTUALITÉ FRANÇAISE**



# Empruntez vos livres plus simplement

Avec l'installation récente d'automates de prêt et de retour, le Réseau des bibliothèques de la Ville poursuit le développement de ses services numériques. Il se renouvelle également avec des aménagements des espaces et des collections.



Chaque ouvrage est reconnu grâce à une puce RFID\*.



L'utilisateur s'identifie à la borne de prêt avec sa carte.



La borne détecte automatiquement les ouvrages empruntés.

Depuis cinq ans, le Réseau des bibliothèques de Versailles est engagé dans un projet de modernisation de ses services, après avoir été labellisé Bibliothèque numérique de référence par le Ministère de la Culture en 2018.

Cette labellisation a donné lieu à un investissement important de la part de la Ville et de l'État. Grâce entre autres aux outils numériques, le développement du Réseau des bibliothèques a pu être renforcé, permettant d'offrir les mêmes services d'une bibliothèque à l'autre. L'installation de la RFID ou radio-identification\* permet de le poursuivre et de l'accentuer.

## Une utilisation simple et rapide

La technologie RFID est une méthode permettant de mémoriser et récupérer des données à distance. Elle a investi les bibliothèques en France depuis plusieurs années déjà. Ainsi des automates ont été installés dans le Réseau des bibliothèques versaillaises (sauf à

l'Université ouverte, Petits-Bois et Saint-Louis) permettant entre autres à l'utilisateur d'enregistrer son emprunt en toute autonomie.

La RFID est tout simplement une puce qui équipe le document et permet de le reconnaître instantanément.

Non seulement la puce permet de prêter et retourner plus rapidement, mais elle est extrêmement pratique pour les inventaires et en général toutes les opérations liées au circuit du document.

La Ville pourra ainsi s'orienter davantage vers les enjeux actuels des bibliothèques: l'éducation artistique et culturelle, la médiation culturelle et numérique, l'éducation aux médias et à l'information... Les bibliothèques sont aujourd'hui de vrais lieux culturels pluriels.

## Les avantages

- Simplifier les transactions prêt/retours
- Permettre aux usagers d'être davantage autonomes lors des emprunts de documents

- Rendre les emprunts plus confidentiels pour les usagers
- Dégager du temps pour que les agents du Réseau puissent davantage se consacrer à l'accueil ainsi qu'à la médiation culturelle et numérique
- Libérer le personnel des actions répétitives et diminuer le risque des troubles musculo-squelettiques
- Optimiser les espaces ■

\* Radio Frequency Identification

### Bon à savoir

Les fréquences utilisées ne sont pas dangereuses pour la santé (ni pour les femmes enceintes ni pour les personnes âgées ni pour les personnes qui ont un pacemaker...). La fréquence utilisée est de 13,56 MHz (en comparaison celle d'un four micro-ondes est de 2,45 GHz). Le champ de lecture est relativement limité (moins de 60 cm).

« L'installation de la RFID représente une opportunité nouvelle. Le temps de « bipage » libéré permet de mieux accueillir et de se rapprocher du public... »

Anita Rey, responsable de la bibliothèque Porchefontaine

**MISTER BEAN**  
UN GRAIN ENGAGÉ !

VOTRE TORRÉFACTEUR ÉCO-RESPONSABLE

- Thés en vrac bio
- Chocolats artisanaux bio
- Cafés en grain bio

**BOUTIQUE**  
28 rue de Montreuil  
VERSAILLES

**POINT FORT FICHET**

Concessionnaire officiel depuis 35 ans à Versailles  
Des performances à toute épreuve certifiées :

- Serrurerie générale
- Reproduction de clés classiques et de sécurité
- Blocs-portes blindés
- Coffres-forts
- Volets roulants
- Alarmes **DAITEM**
- Télésurveillance

Prestations sur mesure et garanties sans sous-traitance

Magasin ouvert du lundi au vendredi de 8h à 19h sans interruption et le samedi de 9h30 à 12h30 et de 14h à 18h.

Reprise de votre ancienne porte **200 € TTC** pour l'achat d'un bloc-porte sécurisée et isolant Fichet  
Du 15 septembre au 15 octobre 2022

**A.S.B. Protection - Olivier Bonhomme**  
7, rue Hoche - Versailles  
01 39 50 68 68 • [www.asb-protection.com](http://www.asb-protection.com)

# L'aide à domicile sur-mesure

Réseau national d'aide à domicile pour les personnes âgées

**01 84 27 05 65**

18 Rue Louis Haussmann  
78000 Versailles

**Petits-fils**  
SERVICES AUX GRANDS-PARENTS

[petits-fils.com](http://petits-fils.com)

# Les principales délibérations

Lors de la séance du 17 novembre, les membres du Conseil ont notamment approuvé un nouveau « barème de l'arbre », l'attribution des subventions au bénéfice des coopératives scolaires des écoles publiques de la ville et signé la Convention Territoriale Globale entre la Ville de Versailles et la Caisse d'Allocations Familiales des Yvelines (CAFY).

## Préserver le patrimoine arboré

Plus de 19 800 arbres, dont 8 000 sont d'alignement, sont implantés sur l'espace public versaillais, un atout remarquable pour le cadre de vie des habitants. **Pour les préserver au mieux, Versailles a signé en 2005 la Charte européenne de l'arbre d'agrément élaborée par la Société française d'arboriculture et s'est engagée dans le vote d'un barème d'évaluation de la dégradation des arbres en 2007 et dans un « Plan arbres » en 2021.** Consciente de l'importance grandissante que les citoyens accordent à la place de la nature en ville et du dérèglement climatique qui impacte le cycle de vie des arbres, la Ville de Versailles a souhaité modifier le barème de calcul de la valeur de chaque arbre de façon à les préserver davantage. Il est important d'agir de façon préventive, en leur donnant une valeur et en la communiquant en amont de travaux réalisés à proximité, et de façon curative, lors de constatations de dégâts. C'est chose faite ! Un nouveau barème d'évaluation de l'arbre, dans lequel la valeur financière a été

réactualisée à la hausse, a été mis en place à la ville. **Il prend davantage en compte l'aspect paysager et les coûts de gestion liés au port de l'arbre.** Pour en savoir plus : [www.baremedelarbre.fr](http://www.baremedelarbre.fr).

## Soutien aux coopératives scolaires

Lors du Conseil municipal du 4 février 2021, la Ville de Versailles a décidé de reprendre les missions de la Caisse des écoles dans un souci de cohérence fonctionnelle et de simplification administrative. **Des subventions annuelles sont donc depuis versées aux coopératives scolaires des écoles publiques de Versailles directement par la Ville.** L'année passée, la Ville a initié une démarche de soutien spécifique aux projets artistiques, culturels et scientifiques menés par les écoles qu'elle renouvelle cette année pour un montant total de 9 649 €.

## Services aux familles

Dans le cadre d'une démarche mise en place au niveau national, les CAF formalisent désormais leur



Les procès-verbaux des séances du Conseil municipal sont consultables sur [www.Versailles.fr](http://www.Versailles.fr) (rubrique Vie municipale), aux Archives communales et dans les bibliothèques municipales. Le prochain conseil aura lieu le **jeudi 8 décembre à 19 h** à l'hôtel de ville. L'accès est libre et ouvert à tous.

partenariat avec les collectivités par le biais d'une **Convention Territoriale Globale (CTG), qui a vocation à se substituer au Contrat enfance jeunesse (CEJ)** au moment où celui-ci arrive à échéance, à savoir le 31 décembre 2022 pour la Ville de Versailles. **La CAF souhaite ainsi impulser une démarche cadre pour renforcer l'efficacité, la cohérence et la coordination des services mis en place pour les habitants sur les thématiques de la branche famille** (c'est-à-dire la petite enfance, l'enfance, la jeunesse, la parentalité, l'animation de la vie sociale et l'accès aux droits). Pour anticiper la fin du CEJ et le passage à la CTG, et pouvoir déterminer dès le début de l'année 2023 un plan d'action, la Ville de Versailles s'est dotée d'une mission Famille qui a engagé au cours des années 2021-2022 une démarche de diagnostic partagé en partenariat avec la CAF des Yvelines. Le résultat et le traitement des analyses, des entretiens, des enquêtes et observations viendront enrichir l'application de cette convention signée entre la Ville de Versailles, le CCAS de Versailles et la CAF des Yvelines et couvrant la période 2022-2025. ■

« La Ville de Versailles a souhaité modifier le barème de calcul de la valeur de chaque arbre de façon à mieux les préserver. »



# CUISINES de QUALITÉ

SAVOIR-FAIRE FAMILIAL DEPUIS 1981



**LEICHT**  
VERSAILLES  
**N°1**

LA MARQUE DE  
**CUISINE**  
HAUT DE GAMME  
LA PLUS VENDUE  
EN ALLEMAGNE

ARCHITECTES  
D'INTÉRIEUR  
[www.culinelle.fr](http://www.culinelle.fr)

**Culinelle**

4 & 29 RUE DE VERSAILLES  
78150 LE CHESNAY  
01 39 55 22 41

VENTE | LOCATION | GESTION | VIAGER



**INNOVE IMMO**

Ethique · Transparence · Innovation

Partenaire de vos projets de vie



Estimation  
gratuite  
sous 48h



© AnnaClick

*Innove Immo vous souhaite un joyeux Noël  
et une très bonne année 2023*



**01 84 73 36 80**

[contact@innove-immo.com](mailto:contact@innove-immo.com)

44 rue du Maréchal Foch  
78000 Versailles



Agence de  
**SATISFACTION**  
clients  
**Opinion**  
3/5/5/5/5  
N°1 FRANÇAIS DES AVEC CLIENTS  
CONTRÔLÉS POUR ENTREPRISES



**univi** Résidence  
Médéric Versailles  
Membre du Syndicat des Résidences  
Univi



**Contactez-nous : 01 30 83 82 00  
ou [accueil@residencemederic.com](mailto:accueil@residencemederic.com)**

La Résidence avec services Médéric propose des appartements de standing sécurisés, confortables, modernes et adaptés aux seniors dans un cadre social et culturel de qualité.

## RÉSIDENCE MÉDÉRIC

53-55, rue Exelmans • 78000 Versailles

Plus de renseignements sur [www.residencemederic.com](http://www.residencemederic.com)



**Retour**  
sur  
**NOVEMBRE**

# Histoire de Lire : succès de la 15<sup>e</sup> édition !



1



2



1



3



4

**C**haque année, des milliers de visiteurs se présentent à Versailles le temps d'un week-end pour rencontrer leurs auteurs favoris. Que ce soit à l'hôtel de ville, à l'hôtel du Département, à la Préfecture des Yvelines ou à l'Hôtel du Barry (CCI), vous étiez très nombreux cette année : merci pour votre fidélité et votre enthousiasme. Félicitations à D'Histoires en Histoire, ayant remporté le Prix Youtubeur d'Histoire « Jury » pour son travail sur Les Gueules Cassées de la Grande Guerre. Le Prix « Public » a été gagné par Louise de Selfie'storique. Enfin, c'est EQH - EnQuête d'Histoire qui remporte le Prix « Jeune Espoir ». Revivez les temps forts du salon Histoire de Lire. ■



4



5



6

- 1 Hôtel de ville.
- 2 « La grande histoire du petit Luxembourg », grand débat avec Son Altesse Royale la Grande-Duchesse Maria Teresa de Luxembourg et Stéphane Bern.
- 3 François de Mazières accueille Son Altesse Royale la Grande-Duchesse Maria Teresa de Luxembourg
- 4 Espace jeunesse devant l'hôtel de ville.
- 5 Remise du prix BD après la conférence « Quand la BD s'attaque à l'Histoire » avec Philippe Collin, Jean Dytar et Sylvain Venayre.
- 6 Histoire en scène avec Erik Orsenna.



# Comtesse du Barry

DEPUIS 1908

## Joyeuses fêtes gastronomiques



**Cadeaux - Foies gras - Caviar - Saumon  
Truffes - Epicerie fine - Vins et champagnes**

39, rue de la Paroisse - Versailles  
01 75 45 88 30

Livraison à domicile GRATUITE sur Versailles

# CAROLL

PARIS



37, RUE DE LA PAROISSE - VERSAILLES  
**01 39 66 80 89**



## Paraboot

**Boutique de Versailles**  
37, rue de la Paroisse  
78000 Versailles  
01 39 50 13 65

www.paraboot.com



**Vous êtes un senior versillais**  
en recherche d'un logement **social convivial** ?

Les Jardins d'Arcadie vous proposent des appartements neufs adaptés dans ses **Résidences Services Seniors**.



- Appartements en location\* (T1/T1bis/T2)
- Présence 24h/24
- Espaces collectifs conviviaux & animations gratuites
- Services à la carte (restauration, services à la personne...)

\*Les logements sont conventionnés APL.

BESOIN DE RENSEIGNEMENTS ?

**0800 350 050**

SERVICE & APPEL GRATUITS

versailles-gibier@jardins-arcadie.fr



**LES JARDINS  
D'ARCADIE**  
Libre d'être ici.

En partenariat  
avec :



**DOMNIS**  
SA HLM



**VERSAILLES**

RES1096-02/03/2022 - Université - P. de Carville

# Commémoration de l'Armistice de 1918



**L**e 11 novembre, les combattants des armées françaises et alliées tombés lors de la Première guerre mondiale ont été célébrés.

En début de matinée, un hommage a été rendu aux soldats des carrés français et alliés au cimetière des Gonards en la présence notamment de Jean-Noël Barrot, ministre en charge de la Transition numérique et des Télécommunications, François de Mazières, maire de Versailles; Jean-Pierre de Roussane, adjoint au maire, délégué aux Anciens combattants; du général de corps d'armée Christian Jouslin de Noray, commandant d'armes de Versailles.; Ronan Le Page, secrétaire général-adjoint des Yvelines; Charles Rodwell, député de la 1<sup>re</sup> circonscription; Claire Chagnaud-Forain, conseillère départementale et adjointe au maire; et Sylvie Piganeau, conseillère régionale et adjointe au maire. ■

## Une classe défense au collège Rameau

Le 9 novembre en présence de Claire Chagnaud-Forain, conseillère départementale et adjointe au maire déléguée à l'Éducation, une convention a été signée par Alain Monnier, principal du collège Jean-Philippe Rameau, la DSDEN des Yvelines et le 1<sup>er</sup> Régiment de Chasseurs (RCH) de Thierville-sur-Meuse afin de créer une classe « Défense ». Cette initiative interdisciplinaire vise à initier les 28 élèves d'une classe de 3<sup>e</sup> aux questions de défense et de citoyenneté et à familiariser les adultes de demain à la réalité du monde militaire.

Le projet prévoit des sorties scolaires, des cérémonies commémoratives, des cours thématiques (par exemple sur la participation du Royaume-Uni à la WWII dans le cadre du cours d'anglais) et diverses activités à caractère mémoriel.



## Versailles fête Proust

L'année 2022 marque le centenaire de la mort de Marcel Proust (1871-1922), écrivain prolifique qui a résidé à l'hôtel des Réservoirs. Le 14 novembre, la Ville de Versailles a voulu lui rendre hommage en proposant une conférence à l'Université ouverte intitulée « Proust et le château de Versailles, ou un poète au musée » donnée par Lionel Arzac, Conservateur du patrimoine, Département des sculptures et Conservation préventive des collections de l'Établissement public du château, du musée et du domaine national de Versailles.



LA RESTAURATION  
EN QUELQUES CHIFFRES



35  
salles rénovées,  
soit 1055m<sup>2</sup>



493  
œuvres  
exposées



Une  
cinquantaine  
de personnes mobilisées  
autour de ce projet

Ouverture le samedi 3 décembre  
Musée Lambinet  
54, boulevard de la Reine  
Du mercredi au vendredi  
de 12 h à 19 h  
Week-end de 10 h à 19 h  
Tarif 6 € - réduit 5 €  
Versailles.fr



# NOUVEAU MUSÉE LAMBINET

**Nouvelle scénographie, nouvel accrochage, nouveau guide des collections...** Après trois ans de travaux, le musée Lambinet s'apprête à accueillir le public le 3 décembre. Le parcours permanent des collections a été revu, la totalité des salles réaménagée au profit d'une valorisation de chaque œuvre: peinture, objets d'art, sculpture, arts graphiques reprennent vie dans l'hôtel Lambinet, joyau du XVIII<sup>e</sup> siècle, au cœur de Versailles.

**C**onstruit en 1752 par Joseph Barnabé Porchon, entrepreneur des Bâtiments du Roi, l'hôtel particulier situé au 54, boulevard de la Reine est typique de l'architecture rocaille française.

Passé en diverses mains, l'hôtel sur jardin est acheté au milieu du XIX<sup>e</sup> siècle par la famille Lambinet. **En 1926, Nathalie Lambinet, belle-fille du premier propriétaire de la famille, sans descendant, lègue à la ville de Versailles l'hôtel pour en faire un musée.**

Après des travaux de remise en état et un transfert d'une partie des collections Beaux-arts depuis la bibliothèque municipale, le musée d'art et d'histoire de Versailles ouvre en 1932 sous le nom de musée Lambinet. Une campagne de restauration et de rénovation muséographique est entreprise dans les années 1980 et des modifications sont également apportées à la scénographie au début des années 2000.

**Une expérience visiteur personnalisée** Bénéficiant de l'appellation « Musée de France » depuis 2004, **le musée a connu**

« **Visiter le musée Lambinet c'est passer un moment privilégié, s'imprégner du charme d'une culture raffinée et accessible et suspendre le temps pendant quelques heures.** »

François de Mazières, maire de Versailles



**de 2019 à 2022 une modernisation sans précédent du parcours permanent, portée principalement par les élus, l'équipe de la conservation et les ateliers municipaux (menuiserie, peinture, électricité...).** Ce parcours rend la visite plus claire et plus cohérente tout en préservant la magie des lieux. En effet, moins nombreuses qu'avant, **les œuvres sélectionnées ont bénéficié d'une mise en valeur scientifique, dans un espace épuré et parfois coloré.** Le visiteur vit une expérience, prend le temps de contempler chaque œuvre et se laisse guider par le fil conducteur des collectionneurs, qui donne du sens à la déambulation. ■



## Une réunion d'œuvres prestigieuses

Parmi les trésors que conserve le musée Lambinet figurent notamment des objets exceptionnels de la période médiévale. Rares vestiges conservés en intégralité, les crosses provenant des abbayes fondées par Blanche de Castille témoignent de la richesse et du pouvoir de ces congrégations religieuses avant la Révolution. Autre œuvre remarquable : la harpe créée par le luthier de la reine Marie-Antoinette à Versailles, François-Joseph Naderman. Peu d'exemplaires sont encore en mains publiques et celle du musée Lambinet est la seule dont le mécanisme a été restauré pour être joué lors de concerts.

## Emmanuelle de Crépy, adjointe au maire déléguée à la Culture et à la Concertation

### Pourquoi le « nouveau » Musée Lambinet ?

Le Musée Lambinet a fait l'objet de travaux importants pour assurer notamment une meilleure isolation thermique (remplacement de fenêtres). En concertation avec les élus, les équipes scientifiques du musée, sous la direction d'Émilie Maisonneuve, en ont profité pour concevoir une nouvelle présentation des collections. Cette scénographie entièrement repensée en interne par Charlotte Bellando et Alice Gamblin met en valeur l'histoire du musée ainsi que les collectionneurs qui ont contribué à cette histoire. Les œuvres et objets d'art sont beaucoup mieux valorisés et une cohérence de l'ensemble a été trouvée. Des restaurations d'œuvres ont été effectuées. Ainsi *Diane chasseresse* de Jean-Antoine Houdon a été restaurée avec le concours du ministère de la Culture et la belle harpe du luthier de Marie-Antoinette avec celui d'un mécène.

### Vous évoquez les équipes ?

En effet, les équipes du musée ont beaucoup travaillé pour cette réouverture tant d'un point de vue scientifique et culturel que d'un point de vue matériel. De véritables innovations ont été pensées avec les ateliers de la Ville. Les personnels municipaux ont par



« Les œuvres et objets d'art sont beaucoup mieux valorisés et une cohérence de l'ensemble a été trouvée. »

exemple fabriqué des vitrines uniques et des sièges pratiques pour les visiteurs. Je n'aborde pas tous les métiers mobilisés en interne pour que les visiteurs puissent découvrir les trésors du musée sous un nouveau jour!

### Et d'un point de vue pratique, y aura-t-il des changements pour les visiteurs ?

Les jours d'ouverture sont désormais du mercredi au dimanche et les horaires étendus. Les visiteurs pourront entrer par le porche boulevard de la Reine. De nombreux ateliers et visites insolites pour les enfants et les adultes sont proposés par l'équipe de médiation du musée. L'auditorium rénové accueillera des conférences (dont celles des Amis) et pourra être proposé à la location. Outre le parcours permanent, le musée accueillera également des expositions temporaires au rez-de-chaussée. Dès le 3 décembre, une exposition de photographies illustrera la remise en place des œuvres dans le musée après travaux.

Enfin, il faut souligner que le Musée Lambinet fait partie d'un ensemble constitué de trois lieux d'exposition placés sous la responsabilité d'Émilie Maisonneuve, conservatrice du patrimoine. L'ancien hôpital Richaud accueille des expositions d'art contemporain, de photographie, consacrées à l'architecture, à la bande dessinée ou à caractère plus patrimonial; le Carré à la farine, place du marché Notre-Dame est une salle d'exposition proposée à la location qui accueille des artistes tout au long de l'année. ■

## « Prendre corps », l'exposition temporaire

Sur les 35 salles rénovées, 31 sont dédiées aux collections permanentes du musée et 4 aux expositions temporaires. Spécialement conçue pour la réouverture, cette première exposition temporaire permet au public de découvrir ce qui est habituellement invisible, au travers du regard d'une photographe :

**Céline Clanet. L'artiste a suivi les équipes dans la dernière étape du chantier : la réinstallation des collections.** Au travers de son travail photographique, elle explore des lieux reculés ou confidentiels tels que la Laponie russe.

**Exposition jusqu'au 30 avril 2023.**

**Versailles.fr**



© Céline Clanet

## Écrire une nouvelle histoire

« Découvrant en premier lieu l'histoire des collections du musée acquises grâce à la générosité de collectionneuses et collectionneurs soucieux de transmettre leur patrimoine au plus grand nombre, le visiteur est ensuite invité à se plonger dans l'ambiance du Versailles au temps de Louis XVI avant de prendre le temps de contempler les salles d'histoire de l'art européen du XVIII<sup>e</sup> au XIX<sup>e</sup> siècle. Enfin, c'est l'histoire de la ville de Versailles et, à travers elle, l'histoire de la France, qui se déroule sous les yeux du public.

Le musée Lambinet se réinvente pour fêter en grande pompe en cette année 2022 ses 90 années d'existence, assurant son rôle de musée d'art et d'histoire de la ville de Versailles. »

**Émilie Maisonneuve,**  
conservateur du patrimoine,  
directrice du musée Lambinet -  
Espace Richaud - Carré à la farine

# Redécouvrez le musée d'art et d'histoire de Versailles

Visiter le musée Lambinet, c'est découvrir l'histoire des collections acquises grâce à la générosité de collectionneuses et collectionneurs, se plonger dans l'ambiance du Versailles au temps de Louis XV et de Louis XVI et contempler les salles d'histoire de l'art européen du XVII<sup>e</sup> au XIX<sup>e</sup> siècle. Enfin, c'est l'histoire de la ville de Versailles et, à travers elle, celle de la France, qui se déroule sous les yeux du public.

Depuis l'hôtel particulier de la famille Porchon jusqu'à l'ouverture du musée proprement dite en 1932 et les dons de nombreux collectionneurs versaillais, le parcours met en valeur une histoire du goût et un attachement fort au patrimoine.

## Deux collectionneuses

Au rez-de-chaussée, deux salles valorisent des objets légués par deux femmes de culture: l'actrice Louise Thiry qui légua en 1898 à la Ville des œuvres du XVII<sup>e</sup> au XIX<sup>e</sup> siècle et Julia Bartet, pensionnaire de la Comédie-Française dont les collections sont entrées au musée en 1942.

## La salle de l'hôpital

Ces pièces d'apothicairerie du XVII<sup>e</sup> et du XVIII<sup>e</sup> siècle plongent le visiteur dans un univers hospitalier. Classées « Monuments historiques », elles ont toutes une fonction précise et ont soigné de nombreux malades (à l'Hôpital royal



Le cabinet des arts précieux au 1<sup>er</sup> étage.



Catalogue :  
Guide des collections  
du musée Lambinet  
Éditions Silvana Editoriale  
20 €

de Versailles), et avaient été offertes par le roi Louis XV.

## L'art de vivre à Versailles au XVIII<sup>e</sup> siècle

Au premier étage, la restitution de l'appartement illustre l'art de vivre à la fin de l'Ancien Régime. Salle à manger, chambre, boudoir, salon doré et cabinet transportent le visiteur dans le Versailles sous le règne de Louis XVI.

Les salles suivantes mettent en scène, de manière évocatrice et spectaculaire, des pièces de céramique, d'orfèvrerie, d'ébénisterie et de menuiserie, accompagnées d'un « mur du temps » révélant toute la richesse du musée dans le domaine de l'horlogerie.

Un cabinet précieux plonge le visiteur dans la contemplation de pièces faisant appel aux matériaux les plus raffinés: or, argent, ivoire, pierres dures... Une salle est désormais dédiée aux arts du

XIX<sup>e</sup> siècle; un cabinet d'arts graphiques présente, par roulement, les fonds du musée allant du XVII<sup>e</sup> au XX<sup>e</sup> siècle.

## L'histoire de Versailles du XVII<sup>e</sup> au milieu du XX<sup>e</sup> siècle

Le deuxième étage présente quant à lui l'histoire de Versailles dans un parcours chronologique mettant en avant l'importance de la ville dans l'histoire de France, du XVII<sup>e</sup> au milieu du XX<sup>e</sup> siècle. Grâce à des supports variés (peintures, sculptures, armes, objets divers), ce parcours plonge le visiteur dans cette histoire à la fois nationale et locale (avec un espace dédié à l'histoire de la manufacture de Jouy-en-Josas et de l'école de Saint-Cyr) dont les temps forts sont notamment constitués par les pièces consacrées à la Révolution française, période riche grâce au don de l'historien Charles Vatelin en 1883. ■



Chat angora blanc Guettant un papillon, de Jean-Jacques Bachelier (vers 1761).

# Les nouvelles boutiques de Versailles

Elles se sont récemment installées dans les rues de Versailles. Ce sont les nouvelles boutiques. Un reflet de la diversité des enseignes de la ville: beauté/santé, culture/loisirs, goût/saveurs, maison/décoration, mode/accessoires, multimédia, restaurant, services et se déplacer/sortir.



## Au Bec Fin

Produits d'Aveyron uniquement à base de volailles : poulet, canard, canette, oie, dinde, chapon et pintade.  
51, rue de Montreuil • 01 39 43 67 11  
[www.aubecfinparis.fr](http://www.aubecfinparis.fr)



## Côté Fresh

Japonais, poke et salades.  
27, rue du Général Leclerc  
01 30 24 19 24  
[cote-fresh.order.dish.co](http://cote-fresh.order.dish.co)



## Green Story

Coffee shop et déjeuner le matin, vin en biodynamie et tapas le soir...  
2, rue Georges Clemenceau  
01 72 78 28 74  
[www.greenstory-bar.fr](http://www.greenstory-bar.fr)



## Happy Paput Vélos

Magasin de vélos électriques, Solex...  
14, rue Georges Clemenceau  
01 39 43 90 10  
[happypaput.com](http://happypaput.com)



## O Petit Resto

Hamburger et hot dog.  
15, rue des Chantiers  
07 78 34 24 06



## Versaray

Kebab et grillade.  
17, rue des Chantiers  
06 95 66 30 27

## Pas de chien dans les commerces alimentaires

Pour les magasins d'alimentation, l'article 125 du règlement sanitaire départemental type prévoit que « l'accès des animaux, notamment des chiens, est interdit. Cette interdiction doit être affichée à l'entrée de chaque magasin. » L'infraction est sanctionnée d'une contravention de 3<sup>e</sup> classe, soit 450 euros au maximum.

### UNE EXCEPTION : LES CHIENS-GUIDES

Il existe une exception puisque la loi « Handicap » du 11 février 2005 prévoit que le chien guide ou d'assistance, a accès à tous les lieux ouverts au public et aux transports pour accompagner et aider son maître.



© iStock

## FINE Pâtisseries & chocolats Haute Gourmandise à Versailles

Chef renommé de la Pâtisserie française, Sébastien Serveau dévoile ses créations haute couture dans sa boutique FINE Pâtisseries & Chocolaterie, quartier Saint-Louis à Versailles et dans son atelier click & collect.

Pour les fêtes de fin d'année, celui qui fût Chef Pâtissier des plus belles maisons (Alain Ducasse, Hôtel Ritz Paris, Dalloyau) propose 5 bûches inédites dont sa Bûche Star Finesse poire miel amande en édition limitée, mais aussi toute une collection de chocolats, des coffrets cadeaux gourmands, des macarons et autres gourmandises ainsi que deux galettes dont la galette Star pomme érable amande. Retrouvez tout l'univers gourmand de FINE Pâtisseries & chocolats et commandez en ligne sur [www.patisseriefine.fr](http://www.patisseriefine.fr).

**Retirez ensuite vos commandes au choix à la boutique de Versailles ou à l'atelier, en click & collect. ■**



FINE Pâtisseries & chocolats • 16, rue Royale  
01 30 24 03 23

Du mardi au samedi de 10 h à 13 h et de 15 h à 19 h • Le dimanche de 10 h à 13 h.

[www.patisseriefine.fr](http://www.patisseriefine.fr)

[contact@patisseriefine.fr](mailto:contact@patisseriefine.fr)

Retrait disponible en click & collect à la boutique de Versailles ou à l'atelier 152, avenue Joseph Kessel à Voisins-le-Bretonneux

Du mardi au dimanche de 10 h à 13 h • 01 30 02 61 00



## Le Studio HiFi optimise votre musique

Le Studio HiFi, enseigne historique et emblématique spécialisée dans l'audio haut de gamme vous apporte toute son expertise dans le choix de vos matériels d'écoute : les plus grandes marques, du conseil et de l'intégration personnalisée.

L'écoute de la musique chez soi est en constante évolution. Ancré dans ce qui fait sa renommée depuis 40 ans : une ambiance élégante, des matériels audiophiles de haute qualité et des services ultra-personnalisés, le Studio HiFi est également à la pointe du monde connecté actuel et de ses nouveaux modes d'écoute. Musique sans fil via le WiFi et en streaming... les matériels s'adaptent et rivalisent de technicité.

Parmi les mastodontes du secteur, le Français Cabasse remporte la palme, aux côtés du britannique Naim et de l'américain Cary, en offrant une écoute incomparable. « C'est le cadeau de Noël par excellence », note le propriétaire.



Ampli connecté Abyss de Cabasse, le meilleur du dématérialisé.

Le Studio HiFi, c'est une quarantaine de références, des solutions optimisées et personnalisées pour des écoutes performantes et durables. « L'acoustique est importante. Tous nos matériels peuvent ainsi être testés. Notre équipe est là pour conseiller au mieux nos clients. Le choix pour un produit doit être le résultat d'un coup de cœur mais aussi de l'avis d'un spécialiste prenant en compte vos besoins,



Le fleuron de la musique analogique.

vos envies, votre intérieur, votre écoute. Une osmose complète entre technologie, optimisation et intégration des matériels, c'est ce que nous proposons au Studio HiFi. Et ce qui fait notre différence », conclut Olivier Robert. ■

Le Studio HiFi • 10, rue des 2 Portes

01 30 21 90 02

Du mardi au samedi de 11h à 19h 30

[contact@lestudiohifi.fr](mailto:contact@lestudiohifi.fr) • [www.lestudiohifi.fr](http://www.lestudiohifi.fr)





GOVERNEMENT

Liberté  
Égalité  
Fraternité

# Pour économiser l'énergie, on agit, on réduit.



Je baisse



J'éteins



Je décale

À la maison, je règle  
mon chauffage  
à 19 degrés  
maximum.

Chaque  
geste compte  
ÉCONOMISONS L'ÉNERGIE

[chaquegestecompte.gouv.fr](http://chaquegestecompte.gouv.fr)

## Le bilan de compétences éligible au CPF : donnez du sens à votre vie professionnelle

**GLND Coaching accompagne dans leur évolution professionnelle tous les profils en quête de soutien et de conseils dans la définition et l'accomplissement de leur projet.**

Évolution ou reconversion professionnelle, aide au retour à l'emploi, vivre sereinement sa situation professionnelle : les finalités du bilan de compétences sont multiples.

Outils puissants pour l'analyse des compétences et des motivations, pour la définition du projet professionnel et pour l'utilisation de ses atouts comme instrument de négociation, les bilans de compétences peuvent être faits à la demande des entreprises ou être une initiative personnelle des salariés et demandeurs d'emploi, éligibles au compte personnel de formation (CPF). Ils comprennent trois étapes : une phase préliminaire d'analyse des besoins et des modalités les plus adaptées ; une phase d'investigation pour construire un projet professionnel pertinent et une phase de conclusion qui recense les principales étapes du projet comprenant la remise d'un document de synthèse.

« Le bilan de compétences est un véritable accélérateur de sens de sa vie professionnelle », déclare Gaëlle Le Nestour Drelon, directrice de GLND Coaching qui propose des bilans de compétences en présentiel ou à distance et noue des contacts avec différents acteurs du recrutement et entreprises favorisant les interactions entre ces



© shutterstock

acteurs et les personnes qu'elle accompagne. « *Savoir (re)trouver du sens et du plaisir dans son travail est essentiel et la Covid a eu un effet accélérateur générant de nombreuses envies d'évolution professionnelle* », poursuit-elle.

Docteur en droit, consultante carrières et coach professionnelle certifiée, aux 15 ans d'expérience, Gaëlle Le Nestour Drelon accompagne les entreprises, salariés et demandeurs d'emploi dans ces bilans de compétences. ■

GLND Coaching • 58, avenue de Saint-Cloud

Du lundi au samedi de 9 h à 20 h, sur rendez-vous en présentiel ou à distance  
06 75 73 64 81 • [www.gaellelenestour.fr](http://www.gaellelenestour.fr)

## Viagimmo : la solution de la vente en viager occupé ou libre

**L'agence Viagimmo reçoit et accompagne les particuliers dans leur projet immobilier de vente ou d'achat en viager. Une solution gagnant-gagnant qui séduit de plus en plus.**

Éric et Sandrine Le Roux, dirigeants de Viagimmo Versailles explique : « *le viager est une solution intéressante et actuelle, recherchée par des seniors souhaitant remédier de manière sécurisée à la réduction de leur pouvoir d'achat ou tout simplement pour profiter davantage de la vie.* »

**Deux alternatives s'offrent à eux : le viager occupé et le viager libre.**

Le viager occupé leur permet de se maintenir à leur domicile, d'augmenter leurs revenus, de protéger le conjoint survivant, de financer des travaux pour adapter leur logement ou un futur départ en retraite ou bien encore, de voyager et profiter de la vie.

Le viager libre, plus méconnu, répond tout autant aux besoins des vendeurs. Qu'il s'agisse de leur résidence principale ou secondaire, la gestion d'un logement mis en location peut s'avérer fastidieuse dans le temps. La vente en viager libre permet d'éliminer toutes ces contraintes liées au locatif. Elle génère par ailleurs des économies en se délestant des charges foncières ou de copropriété, et augmente les revenus habituels. « *Ces deux opérations ont du sens et répondent plus que jamais aux enjeux socio-économiques actuels* », rappellent



Éric et Sandrine Le Roux. « *De plus, elles créent du lien en mettant en relation des seniors avec des investisseurs en mutualisant leurs besoins.* »

Quelle que soit leur démarche, Viagimmo reçoit, écoute, comprend et conseille les particuliers, en apportant à chacun une solution sur-mesure. Le viager dispose d'un encadrement juridique protecteur et sécurisé pour le vendeur et permet aux acheteurs de réaliser une transaction économiquement avantageuse en aidant une personne à mieux vivre. ■

Viagimmo • Éric et Sandrine Le Roux

8, boulevard du Roi

Du lundi au vendredi de 9 h 30 à 12 h 30 et de 15 h à 19 h

Le samedi sur rendez-vous

01 39 43 87 64

[www.viagimmo.fr](http://www.viagimmo.fr) • [versailles@viagimmo.fr](mailto:versailles@viagimmo.fr)





VERSAILLES



## INFO ÉCOUTE JEUNES

Tu ne te sens pas bien ?  
Tu te poses des questions ?

**PARLES-EN !**

Des professionnels sont là  
pour t'accueillir et t'écouter

GRATUIT

ANONYME

CONFIDENTIEL

Retrouve tous  
les contacts





# Enquête sur le service public de proximité : que retenir ?

Près de 1 600 personnes ont répondu à l'enquête menée par la Ville dans le cadre d'un état des lieux des besoins et de l'offre proposée aux Versaillais. Voici un premier retour.



En mai et juin, dans le cadre d'une démarche de diagnostic en partenariat avec la Caf des Yvelines, la mission Famille de la Ville a mené une enquête par questionnaire auprès de Versaillais de plus de 18 ans. L'objectif était de recueillir leur avis sur les thématiques qui les concernent afin d'améliorer le service public : petite enfance, enfance, jeunesse, parentalité, vie des quartiers et accès aux droits. Des ateliers ont ensuite permis d'approfondir les différentes réponses pour mieux comprendre les attentes des Versaillais.

« Cette enquête auprès des habitants a été très riche d'informations et nous souhaitons remercier l'ensemble des participants. Chacun de leurs propos a été lu et entendu avec attention ; ils nourriront notre travail sur le long terme », confie Sylvie Piganeau, adjointe au maire déléguée à la Famille.

## Les parents se portent plutôt bien

60 % d'entre eux considèrent qu'il est « facile » ou « plutôt facile » d'être parents et, selon les tranches d'âge, entre 25 % à 40 % d'entre eux estiment n'avoir « aucun sujet d'inquiétude particulier ». Quand ils en ont, il s'agit surtout du mode de

garde pour les 0-3 ans, de la scolarité/l'orientation, la capacité financière à subvenir aux besoins de son enfant ou de l'accès aux loisirs.

## Des profils de parents plus fragilisés

Néanmoins, ces moyennes cachent des résultats plus contrastés et certains profils de parents ressortent plus fragilisés. Il s'agit en particulier des parents habitant seuls, moins diplômés, en recherche d'emploi, ou avec un enfant en situation de handicap. Ils ont en moyenne davantage de sujets d'inquiétude (le comportement de leur enfant et ses relations avec les autres, leurs capacités financières...) et trouvent plus difficile d'être parents.

## Une offre en majorité appréciée

Les répondants à l'enquête sont entre 80 % et 100 % selon l'offre, à être satisfaits des services municipaux qu'ils ont fréquentés. Ils apprécient globalement la richesse et la diversité des activités et l'attention des équipes. Ceux qui se disent insatisfaits pointent généralement le manque d'activités ou de places proposées, certains tarifs, jugés élevés, ou des horaires incompatibles

### EN CHIFFRES



1 594  
répondants dont  
120  
jeunes de 18 à  
24 ans et  
107  
seniors de 65 ans  
et plus.



71 %  
des répondants  
avec au moins  
un enfant de moins  
de 25 ans.



6  
ateliers avec  
44  
participants

avec les horaires de travail. Face à cette offre multiple, les répondants peuvent parfois avoir l'impression de « passer à côté » de quelque chose qui leur plairait ou qui leur serait utile. Certains méconnaissent l'offre proposée et souhaiteraient une communication plus centralisée pour mieux appréhender les choix possibles.

## Les priorités à développer

L'accès à des activités éducatives ou de loisirs, à tarif réduit et en dehors des horaires de travail, est en première position pour quasiment toutes les tranches d'âge. Les parents de jeunes enfants réclament davantage de modes d'accueil ainsi que de parcs de jeux. Les parents des enfants plus âgés aimeraient de l'aide concernant la scolarité/l'orientation ainsi que le bien-être psychologique de leur adolescent. Les temps conviviaux ou les occasions de créer des liens avec les autres sont également plébiscités par les répondants avec et sans enfants. ■





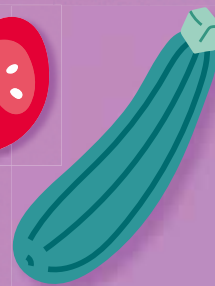
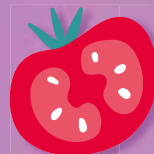
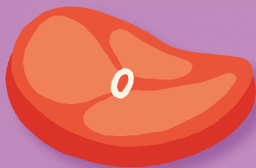
VERSAILLES

# MENUS DES TOUT-PETITS

Consultez le menu du mois dans  
la rubrique Famille de l'Appli Versailles

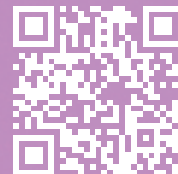
**NOUVEAU**

Activez les  
notifications  
pour être  
informés des  
changements



MISE À JOUR  
EN TEMPS RÉEL

Scannez le QR code  
pour télécharger  
l'Appli Versailles



VERSAILLES · FR



# Astuces pour un Noël zéro déchet

Comment bien recycler vos emballages cadeaux au lendemain de Noël ? Où déposer votre sapin après les fêtes ? Voici quelques bons plans pour un Noël plus écolo !

Entre les cartons et les sapins de Noël, les poubelles de fin d'année souvent débordent. Commençons par bien trier nos déchets !

## Triez les emballages cadeaux !

- **S'il est en papier**, évitez de le rouler en boule et de le mettre à la poubelle. Vous le pliez, à plat, il va dans le bac de tri avec les papiers. S'il est plastifié, s'il a des paillettes ou s'il est métallisé, là il se jette dans les ordures ménagères.
- **Si c'est du film transparent**, qui emballe les paniers gourmands, les fleurs... il se recycle aussi.
- **Les rubans** entièrement en papier sont recyclables et se trient. Ceux en tissu se gardent pour une autre fois !
- **Tout ce qui est carton, même avec une façade transparente**, évidemment se recycle, comme les boîtes de jeux et les coffrets parfums.



## Pas de sapins sur les trottoirs

Après les fêtes, le sapin doit être apporté à un des 19 points de collecte de Versailles. Ils sont ensuite acheminés vers la plateforme de compostage. Ils doivent être totalement « nus » c'est-à-dire qu'il faut enlever les boules et les guirlandes... **Les sapins blancs ne peuvent être recyclés.**

Concernant le sac à sapin, c'est bien pour le transporter, mais lui ne se recycle pas en déchet vert. ■

## EN CHIFFRES



Plus de **5 millions** de sapins vendus pendant les fêtes



**20 000** tonnes de papiers-cadeaux consommés chaque année à la période de Noël



**85 %** des emballages de jeux et jouets sont recyclables  
(Sources Citeo)

## Le petit geste en +

Emballer ses cadeaux autrement, sans utiliser de papier traditionnel ? Voici quelques idées :

- opter pour du papier cadeaux réutilisable comme des tissus avec de jolis motifs tels que les tissus japonais « furoshiki » ou encore un joli foulard,
- utiliser des pochettes en lin,
- des boîtes en métal,
- des sacs en papier ensemencés,
- du papier journal,
- du papier kraft (décoré par vos soins).

Pour les cadeaux volumineux, surtout ceux des enfants, un gros ruban fera très bien l'affaire. Privilégiez des papiers-cadeaux 100 % en papier FSC ou PEFC qui sont issus de forêts gérées durablement.



## 19 parcs à sapin à Versailles

Du 24 décembre au 9 janvier 2023

- rue de Vauban/ rue Champ Lagarde avant le rond-point
- avenue de Saint-Cloud, trottoir opposé au lycée Hoche
- avenue de Sceaux en face de la rue de Satory
- place de la cathédrale, côté rue Saint-Honoré
- angle avenue de Paris / rue Pasteur
- parking Huttopia
- place Édouard de Laboulaye
- rue des Frères Marsy
- stade du Sans Souci
- angle rue de Bretagne / rue de Bourgogne
- rue Charles Gounod
- angle rue des Missionnaires / boulevard du Roi
- place de la Loi, angle rue de Versailles / avenue du Général Leclerc
- boulevard de la Reine, face à l'hôpital Richaud
- angle avenue des États-Unis / boulevard de la République
- angle avenue de Paris / avenue de l'Europe
- angle avenue de Paris / rue Jean Mermoz
- angle avenue de Paris / rue Benjamin Franklin
- croisement rue des Chantiers / rue Albert Sarraut

Retrouvez la carte des lieux de dépose sur [Versailles.fr](http://Versailles.fr) et l'appli Versailles





LAURE  
DARY  
IMMOBILIER



Joyeuses fêtes  
Bonne année 2023  
avec de beaux projets

[www.lauredary-immo.com](http://www.lauredary-immo.com)  
[contact@lauredary-immo.com](mailto:contact@lauredary-immo.com)  
06 23 40 92 68



39 , RUE DE LA PAROISSE VERSAILLES  
01 39 43 39 59

## RÉSIDENCE SERVICES SENIORS LES TEMPLITUDES VERSAILLES



*Gardez votre indépendance en toute sécurité*

### Convivialité

Espaces Club : salons,  
bar, piano, salle de sport  
Terrasse et jardin  
Animations variées

### Confort

Appartements privatifs  
du studio au 3 pièces  
en location nue  
Balcon, parking

### Liberté

Proche des commerces  
et des transports  
Restaurant traditionnel  
midi et soir 7j/7\*

### Sécurité

Surveillance 24h/24  
Réception et conciergerie 7j/7  
Aide et accompagnement  
à domicile\*



Notre équipe est à votre service  
pour vous renseigner sur  
nos formules d'accueil et nos tarifs.

**RÉSIDENCE LES TEMPLITUDES**  
18 rue du Refuge - 78000 Versailles  
Tél. : **01 39 53 31 89**  
[www.lestemplitudesversailles.com](http://www.lestemplitudesversailles.com)

Domus   
[www.domusvi.com](http://www.domusvi.com)

# Attention aux arnaques à l'approche de Noël



**Faux agents, porte-à-porte, enquêtes...** En cette période des fêtes de fin d'année, de nombreuses personnes sont victimes d'escroqueries et de démarchage abusif. Soyez donc vigilants !



© iStock

**E**n décembre, les escrocs sont nombreux à se présenter devant vos portes et en particulier les faux démarcheurs à l'occasion de la traditionnelle vente des calendriers et cartes de vœux (assureurs, éboueurs, pompiers, postiers...).

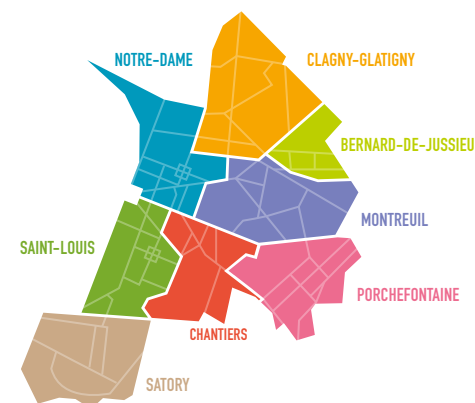
## La Ville ne cautionne aucune forme de démarchage

Lorsqu'une campagne d'étude est lancée par la Ville dans un secteur donné, celle-ci informe ses riverains par écrit. Assurez-vous d'abord de la qualité de la personne qui sonne à votre porte.

**En cas de comportement suspect, faites le « 17 ».** La police nationale préviendra à son tour la police municipale. ■

## Le point sur les travaux en ville

Voici, quartier par quartier, les principaux travaux d'assainissement, d'électricité, d'enfouissement des réseaux ou de voirie prévus en décembre et janvier 2023.



### Légende

- A** assainissement
- Am** aménagement urbain
- El** électricité
- G** gaz
- R** enfouissement des réseaux aériens
- V** restructuration de la voie

Plus d'informations en temps réel sur le site Internet de la Ville [www.versailles.fr](http://www.versailles.fr)

### BERNARD DE JUSSIEU

rue de la Bonne Aventure (**Eau**)

### CHANTIERS

rue de Limoges (**V**)  
rue Benjamin Franklin (**V**)  
rue des États Généraux (**A**)  
rue des Chantiers (**Eau**)

### CLAGNY-GLATIGNY

rue Jacques Lemercier (**V**)  
rue Georges Lacombe (**R**)

### MONTREUIL

rue de la Bonne Aventure (**R**)

### NOTRE-DAME

boulevard de la Reine (**Eau**)  
avenue de Paris (**El**)

### PORCHEFONTAINE

allée Eugénie Lépine (**Am + V**)  
rue de Condé (**G**)  
rue de Turenne (**G**)  
rue de Villars (**G**)

# Vivez des moments d'exception !

Opéras, concerts, théâtres et ballets, événements... Finissez 2022 et commencez 2023 en beauté avec la programmation de Château de Versailles Spectacles !

Dès les 3 et 4 décembre, découvrez le premier opéra joué en France : **La Finta pazza de Sacconi**, ressuscité par Leonardo García Alarcón. Entrez dans la danse avec deux ballets prodigieux : **La Pastorale de Thierry Malandain**, un hommage à **la Symphonie n° 6 de Beethoven**, du 8 au 11 décembre, puis **Angelin Preljocaj présente sa nouvelle création, Mythologies**, du 14 au 18 décembre.

Vibrez avec **La Flûte enchantée de Mozart** (chantée en français), di-

rigée par Hervé Niquet, du 27 décembre au 1<sup>er</sup> janvier. Du 15 au 22 janvier profitez de l'occasion unique d'écouter les 3 opéras de la trilogie Mozart – Da Ponte en seulement quelques jours : **Les Noces de Figaro, Don Giovanni, Così fan tutte**, dirigés par **Marc Minkowski**. Partagez l'ascension de Poppée, du 28 au 31 janvier, dans **Le Couronnement de Poppée de Monteverdi** conduit par Leonardo García Alarcón.

## Des concerts incontournables

La Chapelle Royale accueille également plusieurs concerts pour votre plus grand plaisir. Le 7 décembre, Raphaël Pichon explore les trésors musicaux de la famille de Bach dans le concert **Bach : Dynasties**. Laissez-vous emporter par le puissant **Requiem de Gilles** le 8 décembre. Passez les fêtes à la Chapelle Royale avec l'**Oratorio de Noël de Bach** avec John Eliot Gardiner le 11 décembre, **Noël Baroque de Charpentier conduit par William Christie** le 16 dé-



La Pastorale.

© Olivier Houréx

cembre et **le Messie de Haendel** avec l'Orchestre de l'Opéra Royal les 17 et 18 décembre. Retrouvez la somptuosité des cérémonies vénitienes avec les **Vêpres pour San Marco de Vivaldi** le 14 janvier. La fin du mois se conclut par la monumentale **Symphonie n° 2 Lobgesang de Mendelssohn**, le 25 janvier.

Enfin, du 10 décembre au 1<sup>er</sup> janvier, joignez-vous au **Parcours du Roi, une visite-spectacle d'exception**, dans les Grands Appartements et la Galerie des Glaces du Château de Versailles. ■

[www.chateauversailles-spectacles.fr](http://www.chateauversailles-spectacles.fr)

01 30 83 78 89

Billetterie-boutique au 3 bis, rue des Réservoirs

“ Le Parcours du Roi, une visite-spectacle dans les Grands Appartements et la Galerie des Glaces du Château. ”

Château de Versailles  
[www.chateauversailles.fr](http://www.chateauversailles.fr)



La flûte enchantée.

© Pascal Le Mée

## Le bureau de Louis XIV restauré

Le bureau de Louis XIV est désormais présenté dans le salon de l'Abondance, à l'entrée des Grands Appartements du Roi. Trésor national, acquis en 2015 par le château de Versailles, ce meuble exceptionnel a été l'objet d'un long travail de recherche et de restauration qui vient de s'achever.

En 1685, Alexandre-Jean Oppenordt, ébéniste ordinaire du roi, livre pour le château de Versailles une paire de bureaux brisés en marqueterie d'écaillé et de laiton, destinés à la pièce de travail privée de Louis XIV. Ce type de bureau, dont le plateau articulé s'ouvrait par le milieu, a été rapidement jugé peu pratique. Les meubles retournèrent donc au Garde-Meuble et furent vendus séparément en 1751. Le premier, présenté depuis 1986 au MET de New York, n'a pas



subi de transformation depuis le XVII<sup>e</sup> siècle. Le second bureau se retrouve en Angleterre au XIX<sup>e</sup> siècle.

C'est probablement à cette période qu'il a été transformé en bureau de pente à gradins, forme sous laquelle il se présentait encore lors de son acquisition par le château de Versailles en 2015, grâce au mécénat d'AXA et de la Société des Amis de Versailles (en partenariat avec la Fondation du patrimoine). Le comité scientifique alors réuni afin d'étudier le meuble et de s'interroger sur sa restauration, a décidé de lui redonner sa forme originelle de bureau brisé. Après de longues analyses, et l'étude de son pendant new-yorkais, la forme du meuble a été rétablie et son magnifique décor restauré. Cette œuvre, rare témoignage des meubles commandés pour le Roi-Soleil à Versailles, sera désormais présentée dans le salon de l'Abondance.

© château de Versailles, C. Fourn

# Défi zéro déchet En 2023, pourquoi pas vous ?

Vous souhaitez réduire vos déchets mais vous ne savez pas vraiment comment vous y prendre ? C'est le moment de rejoindre l'aventure du « Défi zéro déchet » de Versailles Grand Parc.

## EN ROUTE POUR LE



**D**urant plusieurs mois, vous serez guidés par Versailles Grand Parc et ses partenaires pour adopter de nouvelles habitudes et vous indiquer la route vers le zéro déchet.

### Un accompagnement pour agir à son rythme

Volontaires, vous serez accompagnés pour commencer, poursuivre ou parfaire une nouvelle vie (presque) zéro déchet.

**Des ateliers et des animations sont proposés à chacun, quel que soit le niveau.** Que l'on soit débutant, intermédiaire ou expert, le programme permet de choisir ses défis selon ses possibilités et ses envies. Une fois inscrit, il suffit de renseigner régulièrement ses pesées et ainsi suivre sa progression en matière de production de déchets.

Apprendre à faire son compost, créer ses propres

produits de beauté et produits ménagers, visiter un centre de tri ou une ressourcerie. Les petits gestes du quotidien sont nombreux et à la portée de tous pour participer à la réduction des déchets.

### Échanger entre vous

Les réunions et conférences permettent aux participants de se rencontrer pour échanger des astuces, conseils et bonnes adresses, s'encourager et partager des retours d'expériences pour entamer un régime: celui de nos poubelles! Avec Versailles Grand Parc qui accompagne tous les habitants, **vous pourrez adopter une gestion plus responsable de vos déchets pour réduire votre impact environnemental.**

Rendez-vous sur [versaillesgrandparc.fr](http://versaillesgrandparc.fr) pour vous inscrire en janvier 2023

## Save the date Tremplin Electrochic #7

L'Onde Théâtre Centre d'Art de Vélizy-Villacoublay donne sa chance aux artistes émergents de la musique électro. Les candidats présélectionnés sont invités à se produire au tremplin, en première partie de soirée suivie d'un concert d'un artiste de renommée. Chaque année, le gagnant du tremplin se voit littéralement propulsé dans le line-up de l'édition suivante ! Tout comme Ponaroid, vainqueur en mars 2022, les candidats 2023 seront départagés grâce aux votes du public et du jury de professionnels des musiques actuelles le samedi 18 mars 2023.

**Les dossiers et compositions sont à retourner avant le 1<sup>er</sup> janvier 2023 à [sanyatsvetkova@londe.fr](mailto:sanyatsvetkova@londe.fr)**

Conditions de participation sur [festivalelectrochic.fr](http://festivalelectrochic.fr)

**Le festival Electrochic se tiendra du 9 au 18 mars 2023. Il est co-organisé par Versailles Grand Parc et les villes partenaires :** Versailles, Vélizy-Villacoublay, Chaville, Jouy-en-Josas, Saint-Cyr-l'École, Fontenay-le-Fleury, Bois d'Arcy et Bailly.

Découvrez toute la programmation en suivant le festival sur Instagram et Facebook et sur [www.festivalelectrochic.fr](http://www.festivalelectrochic.fr)



### EN BREF

#### Dernières collectes des végétaux

Pensez à vos déchets verts les mercredis 7 et 13 décembre 2022 avant la pause hivernale. Après cette date, le ramassage est suspendu jusqu'au 15 mars 2023.



Plusieurs parcs à sapins seront disposés en différents points dans la ville durant la semaine du 24 décembre au 9 janvier 2023. Retrouvez tous les lieux sur l'appli T.R.I. VGP ou sur le site [versaillesgrandparc.fr](http://versaillesgrandparc.fr)

Pas de ramassage des bacs marron en janvier.

Lire page 35.



TÉLÉCHARGEZ L'APPLI T.R.I.VGP !

#### Concerts de Noël

Placés sous le signe de la convivialité, les concerts de Noël proposés par le Conservatoire laissent la part belle aux répertoires festifs et traditionnels.

- Jeudi 1<sup>er</sup> décembre, 20 h  
Église Saint-Eustache, Viroflay
- Dimanche 4 décembre, 15 h  
Église Saint-Jean-Baptiste, Buc
- Jeudi 15 décembre, 17 h  
Chapelle royale, Versailles
- Jeudi 15 décembre, 19 h 30  
Église Notre-Dame du Chêne, Viroflay



Versailles Grand Parc • 6, avenue de Paris  
[www.versaillesgrandparc.fr](http://www.versaillesgrandparc.fr)



# Daniel FÉAU

BELLES ADRESSES - À PARIS ET AILLEURS



Versailles - Clagny - 1 455 000 €

Maison construite en 1963 de 173 m<sup>2</sup> édifée sur une parcelle exposée sud de 225 m<sup>2</sup>. Sur trois niveaux, elle se compose d'une entrée, d'une grande réception traversante ouvrant sur une terrasse, d'une cuisine d'îlot meublée et équipée, de deux bureaux et de trois chambres dont une suite avec dressing. Un garage. *Réf : 7409712*



Versailles - Château - 1 598 000 €

Au sein de la résidence de l'ancien Hôtel de la Marine et des Galères, magnifique appartement en duplex de 176 m<sup>2</sup> bénéficiant d'un accès privatif. Offrant une belle vue sur les carrés à la Française de la copropriété, il comprend un séjour, une salle à manger, une vaste cuisine et quatre chambres spacieuses. *Réf : 7490633*



Versailles - Notre-Dame - 830 000 €

Face à l'ancien hôpital Richaud, dans un immeuble du XIX<sup>e</sup> siècle, appartement en duplex de 92 m<sup>2</sup> en bon état. Il se compose d'une entrée, d'un salon, d'une salle à manger, d'une cuisine ouverte meublée et équipée, d'un espace bureau et de deux suites. Le deuxième niveau peut être transformé en studio indépendant. *Réf : 7501885*



Versailles - Notre-Dame - 1 349 000 €

Au troisième et dernier étage d'un immeuble du XVIII<sup>e</sup> siècle, lumineux appartement de 120 m<sup>2</sup> exposé sud. Il se compose d'un grand séjour avec une cuisine ouverte, d'un bureau en mezzanine et de quatre chambres. Poutres, cheminée et parquet en chêne. À proximité de la place du Marché, des commerces de la rue de la Paroisse et des transports. *Réf : 7074434*

Les honoraires sont à la charge du vendeur

Daniel FÉAU *Versailles*

12 rue Hoche - 78000 Versailles  
versailles@danielfeau.com  
01 88 88 37 13

www.danielfeau.com



# Devenir bénévole : une bonne idée, un geste simple !

Samedi 10 décembre, le bénévolat sera célébré à l'occasion des Lys du bénévolat et du Forum des bénévoles. L'occasion de récompenser et de développer l'engagement associatif pour une citoyenneté active.

**O**n voit souvent le don financier comme la manière la plus utile d'aider des associations. Pourtant, le bénévolat est essentiel pour maintenir une activité associative toute l'année.

Il existe plusieurs manières de s'engager car les profils recherchés sont très différents d'une association à l'autre. Si un certain nombre de missions nécessitent un engagement régulier (comme le soutien scolaire ou la visite aux personnes âgées), la plupart des associations font appel à une aide ponctuelle, pour faire face à un surcroît d'activité, impliquant ainsi le bénévole à son rythme. C'est le cas notamment de l'aide alimentaire durant l'hiver ou des événements culturels à l'approche de l'été.

Être bénévole, c'est aussi apprendre des expériences qui s'offrent à soi. Cela permet de monter en compétences, de gagner en confiance, de travailler en équipe et de créer du lien social.



Source : OLVA-RNMA

## Comment s'engager ?

Pour faciliter la mise en relation entre associations et futurs bénévoles, la Ville organise un Forum des bénévoles au cours duquel vous pourrez prendre le temps d'échanger, de connaître les missions existantes sur le territoire... et pourquoi pas, franchir le pas du



Cérémonie des Lys du bénévolat en 2019.

bénévolat! **Plus de 30 associations seront présentes, tous secteurs confondus.**

## Lys du bénévolat : trois bénévoles récompensés

À l'issue du Forum des bénévoles, les Lys du bénévolat, décernés par la Ville depuis 2018, célébreront les bénévoles de l'année, dans les catégories « jeune bénévole », « bénévole de terrain » et « bénévole dirigeant ». Remis par François de Mazières et Sylvie Piganeau, adjointe au maire déléguée aux Associations, les Lys du bénévolat sont chaque année l'occasion parfaite de mettre en lumière ces hommes et femmes qui nous inspirent par leur engagement et leur parcours. ■

### FORUM DES BÉNÉVOLES

Samedi 10 décembre de 9 h à 12 h  
Hôtel de Ville • 4, avenue de Paris  
Renseignements : 01 30 97 29 10

« Depuis que je suis bénévole, je me sens davantage citoyenne en apportant ma petite contribution au service du collectif. Cela permet aussi d'avoir plus confiance en soi et en les autres. »

Aurélia, bénévole au Secours Populaire

## jeveuxaider.gouv.fr : « chacun pour tous »

Mise en place par le gouvernement, la plateforme « [jeveuxaider.gouv.fr](http://jeveuxaider.gouv.fr) » met en relation celles et ceux qui veulent agir pour l'intérêt général avec les associations, les organisations publiques et les collectivités territoriales qui ont besoin de bénévoles. Les missions de bénévolat sont ouvertes à toute personne âgée de plus de 16 ans et résidant régulièrement en France, sans condition de nationalité. La plateforme recense plus de 10 000 missions de bénévolat disponibles près de chez eux, depuis chez eux (c'est ce qu'on appelle le télébénévolat), régulièrement ou ponctuellement. Depuis sa création en mars 2020, la plateforme recense déjà plus de 900 Versaillais. Son slogan, « Chacun pour tous », résonnera lors du Forum des bénévoles où vous pourrez en apprendre plus sur cette plateforme publique proposée par la Réserve civique.

# Chacun Pour Tous



VERSAILLES

# La Ville de Versailles recrute!

## 140 MÉTIERS

Technicien et ingénieur en bâtiment, bibliothécaire, responsable de travaux, jardinier, électricien, chargé de communication, ingénieur informatique, policier municipal, conducteur manutentionnaire, auxiliaire de puériculture, animateur ...

Retrouvez  
les annonces sur

[versailles.fr/  
emploi](https://www.versailles.fr/emploi)

DES EMPLOIS  
POUR TOUS :  
D'APPRENTI  
À INGÉNIEUR  
FONCTIONNAIRES  
OU CONTRACTUELS

VERSAILLES

VERSAILLES · FR



# Le centre de vaccination de Versailles : une histoire extraordinaire

Il y a deux ans, le 18 janvier 2021, dans la foulée du lancement de la campagne vaccinale nationale, la Ville de Versailles ouvrait les portes de son centre de vaccination au sein du gymnase Richard Mique doublé d'un centre d'appels en charge de la prise de rendez-vous. Avec 162 572 injections réalisées, le service public n'a alors jamais aussi bien porté son nom.

**I**mpulsé par le maire, le centre de vaccination s'est monté en une semaine seulement. Sur le pont : les agents de nombreux services de la Ville. « C'est ensuite toute une équipe de bénévoles, de volontaires, d'associations et de professionnels de santé qui se sont unis pour répondre au flux de demandes et de besoins », raconte Nathalie Lombard, coordonnatrice au centre. « Et c'est cette histoire riche d'engagements et de sens que nous avons voulu raconter dans un recueil et au travers d'une exposition », poursuit-elle.

## Une aventure humaine

Au plus fort de la crise, le centre a fonctionné avec l'implication de 280 agents et élus de la Ville et de Versailles Grand Parc, au rythme des campagnes de vaccination, avec un record de 1 327 vaccinations en une seule journée au plus fort de l'activité. « Mais ce qu'il reste au-delà des chiffres, c'est le sentiment partagé d'avoir vécu une expérience humaine hors normes dans un contexte inédit », précise Delphine Malvaldi, coordonnatrice.

## Conserver une trace

« Difficile d'imaginer que cette énergie retombe sans laisser une trace, un témoignage. Nous avons vécu une expérience extraordinaire qui marquera l'histoire, notre histoire », confie Nathalie, à l'initiative du recueil et de l'exposition. L'idée a fait son chemin au sein de l'équipe des coordonnateurs du centre (appelés « les coordos »). L'idée : raconter ce rendez-vous avec l'Histoire à travers de



De haut en bas et de gauche à droite : Mélina Ferlicot, Murielle Turbot, Adeline Jacomo, Djemila Lemonnier, Anne-Sophie Perrin-Roesch, Magalie Piccinini, Patricia Lippert, Jean-Baptiste Gautier, Delphine Malvaldi, Cécile Espine et Nathalie Lombard.

petites histoires. « Tout le monde est rapidement tombé d'accord sur la nécessité d'écrire sur cette année hors normes afin de transmettre l'ambiance, où il fallait parfois se fier à notre instinct, le stress, généré principalement par la gestion des doses, les joies d'avoir pu aider, soulager, rassurer les plus fragiles et isolés et le sentiment d'accomplissement pour nous tous pour qui coordonner un centre de vaccination n'était pas notre métier. Il en est né de belles rencontres humaines, des plus difficiles aussi il faut l'admettre compte tenu de la diversité des publics accueillis, variés dans leurs profils et leurs humeurs, des flux inégaux... Raconter cette solidarité et la fierté aussi de rendre service, de rendre le service public », poursuit Nathalie.

## L'édition d'un recueil et une exposition

Si la totalité des coordonnateurs n'a pas pu participer au projet, très vite le collectif d'écriture s'est organisé à travers des ateliers encadrés entre

avril et juin 2022. Guidés par une animatrice spécialisée dans l'accompagnement à l'écriture, seulement 3 jours ont été nécessaires pour écrire le recueil. « Quand on vit une expérience si forte, il nous faut peu de temps pour coucher notre ressenti sur le papier. Anna nous a décomplexés. Tout a été fluide », note Delphine. **Le résultat : un livret de 28 pages et une exposition visible à compter du 17 janvier 2023 dans la salle des fêtes de l'hôtel de ville.** ■

Découvrez le livret à partir du 17 janvier 2023 sur <https://www.versailles.fr/162572doses>



## EN CHIFFRES



**162 572**  
injections réalisées



**280**  
agents et élus  
mobilisés



**275**  
jours d'ouverture  
dont 32 samedis



**Plus de 132 000**  
formulaires imprimés  
par le service de  
la reprographie



**5 500**  
dosettes de café  
bues



**172 724**  
pansements  
distribués



**15 km**  
de compresses  
utilisées

## UNION POUR VERSAILLES

### Une ville mobilisée pour les plus petits

**N**otre équipe accorde une attention toute particulière à la petite enfance. Période riche, faite de découvertes, de bouleversements, d'évolutions, celle-ci appelle un véritable accompagnement présentiel, verbal, affectif et cognitif. Conscients de ces enjeux, nous mettons aujourd'hui tout en œuvre pour offrir aux jeunes enfants un accueil de qualité, basé sur la bienveillance et le respect de leur développement individuel. Nous avons mis en place cette année de nombreuses actions.

- Ouverte en octobre dernier dans le quartier Montreuil, la nouvelle crèche Babilou et son jardin de 300 m<sup>2</sup> accueillent 36 berceaux, dont 20 réservés par la Ville. Aujourd'hui sur Versailles, 80 places sont réservées par la Ville dans des crèches privées.
- En mai dernier, la 11<sup>e</sup> édition du Forum des tout petits a accueilli plus de 1 000 visiteurs autour du thème « bien être et jeux ». Cet événement a permis aux parents de participer à des ateliers et animations proposés

par des professionnels de la petite enfance de la Ville.

- Un deuxième lieu d'accueil enfant-parent (LAEP) dédié à la parentalité a été créé. L'ancien « Petit Square » est devenu le LAEP Notre-Dame. Le LAEP Petis-Bois est venu compléter cette offre à Bernard de Jussieu. Les horaires d'ouverture ont été largement étendus pour mieux répondre aux besoins des familles.
- Des crèches en transition écologique. Depuis 2019, la Ville s'est engagée dans la démarche « Écolo crèche », 6 crèches ont déjà obtenu le label et 5 l'obtiendront prochainement. Un gage de progrès en matière de développement durable (fabrication de produits d'entretien naturels, achat de matériaux durables, distribution de repas à base de composantes bio, achat de mobiliers écolo labellisés, utilisation de matériaux recyclés pour la mise en place d'ateliers, participation des enfants à des temps de jeux en extérieur pour les reconnecter à la nature...).
- Plus de 200 professionnels de la Ville ont été formés au dépistage précoce des troubles du

neuro-développement. Les crèches de la Ville accueillent de nombreux enfants en situation de handicap avec une volonté et un accompagnement pour une inclusion positive.

- Le Relais Petite Enfance (anciennement RAM) a vu ses missions renforcées avec davantage de matinées d'éveil proposées aux auxiliaires parentales (garde au domicile des parents) et aux assistantes maternelles. Lieu d'informations et d'échanges, il s'adresse à la fois aux parents et aux professionnels de l'accueil individuel.
- De nombreuses réunions d'informations aux familles ont été proposées tout au long de l'année.
- Les menus des crèches sont accessibles quotidiennement sur notre appli Versailles. Certes, dans les contraintes budgétaires qui s'imposent actuellement à notre Ville, toutes les demandes ne peuvent être satisfaites. Nous continuons malgré tout à faire au mieux pour maintenir un accueil de qualité, être à l'écoute des familles et soutenir la parentalité.

La majorité municipale

## EN AVANT VERSAILLES

### La Macronie existera-t-elle encore en 2024 ?

**L**e dissident soviétique Amalrik se posait la question en 1968 : « L'Union soviétique existera-t-elle encore en 1984 ? » Le soignant ou le pompier français suspendu, privé d'allocation chômage et de RSA depuis septembre 2021, se demande aujourd'hui : faudra-t-il le départ de Macron pour que je retrouve mon métier ?

Entre-temps, les gens meurent à l'hôpital par manque d'attention. Nous ne parlons même pas de soins. Une patiente serait selon ses proches morte de faim en août dernier à l'hôpital de Dijon pour ne pas avoir été nourrie. L'hôpital dément. L'affaire est devant la justice.

D'après un témoignage public de Madame Génot (que nous ne connaissons pas), la situation aux urgences pédiatriques de Versailles est grave : « avec les urgences de Mantes et Poissy fermées par manque de personnel, ici c'est totalement saturé. Dans les

*couloirs, on jongle entre les brancards, on se bat pour une chaise pour accompagner nos proches, les médecins auscultent dans le couloir, les patients errent à la recherche de papier toilette... Ce matin, l'infirmière me confiait "on arrive en pleurant, des collègues démissionnent, plus personne ne veut venir travailler" ».*

L'ancienne résistante Madeleine Riffaud, 98 ans, raconte en termes voisins son séjour en août dernier à l'hôpital Lariboisière à Paris :

*« Moi-même, j'ai mis douze heures pour obtenir la moitié d'un verre d'une eau douteuse. Tiède. Je suis restée 24 heures sur le même brancard, sans rien manger, dans un no man's land. »*

*« Dès l'arrivée à l'hôpital, mon ambulance est passée devant des gens d'une absolue pauvreté, qui se plaignaient à grands cris d'avoir été refoulés. Drogue ? Misère sociale ? Ceux-là n'ont même pas été admis dans "le service-porte", la foire aux malades, l'antichambre de l'hôpital par où l'on accède aux urgences. »*

*« 1/ On pensait que j'étais trop vieille pour que ça vaille la peine de me soigner (réflexe pris lors de l'épidémie de covid ?).*

*2/ Dès que je parlais, on se disait que j'étais gâteuse et on pensait d'emblée que je racontais*

*n'importe quoi... alors pas la peine de m'écouter. »*

La France est le dernier pays au monde avec la Grèce et la Corée du Nord à ne pas avoir réintégré ses soignants suspendus. L'Italie vient de le faire : 4 000 professionnels de santé ont été ajoutés à l'effectif. Ils seraient 12 000 en France. Probablement beaucoup plus.

Selon un réanimateur pédiatrique de l'hôpital Trousseau, le Dr Starck, un tri s'opère désormais entre les enfants pour l'administration des soins.

Quand l'URSS a disparu, on a plus parlé de la chute du mur de Berlin que de l'effondrement de l'Empire soviétique proprement dit. La suspension de 100 000 soignants français compétents et dévoués, le rationnement des soins qui a suivi heurtent aujourd'hui les consciences. En d'autres temps, l'arbitraire des séparations familiales provoquées par le mur de Berlin avait frappé les esprits. Le personnel suspendu pourrait devenir le mur de Berlin de Macron.

En avant Versailles !

enavantversailles@gmail.com

AVERTISSEMENT : ces textes sont des tribunes librement ouvertes aux groupes qui composent le Conseil municipal. Ils n'engagent que la responsabilité de leurs auteurs.

## VIVRE VERSAILLES - ÉCOLOGIE CITOYENNE

## Mes petits pas...

« Je ne suis pas devenue écolo en me réveillant un matin. J'ai été sensibilisée, petite, à éteindre les lumières (c'est pas le château de Versailles! me disait mon grand-père), à ne pas gâcher la nourriture, souvenirs de parents nés au sortir de la guerre. A l'adolescence, j'ai lu dans « Que choisir » une liste rouge de colorants, E102, E122, etc dont notre nourriture regorgeait. Je tançais mes parents que cela amusait bien! En 1999, enceinte, j'ai été choquée par la crise de « la vache folle », et là j'ai commencé à consommer moins de viande. Arrivée à Versailles en 2004, j'ai tout de suite aménagé un compost. Vers 2006, un commerçant bio s'est installé au marché de Porchefontaine et j'ai commencé à lui acheter quelques légumes. Comme c'était plus cher, j'ai arrêté les céréales du petit déjeuner. Retour au pain! L'arrêt du Nutella m'a pris d'un coup après un reportage à la télévision. Du coup, j'ai pu passer aux fruits bios et de saison dont le prix était compensé par ce que je n'achetais plus. J'ai refait avec les enfants des gâteaux,

des cakes.

En 2015, j'ai participé à la création du Système d'Echange Local (SEL) de Versailles où j'ai appris à fabriquer mes produits ménagers et cosmétiques, moins chers, meilleurs pour la santé et la planète. En 2016, nous avons organisé la première gratiféria, un vide grenier gratuit, nous en faisons maintenant 3 par an.

En 2019, je me suis dirigée vers un fournisseur d'électricité « verte ». J'ai aménagé un coin du jardin pour des poules qui me donnent des œufs et finissent nos restes. Et du coup j'ai stoppé la viande.

En 2020, avec le confinement, j'ai pris conscience de notre dépendance alimentaire. J'ai acheté des pieds de fraises, des tomates, des herbes aromatiques. C'est symbolique mais réjouissant. Pendant le confinement, j'ai prêté ma voiture à un ami jardinier qui en avait besoin pour aller travailler et il m'a « payée » en légumes frais.

En 2021, après un atelier de permaculture à Versailles et j'ai agrandi mon petit potager qui me donne des courgettes, des pommes de terre, des fraises, des haricots. Je me suis mise à circuler à vélo dans Versailles, une

vraie joie. J'ai pris une part dans 2 coopératives, pour placer une petite somme d'argent dans des initiatives écologiques et sociales responsables.

J'ai décidé depuis six mois de ne plus cacher mes cheveux blancs sous une teinture chimique, un grand soulagement, même si au début ça a été le plus dur de mes petits pas!

Ma grande joie, c'est de voir que mes grands enfants, qui me critiquaient quand ils étaient adolescents, non seulement se sont engagés sur le chemin d'une certaine décroissance gaie et d'une consommation responsable, mais m'ont doublée et me donnent à leur tour plein d'idées.

Voilà, je ne suis pas un exemple. C'est juste un chemin, non terminé.»

Texte de Sophie, habitante de Porchefontaine  
Liste Vivre Versailles  
élu.es Marie Pourchot & Moncef Elacheche  
contact@viverversailles.org  
www.viverversailles.org

## ENSEMBLE VIVONS VERSAILLES

## Anticiper pour promouvoir le tourisme d'affaires

Lors du Conseil Municipal du 10/02/2022 et du Conseil Communautaire du 15/02/2022, nous avons voté le transfert à l'agglomération Versailles Grand Parc (VGP) de la compétence « Promotion du tourisme » de Versailles, justifié par le potentiel de développement sur le territoire de VGP du tourisme vert, culturel et d'affaires, les enjeux de relance post-Covid et les JO2024. C'est donc en Conseil Communautaire du 04/10/2022 que nous avons partagé l'opportunité suivante pour Versailles et ses alentours.

Après Angers en 2013, Troyes en 2016, Saint-Étienne en 2019 et une pause de deux ans liée à la crise sanitaire, l'Association des Archivistes Français (AAF - <https://www.archivistes.org>) a lancé un appel à candidature pour organiser son 4<sup>e</sup> Forum au printemps 2025. Plus de 600 archivistes venant de toute la France vont se réunir pendant 3 à 4 jours avec des entreprises partenaires. Cet événement

permettrait de maintenir la visibilité de Versailles sur les réseaux sociaux après les JO 2024. Ce serait une opportunité économique pour les hôteliers, particuliers, restaurateurs et commerces mais aussi pour la valorisation du patrimoine de VGP. L'AAF souhaite en effet organiser des visites de sites : l'agglomération a l'embaras du choix sur son territoire en dehors du château de Versailles. Elle compte sur l'implication des étudiants de la filière métier : les étudiants en Master Archives de l'Université de Versailles Saint-Quentin pourraient y participer ainsi que ceux d'autres universités de la région (Paris-Saclay notamment). L'Ile de France est le principal bassin d'emploi des archivistes. Outre les critères d'accessibilité et de circulation remplis sans difficulté, Versailles présente donc un avantage compétitif du point de vue logistique et des coûts de transports. Faire venir les archivistes français à Versailles, berceau de la Révolution qui a fait naître les Archives Nationales à Paris et inscrire dans la loi le principe de libre consultation des archives nationales

par les citoyens, pourrait être l'occasion d'un rappel des enjeux historiques et futurs des pratiques archivistiques : enjeu de souveraineté (rappelons-nous par exemple que les archives ukrainiennes ont été bombardées), la conservation des archives se dématérialise pour accompagner les entreprises et les administrations. Le soutien des élus sous la forme d'une lettre politique, leur participation aux groupes de travail de préparation et au forum, font partie des critères de sélection. C'est aussi pour cela que nous avons partagé cette opportunité en conseil communautaire. Plus les acteurs du territoire seront impliqués, plus Versailles aura des chances d'être choisie. Reste à instruire le retour sur investissement et défendre notre proposition de valeur pour battre les offres des villes concurrentes. Le délai de réponse à l'appel à candidature est le 16 décembre.

Anne-France Simon  
ensemblevivonsversailles@gmail.com  
Ensemblevivonsversailles.fr

AVERTISSEMENT : ces textes sont des tribunes librement ouvertes aux groupes qui composent le Conseil municipal. Ils n'engagent que la responsabilité de leurs auteurs.

## RASSEMBLEMENT POUR VERSAILLES

Chers Versaillais,

**O**n ne peut que féliciter et remercier les Agents de notre ville de l'admirable négociation menée qui permettra de contenir l'explosion des tarifs de l'énergie sur le chauffage urbain qui alimente plus de 11 000 logements. Toutefois, l'avenir s'annonce assez sombre pour les Français et pour les finances Versaillaises...

Alors que le 10 février dernier E. Macron, tonitruant, déclarait qu'« il nous faut reprendre la grande aventure du nucléaire civil en France ». 9 mois plus tard, du côté du Parlement Européen, le 10 novembre 2022, les députés du Rassemblement National ont eu à déplorer que les députés européens d'Emmanuel Macron aient voté contre l'attribution de 210 milliards d'euros pour l'indépendance énergétique et la modernisation du parc nucléaire français. Il est vrai qu'en Macronie, on n'est plus à une contradiction près!

Le peuple européen et surtout français continuera donc de financer une transition énergétique sans queue ni tête. Celle qui préfère la centrale à charbon plutôt que le nucléaire, celle dont l'horizon ne dépasse jamais les

banlieues des grandes métropoles plutôt que de s'appuyer sur le local, celle qui préfère le travail des enfants dans les mines de lithium pour produire nos batteries plutôt que de s'appuyer sur 100 ans de progrès technologique dans le moteur thermique. Les dirigeants pourront continuer de jeter de l'argent dans ce puits sans fond qui sont le soutien aux pays tiers et l'installation d'énergies renouvelables inefficaces comme l'éolien.

Du côté de l'Assemblée Nationale, ce n'est guère mieux puisque le Groupe RN, en dépit des propositions concrètes effectuées, ne peut que déplorer l'absence de mesures en faveur de certaines énergies comme la géothermie ou l'hydroélectricité dans le projet de loi relatif aux énergies renouvelables.

Alors que l'angoisse de la fin du mois et l'inquiétude de l'hiver s'enracinent, la France bat un nouveau record du déficit commercial: 16,8 milliards d'euros en septembre; 149,9 milliards sur un an. Bref, la politique économique d'Emmanuel Macron aggravée par une désindustrialisation massive et le saccage de notre filière nucléaire est un désastre complet.

Enlisé dans ses dogmes et dans le plus grand

déni démocratique, le gouvernement fait de l'usage du 49.3 une arme de destruction massive de notre Nation, réduisant à néant le travail d'amendement de la représentation nationale.

Nous l'évoquions il y a un an: Au XIX<sup>e</sup> siècle, Alexis de Tocqueville évoquait le risque majeur pour la démocratie de voir les individus se replier dans la sphère privée au détriment de la sphère publique. Cela pouvait déboucher, selon lui, à une forme de despotisme où le pouvoir serait abandonné à des élites inamovibles.

Il est urgent de sortir de cette spirale infernale. Nous sommes dans la décennie où nos choix économiques et écologiques paramètreront l'histoire qui vient. Il est urgent de mettre en œuvre des solutions concrètes sur tous les problèmes du quotidien: Sur le pouvoir d'achat, sur les retraites, sur la sécurité, mais aussi sur la santé, sur l'écologie, sur les institutions.

Relevons ce défi. Nous sommes prêts. C'est maintenant et avec nous!

Joyeux Noël à toutes et à tous.

Anne Jacqmin - Rassemblement pour Versailles  
anne.jacqmin@versailles.fr

## LE RÉVEIL DÉMOCRATIQUE ET SOLIDAIRE

La nuit est l'autre moitié de la vie des Hommes.

**N**ous sommes heureux de lire dans le magazine du mois de novembre 2022 que le maire et son équipe ont mis à l'ordre du jour la réflexion suivante: « comment la ville va-t-elle s'adapter à ce nouveau monde où l'énergie ne sera ni bon marché, ni forcément toujours disponible à toute heure, et surtout comment la rendre pleinement respectueuse de l'environnement? »

Nous regardons la ville d'un point de vue plus global. Depuis des années nous avons écouté, et pleinement intégré les nombreuses alertes du monde scientifique. Maintenant les urgences climatiques et solidaires sont devant là, devant nous. Que deviendront nos villes? Comment s'y loger, y travailler, y déambuler, y être heureux? Comment les rendre plus végétales, plus accessibles, plus innovantes et finalement plus démocratiques? Dans les mille initiatives qui naissent ici et là, la civilisation urbaine du XXI<sup>e</sup> siècle s'esquisse dès aujourd'hui.

Esquisser ne veut pas dire faire des installations temporaires qui impliquent l'utilisa-

tion de matériaux, énergie et de personnels payés pour monter et démonter (exemple l'abris végétal démonté dans l'avenue de Paris en face du château). Nous devons utiliser les ressources financières pour créer des conditions d'un meilleur « vivre ensemble ». Nous souhaitons que le Plan Climat Air Énergie Territorial soit fait en concertation avec les habitants, pas seulement avec des experts, car il doit être le fruit d'un dialogue démocratique pour être pérenne et efficace. Un exemple d'inefficacité est de continuer à demander d'éteindre les lumières des boutiques alors que c'est déjà inscrit dans la loi, mais pas totalement respecté. Les arrêtés du 25 janvier 2013 et 2018, relatifs à l'éclairage nocturne des bâtiments non résidentiels afin de limiter les nuisances lumineuses et les consommations d'énergie, prévoit en effet qu'à partir de cette date, les éclairages intérieurs des locaux à usage professionnel devront être éteints une heure après leur fin d'occupation. Les illuminations des façades des bâtiments devront s'arrêter au plus tard à 1 heure du matin. Les éclairages des vitrines devront être suspendus entre 1h et 7h du matin. (Source: legifrance.gouv.fr)

Il faut réussir à créer le noir, fondamental pour l'environnement. Si des activités humaines se poursuivent la nuit, chacune et chacun doit le faire en responsabilité: circulation sur les routes et pistes cyclables avec ses propres lumières allumées par exemple. « La nuit est l'autre moitié de la vie des Hommes. Oubliée des politiques publiques, l'évolution des modes de vie contemporains, en particulier urbains, vient réinterroger notre relation à la nuit. Les rythmes de vie désynchronisés induisent des conflits d'usages de la Ville et de l'espace public: certains veulent dormir, d'autres faire la fête, d'autres travailler, pendant que d'autres visitent, et d'autres créent... La Ville du XXI<sup>e</sup> siècle doit penser et réguler ces enjeux d'espaces et de temps dans la nuit, innover, avec une approche transversale.

David Mourgues, anthropologue »

Comme chaque semaine nous restons pleinement mobilisés et vous invitons à nous rencontrer lors de nos permanences dans le bureau de l'hôtel de ville de Versailles: les mardi et samedi sur rendez-vous, en nous envoyant un mail à:

versailles2020@le-reveil-democratique-et-solidaire.fr

AVERTISSEMENT : ces textes sont des tribunes librement ouvertes aux groupes qui composent le Conseil municipal. Ils n'engagent que la responsabilité de leurs auteurs.

## Naissances

Nos meilleurs vœux de bienvenue à...

- 21 octobre** : Sydney Pena  
**24 octobre** : Charles Lesage  
**26 octobre** : Emery Deleflie / Maya Daval  
**27 octobre** : Maé Merieult / Daniel Trelut Carver  
**30 octobre** : Automne Melet Hervé  
**31 octobre** : Abigaël Jacon Randriamamonjy  
**3 novembre** : Mattéi Wagner Schustermann / Mohammed-Amine Yalaoui  
**4 novembre** : Telma Gomes / Hortense Périer  
**5 novembre** : Aylhan Gharbi / Sacha Gleizes  
**7 novembre** : Leonor Delautier Mendes Dias / Charlie Boudet  
**8 novembre** : Ahmed Ben Farhat  
**9 novembre** : Charlotte Ygout / Léandro Pereira Santana  
**10 novembre** : Alba His / Amélya Ngu  
**13 novembre** : Lucas Vergne  
**14 novembre** : Ilian Yacine  
**15 novembre** : Baptiste Coudyser / Ismaël Ahamada Djae  
**16 novembre** : Étienne Salingue ■

## Mariages

Toutes nos félicitations à...

- 22 octobre** : Jennifer Persée et Christopher Orfel / Emmanuelle Mailhes et Jean-Philippe Kmiec / Sophie Metenier et Yamine Talata / Constance Augustin et Edoardo Coppo / Amina Tobok et Omar Benyahia / Claire Lartigue et Olivier Roy  
**4 novembre** : Morgane Malet et Florian Audigier  
**5 novembre** : Jihane Limam et Younès Abdeselem /

Marie-Raphaëlle Van Der Cruisse de Waziers et Stanislas Bothier / Vanessa Cathalo et Djilali Benziane / Cassandre Collignon et Damien Canameras ■

## Décès

Nos sincères condoléances aux proches de...

- 9 octobre** : Jean-Jacques Villaine (88 ans)  
**14 octobre** : Jean-Paul Doyen (92 ans) / Raphaël-Loris Eloa (25 ans) / Bernard Roux (71 ans)  
**20 octobre** : André Feltz (83 ans) / Henri François (95 ans)  
**21 octobre** : Ghislaine Mendras née Kemlin (71 ans)  
**23 octobre** : Jacqueline Tomas (82 ans)  
**25 octobre** : Mathieu Arbogast (86 ans) / Edwige Seffar née Atlan (87 ans) / Laurent Embolo Bena (79 ans)  
**26 octobre** : Isabelle Franck (80 ans) / Jacques Alzas (88 ans) / Martine Tilloy née Woillez (76 ans) / Paulette Jakubowski née Dupuy (83 ans)  
**28 octobre** : Xavier Dequiedt (84 ans) / Huguette Travot née Duval (86 ans)  
**29 octobre** : Germaine Lioux née Bourquin (101 ans) / John Miller (87 ans) / François Boquet (58 ans) / Sui Leung Chan (91 ans)  
**31 octobre** : Nicolas Faber (57 ans)  
**2 novembre** : Colette Piolin née Poirier (84 ans) / François-Louis Fernandez (90 ans) / Henri Péricaud (90 ans) / Marc Bariteau (63 ans) /

**RÉPUBLIQUE FRANÇAISE**  
Liberté  
Égalité  
Fraternité

**Insee**  
en partenariat  
avec votre commune

**Recensement de la population 2023**

**C'est utile pour vivre aujourd'hui et construire demain !**  
Les chiffres du recensement de la population permettent de connaître les besoins de la population actuelle (transports, logements, écoles, établissements de santé et de retraite, etc.) et de construire l'avenir en déterminant le budget des communes.

**C'est encore plus simple sur Internet !**  
Des codes vous seront remis pour vous recenser à compter du 19 janvier 2023. Si vous êtes recensé cette année, vous serez prévenu par votre mairie.

**C'est sûr !**  
Vos données sont protégées. L'Insee est le seul organisme habilité à exploiter les questionnaires et cela de façon anonyme.  
Pour en savoir plus  
[le-recensement-et-moi.fr](https://le-recensement-et-moi.fr) ou renseignez-vous auprès de votre mairie.

Le recensement de la population est gratuit !

Marie-Clotilde Bigot née Branche (99 ans)  
**3 novembre** : Mario Ramos (85 ans)  
**5 novembre** : Ginette Destouches née Kerg (92 ans)  
**6 novembre** : Jean Reynes (87 ans) / Banièle Leborgne née Berthaux (86 ans) / Sophie Le Bastard née Deforges (59 ans)  
**7 novembre** : Luisa Huc née Rodriguez (66 ans)  
**8 novembre** : Béatrice Corbin (67 ans) / Michel Grand (84 ans) / Ousmane Sarambounou (82 ans) / Serge Zancanella (65 ans)  
**9 novembre** : Patrice Charlier (55 ans) / Denis Humbert (83 ans) /

Renée Loger née Chaumette (88 ans)  
**10 novembre** : Henri de Lingua de Saint-Blanquat (20 ans) / Marie-Odile Mesnil née Maillard (83 ans)  
**11 novembre** : Guy Renault (78 ans) / Adrien Roggia (92 ans)  
**12 novembre** : François Pavageau (84 ans) / Maiten Nicod née Nantes (82 ans)  
**13 novembre** : Marie-Antoinette Argoud née Mélin (88 ans)  
**14 novembre** : Bernard Panel (77 ans)  
**17 novembre** : Marguerite Bellet née Leboulleux (102 ans) ■

# Bon À savoir

## CARTE « 5 CONFÉRENCES »

À partir du 1<sup>er</sup> décembre, l'Université ouverte de Versailles (UOV) propose une carte permettant d'assister à cinq conférences librement choisies dans le programme, sous réserve de places disponibles.

### Validité de la carte :

1<sup>er</sup> décembre 2022 - 31 mai 2023.

La carte 5 conférences n'est pas soumise aux tarifs dégressifs. Elle est non-remboursable. Il est possible d'inviter une personne à une conférence,

auquel cas une entrée supplémentaire sera débitée de la carte.

**Tarif : 55,10 € (des droits d'inscription de 40,80 € sont à ajouter au tarif de la carte si vous n'êtes pas déjà étudiant de l'UOV).**

## LE CIO DÉMÉNAGE

Le Centre d'information et d'orientation (CIO) de Versailles, service public gratuit du ministère de l'Éducation nationale, a déménagé. Il a fusionné avec le CIO de Saint-Cyr-l'École.

Le public qui souhaite un conseil en orientation, des informations sur les formations et les métiers est maintenant reçu au CIO d'État de Versailles-Saint-Cyr au 12 bis, rue Victor Hugo  
01 30 58 58 98

Site : [www.ac-versailles.fr/cio-versailles-saint-cyr](http://www.ac-versailles.fr/cio-versailles-saint-cyr)

## RENOUVELLEMENT DES CONCESSIONS

Vous êtes propriétaire d'une concession dans l'un des 4 cimetières de la Ville de Versailles, pensez à vérifier sa date d'échéance et à venir la renouveler en mairie au service Funéraire, 4 avenue de Paris, ouvert du lundi au vendredi de 8 h 30 à 17 h et le samedi matin de 9 h à 11 h 30. À défaut, et passé le délai de 2 ans et 1 jour après sa date d'échéance, la commune pourra reprendre de droit votre concession, sans recours possible.

Renseignements complémentaires au 01 30 97 81 42 ou 01 30 97 81 43.

## PROCHAINE COLLECTE DE SANG

La collecte se déroule de 14 h 30 à 19 h 30 au 63, rue Rémont dans la salle d'escrime le lundi 19 décembre.

Renseignements complémentaires sur [dondesang.efs.sante.fr](http://dondesang.efs.sante.fr)

## MALADIE D'ALZHEIMER : FORMATION DES AIDANTS

France Alzheimer Yvelines propose des formations aux aidants de la maladie d'Alzheimer et maladies apparentées (gratuite pour tous). Au programme :

## LIVRES

### DE L'AUDACE ET DES LARMES

La Versailleuse Blandine Brisset est professeur des écoles auprès d'enfants malades et handicapés. Mêlant références historiques et fiction, l'auteur nous fait vivre dans son 4<sup>e</sup> roman *De l'audace et des larmes - Saga des Montazay I*, à travers une grande épopée, cet instant crucial où l'Europe est emportée par la folie de la guerre en mai 1940. Aux Éditions du Net



connaître la maladie, s'informer sur les aides possibles, accompagner au quotidien, communiquer et comprendre, être l'aidant familial, préparer l'entrée en établissement et vivre en établissement.

**Rendez-vous les vendredis 20 et 27 janvier, 3 et 17 février de 13 h 30 à 17 h 30 au siège de l'association.**

France Alzheimer Yvelines  
6, place Royale  
07 84 64 53 16  
[fourniersylvie@hotmail.fr](mailto:fourniersylvie@hotmail.fr)  
[www.francealzheimer.org/yvelines](http://www.francealzheimer.org/yvelines)

VERSAILLES

# BOURSE Jeunes

Tu as entre 15 et 30 ans ?  
Tu souhaites développer un projet solidaire ?

La Ville de Versailles peut te soutenir financièrement !

Dossier de candidature à remplir avant le 17 février 2023 sur [jversailles.fr](http://jversailles.fr)

[jversailles.fr](http://jversailles.fr)  
Jeunes à Versailles

VERSAILLES-FR  
f t i

## Prime de Noël 2022

Vous habitez Versailles, vous avez des enfants de moins de 16 ans et un quotient CAF inférieur à 881, une prime de Noël est accordée par la Ville à chaque enfant âgé de moins de 16 ans, sous conditions de ressources.

À savoir : suite à la modification du quotient familial, 300 familles supplémentaires devraient bénéficier de la prime de Noël.

Cette prime est d'un montant de 48 € (sous forme de chèques Multi-services) et est dédiée à l'achat de biens d'habillement, de culture, de loisirs, d'action éducative ou sportive.

La demande doit être formulée, par le représentant légal, au Centre communal d'action sociale (CCAS) entre le 2 novembre et le 16 décembre 2022 inclus, soit :

- En prenant rendez-vous en ligne [https://www.versailles.fr/prime\\_de\\_noel/](https://www.versailles.fr/prime_de_noel/) ou par téléphone au 01 30 97 83 00
  - En ligne, uniquement du 2 novembre au 9 décembre 2022, sur l'espace citoyen de la Ville : [www.versailles.fr](http://www.versailles.fr), menu « Services en ligne »
- Aucune demande ne peut être traitée par courrier.

Liste complète des pièces à fournir lors de la demande sur : [https://www.versailles.fr/prime\\_de\\_noel/](https://www.versailles.fr/prime_de_noel/)



## Pharmacies de garde

**Dimanche 4 décembre**  
Pharmacie Pasmant  
1, boulevard de Lesseps

**Dimanche 11 décembre**  
Pharmacie Georges Clemenceau  
10, rue Georges Clemenceau

**Dimanche 18 décembre**  
Pharmacie du Trianon  
Centre commercial Westfield Parly 2

**Dimanche 25 décembre**  
Pharmacie Benyamin  
22bis, avenue de Saint-Cloud

**Dimanche 1<sup>er</sup> janvier**  
Pharmacie du Pont Colbert  
68, rue des Chantiers

**Dimanche 8 janvier**  
Pharmacie Thouvenin  
12, rue du Général Pershing


**monpharmacien-idf.fr**  
Sous réserve de modification  
et à confirmer au commissariat.  
En cas d'urgence la nuit, contactez  
le commissariat de police central  
de Versailles (01 39 24 70 00).


## PERMANENCE VACCINALE GRATUITE

Une permanence de vaccination se tient **le 1<sup>er</sup> mercredi du mois de 16h30 à 18h sur rendez-vous au Centre Médico Scolaire** (1, impasse du Docteur Wapler). Prochains rendez-vous : **7 décembre, 4 janvier et 1<sup>er</sup> février (fermeture exceptionnelle le 1<sup>er</sup> mars)**. Les rendez-vous se prennent sur Doctolib ou par téléphone au 01 30 22 42 36.

**Port du masque obligatoire.** La permanence est gratuite et ouverte aux personnes sans droits sociaux, ainsi qu'au public à partir de 2 ans, pour la réalisation de vaccins obligatoires et/ou recommandés selon le calendrier vaccinal en vigueur. Merci de vous munir des documents suivants : carnet de santé/carnet de vaccination,

## Les brèves UFC Que Choisir

**TROTINETTE ÉLECTRIQUE**   
Si vous possédez une trottinette électrique, vous devez souscrire une assurance responsabilité civile spécifique pour les dommages que vous pourriez causer en circulant avec ce véhicule. Une assurance personnelle peut également être utile pour les dommages dont vous pourriez être victime.

**POINT CONSEIL BUDGET**   
En cas de difficultés financières, ne laissez pas la situation s'aggraver. Vous pouvez vous faire conseiller dans un « Point Conseil Budget », un service public gratuit que l'on trouve dans tous les départements. Pour les Yvelines, vous pouvez vous adresser à l'Union Départementale des Associations Familiales (UDAF) à Versailles.

5, impasse des Gendarmes  
01 39 53 23 69  
www.ufc78rdv.fr

carte Vitale et attestations de CMU et AME, si vous en bénéficiez.

Pour rappel :

- tout mineur doit être accompagné d'un représentant légal
- la vaccination antigrippale est possible pour les personnes qui apportent leur vaccin (le centre n'en fournit pas)

### Vaccins obligatoires

Depuis le 01/01/2018, les nourrissons doivent bénéficier de onze vaccins obligatoires, cette décision permettra d'étendre et optimiser le taux de couverture vaccinale des maladies visées sur l'ensemble du territoire national.

Renseignements au 01 30 22 42 36 ou 01 30 22 40 91.  
vaccination-info-service.fr

## Numéros utiles

Accueil Mairie	01 30 97 80 00
Allô Propreté	01 30 97 82 79
Centre antipoison	01 40 05 48 48
Centre communal d'action sociale	01 30 97 83 00
Commissariat de police	01 39 24 70 00
Conciliateur de justice	01 39 50 51 66
Enedis dépannage	09 72 67 50 78
Fourrière automobile	01 39 53 08 99
GRDF dépannage	08 00 47 33 33
Hôtel de ville	01 30 97 80 00
Objets trouvés	01 30 97 81 60
Phébus	01 39 20 16 20
Police municipale	01 30 97 81 80
Police secours	17
Préfecture des Yvelines	01 39 49 78 00
SAMU	15
Sapeurs-pompiers	18
Sécurité sociale	36 46
SEVESC (Cristal)	0 977 409 436
SEVESC (urgence)	0 977 429 436
SNCF (Transilien)	08 90 36 10 10
SOS Médecins	01 39 58 58 58
Urgences dentaires	01 39 51 21 21
Urgences vétérinaires	01 77 35 56 78
Versailles Grand Parc	01 39 66 30 00

## COMMISSION NATIONALE DE L'INFORMATIQUE ET DES LIBERTÉS (CNIL)

Dans le cadre des services qu'elle propose, la Ville de Versailles est amenée à recueillir des informations vous concernant. Ces données, qui permettent de gérer vos demandes, sont uniquement destinées aux services concernés et sont conservées pendant une durée fixée en fonction des finalités du traitement. Conformément à la loi « informatique et libertés » et au règlement général sur la protection des données, vous pouvez exercer vos droits d'accès, de rectification, d'effacement, d'opposition et de portabilité de vos données en contactant notre délégué à la protection des données à l'adresse suivante : [correspondant.cnil@versailles.fr](mailto:correspondant.cnil@versailles.fr)

## Versailles Magazine et vous

- Si vous souhaitez diffuser une information dans le magazine municipal, veuillez nous la transmettre au moins 1 mois et demi avant la parution du magazine à [magazine@versailles.fr](mailto:magazine@versailles.fr) ou contactez-nous au 01 30 97 81 01.
  - Artisans, commerçants, chefs d'entreprise, si vous voulez faire connaître vos activités par le biais de la publicité, contactez Sylvie Cior au 01 30 21 18 20.
  - Vous ne recevez pas régulièrement notre mensuel dans votre boîte aux lettres ? Signalez vos nom et adresse à la direction de la Communication au 01 30 97 81 01.
  - La Bibliothèque sonore fait lire, enregistre *Versailles magazine* et donne gracieusement accès à tous ces enregistrements (livres et revues) aux malvoyants et aux élèves des classes ULIS.
- Renseignements au 01 39 53 38 65 ou à [courriel-78v@advbs.fr](mailto:courriel-78v@advbs.fr).  
Accueil le mardi de 14 h à 17 h au 66, rue de Montreuil.

Pour les non Versillais, un abonnement annuel du magazine (8 numéros) est disponible sur demande en décembre au prix de 26,50 €. Paiement par chèque à l'ordre « Régie abonnement annuel revue Versailles » à l'adresse suivante : Ville de Versailles - Direction de la Communication  
4, avenue de Paris - 78000 Versailles

# SORTIR À VERSAILLES

**ZOO de papier**  
Gérard Ty Sovann  
ORIGAMI → L'ART DU PLIAGE  
À L'ESPACE RICHAUD

Exposition du samedi 17 décembre 2022 au dimanche 29 janvier 2023

Entrée libre pour les - de 26 ans • Plein tarif 5€ • Tarif réduit 4€  
Espace Richaud - 78 Boulevard de la Reine, Versailles

du 29 novembre au 11 décembre à VERSAILLES  
CARRÉ À LA FARINE  
Place du Marché  
70 bis rue de la Papeterie  
De 11h à 18h - Entrée libre

+ de 60 artistes

157<sup>ème</sup> SALON  
de la Société Versaillaise  
des Artistes d'Île de France

Invités d'honneur :  
Thierry Citron  
Danièle Dekeyser

www.svaif.fr

## DU SAMEDI 17 DÉCEMBRE AU DIMANCHE 29 JANVIER ZOO DE PAPIER ORIGAMI : L'ART DU PLIAGE

Gérard Ty Sovann propose un voyage immobile peuplé de mille et un animaux de papier. Plus de 2500 œuvres, de l'infiniment petit (le jardin d'Eden ou l'éléphant miniature) à l'infiniment grand (la girafe qui fait plus de 3m de haut) sont présentées. Entrée libre pour les - de 26 ans Plein tarif 5 € - Tarif réduit 4 €

ESPACE RICHAUD - DE 12H À 19H - WWW.VERSAILLES.FR

## JUSQU'AU SAMEDI 3 DÉCEMBRE BERNARD BOUIN ARMAND PETERSEN

Les peintures de Bernard Bouin, autour de Venise et des paysages nocturnes s'harmonisent avec les sculptures animalières de Armand Petersen, l'un des plus grands sculpteurs animaliers français. Entrée libre.

GALERIE VANAURA  
DE 11H À 19H  
WWW.GALERIE-VANAURA.COM

## JUSQU'AU DIMANCHE 4 DÉCEMBRE VALÉRIE PHÉLIPPEAU-LE MOAL

Valérie Phélippeau-Le Moal nous présente sa dernière collection de tableaux « Le bonhomme jaune ». Celui-ci se balade, parfois serein, toujours pensif et nous fait part de ses réflexions. Entrée libre.

GALERIE SAINT SIMON  
DE 12H À 19H  
06 43 47 26 27



## JUSQU'AU DIMANCHE 11 DÉCEMBRE EXPOSITION BIFACES LE SILENCE DES COQUILLES

La Maréchalerie vous accueille et vous accompagne dans votre visite de l'exposition Bifaces - Le silence des coquilles du duo d'artistes Julia Borderie & Eloïse le Gallo. Entrée libre et gratuite aux horaires d'ouverture.

LA MARÉCHALERIE  
DU LUNDI AU DIMANCHE DE 14H À 18H  
LAMARECHALERIE@VERSAILLES.ARCHI.FR  
WWW.VERSAILLES.ARCHI.FR

du 29 novembre au 11 décembre à VERSAILLES  
CARRÉ À LA FARINE  
Place du Marché  
70 bis rue de la Papeterie  
De 11h à 18h - Entrée libre

+ de 60 artistes

157<sup>ème</sup> SALON  
de la Société Versaillaise  
des Artistes d'Île de France

Invités d'honneur :  
Thierry Citron  
Danièle Dekeyser

www.svaif.fr

## JUSQU'AU DIMANCHE 11 DÉCEMBRE 157<sup>ème</sup> SALON DE LA SOCIÉTÉ VERSAILLAISE DES ARTISTES D'ÎLE-DE-FRANCE

Exposition des sculpteurs, des peintres, des dessinateurs et des graveurs provenant des huit départements de l'Île-de-France. Entrée libre.

CARRÉ À LA FARINE  
DU LUNDI AU DIMANCHE DE 11H À 18H  
07 87 21 72 42 - VEROSKROTZYK@GMAIL.COM

## expositions & événements

EXPOSITION  
LA MUSIQUE DANS LA GRANDE GUERRE  
Coup d'œil préparé par le Comité départemental du Pas-de-Calais  
DU 14 NOVEMBRE AU 14 DÉCEMBRE

## JUSQU'AU MERCREDI 14 DÉCEMBRE LA MUSIQUE ET LA GRANDE GUERRE

Exposition prêtée par les Archives départementales du Pas-de-Calais et avec la participation du Conseil départemental du Pas-de-Calais et le soutien de l'Union Européenne. Entrée libre.

UNIVERSITÉ OUVERTE DE VERSAILLES  
DU LUNDI AU SAMEDI DE 9H À 18H30  
UNIVERSITE.OUVERTE@VERSAILLES.FR  
01 30 97 83 90



## JUSQU'AU SAMEDI 18 FÉVRIER LOUIS XV, PASSIONS D'UN ROI

À l'occasion du tricentenaire de son sacre, le château de Versailles rend hommage au roi Louis XV. 400 œuvres invitent le visiteur à faire sa connaissance en déchiffrant sa personnalité énigmatique. L'accès à l'exposition se fait grâce au billet Passeport ou au billet Château.

CHÂTEAU DE VERSAILLES  
DU MARDI AU DIMANCHE DE 9H30 À 17H30  
WWW.CHATEAUVERSAILLES.FR



## JUSQU'AU DIMANCHE 22 JANVIER VINCENT MUNIER - SANDRA COURLIVANT

Les photos de Vincent Munier, photographe de l'extrême sont associées aux sculptures vivantes de Sandra Courlivant, sculpteur animalier.

GALERIE ANAGAMA  
MARDI ET MERCREDI SUR RENDEZ-VOUS,  
DU JEUDI AU DIMANCHE DE 11H À 19H  
WWW.ANAGAMA.FR - 01 39 53 68 64

DÉSHÉRBAGE  
DES BIBLIOTHÈQUES

GRANDE BRADERIE 2022 DU RÉSEAU DES BIBLIOTHÈQUES DE VERSAILLES  
VENDREDI 2 DÉCEMBRE DE 10H À 18H ET SAMEDI 3 DÉCEMBRE DE 10H À 17H  
SALLE DES FÊTES DE L'HÔTEL DE VILLE - ENTRÉE LIBRE

VERSAILLES

## VENDREDI 2 ET SAMEDI 3 DÉCEMBRE GRANDE BRADERIE DU RÉSEAU DES BIBLIOTHÈQUES DE VERSAILLES

Le Réseau des bibliothèques de Versailles propose à la vente près de 4000 ouvrages au prix de 1€. Les livres d'art sont à 5€. Entrée libre.

HÔTEL DE VILLE  
VENDREDI DE 15H À 18H  
ET SAMEDI DE 10H À 17H  
01 30 97 28 90



## GRAND JEU DE PISTE

Sur les traces des célébrités

Rendez-vous samedi 3 décembre à 10h30 devant l'hôtel de Ville pour la distribution des carnets et le coup d'envoi du jeu !

Inscription gratuite jusqu'au 1<sup>er</sup> décembre 2022 à [commerce@versailles.fr](mailto:commerce@versailles.fr)



© Françoise Cosmao



## DU LUNDI 5 AU DIMANCHE 11 DÉCEMBRE FRANÇOISE COSMAO

Les voyages de Françoise Cosmao ne cessent de nourrir son art. L'artiste peintre affectionne les scènes de la vie ordinaire, aime se mêler à la foule pour s'en imprégner. Entrée libre.

GALERIE SAINT SIMON  
DE 11H À 20H  
06 43 47 26 27

© Ghislain Paternostro de La Mairie

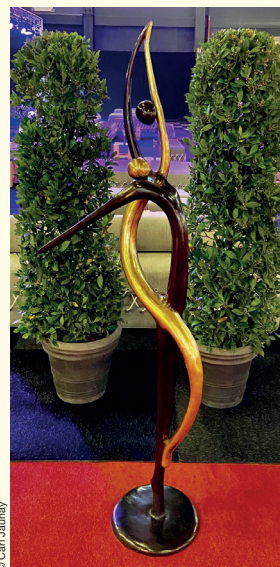


## DU LUNDI 12 AU DIMANCHE 18 DÉCEMBRE MATIÈRES

Une plumassière, des peintres et des sculpteurs de bois, de terre et de bronze présentent leurs œuvres. Entrée libre

CARRÉ À LA FARINE  
DE 11H À 18H  
[CARREFARINE@VERSAILLES.FR](mailto:CARREFARINE@VERSAILLES.FR)

© Carl Jaunay



## DU MARDI 17 AU DIMANCHE 22 JANVIER RÉANIMATEUR D'OBJETS

Recyclage Design est un collectif d'artistes présentant un travail en partie basé sur le recyclage. Entrée libre.

CARRÉ À LA FARINE  
DE 11H À 18H  
[CARREFARINE@VERSAILLES.FR](mailto:CARREFARINE@VERSAILLES.FR)

## SAMEDI 21 JANVIER NUIT DE LA LECTURE RACONTÉES TOUS PUBLICS

Des racontées à la bougie par les conteurs de l'Association de l'Éventail des contes sur le thème de la peur. Sur inscription.

BIBLIOTHÈQUE CENTRALE  
DE 19H À 20H  
01 30 97 28 90



© DR

## DU LUNDI 23 AU DIMANCHE 29 JANVIER MON ARBRE DE VIE DANIELLA COELHO

L'artiste Daniella Coelho s'inscrit dans le mouvement des expressionnistes abstraits. Elle réalise des arbres de vie, des portraits ainsi que des petits personnages qu'elle appelle « acrobates ». Entrée libre.

GALERIE SAINT SIMON  
DE 10H À 12H  
06 43 47 26 27

## SAMEDI 3 DÉCEMBRE JEU DE PISTE

En association avec les commerçants et Mysteries Hunt, la Ville de Versailles vous propose une nouvelle édition de son jeu de piste. Gratuit sur inscription.

VILLE DE VERSAILLES  
DE 10H30 À 17H30  
[COMMERCE@VERSAILLES.FR](mailto:COMMERCE@VERSAILLES.FR)



## SAMEDI 3 ET DIMANCHE 4 DÉCEMBRE COMPTOIR DE NOËL DOMAINE DE MADAME ÉLISABETH

Le Département des Yvelines vous invite à venir découvrir la 5<sup>e</sup> édition du Comptoir de Noël au Domaine de Madame Elisabeth.

DOMAINE DE MADAME ÉLISABETH  
SAMEDI DE 12H À 22H  
ET DIMANCHE DE 10H À 19H  
[HTTP://YVELINES-INFO.FR](http://YVELINES-INFO.FR)



## SAMEDI 10 DÉCEMBRE FORUM DES BÉNÉVOLES UNE MATINÉE POUR S'ENGAGER

Vous avez envie de vous investir dans une association ? Vous aimez vous sentir utile et rendre service aux autres ? Vous souhaitez partager et développer vos compétences ? Le Forum des Bénévoles est fait pour vous. Il met à l'honneur l'engagement bénévole et est l'occasion pour toutes les personnes intéressées par le bénévolat de rencontrer des associations qui proposent, dans des domaines très variés, différents types de missions.

HÔTEL DE VILLE  
DE 9H À 12H  
[WWW.VERSAILLES.FR](http://WWW.VERSAILLES.FR)

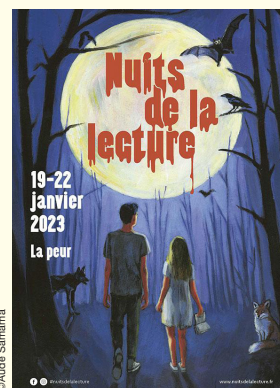


## DU LUNDI 16 AU DIMANCHE 22 JANVIER MARTINE BRUEL-VACHER

L'artiste s'emploie à fixer l'impression du moment afin de créer une œuvre vivante, suggérer le sujet plutôt que le dessiner dans le détail. Entrée libre.

GALERIE SAINT SIMON  
DE 11H À 19H  
06 43 47 26 27

CNL / @Aude Samama



## DU JEUDI 19 AU SAMEDI 21 JANVIER NUITS DE LA LECTURE

À l'occasion de la 7<sup>e</sup> édition de la Nuit de la Lecture, le Réseau des bibliothèques de Versailles vous propose de découvrir la richesse de ses collections de manière ludique.

RÉSEAU DES BIBLIOTHÈQUES DE VERSAILLES  
JEUDI DE 15H À 18H, VENDREDI DE 20H À 21H,  
SAMEDI DE 15H À 21H  
01 30 97 28 90

# conférences, visites & ateliers



© RMN - Grand Palais (Musée de l'Orsay) - Hervé Lavanbowski

## SAMEDIS 10 DÉCEMBRE ET 7 JANVIER VISITE INSOLITE

Un amoureux des sciences occultes, la bibliothèque d'une reine... Secrets et anecdotes vous attendent derrière les portes des réserves de la Bibliothèque centrale. Sur inscription.

BIBLIOTHÈQUE CENTRALE - DE 10H30 À 12H ET DE 14H À 15H30  
01 30 97 28 90 - BIBLIOTHEQUE.PATRIMOINE@VERSAILLES.FR



## MARDIS 6 ET 13 DÉCEMBRE ET 3, 10, 17, 24 ET 31 JANVIER SOS SMARTPHONE ET TABLETTE

4 créneaux individuels d'une heure pour répondre à toutes vos questions et vous aider à l'utilisation de votre smartphone ou tablette. Sur inscription.

ATELIER NUMÉRIQUE  
13H, 14H, 15, ET 16H  
01 30 97 28 97



## DIMANCHE 11 ET VENDREDI 16 DÉCEMBRE VISITE COMMENTÉE DES COLLECTIONS

Les visiteurs sont conviés à redécouvrir les collections du musée dans leur nouvel écrin. Payant. Sur inscription.

MUSÉE LAMBINET  
DIMANCHE DE 11H À 12H30  
ET VENDREDI DE 14H À 15H30  
ACTIVITES.MUSEE@VERSAILLES.FR



## MERCREDI 14 DÉCEMBRE POÉSIE OUVERTE LECTURE-RENCONTRE AVEC OLIVIER BARBARANT

Spécialiste d'Aragon, inspecteur général de l'éducation nationale, le poète vient échanger sur son écriture et ses inspirations. Entrée libre.

ATELIER NUMÉRIQUE  
DE 18H30 À 20H



## JEUDI 15 DÉCEMBRE LES JEUDIS DE LA BIBLIOTHÈQUE

Autour de César Franck, par Jacques Bonnaure. Entrée libre.

BIBLIOTHÈQUE CENTRALE  
DE 18H À 19H  
01 30 97 28 90

## MARDI 20 DÉCEMBRE PORTRAIT DE SPÉCIALISTE CONSERVER LE PATRIMOINE À VERSAILLES

Par Marc Nolibé, Chef du Service Régie des œuvres du Musée national des châteaux de Versailles et de Trianon.

AUDITORIUM DU CHÂTEAU DE VERSAILLES  
DE 18H15 À 20H  
WWW.AMISDEVERSAILLES.COM



## JEUDIS 1<sup>er</sup>, 8 ET 15 DÉCEMBRE JEUDIS DÉPANNAGE

4 créneaux individuels d'une heure pour résoudre votre problème sur un ordinateur portable. Prenez RDV et précisez bien votre problème. Sur inscription.

ATELIER NUMÉRIQUE  
13H, 14H, 15H, 16H  
01 30 97 28 97



## MARDI 6 DÉCEMBRE SPEAK-DATING EN ITALIEN

Vous êtes italoophone ou vous apprenez l'italien? Venez partager votre langue ou améliorer votre oral en discutant par binômes en italien dans une « ambiente piacevole e stimolante ». Sur inscription.

BIBLIOTHÈQUE DE L'UNIVERSITÉ OUVERTE  
DE VERSAILLES  
DE 16H45 À 17H45  
01 30 97 83 89

## MARDIS 6 DÉCEMBRE ET 10 JANVIER CERCLE DE LECTURE ADULTE

Une rencontre conviviale autour de lectures coups de cœur ou griffes. À partir de 18 ans. Entrée libre.

BIBLIOTHÈQUE VAUBAN  
DE 9H30 À 11H  
01 30 97 87 50



## JEUDI 8 DÉCEMBRE CAF'THÉ LITTÉRAIRE

Envie de partager un coup de cœur littéraire? Rendez-vous à la bibliothèque de l'UOV pour un moment autour de vos lectures préférées. Sur inscription.

BIBLIOTHÈQUE DE L'UNIVERSITÉ OUVERTE  
DE VERSAILLES  
DE 14H30 À 16H  
01 30 97 83 89  
BIBLIOTHEQUE.UOV@VERSAILLES.FR



## VENDREDI 9 DÉCEMBRE CONTES DE NOËL POUR ADULTES

Les conteuses de l'Éventail des contes nous racontent Noël. Entrée libre.

BIBLIOTHÈQUE DE PORCHEFONTAINE  
DE 20H À 21H



## MARDI 13 DÉCEMBRE DU SOLEIL DE SATAN AU CRÉPUSCULE DES VIEUX FIGURES DU MAL CHEZ BERNANOS

Conférence proposée par François Angelier. De 1926 à 1946, de *Sous le Soleil de Satan* à *Monsieur Ouine*, les romans de Bernanos déroulent une méditation mystique sur la figure de Mal et du Malin. Réservation obligatoire sur Billetweb.

ACADÉMIE DES SCIENCES MORALES,  
DES LETTRES ET DES ARTS DE VERSAILLES  
DE 18H30 À 20H - WWW.BILLETWEB.FR  
ACADEMEDEVERSAILLES78@GMAIL.COM

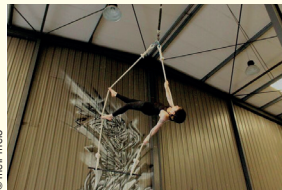


## SAMEDI 3 DÉCEMBRE YOGA PARENT- ENFANT

Initiez votre enfant de 4 à 10 ans à la pratique du yoga en votre compagnie. Sur inscription par mail.

MAISON DE QUARTIER NOTRE-DAME  
DE 11H À 12H  
01 39 50 51 66  
MORGANE.GUEGUEN@VERSAILLES.FR

# conférences, visites & ateliers



## DU MERCREDI 21 AU VENDREDI 30 DÉCEMBRE STAGE DE CIRQUE ADOS-ADULTES

Prenez un peu de hauteur en arts du cirque avec le trapèze fixe. À partir de 12 ans. Sur inscription.

CHAPITEAU MÉLI-MÉLO  
MERCREDI 21 DE 10H À 13H, VENDREDI 23 DE 10H À 13H, SAMEDI 24 DE 10H À 13H, MERCREDI 28 DE 17H À 20H ET VENDREDI 30 DÉCEMBRE 2022 DE 17H À 20H  
WWW.HELLOASSO.COM/ASSOCIATIONS/CHAPITEAU-MELI-MELO



## MARDI 3 JANVIER LES MYTHES FONDAMENTAUX DE LA PEINTURE

1<sup>ère</sup> séance du cycle de 6 conférences présentées par Emmanuel Faure-Carricaburu, Docteur en esthétique de l'Université Paris 8. Sur inscription.

UNIVERSITÉ OUVERTE DE VERSAILLES  
DE 16H30 À 18H  
UNIVERSITE.OUVERTE@VERSAILLES.FR - 01 30 97 83 90 - WWW.VERSAILLES.FR

## JEUDIS 5, 12, 19 ET 26 JANVIER JEUDIS DÉPANNAGE

4 créneaux individuels d'une heure pour résoudre votre problème sur un ordinateur portable. Prenez RDV et précisez bien votre problème. Sur inscription.

ATELIER NUMÉRIQUE  
13H, 14H, 15H, 16H  
01 30 97 28 97



## LUNDI 9 JANVIER VERSAILLES ET L'ANTIQUÉ

1<sup>ère</sup> séance du cycle de 5 conférences consacrées à la collection royale et présentées par Alexandre Maral, Conservateur général au Château de Versailles. Sur inscription pour le cycle complet.

UNIVERSITÉ OUVERTE DE VERSAILLES  
DE 16H30 À 18H  
UNIVERSITE.OUVERTE@VERSAILLES.FR - 01 30 97 83 90 - WWW.VERSAILLES.FR

## MERCREDI 11 JANVIER POÉSIE OUVERTE HOMMAGE À RENÉ DE OBALDIA PAR STÉPHANE BARSACQ

Le poète et dramaturge disparu début 2022 est célébré par un grand reporter du Figaro Magazine dans une lecture-discussion. Entrée libre.

ATELIER NUMÉRIQUE  
DE 18H30 À 20H - WWW.VERSAILLES.FR

## VENDREDI 13 JANVIER INITIATION À L'INFORMATIQUE

FORMATION CONTINUE SÉANCE 1  
Premiers pas en informatique: découverte de l'ordinateur et de son environnement, comment surfer sur internet, créer une messagerie et naviguer en toute sécurité. Suivi des 6 séances obligatoires. Sur inscription.

ATELIER NUMÉRIQUE  
DE 15H À 17H  
01 30 97 28 97  
ATELIER.NUMERIQUE@VERSAILLES.FR



## SAMEDI 14 JANVIER ATELIER MONTESSORI PARENT-ENFANT

L'association Dans notre Bulle propose un atelier Montessori parent-enfant pour les enfants de moins de 3 ans. Sur inscription par mail.

MAISON DE QUARTIER NOTRE-DAME  
DE 10H À 10H45  
01 39 50 51 66 - MORGANE.GUEGUEN@VERSAILLES.FR

## SAMEDI 14 JANVIER VISITE-DÉGUSTATION ART & VIN

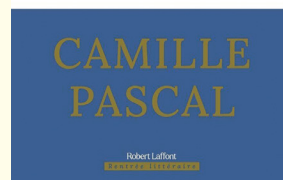
Avez-vous déjà dégusté un vin tout en savourant une œuvre? Une visite sensorielle avec cinq vins dont un champagne et un vin rouge de «collection». Payant. Sur inscription.

MUSÉE LAMBINET  
DE 19H30 À 21H30  
ACTIVITES.MUSEE@VERSAILLES.FR

## LUNDI 16 JANVIER L'HOMME ET L'EMPIRE DES MICROBES

1<sup>ère</sup> séance du cycle de 5 conférences présentées par Jean-Christophe Gueguen, Docteur en pharmacie. Sur inscription pour le cycle complet.

UNIVERSITÉ OUVERTE DE VERSAILLES  
DE 14H30 À 16H  
UNIVERSITE.OUVERTE@VERSAILLES.FR - 01 30 97 83 90 - WWW.VERSAILLES.FR



## MERCREDI 18 JANVIER CAMILLE PASCAL L'AIR ÉTAIT TOUT EN FEU

27 avril 1718. Un incendie ravage le Petit-Pont, menaçant Notre-Dame. Alors qu'à Paris l'air est tout en feu, au château de Sceaux la duchesse du Maine souffle sur un autre brasier bien plus dangereux. Inscription obligatoire sur Billetweb.

ACADÉMIE DES SCIENCES MORALES, DES LETTRES ET DES ARTS DE VERSAILLES  
DE 18H30 À 20H  
WWW.BILLETWEB.FR - ACADEMIEDEVERSAILLES78@GMAIL.COM

## JEUDI 19 JANVIER LES JEUDIS DE LA BIBLIOTHÈQUE

Conférence « Le diamant bleu » par J.-M. Didier Tonin. Entrée libre.

BIBLIOTHÈQUE CENTRALE  
DE 18H À 19H30  
01 30 97 28 90

## JEUDI 19 JANVIER PRÉPARER LE TOEIC EN LIGNE RENCONTRE AVEC LE PROFESSEUR

Faites certifier votre niveau d'anglais et préparez le TOEIC Listening and Reading en suivant un cours en ligne. Sur inscription.

UNIVERSITÉ OUVERTE DE VERSAILLES  
DE 18H30 À 19H30  
UNIVERSITE.OUVERTE@VERSAILLES.FR - 01 30 97 83 90 - WWW.VERSAILLES.FR/

## VENDREDI 20 JANVIER NUIT DE LA LECTURE SPECTACLE

Les conteuses de l'Éventail des contes nous feront frémir. Pour les adultes. Entrée libre.

SALLE DELAUDAUD  
DE 20H À 21H  
01 39 50 60 03

## MARDI 31 JANVIER LA FOI À L'ÉPREUVE DE LA TOUTE-PUISSANCE

Conférence de Monseigneur Luc Crépy, évêque de Versailles: lutter contre les abus dans l'église. Inscription obligatoire sur Billetweb.

ACADÉMIE DES SCIENCES MORALES, DES LETTRES ET DES ARTS DE VERSAILLES  
DE 18H30 À 20H  
WWW.BILLETWEB.FR  
ACADEMIEDEVERSAILLES78@GMAIL.COM

VERSAILLES  
LIVE

INSCRIPTIONS  
JUSQU'AU 31 JANVIER 2023  
SUR VERSAILLES.FR/VERSAILLES LIVE



## SAMEDI 17 DÉCEMBRE THÉÂTRE DE GUIGNOL

Trois représentations du spectacle *Le concours du chant de Noël* de la compagnie les Marionnettes Dell'Arte auront lieu sur la place du marché Notre-Dame.

MARCHÉ NOTRE-DAME - DE 11H30 À 16H - WWW.VERSAILLES.FR

## JEUDIS 1<sup>ER</sup> ET 15 DÉCEMBRE ET LUNDIS 5 ET 12 DÉCEMBRE LES P'TITS ATELIERS

Les P'tits ateliers sont des activités de motricité fine et sensorielle thématiques, pour les 18 mois-3 ans. Inscriptions en ligne uniquement, ouvertes jusqu'au jour d'ouverture précédent chaque événement à 17h.

LUDOTHEQUE DE VERSAILLES  
DE 9H30 À 10H15 ET DE 10H30 À 11H15  
WWW.HELLOASSO.COM/ASSOCIATIONS/  
LUDOTHEQUE-DE-VERSAILLES  
CONTACT@LUDOTHEQUEVERSAILLES.FR  
WWW.LUDOTHEQUEVERSAILLES.FR  
01 30 21 60 13



## DU SAMEDI 3 AU SAMEDI 17 DÉCEMBRE ATELIERS CRÉATIFS

La Ville met en place des garderies créatives dédiées aux enfants de 3 à 12 ans, le temps pour les parents de faire leurs achats de Noël en toute tranquillité dans leurs commerces de proximité. Entrée gratuite, sur inscription.

VILLE DE VERSAILLES  
DE 9H À 18H  
COMMERCE@VERSAILLES.FR



## SAMEDI 3 DÉCEMBRE HEURE DU CONTE

Pendant votre visite à la grande braderie du Réseau des bibliothèques, profitez de deux histoires racontées pour les enfants par l'association l'Éventail des contes. Sur inscription.

HÔTEL DE VILLE  
10H30 ET 11H30  
01 30 97 28 90



## SAMEDI 3 DÉCEMBRE ATELIER BRICOLAGE

Couper, plier, assembler, coller... Grâce à un montage astucieux de différents éléments, viens créer ton pantin de Noël. À partir de 7 ans. Sur inscription.

ATELIER NUMÉRIQUE  
DE 15H À 16H30  
01 30 97 28 97  
ATELIER.NUMERIQUE@VERSAILLES.FR



## DU DIMANCHE 4 AU MERCREDI 28 DÉCEMBRE AUGUSTIN PIRATE DU NOUVEAU MONDE

Parti pour le Nouveau Monde, Augustin embarque ses moussaillons dans une trépidante chasse au trésor.

ROYALE FACTORY  
DIMANCHE 4 DE 15H À 16H, LUNDI 26 DE  
14H30 À 15H30, MARDI 27 DE 14H30 À  
15H30 ET MERCREDI 28 DE 14H30 À 15H30  
WWW.ROYALEFACTORY.EU

## MERCREDI 7 DÉCEMBRE HEURE DU CONTE

Histoires contées par l'Éventail des contes pour les enfants de 4 à 9 ans. Entrée libre.

BIBLIOTHÈQUE DES PRÉS-AUX-BOIS  
DE 10H30 À 11H15  
01 39 51 21 99 - BIBLIOTHEQUE.PRES-AUX-  
BOIS@VERSAILLES.FR

## MERCREDI 7 DÉCEMBRE HEURE DU CONTE

Heure du conte : histoires contées par l'Éventail des contes sur le thème des Noël du monde. De 4 à 9 ans. Sur inscription.

BIBLIOTHÈQUE DE L'HEURE JOYEUSE  
DE 14H30 À 15H30  
01 30 97 28 88 - BIBLIOTHEQUE-HEURE.  
JOYEUSE@VERSAILLES.FR

## SAMEDI 10 DÉCEMBRE HEURE DU CONTE

Histoires contées par l'Éventail des contes pour les enfants de 3 à 6 ans. Sur inscription.

BIBLIOTHÈQUE SAINT-LOUIS  
DE 10H À 10H30  
01 30 97 29 00



## SAMEDI 10 DÉCEMBRE ATELIER ROBOTIQUE

Assemble le robot programmable Q-scout et apprends à coder ses fonctionnalités pour qu'il puisse accomplir ses missions. À partir de 8 ans. Sur inscription.

ATELIER NUMÉRIQUE  
DE 15H À 17H  
01 30 97 28 97



## SAMEDI 10 DÉCEMBRE LA PETITE FABRIQUE DE PHILOSOPHIE

Au cours des ateliers, les petits philosophes développeront un esprit critique en se posant de grandes questions. Sujet du jour : Faire la fête, ça sert à quoi ? Dès 6 ans. Sur inscription.

BIBLIOTHÈQUE DE L'HEURE JOYEUSE  
DE 15H30 À 16H30  
01 30 97 28 88 - BIBLIOTHEQUE-HEURE-  
JOYEUSE@VERSAILLES.FR

## MERCREDI 14 DÉCEMBRE HEURE DU CONTE

Les conteuses de l'Éventail des contes nous racontent Noël. À partir de 4 ans. Entrée libre.

BIBLIOTHÈQUE DE PORCHEFONTAINE  
SALLE DELAUDAUD  
DE 10H30 À 11H30  
RENSEIGNEMENTS AU 01 39 50 60 03

## MERCREDI 14 DÉCEMBRE L'ATELIER CRÉATIF DE CHRISTELLE

Venez plier vos livres à recycler pour en faire des sapins très décoratifs & tous les formats. À partir de 6 ans. Sur inscription.

BIBLIOTHÈQUE DE L'HEURE JOYEUSE  
DE 14H30 À 15H30  
01 30 97 28 88



## MERCREDI 14 DÉCEMBRE DÉCORATION NOËL CLUB JEUNES

Venez nombreux décorer le Club Jeunes de la maison de quartier Notre-Dame. Entrée libre.

MAISON DE QUARTIER NOTRE-DAME  
DE 16H30 À 18H30  
06 25 76 14 45



## DU LUNDI 19 AU VENDREDI 30 DÉCEMBRE STAGE DE CIRQUE ENFANT

Vacances sportives et artistiques au chapiteau Méli-Mélo avec 2 stages au choix.

CHAPITEAU MÉLI-MÉLO  
DE 14H À 17H  
WWW.HELLOASSO.COM/ASSOCIATIONS/  
CHAPITEAU-MELI-MELO  
WWW.MELIMELO78.FR/ACTUALITES



## DU LUNDI 19 AU MERCREDI 21 DÉCEMBRE LE FLÛTISTE D'HAMELIN

Les habitants de la petite ville d'Hamelin avaient tout pour être heureux. Une réécriture moderne et musicale du célèbre et énigmatique flûtiste des Frères Grimm.

ROYALE FACTORY  
DE 14H30 À 15H30  
WWW.ROYALEFACTORY.EU



DU MARDI 20  
AU VENDREDI 23 DÉCEMBRE  
ET SAMEDI 7 JANVIER

## APRÈS-MIDI JEUX VIDÉO

Pendant la première semaine des vacances, l'Atelier numérique met à ta disposition des consoles de jeux PS4 et Switch. Viens affronter tes amis ! À partir de 7 ans. Sur inscription.

ATELIER NUMÉRIQUE  
14H, 15H, 16H  
01 30 97 28 97



## MERCREDI 21 DÉCEMBRE TOUS AUX SPORTS D'HIVER

### ATELIER PEINTURE

Les enfants donneront leur interprétation à l'acrylique du tableau *Patineurs sur le grand canal* en mettant l'accent sur les effets de vitesse et de mouvement du sport de leur choix. Dès 8 ans. Payant. Sur inscription.

MUSÉE LAMBINET  
DE 14H À 16H  
ACTIVITES.MUSEE@VERSAILLES.FR

## JEUDI 22 DÉCEMBRE ALLÉGORIE DE L'HIVER VERSUS ALLÉGORIE DE L'ÉTÉ

### ATELIER DESSIN

Les enfants s'initieront au croquis à la sanguine et à la craie blanche en observant *la Frileuse* de Houdon et en imaginant une allégorie de l'été, à partir des poses qu'ils auront choisies. Dès 8 ans. Payant. Sur inscription.

MUSÉE LAMBINET  
DE 14H À 16H  
ACTIVITES.MUSEE@VERSAILLES.FR



## JEUDI 22 DÉCEMBRE ATELIER CRÉA'VACANCES

Atelier manuel pour fabriquer une suspension de Noël. Dès 5 ans. Sur inscription à partir du 8 décembre.

BIBLIOTHÈQUE DE PORCHEFONTAINE  
DE 14H À 15H30  
01 39 50 60 03

## JEUDIS 29 DÉCEMBRE ET 22 JANVIER VISITE THÉÂTRALISÉE DU MUSÉE LAMBINET

Un bourgeois du temps passé, ami des anciens propriétaires de l'hôtel particulier devenu musée Lambinet, vous convie à une visite théâtralisée du musée. Dès 7 ans. Payant. Sur inscription.

MUSÉE LAMBINET  
JEUDI 29 DE 14H À 15H  
ET DIMANCHE 22 JANVIER DE 11H À 12H  
ACTIVITES.MUSEE@VERSAILLES.FR



## MARDI 3 JANVIER ÉCRIS-LUI ! :)

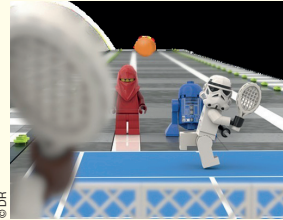
Écrivez et illustrez une carte postale pour l'envoyer à une personne âgée isolée. Une façon simple de donner le sourire pour la nouvelle année ! En partenariat avec le CCAS de Versailles. Pour les enfants de 4 à 15 ans. Sur inscription.

BIBLIOTHÈQUE DES PRÉS-AUX-BOIS  
DE 10H À 12H  
01 39 51 21 99

## MERCREDI 4 JANVIER LE KAMI DU MERCREDI

Lectures animées dans un petit théâtre de bois japonais. À partir de 4 ans. Entrée libre.

BIBLIOTHÈQUE DES PRÉS-AUX-BOIS  
DE 10H30 À 11H15



## SAMEDI 14 JANVIER ATELIER STOP MOTION

À l'aide de petites briques de construction, viens créer ton animation vidéo et laisse parler ton imagination. De 8 à 12 ans. Sur réservation.

ATELIER NUMÉRIQUE  
DE 15H À 16H30  
01 30 97 28 97  
ATELIER.NUMERIQUE@VERSAILLES.FR



## DU JEUDI 19 AU SAMEDI 21 JANVIER NUITS DE LA LECTURE LA FRISE DE LA PEUR

Dans le cadre des Nuits de la Lecture, venez participer à la réalisation d'une frise collective, en dessinant ou décrivant ce qu'est la peur pour vous. À partir de 2 ans. Entrée libre.

BIBLIOTHÈQUE DES PRÉS-AUX-BOIS  
JEUDI ET VENDREDI DE 15H À 18H30 ET  
SAMEDI DE 9H30 À 12H30

## VENDREDI 20 JANVIER NUITS DE LA LECTURE SOIRÉE PYJAMA

Des lectures en pyjama pour vous faire frissonner. À partir de 3 ans. Entrée libre.

BIBLIOTHÈQUE DE PORCHEFONTAINE  
DE 18H30 À 19H30  
01 39 50 60 03

## SAMEDI 21 JANVIER NUITS DE LA LECTURE CERCLE DE LECTURE JEUNESSE

Tu aimes lire ou écouter des histoires ? Viens présenter et raconter ton livre préféré sur le thème de la peur. À partir de 7 ans. Sur inscription.

ATELIER NUMÉRIQUE  
DE 17H À 18H  
01 30 97 28 97  
ATELIER.NUMERIQUE@VERSAILLES.FR

## SAMEDI 21 JANVIER NUITS DE LA LECTURE RACONTÉES POUR ENFANTS

Des racontées à la bougie par les conteurs de l'Association de l'Éventail des contes sur le thème de la peur. Sur inscription.

BIBLIOTHÈQUE CENTRALE  
DE 17H30 À 18H30  
01 30 97 28 90



## SAMEDI 28 JANVIER ATELIER SCRATCH

Découverte de la programmation informatique sur ordinateur et création d'un petit jeu vidéo avec le logiciel Scratch. De 8 à 12 ans. Sur inscription.

ATELIER NUMÉRIQUE  
DE 15H À 16H30  
01 30 97 28 97



## BÉBÉS LECTEURS

Un moment à partager dans la convivialité entre les professionnels du livre et de la petite enfance, les bébés et leur famille. Sur inscription 15 jours avant la date.

JEUDIS 1<sup>er</sup> DÉCEMBRE,  
5 JANVIER ET 2 FÉVRIER  
BIBLIOTHÈQUE DE L'HEURE JOYEUSE  
DE 9H30 À 10H15 ET DE 10H15 À 11H  
01 30 97 28 88

JEUDIS 8 DÉCEMBRE  
ET 12 JANVIER  
BIBLIOTHÈQUE VAUBAN  
DE 9H30 À 10H15  
01 30 97 87 50

JEUDIS 15 DÉCEMBRE  
ET 19 JANVIER  
BIBLIOTHÈQUE SAINT-LOUIS  
DE 9H30 À 10H15 ET DE 10H15 À 11H  
01 30 97 29 00

BIBLIOTHÈQUE DE PORCHEFONTAINE  
DE 9H30 À 10H15 ET DE 10H15 À 11H  
01 39 50 60 03

JEUDI 15 DÉCEMBRE  
BIBLIOTHÈQUE DES PRÉS-AUX-BOIS  
DE 9H30 À 10H15 ET DE 10H15 À 11H  
01 39 51 21 99 - BIBLIOTHÈQUE.PRES-  
AUX-BOIS@VERSAILLES.FR

## BÉBÉS MUSIQUE

Un temps de partage mêlant comptines, découverte de l'instrument et bruitages pour les enfants de 8 mois à 3 ans. Sur inscription 15 jours avant.

SAMEDI 14 JANVIER  
BIBLIOTHÈQUE CENTRALE  
DE 10H À 11H ET DE 11H À 12H  
01 30 97 28 90

## BÉBÉS SIGNEURS

Histoires et comptines en français et en Langue des Signes Française. Ces ateliers de découverte de la communication gestuelle sont adressés aux enfants entre 9 mois et 3 ans et à leurs parents.

JEUDI 12 JANVIER  
BIBLIOTHÈQUE DE L'HEURE JOYEUSE  
10H  
SUR INSCRIPTION AU 01 30 97 28 88



## DU DIMANCHE 4 AU DIMANCHE 18 DÉCEMBRE FESTIVAL VERSAILLES AU SON DES ORGUES

Cette année, la ville résonnera au son des orgues sur le thème de la liberté. Cette édition commémora le bicentenaire de la naissance de César Franck (1822-1890), professeur, organiste et compositeur. À noter la présence du trompettiste David Guerrier, de la violoniste ukrainienne Sofia Redko et de la Claveciniste Julie Pumir.

VILLE DE VERSAILLES - VERSAILLESORGUES.ORG



JEUDIS 1<sup>er</sup> ET 15 DÉCEMBRE,  
5, 12, 19 ET 26 JANVIER

## LES JEUDIS MUSICAUX

Le Centre de musique baroque de Versailles vous invite aux Jeudis musicaux, des auditions hebdomadaires du chœur des Pages & des Chantres à la Chapelle royale du château de Versailles. Entrée gratuite, sur réservation.

CHAPELLE ROYALE  
CONTACT@CMBV.COM - 01 39 20 78 10

## VENDREDI 2 DÉCEMBRE ORCHESTRE D'HARMONIE DES ÉTUDIANTS

L'orchestre d'harmonie constitué d'élèves et d'étudiants des niveaux supérieurs du Conservatoire s'associe à la Musique des Troupes de Marine Versailles-Satory. Entrée gratuite sur réservation.

AUDITORIUM CLAUDE DEBUSSY  
DE 20H À 21H30  
WWW.VERSAILLESGRANDPARC.FR  
CONSERVATOIRE



## VENDREDIS 2, 9 ET 16 DÉCEMBRE, 6, 20 ET 27 JANVIER SALON DE MUSIQUE

Rendez-vous incontournables du vendredi soir à l'Hôtel de la Chancellerie. Entrée libre.

SALLE RAMEAU (CRR)  
DE 18H30 À 19H30  
WWW.VERSAILLESGRANDPARC.FR  
CONSERVATOIRE

## SAMEDI 3 DÉCEMBRE MUSIQUES ET CONTES D'HIVER

Une douce immersion dans des récits et airs venus du froid. Avec les ensembles de flûtes à bec et les comédiens de l'Académie Internationale des Arts du Spectacle. Entrée gratuite sur réservation.

SALLE DES GRANDS CHÊNES  
DE 16H30 À 18H  
WWW.VERSAILLESGRANDPARC.FR  
CONSERVATOIRE



## SAMEDI 3 ET DIMANCHE 4 DÉCEMBRE LA FINTA PAZZA

Direction de Leonardo García Alarcón pour cet opéra sur un livret de Giulio Strozzi, créé à Venise en 1641. Sur réservation.

OPÉRA ROYAL  
SAMEDI DE 19H À 22H30  
ET DIMANCHE DE 15H À 18H30  
WWW.CHATEAUVERSAILLES-SPECTACLES.FR



## LUNDIS 5 DÉCEMBRE ET 23 JANVIER LUNDI BAROQUE

Les étudiants du département de musiques anciennes présentent le fruit de leurs recherches. Entrée libre.

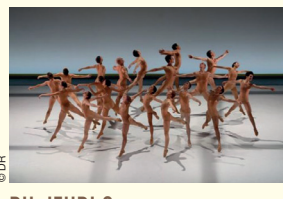
SALLE RAMEAU (CRR)  
DE 19H À 20H30  
WWW.VERSAILLESGRANDPARC.FR/  
CONSERVATOIRE



## JEUDI 8 DÉCEMBRE CORDES SENSIBLES

Pour fêter l'acquisition par le Conservatoire d'une guitare baroque et d'un luth soprano, les classes de guitare, luth et théorbe invitent à un festin de douceurs pincées sur leurs multiples cordes. Entrée gratuite sur réservation.

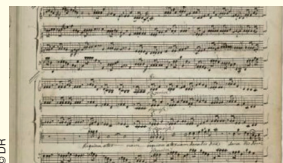
AUDITORIUM CLAUDE DEBUSSY  
DE 19H À 20H30  
WWW.VERSAILLESGRANDPARC.FR  
CONSERVATOIRE



## DU JEUDI 8 AU DIMANCHE 11 DÉCEMBRE LA PASTORALE

Ballet du Malandain Ballet Biarritz créée en 2019 dans le cadre du 250<sup>e</sup> anniversaire de Beethoven. Sur réservation.

OPÉRA ROYAL  
JEUDI ET VENDREDI DE 20H À 21H30,  
SAMEDI DE 19H À 20H30 ET DIMANCHE  
DE 16H À 17H30  
WWW.CHATEAUVERSAILLES-SPECTACLES.FR



## JEUDI 8 DÉCEMBRE MESSE DES MORTS DE JEAN GILLES

Sous la baguette de Fabien Armengaud, les Pages & les Chantres du Centre de musique baroque de Versailles et l'orchestre baroque d'Hel sinki feront entendre la célèbre Messe des Morts de Jean Gilles. Entrée payante sur réservation.

CHAPELLE ROYALE  
DE 21H À 23H30  
WWW.CHATEAUVERSAILLES-SPECTACLES.FR



THE LIGHT SINGERS  
CONCERT  
DIMANCHE 11 DÉCEMBRE 16H00  
Eglise Saint Michel de Porchefontaine  
96 rue Yves Le Coz VERSAILLES  
Entrée et participation libres

## DIMANCHE 11 DÉCEMBRE ET MERCREDI 11 JANVIER THE LIGHT SINGERS

Gospels, Negro Spirituals, Musiques du monde, sous la direction de Marc Mir. Entrée et participation libres.

ÉGLISE SAINT-MICHEL  
DE 16H À 18H  
THELIGHTSINGERSVERSAILLES@GMAIL.COM  
06 30 64 76 19



## DIMANCHE 11 DÉCEMBRE CONCERT POULENC DURUFLE

L'Ensemble vocal du Conservatoire et le chœur de chambre « Les Harmoniques », proposent un concert autour du répertoire choral français du milieu du XX<sup>e</sup> siècle. Entrée gratuite sur réservation.

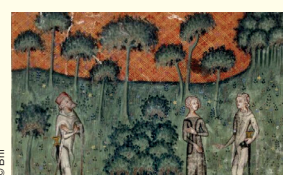
ÉGLISE NOTRE-DAME  
DE 16H30 À 18H  
WWW.VERSAILLESGRANDPARC.FR  
CONSERVATOIRE



## DIMANCHE 11 DÉCEMBRE MUSIQUE DES BALKANS

Une immersion au sein des mélodies des fanfares de Macédoine, qui s'achève par un concert festif où les élèves participants se joignent sur scène aux prestigieux musiciens invités. Entrée gratuite sur réservation.

AUDITORIUM CLAUDE DEBUSSY  
DE 17H À 18H30  
WWW.VERSAILLESGRANDPARC.FR  
CONSERVATOIRE



## LUNDI 12 DÉCEMBRE GUILLAUME DE MACHAUT

PAR L'ENSEMBLE FLOS FILIUS

L'ensemble Flos Filius vous fait passer un moment en compagnie de Guillaume de Machaut, compositeur et poète du XIV<sup>e</sup>, héritier des trouvères. Dans le cadre des Chemins de Musique. Entrée libre, participation aux frais, réservation conseillée.

TEMPLE DE VERSAILLES - DE 19H30 À 21H  
WWW.LESCHEMINSDEMUSIQUE.ORG  
06 07 02 42 77



**VENDREDI 16 DÉCEMBRE  
MUSIQUE DE CHAMBRE**

Les élèves de la classe de musique de chambre accueillent les mélomanes du vendredi soir pour leur transmettre joyeusement leur passion. Entrée libre.

SALLE RAMEAU (CRR)  
DE 20H À 21H30  
WWW.VERSAILLESGRANDPARC.FR  
CONSERVATOIRE

**VENDREDI 16  
ET SAMEDI 17 DÉCEMBRE  
JEAN-SEBASTIAN BACH**

Chœur et orchestre de la Lyriade, sous la direction d'Olivier Cangelosi. Cantates n°4, 61 et 153.

TEMPLE DE VERSAILLES  
20H30  
01 39 51 51 17

**SAMEDI 14 JANVIER  
VÊPRES  
POUR SAN MARCO  
VIVALDI**

Musique sacrée : reconstitution d'un office de Vêpres. Sur réservation.

CHAPELLE ROYALE  
DE 19H À 21H  
WWW.CHATEAUVERSAILLES-SPECTACLES.FR



**DIMANCHE 15  
ET VENDREDI 20 JANVIER  
LES NOCES DE FIGARO  
MOZART**

Opéra-bouffe en quatre actes sur un livret de Lorenzo Da Ponte d'après Le Mariage de Figaro de Beaumarchais, créé à Vienne en 1786. Sur réservation.

OPÉRA ROYAL DU CHÂTEAU DE VERSAILLES  
DIMANCHE DE 19H À 22H30 ET VENDREDI  
DE 19H30 À 23H  
WWW.CHATEAUVERSAILLES-SPECTACLES.FR

**MARDI 17  
ET SAMEDI 21 JANVIER  
DON GIOVANNI -  
MOZART**

Drama giocoso en deux actes sur un livret de Lorenzo da Ponte d'après Giovanni Bertati, créé à Prague en 1787. Sur réservation.

OPÉRA ROYAL  
MARDI DE 19H30 À 23H  
ET SAMEDI DE 19H À 23H30  
WWW.CHATEAUVERSAILLES-SPECTACLES.FR



**MERCREDI 18  
ET DIMANCHE 22 JANVIER  
COSÌ FAN TUTTE -  
MOZART**

Opéra-bouffe en deux actes sur un livret de Lorenzo Da Ponte, créé à Vienne en 1790. Sur réservation.

OPÉRA ROYAL  
MERCREDI DE 19H30 À 23H  
ET DIMANCHE DE 15H À 18H30  
WWW.CHATEAUVERSAILLES-SPECTACLES.FR

**SAMEDI 21 JANVIER  
NUIT DE LA LECTURE  
CONTE EN MUSIQUE**

Lecture musicale avec Saskia Lethiec et d'autres musiciens. Entrée libre.

BIBLIOTHÈQUE CENTRALE  
DE 20H À 21H30  
01 30 97 28 90



**MERCREDI 25 JANVIER  
FELIX MENDELSSOHN :  
SYMPHONIE N.2  
LOBGESANG**

Direction de Raphaël Pichon, avec l'ensemble Pygmalion. Sur réservation.

CHAPELLE ROYALE  
DE 20H À 21H30  
WWW.CHATEAUVERSAILLES-SPECTACLES.FR



**SAMEDI 28 JANVIER  
TIERS-LIEU GUITARE**

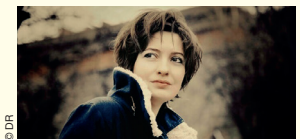
Ce rendez-vous, mis en œuvre par les professeurs de guitare du Conservatoire, est un espace d'écoute, d'expérimentation et d'interprétation, ouvert à tous. Entrée libre.

AUDITORIUM CLAUDE DEBUSSY  
DE 15H À 17H  
WWW.VERSAILLESGRANDPARC.FR  
CONSERVATOIRE

**SAMEDI 28 JANVIER  
GALERIE EN MUSIQUE**

Les Bibliothèques de Versailles et le Conservatoire à rayonnement régional s'associent pour faire découvrir au public leurs jeunes talents à l'occasion de concerts se tenant dans un lieu d'exception. Entrée libre.

BIBLIOTHÈQUE CENTRALE  
DE 15H À 16H  
01 30 97 28 90



**VENDREDI 3 FÉVRIER  
MASTER-CLASSE  
DE NATACHA  
KUDRITSKAYA**

CONCERT DE RESTITUTION

Diplômée de l'Académie Musicale Nationale Tchaïkovski de Kiev et du CNSMD de Paris, Natacha Kudritskaya suit un cheminement musical éminemment personnel, teinté de sa double culture. Entrée gratuite sur réservation.

AUDITORIUM CLAUDE DEBUSSY  
DE 19H À 20H30  
WWW.VERSAILLESGRANDPARC.FR

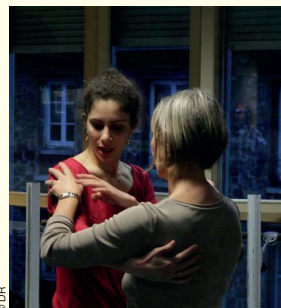
**sport, loisirs, ciné**



**DU MARDI 20 AU VENDREDI 23 DÉCEMBRE  
NOËL À LA MAISON DE QUARTIER  
NOTRE-DAME**

Des animations familiales vous sont proposées la première semaine des vacances de Noël. Sur inscription.

MAISON DE QUARTIER NOTRE-DAME  
DE 14H30 À 11H - 01 39 50 51 66  
MORGANE.GUEGUEN@VERSAILLES.FR



**SAMEDIS 3 DÉCEMBRE,  
21 JANVIER ET 4 FÉVRIER  
COURS DE BAL FOLK  
COURS DE BAL FOLK  
DÉBUTANT.**

MAISON DE QUARTIER DE PORCHEFONTAINE  
DE 17H À 19H  
WWW.BALENSOIR.FR  
06 72 21 72 63  
CONTACT@BALENSOIR.FR



**VENDREDI 13  
ET SAMEDI 14 JANVIER  
VENTES AU PROFIT  
DES MISSIONS  
DES PETITES SŒURS  
DES PAUVRES  
DE VERSAILLES**

Ventes organisées par les Petites Sœurs des Pauvres de Versailles au profit de leurs missions. Entrée libre.

MA MAISON PETITES SŒURS DES PAUVRES  
DE 10H À 18H  
01 78 74 10 00



**SAMEDI 14 JANVIER  
BAL FOLK  
ET INITIATION  
AUX DANSES**

Bal folk à 19h avec danses traditionnelles revisitées, nombreux danseurs et groupes de musique live. Débutants bienvenus. Initiation de 17h à 18h30.

SALLE DELAUAUD  
DE 17H À 23H30  
WWW.BALENSOIR.FR - CONTACT@  
BALENSOIR.FR - 06 72 21 72 63



© Jason F. Warren

## DU JEUDI 8 AU SAMEDI 10 DÉCEMBRE PETIT PAYS D'APRÈS GAËL FAYE

Premier roman initiatique où le personnage principal, Gaby, dix ans au début de l'histoire, entre dans l'adolescence alors que le Rwanda voisin va basculer dans le génocide des tutsis.

THÉÂTRE MONTANSIER - DE 20H30 À 22H30 - WWW.THEATREMONTANSIER.COM  
01 39 20 16 00



## VENDREDI 16 ET SAMEDI 17 DÉCEMBRE L'INSOLENT THIERRY GARCIA

Thierry Garcia revient sur scène avec un tout nouveau spectacle. Imitations impeccables, ressemblances troublantes, sketches et chansons.

ROYALE FACTORY  
DE 20H30 À 22H  
WWW.ROYALEFACTORY.EU



## SAMEDI 31 DÉCEMBRE UN CON PEUT EN CACHER UN AUTRE COSSON & LEDOUBLÉE

Le premier est breton, le second est normand. Un duo complètement à l'ouest. Ces deux humoristes transforment nos banalités quotidiennes en grands moments d'hilarité contagieuse.

ROYALE FACTORY  
DE 20H À 21H30 ET DE 22H À 23H30  
WWW.ROYALEFACTORY.EU



© Ohelio Vilgard

## VENDREDI 3 ET SAMEDI 4 FÉVRIER IL N'Y A PAS DE AJAR DE DELPHINE HORVILLEUR

Delphine Horvilleur invite les spectateurs à s'exiler d'eux-mêmes, à partager sa vision d'un théâtre qui parle de notre époque avec humour, en se penchant sur le passé pour mieux construire demain.

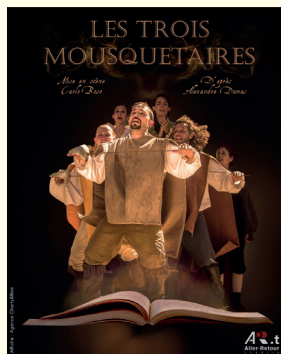
THÉÂTRE MONTANSIER  
DE 20H30 À 22H  
WWW.THEATREMONTANSIER.COM  
01 39 20 16 00



## DU JEUDI 1<sup>er</sup> AU SAMEDI 3 DÉCEMBRE LE COUPLE NUIT GRAVEMENT À LA SANTÉ

Roxane décide de passer en revue les défauts de son homme. Pour elle, tous les problèmes viennent de lui. Au cours de la soirée ce petit jeu va se retourner contre elle.

ROYALE FACTORY  
DE 20H30 À 22H  
WWW.ROYALEFACTORY.EU



## DU VENDREDI 9 AU DIMANCHE 11 DÉCEMBRE LES TROIS MOUSQUETAIRES

Les Trois Mousquetaires de retour à Versailles!

DOMAINE DES GRANDS CHÊNES  
VENDREDI ET SAMEDI DE 20H À 21H30,  
DIMANCHE DE 17H À 18H30  
06 50 12 43 38

## VENDREDI 9 ET SAMEDI 10 DÉCEMBRE ÉCHAUFFEMENT MANU PAYET

On l'attend avec toute la décontraction qui donnent l'impression de passer une soirée entre amis.

ROYALE FACTORY  
DE 20H30 À 22H  
WWW.ROYALEFACTORY.EU

## JEUDI 8 DÉCEMBRE TOUT DOIT DISPARAITRE «COMME PAR MAGIE» CLÉMENT BLOUIN

Un stand-up interactif magique. Il a pratiqué la magie à peu près partout où il est possible de la pratiquer, pour apprendre et surtout pour mieux la comprendre.

ROYALE FACTORY  
DE 20H30 À 22H  
WWW.ROYALEFACTORY.EU

## DU JEUDI 22 DÉCEMBRE AU VENDREDI 23 DÉCEMBRE SHERLOCK HOLMES ET LE MYSTÈRE DE LA VALLÉE DE BOSCOMBE

Venez enquêter avec Sherlock Holmes et le docteur Watson sur la mort de Charles Mac Carthy, comme 100 000 autres spectateurs en 6 ans.

ROYALE FACTORY  
DE 20H30 À 22H  
WWW.ROYALEFACTORY.EU

## DU JEUDI 29 DÉCEMBRE AU VENDREDI 30 DÉCEMBRE MENTALISME MUSICAL PASCAL FAIDY

Ce spectacle unique et riche allie la musique à la magie mentale. Laissez-vous envoûter.

ROYALE FACTORY  
DE 20H30 À 22H  
WWW.ROYALEFACTORY.EU



© DR

## LUNDI 2 JANVIER LE SON DE LA GRANDE OURSE COMPAGNIE TOURNELO

Un artiste clown raconte les troubles d'une créature en proie à la solitude et à l'errance nocturne. Elle noue une relation étroite avec un instrument de musique. Entrée libre.

CHAPITEAU MÉLI-MÉLO  
DE 19H À 20H  
WWW.MELIMELO78.FR

## VENDREDI 27 ET SAMEDI 28 JANVIER THE BAND FROM NEW-YORK

Un duo burlesque américano-toulousain qui dynamite la variété internationale avec panache. D'un côté, Bruno au piano. De l'autre, un chanteur américain imitateur tout terrain.

ROYALE FACTORY  
DE 20H30 À 22H  
WWW.ROYALEFACTORY.EU



© Marion Le-Cuziat

## MARDI 7 FÉVRIER LES PRISONNIERS DU-CHÂTEAU D'IF D'APRÈS ALEXANDRE DUMAS

Edmond Dantès, victime d'un complot, se retrouve enfermé dans un des cachots du Château d'If. Confronté à l'isolement, le jeune marin est sauvé de la folie par sa rencontre avec un autre prisonnier qui tente de s'évader: l'Abbé Faria.

THÉÂTRE MONTANSIER  
20H30  
WWW.THEATREMONTANSIER.COM  
01 39 20 16 00



THÉÂTRE MONTANSIER

TOUT  
PUBLIC  
À PARTIR  
DE 7 ANS



# LE VOYAGE DE GULLIVER

LIBRE ADAPTATION  
DU ROMAN DE JONATHAN SWIFT  
PAR VALÉRIE LESORT  
MISE EN SCÈNE CHRISTIAN HECQ  
ET VALÉRIE LESORT

*Bar  
Spécialités  
autour  
de l'œuf*

**JEUDI 19 / VENDREDI 20 / SAMEDI 21 JANVIER À 20H30**  
**SAMEDI 21 / DIMANCHE 22 JANVIER À 15H**

13 rue des Réservoirs 78000 Versailles / [www.theatremontansier.com](http://www.theatremontansier.com) / ☎ 01 39 20 16 00



VERSAILLES



La référence immobilière à Versailles

*Irène Peysson et l'ensemble de son équipe vous souhaitent de très belles fêtes de fin d'année.*



Transaction / Location / Administration de biens / Expertises immobilières



**Irène Peysson**  
Directrice d'agence

## AGENCE PRINCIPALE VERSAILLES

8 Place Hoche  
78000 Versailles

Tél. : 01 39 20 98 98

Mail : [versailles@agenceprincipale.com](mailto:versailles@agenceprincipale.com)

[www.agenceprincipale.com](http://www.agenceprincipale.com)