

Versailles

bulletin d'information de la Ville de Versailles • octobre 2022

Emploi

Des actions plus ciblées

Mission emploi • Rendez-vous de l'emploi
Partenariats • Recrutement...

 **Piscine
Montbauron**
*La Ville se
mobilise*

CHANTIERS

La Biosphère
Dernière étape
de la réhabilitation
du quartier de la gare

Handicap

Répondre aux besoins
essentiels du quotidien

EXPOSITION
Arnaud Adami

met en lumière
les invisibles

**VACANCES
D'AUTOMNE**
toutes les
activités


SORTIR
À VERSAILLES
en fin de magazine

05

ACTUALITÉS
Piscines en crise, la Ville réagit



09

ACTUALITÉS
Arnaud Adami met en lumière les invisibles



10

ACTUALITÉS
Toutes les activités des vacances d'octobre



DOSSIER
Emploi, des actions plus ciblées

42

FAMILLE
Handicap : répondre aux besoins essentiels du quotidien



Octobre 2022

Magazine d'information publié par la Ville de Versailles. Hôtel de ville: 4, avenue de Paris. RP 1144 - 78011 Versailles - Cedex - 01 30 97 80 00 • magazine@versailles.fr • www.versailles.fr • **Directeur de la publication:** François de Mazières • **Codirectrice de la publication:** Emmanuelle de Crépy • **Directeur de la rédaction:** Guillaume Lebigre • **Rédactrice en chef:** Agathe Dombre Bedel • **Rédactrice en chef adjointe:** Célia Piccavet-Lemaréchal • **Rédacteur:** Mathieu Aucher • **Photos et iconographie:** Pierrick Daul, Marc-Olivier Carion, Gilles Bocs • **Publicité:** Sylvie Cior • **Diffusion:** Jill Leloutre • **Conception/Réalisation:** Hermès Communication • **Impression:** Imprimerie Léonce Deprez • **Dépôt légal:** octobre 2022 • N° ISSN: 1620-7688



ACTUALITÉS

- 5 Piscines en crise, la Ville réagit
Nouvelles élections législatives
- 7 La Biosphère, un bâtiment contemporain
à Chantiers
- 8 Versailles timbrée !
- 9 Arnaud Adami met en lumière les invisibles
- 10 Les vacances... ça tombe toujours bien !
- 13 La saison du Théâtre Montansier

SERVICE PUBLIC

- 15 Avis d'attribution

RETOUR SUR SEPTEMBRE

- 16 Versailles Live : 1 200 personnes pour
la finale !
- 17 Les petits Versaillais font leur rentrée
- 19 Les Journées européennes du patrimoine

DOSSIER

- 20 Emploi, des actions plus ciblées

ENTREPRENDRE

- 29 Hymago Énergie, une énergie zéro impact
et inépuisable
- 30 Nouvelles boutiques
- 31 Publi-reportages

VIVRE EN VILLE

- 34 Retour sur les travaux de l'été
- 37 La cathédrale se dévoile
- 38 Mieux comprendre les marquages au sol
- 39 Le quartier du Pont Colbert devient versaillais
- 41 Enquête publique pour la ZAC Satory Ouest

FAMILLE

- 42 Handicap : répondre aux besoins essentiels
du quotidien

SPORT

- 47 Qui dit vacances, dit Sport Vacances !

CAMPUS

- 49 Créer du lien entre les générations

CHÂTEAU

- 51 Louis XV, passions d'un roi

AGGLO

- 53 29^e festival BD Buc

ÉCHANGER

- 54 Tribunes libres

ÉTAT CIVIL

- 57 Carnet d'État civil

BON À SAVOIR

- 58 Pharmacies de garde, numéros utiles

SORTIR À VERSAILLES

La rentrée de septembre 2022 restera dans notre histoire comme une période de prise de conscience collective accélérée de l'urgence climatique.

Deux facteurs y ont contribué. Le premier est la canicule historique de cet été entraînant de gigantesques incendies, une sécheresse extrêmement préoccupante et un phénomène climatique dramatique et spectaculaire en Corse.

Le second est la hausse brutale du coût de l'énergie dans de nombreux secteurs, aux lourdes conséquences économiques et sociales.

À Versailles, la fermeture brutale et sans préavis de la piscine Montbauron par la société Vert Marine en aura été la première traduction, largement médiatisée. Comme pour trente autres piscines dont il assure la gestion, Vert Marine entendait ainsi faire pression sur la Ville de Versailles pour obtenir une rallonge financière, compensatrice des hausses des coûts de l'énergie. Cette manière unilatérale et précipitée d'agir était pour le moins choquante et nous a d'ailleurs conduits à mettre en demeure cette société de respecter les clauses du contrat de délégation de service public nous unissant à elle. Heureusement, après une courte et intense période de négociations, nous avons pu trouver un accord, sans dépenser un euro supplémentaire, en faisant bénéficier Vert Marine des coûts d'achat plus avantageux négociés par la Ville pour son électricité et son gaz.

“ La lutte contre le réchauffement climatique est désormais une priorité de premier rang pour nous tous. ”

Cette double crise écologique et économique aura, incontestablement, joué le rôle d'un révélateur. La nécessité de prendre à bras-le-corps à la fois la lutte contre le réchauffement climatique et la hausse du prix de l'électricité et du gaz est désormais une priorité de premier rang pour nous tous.

Notre équipe s'était déjà engagée dans cette voie, depuis plusieurs années, en cherchant notamment à protéger sa biodiversité (abandon des désherbants chimiques, politique de récupération des eaux pluviales, plan arbres, création de jardins et de corridors végétalisés entre les quartiers), mais également par un programme d'économie d'énergie avec le passage en leds de l'éclairage public, une diminution importante du parc de véhicules, l'isolation de bâtiments sociaux. À cet égard, la grande opération de réhabilitation de plus de mille logements du quartier Bernard de Jussieu, menée sous l'égide de Versailles Habitat, achevée cette année, doublée de la création de fresques artistiques exceptionnelles, est un exemple très abouti qui mérite, si vous en avez l'occasion, d'être découvert.

Pour autant, il nous faut accélérer encore ces réformes. Certaines mesures sont immédiates comme l'extinction de l'éclairage de la façade de la mairie, mais l'essentiel devra être mené au cours des mois à venir par une politique renforcée d'isolation de nos bâtiments, malheureusement pour beaucoup d'entre eux issus d'une période où l'énergie n'était pas une préoccupation majeure.

“ La valeur du travail reste essentielle à nos sociétés et à notre épanouissement individuel. ”



Le dossier de ce journal était depuis longtemps prévu sur le thème de l'emploi. Nous n'avons pas changé de sujet, car il nous paraît important que les difficultés du moment ne nous conduisent pas à un pessimisme paralysant, mais nous invite au contraire à une démarche positive et volontariste. La valeur du travail reste essentielle à nos sociétés et à notre épanouissement individuel.

De même, il est important, alors que les tensions internationales sont plus vives que jamais, de mesurer la chance de vivre en démocratie. L'élection de la seconde circonscription législative ayant été annulée, j'invite les électeurs versaillais concernés à se rendre dans les bureaux de vote les 2 et 9 octobre prochains.

François de Mazières
Maire de Versailles
Président de Versailles Grand Parc



VERSAILLES

Arnaud Adami

EXPOSITION
DU 1^{ER} OCT.
AU 20 NOV. 2022
ESPACE RICHAUD
78 BD DE LA REINE • ENTRÉE LIBRE
+ D'INFOS SUR VERSAILLES.FR

le Bonbon

BeauxArts^{Magazine}

VERSAILLES • FR
f t p i

Piscines en crise, la Ville réagit

Fermée brutalement par le délégataire Vert Marine le 5 septembre, la piscine Montbauron a finalement rouvert ses bassins le 12 septembre dernier après l'intervention de la Ville.

Le 5 septembre au matin, le groupe Vert Marine annonçait publiquement la fermeture d'une trentaine de ses piscines dont celle de Versailles. L'exploitant expliquant dans un communiqué qu'il ne pouvait plus faire face à l'augmentation des prix de l'énergie. Une véritable douche froide pour la commune et ses habitants, et tout particulièrement pour les scolaires et les adhérents.

Une réaction collective

Rapidement, François de Mazières et ses équipes s'emparent du sujet pour éviter une fermeture qui s'annonçait trop longue. En rapport avec Vert Marine, l'objectif était de trouver des solutions. Contrairement au délégataire qui achetait l'énergie pour chauffer la piscine de Versailles selon les prix du marché du moment, qui explosent depuis des mois, **la Ville de Versailles avait, elle, conclu des contrats avec ses fournisseurs d'énergie de manière à limiter la hausse de prix.**

Jusqu'à la fin de l'année, la Ville va donc acheter l'énergie nécessaire au fonctionnement de sa piscine aux syndicats avec lesquels elle possède des accords à prix fixe. C'est ensuite Vert Marine qui remboursera à ce prix la commune, suivant sa consommation réelle. Car s'il l'achète seul de son côté, le groupe est contraint de se plier aux variations du marché au jour le jour.

Après une semaine de fermeture et un bras de fer entre la Ville et la société Vert Marine, la piscine Montbauron a donc rouvert ses portes le lundi 12 septembre dernier. Et pour cause, le délégataire de service public avait été mis en demeure, contraint de payer 1 500 € de pénalité par jour de fermeture, et cela pour ne pas avoir respecté



les délais de préavis avant de clore les portes, comme le stipule le contrat passé avec la Ville.

Et après ?

Mais cette solution est provisoire. Versailles devra renégocier ses contrats avec les syndicats en 2023, prenant en compte l'inflation. Vert Marine en revanche, est le délégataire de la piscine Montbauron jusqu'en 2024. Les maires des

cinq piscines des Yvelines fermées le 5 septembre (Versailles, Mantes-la-Jolie, Mantes-la-Ville, Saint-Cyr-l'École et Conflans-Sainte-Honorine) ont écrit au ministre de l'Économie pour lui demander de mettre en place « un système de bouclier tarifaire au profit des collectivités et des délégations de services publics, évitant à certains producteurs d'électricité de réaliser des super profits au détriment des contribuables ». ■

LA PISCINE MONTBAURON EN CHIFFRES



Près de **2000** scolaires accueillis par semaine



3038 créneaux annuels pour les établissements secondaires



1395 créneaux annuels pour les écoles primaires dans le cadre du « savoir nager »

Comment se gère une piscine municipale ?

EN RÉGIE

La gestion en régie directe par la Ville lui impose la prise en charge du fonctionnement de la piscine et donc des risques afférents en matière de gestion technique (l'approvisionnement en énergie, la gestion des fluides, l'entretien et le renouvellement des équipements), mais aussi celle du personnel. À noter que la pénurie généralisée sur le territoire national de Maître Nageurs Sauveteurs impose une réorganisation constante de planning pour maintenir la piscine ouverte et le recours à l'intérim.

PAR DÉLÉGATION DE SERVICE PUBLIC

Dans le cadre d'une délégation de service public, le délégataire assure l'exploitation du service à ses risques et périls. C'est-à-dire qu'il garantit un prix à l'utilisateur et à la Ville quels que soient les aléas techniques, de pénurie de personnel et/ou climatiques. De plus, le délégataire peut se voir confier des investissements plus ou moins importants.

Le retour en régie sur la piscine supposerait :

- de supporter tous les investissements en matière de travaux et d'entretien à venir,
- d'acquiescer les compétences humaines techniques, commerciales et administratives pour en assurer la gestion pérenne et continue,
- d'amortir ces coûts sur le budget de la Ville avec les conséquences financières que cela induit.



VERSAILLES

ÉLECTION LÉGISLATIVE PARTIELLE

2^e circonscription des Yvelines

2 et 9 octobre 2022

**Bureaux de vote
n° 1 à 12 et 42**

Plus d'infos sur [Versailles.fr](https://www.versailles.fr)

VERSAILLES-FR





La Biosphère

Un bâtiment contemporain à Chantiers

Dernière étape de la reconfiguration du quartier de la gare des Chantiers, les anciens bureaux de la SNCF deviendront en 2024 un bâtiment contemporain singulier, voué à accueillir deux commerces de restauration et deux étages dédiés aux cultures sportives.

Amoureux de Versailles, Maurice Ruimy, le dirigeant de la société Magidas Ruimy a répondu à un appel à projet de la Ville. **Grâce à cet investisseur, les anciens bureaux en brique de la SNCF, dit bâtiment Poincaré, en contrebas du parvis de la gare des Chantiers, seront transformés en un bâtiment contemporain singulier.**

Les origines du projet

En 2021, la société Magidas Ruimy avait acquis l'ancien dépôt et magasin Revert, rue Carnot, pour y installer des activités sportives. Soucieux de répondre au souhait du premier président de la Cour d'appel et de son procureur général de trouver des locaux supplémentaires, le maire a demandé à la société de louer ce site au ministère de la justice. Situé de l'autre côté de

la rue, cet ensemble composé de bâtiments et d'une cour constituait une aubaine que la Cour d'appel a saisie rapidement grâce à la mobilisation notamment de Bernard Keime-Robert-Houdin, ancien président de la Cour d'appel parti à la retraite en 2021. Pour reloger les activités sportives initialement programmées dans ces locaux, la Ville lui a suggéré d'investir sur l'ancien bâtiment de la SNCF.

Un projet qui vient achever la grande transformation du quartier de la gare pilotée par François de Mazières.

Dynamiser le quartier

Situé devant le collège Poincaré à Chantiers, le bâtiment vient compléter le nouveau quartier contemporain, végétalisé et multimodal. « Avec le jardin des Étang's Gobert,

“ Au dernier étage, une verrière entièrement végétalisée s'inspirera des grandes serres des jardins botaniques. ”

le bâtiment de Nature & Découvertes et sa ferme en permaculture, ce bâtiment particulier est de taille modeste mais à l'ambition de jouer un rôle dans le quartier », explique l'architecte du projet Carl Fredrik Svenstedt.

Ainsi sur 3 niveaux, « la Biosphère » proposera en 2024 :

- 2 espaces de restauration ;
- 2 niveaux dédiés aux cultures sportives.

Au dernier étage, une verrière entièrement végétalisée s'inspirera des grandes serres des jardins botaniques. Ce jardin d'hiver comprendra un écran en bois (type persienne) qui protégera l'ensemble des rayons du soleil. Les pignons transparents permettront aux passants d'apercevoir la charpente apparente en bois et l'espace végétalisé. **Début des travaux prévu en 2023. ■**

Versailles timbrée !

Les 8 et 9 octobre, les passionnés d'histoire postale s'installent à l'hôtel de ville pour la 46^e édition de Marcophilex. Venez entre autre découvrir une collection de timbres dédiée à Versailles.

La manifestation comprendra une exposition philatélique, avec une partie spécifiquement consacrée à Versailles. Des négociants spécialisés seront présents, ainsi que des institutions comme l'Académie de philatélie qui tiendra une séance publique le samedi 8 octobre à 17 h, ouverte à tous. La Poste tiendra un bureau temporaire avec une vignette d'affranchissement LISA émise spécialement pour l'occasion, ainsi qu'un timbre à date spécial. ■

Samedi 8 octobre de 9 h à 18 h et dimanche 9 octobre de 9 h à 17 h.
Entrée libre.



VOUS VOUS INSTALLEZ À VERSAILLES ?

Monsieur le Maire et son équipe seront heureux de vous accueillir

VENDREDI 14 OCTOBRE À 19H
à l'Hôtel de ville • 4, avenue de paris (sur invitation)

L'occasion d'une rencontre conviviale entre nouveaux arrivants et élus, et d'une présentation de la Ville et de ses services

ET SAMEDI 15 OCTOBRE DE 13H À 17H
Journée d'accueil des familles • Salle de la Rotonde, 5 rue Royale

Inscriptions sur versailles.fr ou evenementiel@versailles.fr



PROGRAMME JOURNÉE D'ACCUEIL DES FAMILLES

À PARTIR DE 13H

Accueil à la salle de la Rotonde, 5 rue Royale

13h30 - 15h • ANIMATIONS

Théâtre d'improvisation avec la troupe de *Be'Dingue Beding*
La Ludothèque et ses jeux

15h30 - 17h • ACTIVITÉ

Rallye découverte guidé dans Versailles

À PARTIR DE 17H • GOÛTER

Retour à la Rotonde et goûter offert par l'AVF

Arnaud Adami : lumière sur les invisibles

Pour sa première exposition monographique, le jeune artiste contemporain Arnaud Adami présente 35 œuvres à l'Espace Richaud à partir du 1^{er} octobre.

La Ville de Versailles présente notamment dans cette exposition une série de sept peintures réalisées pour l'Hôtel-Dieu de Paris. Elles illustrent les différents corps de métiers représentés en milieu hospitalier. **Du soignant jusqu'à l'ouvrier de maintenance, le peintre met en lumière les figures de l'ombre.** Ces œuvres, commandées par le plus vieil hôpital de Paris, seront exceptionnellement visibles dans ce qui fut le plus vieil hôpital de Versailles.

Les séries sur les bouchers et les livreurs prendront, elles aussi, une place toute particulière au sein des différentes salles de l'Espace Richaud.

Afin de l'accompagner dans la conception de cette exposition, Arnaud Adami s'est entouré de Benjamin Gabrié, scénographe, et de Camille Bardin, critique d'art.



Nicolas, 2021, huile sur toile, 195 x 130 cm, collection particulière.

Arnaud Adami

Diplômé de l'École Nationale Supérieure d'Art de Bourges, Arnaud Adami est actuellement élève en 5^e année de l'École Nationale Supérieure des Beaux-arts de Paris, dans l'atelier de Nina Childress. À seulement 26 ans, ses œuvres sont régulièrement exposées en galeries et suscitent l'intérêt des collectionneurs. De Paris à Londres en passant par Bruxelles, son univers artistique ne laisse pas indifférent.

Lasne, 2021, huile sur bois, 40 cm, collection particulière.

Un univers singulier

Les peintures d'Arnaud Adami nous amènent à réfléchir. **À travers elles, l'artiste évoque ces métiers invisibles auxquels nous ne prêtons pas ou plus attention et qui pourtant sont omniprésents dans notre quotidien.** Afin de payer ses études supérieures, Arnaud Adami a travaillé pendant plusieurs années dans une usine. La thématique du monde ouvrier s'est alors imposée à lui, comme une évidence. Repéré pour sa série de portraits de livreurs « Deliveroo », il devient celui qui redonne un visage à ces figures du « prolétariat contemporain ». À l'image de l'artiste Rachel Whiteread, qui aime mouler l'invisible par ses sculptures, il dit : « *Je n'ai jamais quitté cette inspiration des débuts en peignant les invisibles* ».

Des influences contemporaines et anciennes

Alors que ses peintures s'inscrivent dans le paysage urbain, il s'inspire et reprend les codes de la peinture religieuse, des portraits du roi de France par Hyacinthe Rigaud, mais



Tania - réhabilitation par le sport, 2022, huile sur toile, collection AP-HP avec le soutien de la Fondation AP-HP.

aussi de la peinture italienne de la Renaissance. **En donnant une place à ceux qu'on ne voit pas, il reprend de grandes thématiques de l'histoire de l'art :** la chute, les natures mortes ou encore fait explicitement référence à des œuvres iconiques, comme le « Bœuf écorché » de Rembrandt ou sa version revue par Francis Bacon.

Au départ attiré par les éléments conceptuels, Adami évolue rapidement vers des éléments plus figuratifs. Ses influences se veulent à la fois contemporaines et anciennes. Dans cette perspective, il travaille ses peintures par séries afin d'y apporter différentes approches. Arnaud Adami souhaite donner une pertinence à son art en observant le monde qui l'entoure, par les échanges et les rencontres qui forgent son travail. À travers ses œuvres, il cherche avant tout à interpeller le public, à questionner la société actuelle et ses valeurs. ■

Espace Richaud
78, boulevard de la Reine

Du 1^{er} octobre
au 20 novembre 2022
Entrée libre.

Du mercredi au vendredi
de 12 h à 19 h
et le week-end
de 10 h à 19 h.

Dans le cadre de
la « Nuit de la création »,
le samedi 1^{er} octobre,
ouverture de 20 h à minuit.

Fermeture exceptionnelle
le samedi 15 octobre.

Versailles.fr



Les vacances... ça tombe toujours bien !

Pour occuper les petits et grands enfants, la Ville propose un éventail d'activités, d'ateliers et de découvertes pour satisfaire le plus grand nombre. Prenez note, le programme des vacances de la Toussaint est avancé !



ET AUSSI...



À la Royale Factory

ALICE AU PAYS DES MIROIRS

Rythmé de chansons entraînantes interprétées en live, ce spectacle musical à partir de 4 ans revisite l'univers extravagant de Lewis Carroll avec modernité, humour et poésie, dans un hymne à l'imagination. Une création de la compagnie Regarde il neige.

Du 24 au 28 octobre à 14 h 30.

Tarif : 13 €.

AUGUSTIN, PIRATE DU NOUVEAU MONDE

Parti pour le Nouveau Monde, Augustin embarque ses moussaillons dans une trépidante chasse au trésor par-delà le Cap Horn et la jungle amazonienne. Un voyage olfactif, interactif, plein de malice et d'imagination.

Dimanche 6 novembre à 15 h.

Tarif : 13 €.

Inscription : royalefactory.eu

Au Théâtre Montansier

STAGE DE THÉÂTRE AUTOUR DES CONTES DE CHARLES PERRAULT

Initiation à l'art du théâtre pour les 9/12 ans grâce à des pratiques variées telles que le mime, l'improvisation, les masques ou encore le chant.

Du 24 au 28 octobre de 14 h à 17 h.

Tarif : 130 €.

STAGE D'ÉLOQUENCE POUR LES LYCÉENS



Préparation à l'oral et travail sur la posture corporelle, le regard, la diction, la respiration et la confiance en soi.

Du 2 au 4 novembre de 14 h à 17 h.

Tarif : 80 €.

Stages animés par des comédiens professionnels.

Information et réservation : www.theatremontansier.com

À l'Atelier numérique

Découverte de la réalité virtuelle à travers des jeux vidéo ou dans de petits films d'immersion. À partir de 7 ans.

Samedi 22 octobre de 14 h à 17 h.

Stage d'écriture créative pour découvrir les conseils et astuces d'un.e mangaka du Labo des histoires et créer sa propre planche de manga. De 8 à 15 ans.

Du 25 au 27 octobre de 14 h à 16 h.

Après-midi jeux vidéo.

Du 25 octobre au 5 novembre à 14 h, 15 h et 16 h.

Information et inscription : 01 30 97 28 97
atelier.numerique@versailles.fr

Dans vos bibliothèques

ATELIER CRÉATIF

Les 6/10 ans sont invités à venir fabriquer un livre pêle-mêle de monstres.

Judi 27 octobre de 10 h à 11 h 30 à la bibliothèque Vauban.

Réservation 15 jours avant au 01 30 97 87 50

bibliotheque.vauban@versailles.fr

FÊTE DE LA SCIENCE

Expériences scientifiques à réaliser en autonomie pour les enfants à partir de 4 ans.

Du 11 octobre au 15 octobre à la bibliothèque

Porchefontaine aux heures d'ouverture.

CRÉA'VACANCES D'HALLOWEEN

Les enfants sont conviés à écrire un message magique sur la carte pop-up qu'ils auront fabriquée.

Judi 27 octobre et jeudi 3 novembre de 14 h à 15 h 30

à la bibliothèque Porchefontaine.

Sur inscription à partir du 13 octobre.

01 39 50 60 03

bibliotheque.porchefontaine@versailles.fr



Sous le chapiteau Méli-Mélo

Le chapiteau Méli-Mélo propose deux semaines de stage d'initiation et d'approfondissement aux arts du cirque. Jonglage, acrobatie, équilibre sur objet ou encore expression, les enfants sont invités à expérimenter la persévérance, l'autonomie, la créativité dans une dynamique d'entraide, de respect et d'écoute.

Du 24 au 28 octobre puis du 31 octobre au 5 novembre (à l'exception du mardi 1^{er} novembre férié) : de 9 h 30 à 10 h 30

pour les 4/7 ans (54 € la semaine de stage, 5 séances d'1 heure) et de 10 h 30 à 12 h 30 pour les 8/12 ans

(99 € la semaine de stage, 5 séances de 2 heures).

51-53, rue Rémont.

Inscriptions via le site Hello Asso :

www.helloasso.com/associations/chapiteau-meli-melo





Une envie de balade? L'Office de tourisme vous suggère...

Partez en balade à vélo ou à pied à la découverte de Versailles, de son patrimoine, de sa nature et de ses histoires. Retrouvez les visites commentées de l'office de tourisme p. 62 et 63 du *Sortir* et la liste complète sur www.versailles-tourisme.com



Au Potager du Roi

VISITE-ATELIER « PAYSAGE D'AUTOMNE »

Après une heure de promenade guidée à la découverte des secrets et des trésors d'un jardin à l'automne, les enfants pourront profiter d'un temps d'atelier permettant de réinvestir dans une petite création individuelle – à ramener chez soi – tout ce qui aura été glané, observé, ressenti dans la nature.
Du 25 au 28 octobre et 2 au 4 novembre de 14 h à 16 h.
Tarif : 10 € par enfant.

LÉGUMES DE SAISON

Les courges sont de retour au Potager du Roi. Les visites guidées de la journée, vous en apprendront plus sur ce légume emblématique de l'automne.
Les 29 et 30 octobre à 11 h, 14 h 30 et 16 h.
Supplément : 3 € par personne.

ATELIER SCULPTURE SUR COURGES

En compagnie d'un animateur, petits et grands exprimeront leur talent et s'amuseront à se faire peur ou se surprendre.
Atelier parents-enfants à 15 h et 17 h (durée une heure)
Tarifs : 5 € pour les enfants et 10 € pour les adultes

Réservation au 01 39 24 63 24.



À l'université ouverte de Versailles

INITIATION À LA LANGUE ET CULTURE CHINOISES

Grâce à une approche pédagogique ludique, les enfants de 5 à 12 ans s'initieront aux sons chinois, à l'écriture et à la culture.

Du 24 au 28 octobre de 10 h à 12 h (5 cours de 2 h).

Tarif : 104,80 € (136,80 € pour les non Versaillais).

INITIATION AU DESSIN

Observation, analyse, approche des proportions, compréhension de l'ombre et de la lumière... Des procédés simples et concrets aideront l'enfant à progresser selon son âge, sa sensibilité et sa personnalité.

Du 24 au 28 octobre de 10 h à 12 h 30 (5 cours de 2 h 30).

Tarif : 105,80 € (138,30 € pour les non Versaillais).

STAGE BANDE-DESSINÉE

Les enfants dès 11 ans réaliseront leur première planche en créant leur personnage et leur histoire.

Du 24 au 28 octobre de 14 h à 16 h (5 cours de 2h).

Tarif : 92,80 €

(118,80 € pour les non Versaillais).

Date limite d'inscription : samedi 15 octobre.

Frais d'inscription inclus dans le prix.

Inscription sur Versailles.fr/universiteouverte



Espace Richaud

ATELIER PRATIQUE ARTISTIQUE

Accompagnés d'une plasticienne, diplômée de l'École des Beaux-arts de Versailles, les enfants de 7 à 11 ans découvriront l'exposition du jeune artiste contemporain Arnaud Adami, ses tableaux, tout en partageant un temps de pratique artistique.
Mardi 2 novembre de 9 h 30 à 11 h 30 ou de 14 h 30 à 16 h 30

Tarif : 10 € par enfant

Inscriptions avant le 20 octobre à espace.richaud@versailles.fr



À l'Académie équestre de Versailles

La voie de l'écurière

Opus 2022 : un spectacle chorégraphié par Bartabas et les écurières.

Tous les samedis à 18 h et dimanches à 15 h.

Tarif : de 16 à 28 €.

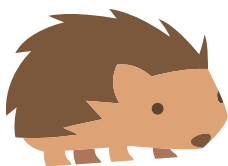
Réservations au 01 39 02 62 70 ou acadequestre.fnacspectacles.com

Sport Vacances

Voir page 47.



© iStock





VERSAILLES

Jeudi 13 octobre
9h > 13h



les

RENDEZ-VOUS

de
L'EMPLOI



**Salon
professionnel
pour les femmes**

Recrutement

entreprenariat

reconversion

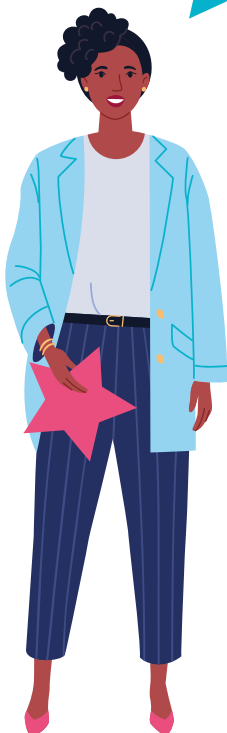
coaching

réseaux féminins

conférences

table ronde

★ **Inscription sur Versailles.fr**
Hôtel de ville • 4 avenue de Paris



Vélizy-Villacoublay



VERSAILLES-FR
f t v i



La rentrée du Théâtre Montansier

Classique et créative

Du rêve, des rires et de l'émotion. Voilà ce que promettent les 42 pièces et spectacles au programme de la nouvelle saison du Théâtre Montansier. Diversifiée et créative, elle invite tous les publics à assister à d'intenses moments de théâtre.

Rares sont les théâtres capables de réunir sur une même scène du théâtre classique, des créations originales, des incontournables, des premières, de la musique, de la danse et des contes pour enfants. Le Montansier propose une saison 2022/2023 soucieuse de la diversité des genres et des esthétiques et désireuse de cultiver « l'art d'être spectateur ».

Les pièces à ne pas manquer !

LES ENFANTS DU SOLEIL

Pièce de théâtre de Maxime Gorki, adaptation et mise en scène Aksel Carrez
Gorki peint une société déchirée dans des conflits culturels et sociologiques. Cette mise en lumière sur les questions qu'il se posait en 1905 nous interroge sur nos préoccupations d'aujourd'hui.
Les 8, 9, 10 et 11 novembre à 20 h 30

L'AVARE

Théâtre de Molière, mise en scène Jérôme Deschamps
L'Avare est un modèle de la comédie de caractère. Par la satire, le quiproquo et l'ironie, Molière brosse un portrait au vitriol du personnage pivot de la pièce.
Les 15, 16, 17, 18, 19 novembre à 20 h 30 et le dimanche 20 novembre à 15 h



Les enfants du soleil.

© Miliana Bidault

LA CAMPAGNE

Théâtre de Martin Crimp, mise en scène Sylvain Maurice, avec Isabelle Carré
La Campagne, c'est la rencontre de deux interprètes rares, qui s'apprécient, ont le désir de travailler sur cet auteur et vont porter ensemble un duo/duel amoureux fascinant.
Les 1^{er}, 2 et 3 décembre à 20 h 30

PETIT PAYS

D'après Petit Pays de Gaël Faye, mise en scène Frédéric Fisbach
Premier roman initiatique où le personnage principal, Gaby, dix ans au début de l'histoire, entre dans l'adolescence alors que le Rwanda voisin va basculer dans le génocide des Tutsis.
Les 8, 9 et 10 décembre à 20 h 30

LE VOYAGE DE GULLIVER

Théâtre et marionnettes, libre adaptation du roman de Jonathan Swift, mise en scène Christian Hecq et Valérie Lesort
Seul survivant d'un naufrage, Gulliver s'éveille sur le rivage, assailli par des êtres minuscules, qui le font prisonnier. Un hymne à la différence.
Les 19, 20 et 21 janvier à 20 h 30 et les 21 et 22 janvier à 15 h

LES FOURBERIES DE SCAPIN

Théâtre d'après Molière, mise en scène Omar Porras
Molière revient à la grammairie théâtrale de la farce avec coups de bâtons, quiproquos et duperies et à celle de la Commedia dell'arte avec des figures de jeunes premiers, vieux barbons et zannis.
Les 25, 26, 27 et 28 janvier à 20 h 30

ROBERTO ZUCCO

Théâtre de Bernard-Marie Koltès, mise en scène et musique Thomas Bellorini
Roberto Zucco défie les hommes, les lois, les éléments et se défie lui-même. Il se bat contre un destin régi d'avance. Le dramaturge s'empare de l'histoire du tueur en série italien médiatique.
Les 7, 8, 9, 10 et 11 mars à 20 h 30 ■

THÉÂTRE MONTANSIER

13, rue des Réservoirs • 01 39 20 16 00
Information et réservation : www.theatremontansier.com

Également au Montansier

Découvrez également les spectacles Jeune public du mercredi après-midi à 15h (*Le Crabe qui jouait avec la mer*, *La Petite flûte Enchantée*, *L'histoire d'Alice au pays des merveilles...*) et le cycle des concerts classiques du dimanche à 17h (Tedi Papavrami et Philippe Bianconi, *La Symphonie des Oiseaux*, *Le Geisterduo...*) sur www.theatremontansier.com

© Avril Dumoyer



day by day 
MON ÉPICERIE EN VRAC

LE BON PLAN VRAC !

100G OFFERTS
dès 300g de pâtes LUSTUCRU* achetés



du 1^{er} au 15 octobre 2022

*100G DE COQUILLETTES LUSTUCRU OFFERTS POUR L'ACHAT DE 300G DE PÂTES LUSTUCRU PARMI L'OFFRE PRÉSENTÉE DANS L'ÉPICERIE. UNIQUEMENT SUR PRÉSENTATION DE CE COUPON.

9 rue de Montreuil à Versailles

OUVERT DU MARDI AU SAMEDI

 NathalieDaybyDayVersailles
 daybyday.versailles

 daybyday.versailles@gmail.com
 01 39 50 41 96

VENTE | LOCATION | GESTION | VIAGER

INNOVE IMMO
Ethique · Transparence · Innovation
Partenaire de vos projets de vie



Estimation gratuite sous 48h 

Retrouvez-nous dans notre nouvelle agence
44 rue du Maréchal Foch, 78000 Versailles



09 86 87 88 03
www.inno-ve-immo.com

97% 

REVENU DE SATISFACTION clients

N°1 FRANÇAIS DES AVIS CLIENTS CONTRÔLÉS POUR ENTREPRISES

L'aide à domicile sur-mesure

Réseau national d'aide à domicile pour les personnes âgées

 Aide à l'autonomie

 Aide aux repas

 Accompagnements

 Présence de nuit

01 84 27 05 65

18 Rue Louis Haussmann
78000 Versailles



Petits-fils
SERVICES AUX GRANDS-PARENTS



petits-fils.com

Avis d'attribution

Les collectivités territoriales, leurs groupements ou leurs établissements publics peuvent confier la gestion d'un service public dont elles ont la responsabilité à un ou plusieurs opérateurs économiques. Retrouvez ici deux avis d'attribution.

CONTRAT DE DÉLÉGATION DE SERVICE PUBLIC POUR LA GESTION ET L'EXPLOITATION DU PARC DE STATIONNEMENT SOUTERRAIN NOTRE-DAME À VERSAILLES (2022 – 2029)

À l'issue de la procédure de mise en concurrence prévue par les articles du Code général des collectivités territoriales, le conseil municipal a voté à la majorité absolue des suffrages exprimés, au cours de la séance du 23 juin 2022, la délibération suivante :

Vu le Code général des collectivités territoriales et notamment les articles L.1411-1 à L.1411-18 et R.2222-2 et -3 ;

Vu la loi n° 2019-1428 du 24 décembre 2019 d'orientation des mobilités (dite LOM) ;

Vu la délibération du Conseil municipal de Versailles du 25 janvier 1980 portant sur l'attribution à la société Anonyme des Parkings de Versailles de la convention de concession relative à la construction et la gestion du parc de stationnement en ouvrage Saint-Cloud à Versailles ;

Vu la délibération du Conseil municipal de Versailles du 25 novembre 1988 relative à l'avenant n° 4 à la convention de concession du parc de stationnement de l'avenue de Saint-Cloud à Versailles, portant sur la construction de la première tranche de 350 places et l'exploitation du parc de stationnement de la place du marché Notre-Dame ;

Vu la délibération du Conseil municipal de Versailles du 24 mai 1991 relative à l'avenant n° 6 à la convention de concession du parc de stationnement de l'avenue de Saint-Cloud à Versailles, portant sur la construction de la deuxième tranche, pour un total de 700 places, et l'exploitation du parc de stationnement de la place du marché Notre-Dame ;

Vu la délibération N. D.2021.06.46 du Conseil municipal du 17 juin 2021 portant sur l'approbation du principe de la passation d'une délégation de service public (DSP) pour la gestion et l'exploitation du parc de stationnement souterrain Notre-Dame à Versailles ;

Vu l'avis favorable du Comité Technique de la ville de Versailles du 8 juin 2021 ;

Vu l'avis favorable de la Commission Consultative des Services Publics Locaux du 9 juin 2021 ;

Vu le budget des exercices et l'affectation des recettes correspondantes sur les imputations suivantes : chapitre 928 « Aménagement et services urbains, environnement », article 92822 « Voirie communale et routes », nature 70323 « redevance d'occupation du domaine public communal », service gestionnaire F5380 « DDAU - Mobilités et réglementation », localisation géographique 11495 « parking Notre-Dame », déclinaison pour les directions VOIPARK « parking », délégation VOIRI « voirie, déplacements urbains ».

1) retient l'offre de la société Indigo Infra, dont le siège social est situé, Tour Voltaire, 1 place des Degrés 92800 Puteaux La-Défense, comme délégataire pour la gestion et l'exploitation du parc de stationnement souterrain Notre-Dame à Versailles, pour une durée de 7 ans et 4 mois à compter du 1^{er} septembre 2022, prévoyant au profit de la Ville une redevance d'occupation du domaine public révisable de 200 000 € HT par an et une redevance variable correspondant à 35,15 % du chiffre d'affaires annuel, majorées du taux de la TVA en vigueur ;

2) autorise M. le Maire ou son représentant à signer le contrat de délégation de service public correspondant, ainsi que tous les documents s'y rapportant. ■



CONTRAT DE DÉLÉGATION DE SERVICE PUBLIC POUR LA GESTION DE L'ENLÈVEMENT, LA MISE EN FOURRIÈRE ET LA GARDE DES VÉHICULES SUR SITE DE LA VILLE DE VERSAILLES (2022 – 2027)

À l'issue de la procédure de mise en concurrence prévue par les articles du Code général des collectivités territoriales, le conseil municipal a voté à la majorité absolue des suffrages exprimés, au cours de la séance du 23 juin 2022, la délibération suivante :

Vu le Code général des collectivités territoriales et notamment les articles L.1411-1 à L.1411-18 et R.2222-2 et -3 ;

Vu le Code de la route et notamment les articles L.325-1 et suivants, R.325-1 et suivants, et R.417-1 ;

Vu l'arrêté interministériel du 14 novembre 2001 fixant les tarifs maxima des frais de fourrière pour automobiles ;

Vu la délibération n° 2016.07.94 du Conseil municipal de Versailles du 7 juillet 2016 portant sur l'approbation du principe de la délégation de service public sous la forme juridique d'un affermage comme mode de gestion de la fourrière automobile municipale ;

Vu la délibération n° 2017.06.75 du Conseil municipal de Versailles du 8 juin 2017 portant sur le choix du délégataire dans le cadre du renouvellement du contrat d'affermage précité ;

Vu la délibération n° D.2021.06.75 du Conseil municipal de Versailles du 17 juin 2021 portant sur l'approbation du principe de renouvellement de la délégation de service public sous la forme d'un affermage pour la gestion de la fourrière automobile de Versailles ;

Vu l'avis favorable du comité technique paritaire de la ville de Versailles du 8 juin 2021 ;

Vu l'avis favorable de la commission consultative des services publics locaux du 9 juin 2021 ;

Vu le budget des exercices et l'affectation des recettes correspondantes sur les imputations suivantes : chapitre « 921 « sécurité et salubrité publique », article 112 « police municipale », nature 757 « redevances versées par les fermiers et concessionnaires » ;

Vu le budget des exercices et l'affectation des dépenses correspondantes sur les imputations suivantes : chapitre « 921 « sécurité et salubrité publique », article 112 « police municipale », nature 62878 « à d'autres organismes ».

1) retient l'offre de la société SEFA, dont le siège social est situé allée les Matelots – 78000 Versailles, pour la gestion de la fourrière automobile municipale, pour une durée de 5 ans à compter du 1^{er} septembre 2022, prévoyant au profit de la ville de Versailles une redevance d'occupation du domaine public révisable de 7,10 € HT/m²/an, soit 43 487,50 € HT/an, une redevance pour frais de gestion et de contrôle révisable d'un montant de 5 000 € HT/an, ainsi qu'une redevance sur l'exploitation du service représentant 6 % du chiffre d'affaires total ;

2) autorise M. le Maire ou son représentant à signer le contrat de délégation de service public correspondant, ainsi que tous les documents s'y rapportant. ■

Retour
sur
SEPTEMBRE

Apollon



Versailles Live
**1 200 personnes
pour la finale !**

Le duo féminin Apollon a remporté avec brio le tremplin Versailles live dont la finale s'est tenue le 9 septembre, avenue de l'Europe, derrière le skatepark. L'événement, organisé par la Ville de Versailles, a rassemblé plus de 1 200 personnes, malgré le mauvais temps.

Aux côtés d'un jury de professionnels, 700 personnes du public ont voté, via leur smartphone et un QR code mis en place pour la soirée, pour Emma et Méganne (Apollon), qui ont gagné l'édition 2022.

Les petits Versaillais font leur rentrée



Comme chaque année, François de Mazières était aux côtés des parents, des enfants et de l'équipe éducative des écoles de Versailles afin de leur souhaiter une bonne rentrée scolaire. Accompagné de Claire Chagnaud-Forain, adjointe au maire déléguée à l'Enseignement, le maire s'est rendu à l'école Yves Le Coz, à l'école élémentaire Carnot, à l'école maternelle privée Sainte-Agnès, mais aussi à l'école maternelle Pierre Corneille, où il a pu découvrir la nouvelle cour « oasis». ■

Plus de 300 associations au forum

Sous la pluie, les Versaillais se sont donné rendez-vous le 10 septembre au forum des associations pour trouver toutes les activités à pratiquer pendant l'année. Pour ceux qui auraient manqué l'événement, retrouvez l'annuaire des associations versaillaises sur Versailles.fr.



Commémoration de la libération de Versailles

Il y a 78 ans, le 25 août 1944, la ville de Versailles était libérée de l'occupation allemande. Une cérémonie en hommage à ceux qui se sont sacrifiés pour notre liberté, s'est tenue le 25 août dernier devant le monument aux Morts, face à l'hôtel de ville, en présence de François de Mazières et des élus du territoire.

Arthur Bonnet

Cuisine & Rangement



Etude, conception
et réalisation de
vos projets

MONPOIX
Depuis 1975 à Versailles

28, rue de Satory
78000 Versailles

www.monpoix.fr 01 39 50 62 98

MISTER BEAN
UN GRAIN ENGAGÉ !

VOTRE
TORRÉFACTEUR
ÉCO-RESPONSABLE

BOUTIQUE
28 rue de Montreuil
VERSAILLES

- Thés en vrac bio
- Chocolats artisanaux bio
- Cafés en grain bio



MONTE CRISTO

Immobilier



6, rue de la Paroisse 78000 Versailles
01 30 83 00 44

www.montecristo-immobilier.com

Belles propriétés récemment vendues
par notre agence



Versailles Saint-Jean,
demeure 13 pièces
237 m² - terrain 611 m²



Versailles Ermitage,
Maison XVIII^e siècle
180 m² - terrain 310 m²



Le Chesnay, ancienne mairie,
propriété 10 pièces
220 m² - terrain 487 m²



Le Chesnay, Plateau
Saint-Antoine, vaste meillère
10 pièces 237 m² - terrain 506 m²

RECHERCHONS APPARTEMENTS ET MAISONS À VENDRE OU À LOUER
pour notre clientèle ciblée et solvable • Estimation gratuite

Journées européennes du patrimoine À la découverte de Versailles



Les 17 et 18 septembre, les promeneurs sont venus réviser leurs classiques ou pousser les portes des bâtiments municipaux à l'occasion des Journées européennes du patrimoine ! L'Espace Richaud de Versailles a ouvert ses portes pour des visites libres sur

l'histoire de l'ancien hôpital royal. La mairie, le théâtre Montansier et la bibliothèque ont accueilli des visiteurs, et dans le quartier Clagny-Glatigny, le Château de la Maye a proposé des ateliers autour de la taille de pierre... ■



Une cérémonie commémorative pour les Arméniens

Il y a 12 ans, la Ville inaugurait le monument arménien « Khatchkar », Croix de pierre, dans les jardins de l'hôtel de ville, à l'initiative d'Antoine Bagdikian, Président de l'Association nationale des anciens combattants et résistants arméniens. Ce monument, en tuf, pierre volcanique d'Arménie, a été érigé en l'honneur des Arméniens morts pour la France lors du 1^{er} conflit, dans la Légion d'Orient et à la mémoire des 1 500 000 Arméniens victimes du Génocide de 1915. La Ville de Versailles et l'Association nationale des anciens combattants et résistants arméniens ont célébré le 17 septembre à l'hôtel de ville l'anniversaire du monument, en présence de Hasmik Tolmajian, ambassadrice d'Arménie.

La pierre à l'honneur au château de la Maye

Le 15 septembre, la résidence d'artistes du château de la Maye a ouvert ses portes pour faire découvrir le métier de tailleurs aux jeunes. Le Fonds de dotation Verrecchia, qui accueille en résidence 11 artistes au sein du Château de la Maye, a organisé des séances de découverte du métier de tailleur de pierre pour les jeunes de Versailles et d'Aulnay-sous-Bois avec l'artiste Kuamen. ■



De Beyrouth à Versailles

Le 9 septembre à l'hôtel de ville, François de Mazières a inauguré l'exposition « De Beyrouth à Versailles » en présence de Rami Adwan, ambassadeur du Liban en France et de Nicole Hajjar, conseillère municipale. Au programme de cette semaine des patrimoines du Liban : archéologie, cinéma, éveil et découverte.

EMPLOI

DOSSIER ⇒ EMPLOI



FONCTION PUBLIQUE
TERRITORIALE

MÉTIERS DU DROIT

MÉTIERS DE LA
RESTAURATION

AIDE À LA
PERSONNE

EMPLOI

DES ACTIONS PLUS CIBLÉES

Création d'une Mission Emploi, déploiement de 4 salons thématiques, renforcement du partenariat avec les acteurs de l'emploi et les entreprises qui recrutent... Depuis deux ans, la Ville impulse une nouvelle dynamique au service des Versaillais en transition professionnelle.

Après avoir longtemps capitalisé sur l'organisation d'un grand événement annuel autour de l'emploi, Versailles a décidé en 2021 de faire évoluer son modèle et d'adopter une stratégie plus segmentée et pragmatique. **Objectifs : mieux répondre aux besoins de tous les demandeurs d'emploi, ainsi qu'à ceux des entreprises locales qui recrutent, et renforcer la dynamique partenariale locale.**

Valoriser l'écosystème local

Pour piloter et déployer cette nouvelle approche, la Ville s'est dotée début 2021 d'une Mission Emploi. Installée au sein de la Maison des associations et de l'emploi, cette dernière s'est tout d'abord attachée à mieux faire connaître les acteurs institutionnels et associatifs du territoire investis dans l'accompagnement des demandeurs d'emploi et des porteurs de projet. Et ils sont nombreux à Versailles ! **À côté des acteurs publics comme Pôle Emploi, l'Apec ou encore la Mission locale de Versailles, la Ville compte près d'une dizaine d'associations, regroupant près de 300 experts bénévoles, mobilisés sur l'emploi.** Tout un écosystème qui s'est impliqué aux côtés de la Ville dans le développement d'outils et de rencontres pour permettre aux Versaillais d'identifier les ressources qui correspondent à leur situation et à leur projet professionnel (*voir page 27*).

Des rendez-vous de l'emploi mieux orientés

L'autre grand levier aujourd'hui actionné par la Mission Emploi pour répondre de manière plus efficace aux besoins des

Versaillais en recherche d'emploi et pour soutenir l'emploi local, porte sur l'organisation de **3 grands salons à destination de publics cibles (les femmes, les seniors et les jeunes)**, dont le retour à l'emploi peut parfois s'avérer plus complexe. Lancés en mars 2021 et construits en collaboration avec l'ensemble des partenaires emploi, ces rendez-vous annuels visent à apporter des réponses concrètes aux candidats au regard de leurs problématiques et de leurs parcours professionnels via des rencontres avec de nombreuses entreprises locales dont les besoins en recrutement correspondent à leur profil. Des spécialistes du retour à l'emploi ou des organismes de formation sont également présents.

Enfin, chaque temps fort s'accompagne de conférences thématiques, de séances de coaching et de découverte de filières métiers inédites. En novembre dernier, cette offre complète et ciblée s'est étoffée avec la réalisation d'un salon destiné aux associations de retour à l'emploi dont la prochaine édition se déroulera le 17 novembre prochain. De quoi appuyer un peu plus la nouvelle politique impulsée par la Ville en faveur de l'emploi. ■

“ **Les Rendez-vous de l'emploi, c'est déjà plus de 1 000 candidats accueillis depuis la fin du confinement, près de 150 recrutements réalisés et 116 experts mobilisés.** ”



Dominique Roucher-de Roux,*Première adjointe au maire, déléguée au Développement économique, à la Transition écologique, à l'Emploi et aux Affaires générales***Quelle est la situation de l'emploi à Versailles ?**

Il faut retenir que les taux d'activité sont à Versailles toujours supérieurs à ceux de la France métropolitaine, de façon parfois très importante, y compris chez les femmes, ce qui peut bousculer certaines idées reçues. Seuls les jeunes (15-24) sont moins en activité, du fait de la poursuite de leurs études. Un point de vigilance: la part des femmes dans la demande d'emploi qui est supérieure à la moyenne régionale (Versailles 52,5 %, IDF 49,5 %, source pôle emploi, T2 2022). Aujourd'hui, les actions prioritaires de la Ville en matière d'emploi sont bien sûr en direction des 4 200 demandeurs d'emploi (T2 2022). Mais plus largement, les enjeux de la Ville dans ce domaine consistent à proposer aux Versaillais des emplois, qui correspondent à leurs aspirations tout en répondant aux besoins des entreprises du territoire.

Comment envisagez-vous le rôle de la Ville en matière d'emploi ?

La Ville a un rôle majeur à jouer dans le domaine de l'emploi. Sa bonne connaissance de la population et du tissu économique local ainsi que ses relations étroites avec les acteurs qui agissent pour l'emploi et l'insertion sur le territoire, la placent dans une position privilégiée pour fédérer, animer et mobiliser ce riche écosystème autour de l'emploi. Elle doit en être en quelque sorte le facilitateur. C'est dans cette perspective que nous avons créé la Mission Emploi qui depuis près de deux ans maintenant s'attache à impulser une nouvelle dynamique pour rapprocher



les personnes en recherche d'activités avec les offres des entreprises locales et favoriser le maillage des structures locales d'accompagnement. C'est aussi ce qui nous a conduits à faire récemment évoluer la Maison des associations en Maison des associations et de l'emploi, un véritable lieu ressources et d'animations, proposant des ateliers emploi pour créer du lien, favoriser l'émulation, trouver de nouvelles pistes...

Comment est née l'idée des salons de l'emploi ciblés ?

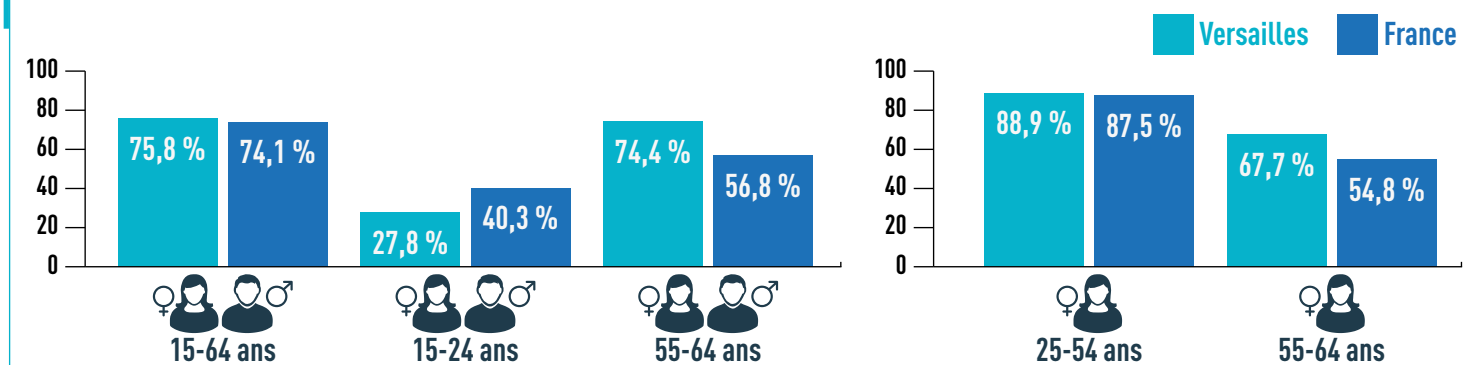
C'est justement en partant de l'analyse du marché de l'emploi, des difficultés des entreprises à recruter et des remontées de terrain de nos partenaires que nous avons imaginé la création d'événements réguliers et segmentés autour de l'emploi. Nous avons commencé par un salon

spécial destiné aux jeunes, population particulièrement touchée par la crise économique liée au Covid-19, puis très vite s'est imposée à nous la nécessité d'organiser également des rendez-vous pour les femmes et les seniors. À travers ces événements, notre ambition est de répondre de manière plus efficiente aux besoins des demandeurs d'emploi au regard de leur profil mais aussi aux souhaits des entreprises. Si la rencontre de l'offre et de la demande d'emploi reste l'objectif majeur, notre volonté est aussi de faire émerger de nouvelles pistes pour des salariés désireux de se reconvertir, de devenir indépendants, de créer leur entreprise ou de reprendre une activité après une longue interruption. C'est tout l'intérêt de disposer d'un important réseau de partenaires institutionnels et associations locales de retour à l'emploi pour les accompagner dans leur parcours.

Quel bilan dressez-vous des premiers rendez-vous ?

Le bilan est très positif. Nous avons d'excellents retours aussi bien de la part des candidats que de la part des entreprises qui sont de plus en plus nombreuses à participer. Pour beaucoup, c'est l'occasion de se faire connaître, de rencontrer de futurs collaborateurs et d'échanger avec d'autres acteurs du territoire. ■

“ Notre objectif ? Rapprocher les aspirations des Versaillais en matière d'emploi et les besoins des entreprises du territoire. ”

Taux d'activité* des 15-64 ans et des femmes à Versailles et en France (chiffres Insee 2019)

* Rapport entre le nombre d'actifs (personnes en emploi et chômeurs) et l'ensemble de la population correspondante.

2^e Rendez-vous de l'emploi pour les femmes

Après le succès de la 1^{re} édition, la Ville de Versailles reconduit le salon professionnel dédié à l'emploi des femmes, le jeudi 13 octobre.

Vous êtes à la recherche d'un nouvel emploi ? Vous envisagez de vous lancer dans la création d'entreprise ? Vous êtes à l'affût de nouvelles sources d'inspiration professionnelle ? Pour toutes ces raisons et bien plus encore, le salon professionnel pour les femmes est fait pour vous !

Accompagnement, formation, recrutement

Une trentaine d'experts seront notamment présents : des entreprises locales à la recherche de nouveaux profils, des professionnels de la formation et de l'accompagnement de projet, des réseaux de femmes entrepreneurs. Des conférences et des séances de flash coaching seront par ailleurs proposées pour enrichir la réflexion des femmes en quête de nouvelles orientations professionnelles.

« L'objectif des séances de flash coaching individuel est d'aider les participantes, à prendre du recul et à se poser les bonnes questions sur leur projet professionnel », précise Gilles Paganon, responsable du pôle Yvelines de l'association de coachs professionnels EMCC.



Cette 2^e édition portée par la Ville est organisée en collaboration avec l'Apec et Pôle Emploi ainsi que les villes de Chesnay-Rocquencourt et de Vélizy-Villacoublay.

Parcours inspirants

Parmi les nouveautés 2022 :

- un pôle recrutement plus étoffé avec une dizaine d'entreprises contre cinq en 2021 ;
- la présence du collectif ViveS du groupe Bayard Presse qui animera une conférence « Osons l'oseille » ;
- une table ronde autour de six femmes aux parcours inspirants. ■

Le 13 octobre de 9 h à 13 h à l'hôtel de ville
Inscription gratuite en ligne sur [versailles.fr/emploi](https://www.versailles.fr/emploi)

BILAN 2021

286 candidates
23 exposants
516 entretiens
43 sorties positives
deux mois après l'événement

« Nous proposons des offres d'emploi variées, souvent locales, avec une composante flexibilité. Venez partager vos questionnements et aspirations avec nous, rien ne remplace une rencontre authentique ! »

Marie Oliveau,
fondatrice et dirigeante
de Talent sur Mesure



« C'est un salon extrêmement bien organisé et pensé avec une offre complète, adaptée à tous les profils. J'ai beaucoup apprécié l'accompagnement en coaching proposé sur le salon et même après, ainsi que les échanges et partages de contacts avec d'autres femmes. C'est essentiel pour la confiance ! »

Charlotte Deltail,
embauchée au CIG
suite au salon 2021

Des postes porteurs de sens, près de chez vous

« L'ADN de notre groupe de conseil et de communication est de travailler sur des projets liés à l'intérêt général. Cela nous amène à réunir des métiers inattendus et à chercher des profils très variés, en termes d'expertises comme de niveaux de qualification. Venez nous rencontrer le 13 octobre ! »

Sandrine Canavaggio,
Directrice planning stratégique, Groupe Rouge Vif

Des ateliers post-salon

Dans le prolongement de la manifestation, la Mission Emploi proposera deux ateliers à la Maison des associations et de l'emploi.

Lundi 17 octobre : « Travail : qu'est-ce que je veux vraiment ? Clarifier mon projet et mes attentes », par le cabinet de recrutement Talent sur Mesure.

Jeudi 20 octobre : « développer la confiance en soi pour développer son projet professionnel », séance de coaching animée par l'association EMCC.

Inscriptions sur [versailles.fr/emploi](https://www.versailles.fr/emploi) ou sur le salon.
Attention, nombre de places limité.

Seniors : des atouts à faire valoir

De nouvelles perspectives d'emploi ont été proposées aux candidats seniors, à l'occasion du 3^e salon thématique organisé par la Ville et ses partenaires en mars dernier.

Objectif: lever les freins liés à l'âge rencontrés par les seniors sur le marché de l'emploi en dépit de leur expérience et savoir-faire.

Si ces 20 dernières années, le taux d'emploi des 55-64 ans s'est fortement accru en France, passant de 37 % en 2003 à 56,1 % en 2021, selon les chiffres du ministère du Travail, il reste très inférieur à la tranche d'âge précédente. Un constat que partage Versailles où le **taux d'emploi des 55-64 s'établissait à 68,7 % en 2019 contre 85,9 % pour les 25-64 ans**. Cet écart traduit les difficultés des seniors à retrouver le chemin de l'emploi. Pourtant, ces derniers semblent aujourd'hui plutôt bénéficier d'une bonne image auprès des cadres dirigeants d'entreprises. Selon une étude réalisée par le cabinet Robert Walters Management de Transition, exposant sur le salon, séniorité rime avant tout avec expérience (77 %), expertise (53 %) et transmission (35 %). De quoi ouvrir de belles perspectives aux seniors.

Envisager d'autres statuts

Pour les aider à valoriser ces atouts et les accompagner dans leur parcours, Versailles a organisé en mars avec l'Apec, Pôle Emploi et le CIG (spécialiste de l'emploi public territorial) un salon professionnel réunissant des entreprises à la recherche de profils expérimentés, des associations de retour à l'emploi et des organismes de formation. **Objectifs: aider les seniors à envisager d'autres statuts (management de transition, entrepreneur, portage salarial...), leur permettre de faire le point sur leur projet et les orienter vers des structures d'accompagnement adaptées.** Plusieurs conférences et ateliers complétaient ce premier rendez-vous de l'emploi des seniors qui a attiré plus de 250 candidats et 27 exposants. ■



« Ayant moi-même été en situation de recherche d'emploi à deux reprises, l'idée de mettre mes connaissances et mon expérience au profit des demandeurs d'emploi m'a été apparue comme une évidence. Mon choix s'est alors dirigé vers SNC, dont j'apprécie le mode de fonctionnement en binôme. Le salon des seniors nous a permis de rencontrer une trentaine de demandeurs d'emploi dont une dizaine que nous avons ensuite accompagnée dans leurs démarches. »

Véronique Jamin,
bénévole accompagnateur chez Solidarités
Nouvelles face au Chômage



« À l'INRIA (Institut national de recherche en sciences et technologies du numérique), nous sommes régulièrement à l'affût de profils seniors car ce sont bien souvent des personnes déjà opérationnelles et dotées de fortes compétences. Le fait d'avoir notre siège installé tout près de Versailles et de proposer des conditions de travail parfois plus souples que dans le secteur privé, notamment au niveau des horaires, peut également s'avérer séduisant pour des salariés en 2^e partie de carrière qui recherchent stabilité et proximité. »

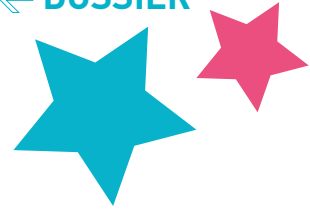
Nadège Mesbah, RRH à l'INRIA,
exposant sur le salon emploi seniors

XpertZon : une option innovante pour les profils experts

« Au croisement de l'évolution des formes de travail vers plus de flexibilité, XpertZon met en relation des TPE-PME à la recherche de cadres expérimentés pour des besoins ponctuels et des experts confirmés, qu'ils soient indépendants, en période de transition professionnelle ou retraités actifs, désireux d'apporter et de valoriser leurs compétences professionnelles. 800 freelances proposent déjà leurs services sur la plateforme. »

Hubert de Launay, président d'XpertZon à Versailles
xpertzon.fr

Des jeunes sur la voie de l'emploi



En mai 2021, à l'issue des périodes de confinement, la Ville a choisi d'agir en priorité pour l'emploi des jeunes, fragilisés sur le marché de l'emploi. Le 1^{er} salon Rendez-vous de l'emploi jeunes a été imaginé, reconduit depuis en mai 2022, pour offrir des opportunités de job d'été, d'emploi étudiant, CDD ou CDI à tous les jeunes Versaillais.

Organisé en collaboration avec la Ville du Chesnay-Rocquencourt, la Mission locale de Versailles et Pôle Emploi, le Rendez-vous de l'emploi jeunes a été conçu pour répondre aux besoins spécifiques des jeunes (recherche d'un job d'été, premier emploi, contrat en alternance...) et des entreprises qui recrutent.

Une centaine de jeunes recrutés en deux ans

Pour garantir la réussite de cette opération, la Ville de Versailles et ses partenaires privilégient depuis son lancement la venue d'entreprises du secteur privé (Nature & Découvertes, Décathlon, Leroy Merlin, Trianon Palace...) ou d'acteurs du domaine public (Ville de Versailles, Château de Versailles...) ayant des postes à pourvoir immédiatement et adaptés aux profils des jeunes. Une formule qui s'est avérée payante dès la première édition et confirmée depuis par les bons résultats enregistrés à l'issue de l'opération 2022. **Au total, près d'une centaine de jeunes ont ainsi été recrutés en**

deux ans. Outre la mise en lien direct avec des entreprises, les Rendez-vous de l'emploi réunissent également plusieurs acteurs spécialisés dans l'accompagnement des jeunes à l'instar de la Mission locale ou d'Yvelines Infos Jeunes. Et pour ceux qui seraient tentés par des missions en auto-entrepreneurs, la Chambre de commerce et de l'industrie de Versailles (CCI) est présente pour répondre à leurs questions et les guider dans leurs démarches. ■

Prochaine édition en mai 2023.

CHIFFRES

Les Rendez-vous de l'emploi jeunes, c'est :

60 exposants

722 candidats

Plus de 1 000 entretiens réalisés

Près de 100 recrutements en deux ans



La nouvelle vitrine de la Mission locale

La Mission locale de Versailles s'est récemment dotée d'un nouveau site Internet. Une mine d'informations pour les 16-25 ans à la recherche d'un emploi ou d'une formation.

missionlocale-versailles.org

« J'ai eu connaissance du Rendez-vous de l'emploi jeune par mon père. Étant élève en terminale au Lycée Hoche, je cherchais un emploi pour l'été et ce job-dating me semblait être une bonne occasion à saisir ! J'ai donc passé des entretiens avec différentes entreprises, et j'ai été rappelée rapidement par plusieurs d'entre elles. Mon choix s'est porté sur le Printemps, pour un contrat saisonnier de conseillère de vente. Je participerai assurément à la prochaine édition. »

Eva Potteau,
étudiante



« Les entreprises locales ont beaucoup à gagner en participant aux différents salons de l'emploi initiés par la Ville. C'est l'opportunité de faire découvrir leurs métiers et de rencontrer des candidats qui habitent les Yvelines, gage souvent de stabilité. La nouvelle formule des Rendez-vous de l'emploi destinés aux jeunes nous a permis de rencontrer beaucoup de jeunes talents et de leur faire découvrir dans le cadre de 10 emplois d'été, l'univers de l'hôtellerie et de la restauration. Cela nous a permis de susciter des vocations et de renforcer nos équipes pour la haute saison. »

Diane Turcry, directrice Ressources humaines de l'hôtel Waldorf Astoria Versailles - Trianon Palace



Samedi 1^{er} octobre : Babysit'dating

C'est bien souvent pour les jeunes l'occasion de décrocher un premier job ! La 12^e édition du Babysit'dating se déroule le 1^{er} octobre à l'hôtel de ville, de 14 h à 17 h, lors du Forum parents-enfants.





La Ville recrute !

Avec près de 2 000 agents, 140 métiers et environ 200 personnes recrutées par an (fonctionnaires ou contractuels), la Ville figure aujourd'hui parmi les principaux employeurs du territoire.

Au 1^{er} septembre dernier, elle affichait une soixante d'offres d'emploi sur son site Internet dans des domaines d'activité très variés : administratif, animation, culture, éducation, médico-social, sécurité, technique.

LES COULISSES

Outre la publication en continu des postes à pourvoir, la Mission Emploi et la DRH de la Ville organisent également depuis près d'un an des rendez-vous réguliers avec les acteurs de l'emploi pour mieux faire connaître les métiers des agents. Le 1^{er} décembre dernier, elles ouvraient par exemple les portes des services techniques, le 21 avril celles des maisons de quartier ou encore le 7 juillet

des espaces verts. Depuis le lancement de ces opérations intitulées « Dans les coulisses... », une centaine d'acteurs de l'emploi y ont participé.

Consultez les offres de la Ville et toute l'actualité emploi sur :

Versailles.fr/emploi
 LinkedIn.com/villedeversailles



Les sessions d'orientation de l'agence Autonomy

Créée par les départements des Yvelines et des Hauts-de-Seine, l'agence Autonomy s'est donné pour mission de favoriser l'autonomie à domicile des personnes âgées ou en situation de handicap. Elle s'investit également dans la valorisation des métiers de l'autonomie auprès des demandeurs d'emploi. Dans ce cadre et suite à une convention signée avec la Ville de Versailles en novembre 2021, elle organise des permanences (sur rendez-vous) un mardi sur deux à la maison de quartier Prés-aux-Bois. Elle propose également 3 fois par an des sessions d'orientation autour de la « Valorisation et sensibilisation aux métiers des services à la personne ». Depuis 2021, 86 candidats ont participé aux sessions d'orientation et aux permanences. La prochaine session se déroulera du 17 au 21 octobre à la maison de quartier Prés-aux-Bois.

AU PROGRAMME :

5 jours consacrés à la présentation des métiers et des formations du secteur de l'aide à la personne avec l'intervention de professionnels, jeux de rôle, construction des étapes du projet professionnel, coaching. Réunion d'information et d'inscription mardi 11 octobre à 13 h 30 à l'hôtel de ville (salle Montgolfier).

Inscription au 07 88 43 64 22 ou à nikidouif@agence-autonomy.fr
 www.agence-autonomy.fr

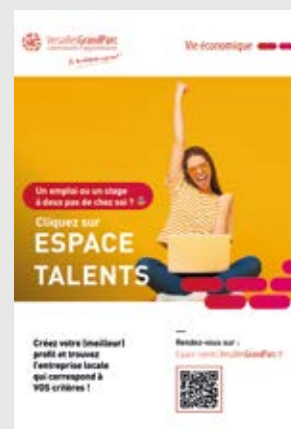
Le site Espace Talents de Versailles Grand Parc

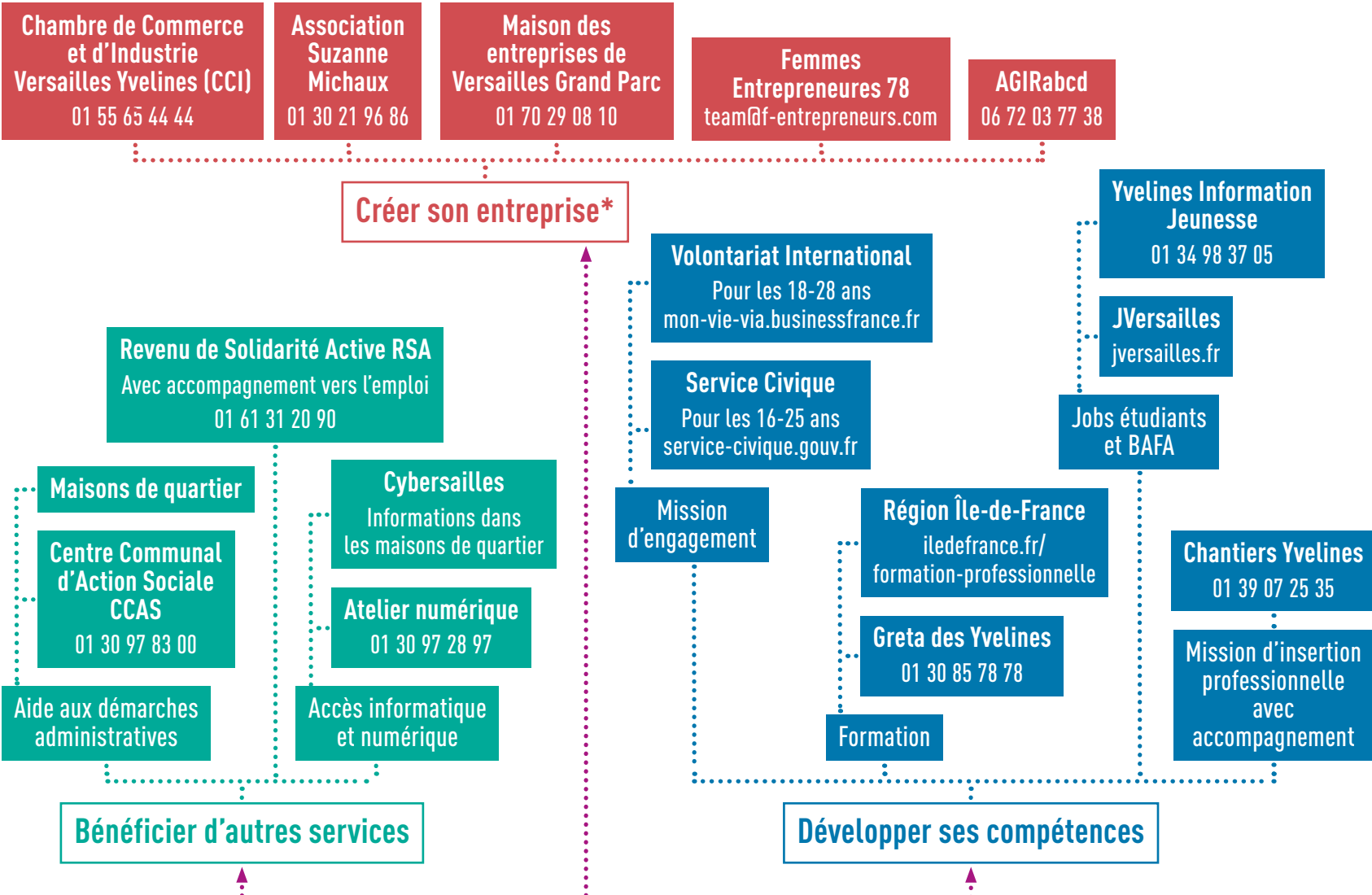
Depuis novembre 2021, c'est le nouvel atout numérique de la Communauté d'agglomération Versailles Grand Parc en faveur de l'emploi.

Conçu pour faciliter le rapprochement de l'offre et de la demande locales, le site « Espace Talents » permet aux demandeurs d'emploi d'enregistrer leur CV et de trouver d'un simple clic les meilleures offres correspondant à leur profil.

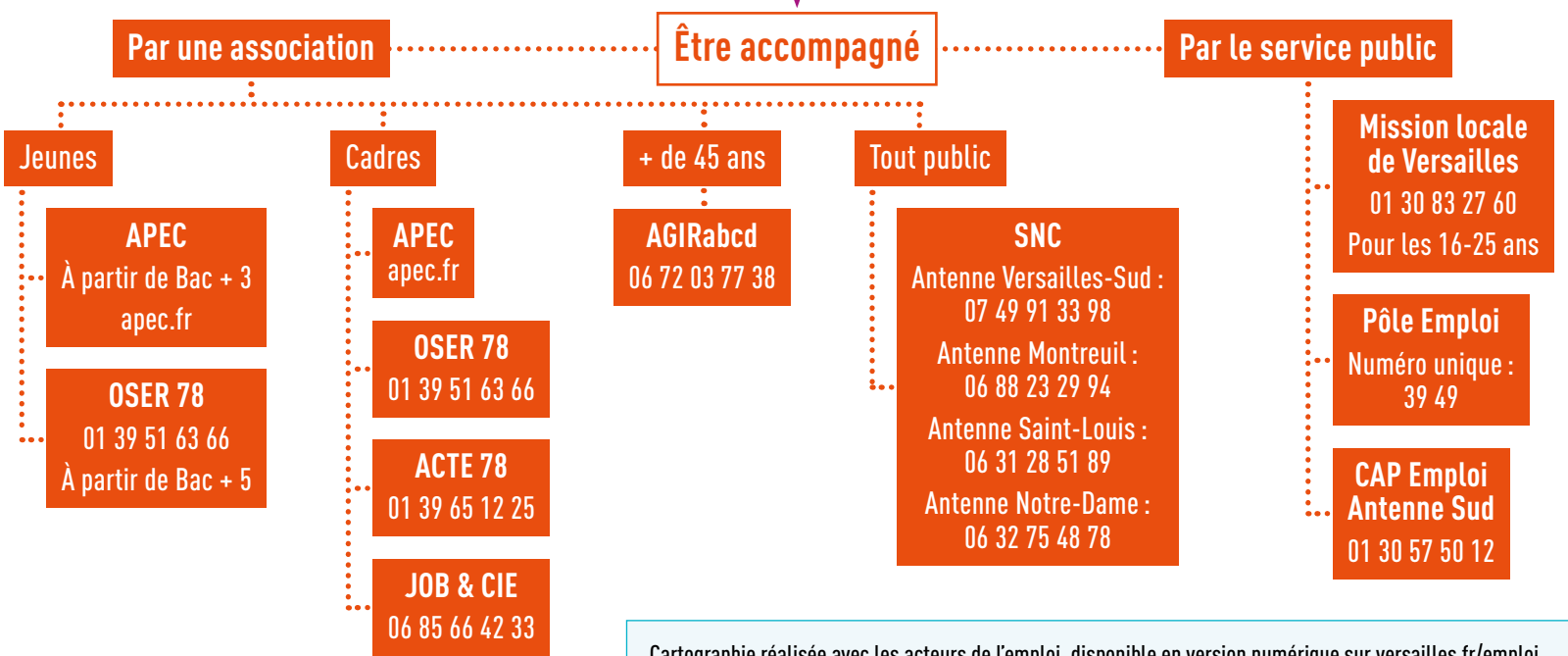
Entièrement gratuite, la plateforme numérique s'adresse également aux entreprises du territoire qui, via un espace dédié, peuvent déposer leurs annonces, recevoir des réponses et accéder à la CVthèque. Espace Talents, c'est aussi de nombreuses infos et actualités sur l'emploi et le territoire.

espace-talents.versaillesgrandparc.fr





VOS INTERLOCUTEURS À VERSAILLES POUR TROUVER UN EMPLOI



Cartographie réalisée avec les acteurs de l'emploi, disponible en version numérique sur versailles.fr/emploi
 * une cartographie de l'écosystème de la création d'entreprise est également en ligne sur versailles.fr/emploi
 Ces outils sont enrichis et mis à jour régulièrement (emploi@versailles.fr)



LAURE
DARY
IMMOBILIER

16 ans d'expérience à Versailles



À retrouver sur mon site

www.lauredary-immo.com

contact@lauredary-immo.com

06 23 40 92 68

« Un regard différent sur l'immobilier »



VERSAILLES

**Pour publier votre annonce
dans le magazine Versailles
contactez le 01 30 21 18 20**



48 000 exemplaires • 8 numéros par an
Distribution dans toutes les boîtes aux lettres de la ville

VERSAILLES · FR



LMP
Les Ménages Prévoyants

**SOURIEZ,
VOUS ÊTES PROTÉGÉS.**

1 MOIS OFFERT SUR WWW.MUTUELLELMP.FR

*VOIR CONDITIONS SUR LE SITE
11 RUE ALBERT SARRAUT - 78000 VERSAILLES
11 RUE DE LA PAIX - 94300 VINCENNES

Hymago Énergie, une énergie zéro impact et inépuisable !

La société Hymago Énergie, créée à Versailles en juin 2019, développe une solution productrice d'une énergie renouvelable 24h/24 grâce à l'hydrolien fluvial. Entretien avec son créateur Arnaud Chalret du Rieu.

L'idée a germé il y a quelques années dans le cours d'eau d'une propriété familiale de l'Aveyron. L'objectif étant d'utiliser la puissance de l'eau circulante, Arnaud créé une hydrolienne flottante fluviale mobile en récupérant un vieux catamaran. L'idée fonctionne et il décide de se lancer dans une aventure entrepreneuriale pour développer son invention, aujourd'hui brevetée à l'INPI.

Une technologie singulière

Cette hydrolienne à taille humaine exploite la force motrice du cours d'eau afin de faire tourner des alternateurs en continu ; ce qui n'est pas possible avec une éolienne ou un panneau solaire qui sont des énergies intermittentes. Elle se pose sur un faible tirant d'eau et ne nécessite aucun ouvrage d'art ou bétonnage pour être amarrée sur les berges des cours d'eau.

Une première levée de fonds en Love Money, associée au dispositif régional de subvention Innov'UP, permet à l'entreprise de financer une étude de faisabilité et de fabriquer un premier démonstrateur opérationnel en 2020. Avec les autorisations de Ports de Paris, le premier démonstrateur est présenté aux Voies Navigables de France (VNF), au port fluvial du Pecq, en août de la même année.

Suite à une expérimentation d'une semaine sur le canal de La Neste dans les Pyrénées en 2020, la preuve de concept est certifiée par l'Apave. Cette dernière valide la capacité de l'hydrolienne à produire de l'énergie en continu et de manière sécurisée en vue d'être réinjectée dans le réseau Enedis.



Objectif : 4 sites en France en 2023

En 2022, Hymago Énergie optimise la structure et la transportabilité de sa technologie. Grâce à une levée de fonds et un financement de BPI France, la start-up finance sa R&D pour une deuxième génération de prototype. Elle structure son équipe opérationnelle par de nouvelles recrues et prépare la pré-industrialisation d'un parc de 4 hydroliennes, avant la fin de cette année, qui devra valider son modèle d'affaire de producteur d'énergie renouvelable prédictible. L'entreprise dispose déjà d'un engagement de rachat d'énergie de la part d'un énergéticien reconnu et le projet a déjà été autorisé par les autorités publiques (DRIEE et DREAL). Labellisé par France Water Team, pôle de compétitivité des métiers de l'eau d'Hydreos, l'entreprise se démarque par la facilité de mise en place de son projet : en moins d'une journée d'installation, une

“ Le projet a été de produire une énergie renouvelable qui respecte la continuité environnementale des cours d'eau, qui soit biosourcée, 100% décarbonée, non intermittente, sans consommer de ressources et avec l'avantage de restituer les sites à leur état d'origine en fin d'exploitation. ”

hydrolienne peut être opérationnelle pour ses clients. L'exploitation sera suivie à distance par des systèmes informatiques d'IoT (l'Internet des objets) pour les mesures environnementales, les données d'exploitation ainsi que la vidéo-surveillance.

À ce jour, Hymago Énergie attend la validation par Enedis de raccorder sa solution au réseau électrique et poursuivre son développement par l'installation d'autres hydroliennes sur 3 autres sites en France courant 2023.

Pour aller encore plus loin

Le prochain défi d'Hymago Énergie réside dans l'optimisation de son produit : augmenter l'efficacité énergétique et l'allègement de la structure avec des flotteurs imprimés en 3D afin de neutraliser au maximum son bilan carbone de fabrication, notamment. ■

Hymago Énergie • 14, rue du Hazard
06 59 39 79 71 • www.hymago.fr

Les nouvelles boutiques de Versailles

Elles se sont récemment installées dans les rues de Versailles. Ce sont les nouvelles boutiques. Un reflet de la diversité des enseignes de la ville : beauté/santé, culture/loisirs, goût/saveurs, maison/décoration, mode/accessoires, multimédia, restaurant, services et se déplacer/sortir.



Golosità

Cuisine italienne et burgers.
85, rue de la Paroisse
09 73 88 97 72
www.golosita.fr



L'Atelier

Atelier de réparation de téléphones mobiles.
25, rue des États Généraux
07 86 28 02 42
latelier78.com



Le Chocolat Alain Ducasse, Le Comptoir Versailles

Artisan chocolatier.
15, rue du Maréchal Foch
01 73 95 02 43
www.lechocolat-alainducasse.com/fr



Sweet Josie

Marchand de glaces.
9, rue Hoche
01 39 67 07 76



Terres de café

Meilleur torréfacteur de France. Cafés de spécialité.
6, rue des Deux Portes
09 88 42 21 91
www.terresdecafe.com/fr



Tripletta

Pizzeria napolitaine.
2, place Charost
01 30 24 28 83
triplettapizza.com

Le Versailles des créateurs : le rendez-vous créatif et familial de l'automne

Après un été très inspirant, près d'une centaine de créateurs viendra présenter une nouvelle collection riche de nouveautés et de savoir-faire artisanal français. Entre préparation des cérémonies ou des fêtes de fin d'année à venir, événements familiaux, amicaux ou professionnels, chacun y puisera à l'envie des idées cadeaux pour faire plaisir ou se faire plaisir. Bijoux, mode, accessoires, décoration, art... l'édition d'automne promet de belles surprises pour les grands et les petits. Des ateliers créatifs enfants et ados gratuits, une chasse aux trésors pour découvrir les talents des créateurs, récompensée par de magnifiques lots, seront également proposés aux familles.

Samedi 8 octobre de 10 h à 20 h, place du marché Notre-Dame
Renseignements : themacreations@orange.fr
ou [leversaillesdescreateurs2022](https://www.facebook.com/leversaillesdescreateurs2022)



Encadrement et abat-jour : vos solutions décoratives uniques

Encadreur et abat-jouriste, l'artisan d'art Sandrine de Fornel habille votre intérieur en donnant vie à vos projets d'encadrement et de luminaire. Du sur-mesure, de l'authenticité et une réalisation qui ne ressemblera à aucune autre.

« Autrefois, encadrer avait pour but premier de conserver. Aujourd'hui, l'encadrement met en lumière l'objet, la photo, l'huile, la gravure... Tout peut être encadré, et c'est mon travail de sublimer la pièce à présenter, de la médaille de guerre au tutu de danse, en choisissant l'ensemble des matériaux qui s'y prêtent le mieux », confie Sandrine de Fornel, à l'œuvre depuis 20 ans.

Il en est de même pour les abat-jour, conçus de toutes pièces en fonction du pied de lampe, de son époque, du style, de la taille, de l'intérieur du client et de ses attentes.

La carcasse, soit l'ossature de l'abat-jour, va être habillée de papier, parfois dessiné par Sandrine elle-même, aux couleurs plus subtiles, moins plates; ou encore de soie, de tissus parfois chinés dans un esprit de recyclage... Le choix est libre, le résultat unique.

« Qu'il s'agisse du cadre ou de l'abat-jour, je consacre du temps à l'étude, au conseil et à la conception. J'aime



ce travail manuel et l'idée de concevoir un objet qu'on ne verra nulle part ailleurs », conclut-elle.

Sandrine de Fornel propose également quelques cours d'encadrement dans son magasin le mardi toute la journée. Il reste quelques places! Avis également aux artistes qui aimeraient exposer: cet espace de création vous prête ses murs! ■

Encadrement et abat-jour

7, rue des Deux Portes

06 01 31 02 88

Mercredi à vendredi de 14 h à 19 h et le samedi de 10 h à 19 h

sandrinedefornel.atelier@gmail.com

Galerie Madeleine : les bijoux anciens se racontent

Installée au carré des Antiquaires, la Galerie Madeleine sublime des bijoux anciens allant du XVIII^e siècle aux années 1980. Passionnée d'élégance et de mode, Véronique Ribeaucourt sélectionne ses bijoux pour leur histoire et leurs émotions, heureuse de pouvoir les transmettre et de les voir s'associer à des pièces plus modernes.

Ouverte depuis un an, cette galerie s'inscrit dans le charme et le raffinement du quartier des Antiquaires de Versailles. Ici, le temps s'arrête et inspire. Dans cet écrin, Véronique Ribeaucourt, formée en gemmologie à l'Institut Nationale de Gemmologie (ING) et en bijouterie à la Haute École de Joaillerie (HEDJ), sélectionne des bijoux essentiellement du XVIII^e et XIX^e siècles, de l'Art nouveau, de l'Art déco, jusqu'aux années 1980. « J'ai une vraie passion pour les bijoux, surtout ceux de nos régions françaises, qui racontent l'histoire d'une époque, des histoires de famille et de transmission », raconte Véronique.

Dans cette galerie, les bijoux sont présentés par association. Les périodes et les matières s'alliant pour suggérer l'émotion. « Cette émotion est un critère important pour moi, dans ma sélection auprès des collectionneurs avec lesquels je travaille, auprès des familles qui me les apportent ou bien lors des séances de vente. » Ces bijoux s'adressent à tous. « Dans notre époque actuelle, le vintage, la seconde-main sont populaires surtout auprès des jeunes », se réjouit Véronique.

Colliers, bracelets, bagues, boucles d'oreille, broches, pendentifs, médailles, torques, croix régionales, la galerie rassemble toute



une gamme de bijoux à l'authenticité assurée. « Je travaille également en collaboration avec des professionnels pour des réparations, des modifications et des créations de bijoux. Je procède à des expertises de bijoux et accompagne mes clients en me mettant en quête de bijoux sur demande », conclut-elle. ■

Galerie Madeleine • Carré des Antiquaires • 19, passage de la Geôle

Jeu de 14 h à 19 h, du vendredi au dimanche de 11 h à 19 h et sur rendez-vous les mardi et jeudi matin

07 64 72 91 12

madeleineversailles@yahoo.com

Instagram : madeleine_versailles_bijoux

www.proantic.com/galerie/galerie-madeleine (Versailles)

Daniel FÉAU

BELLES ADRESSES - À PARIS ET AILLEURS



Le Chesnay - 2 050 000 €

À la limite de Versailles, élégante maison édictée en 1880 de 260 m² bénéficiant d'une belle terrasse et d'un jardin exposé sud. Elle se compose d'un vaste séjour avec cheminée, de deux pièces de vie, d'une salle à manger ouvrant sur la terrasse, d'une cuisine et de six chambres. Une cave et trois garages. Réf : 7093046



Versailles - Notre-Dame - 2 480 000 €

Dans un hôtel particulier du XVIII^e siècle, appartement d'apparat de 222 m² offrant 4,50 mètres d hauteur sous plafond. Il comprend quatre pièces en enfilade incluant un salon, une salle à manger, une bibliothèque et une suite parentale ; ainsi qu'une lumineuse cuisine et un bureau. Deuxième chambre indépendante possible dans la bibliothèque et un grenier. Réf : 7158653



Versailles - Montbauron - 832 000 €

En plein cœur de Versailles, lumineux appartement de 81 m² doté d'une belle hauteur sous plafond. Récemment rénové, il a conservé ses éléments anciens tels que son parquet et ses cheminées. Il offre un salon, une cuisine équipée et trois chambres dont une suite parentale. À proximité des transports en commun et des commerces. Réf : 7211102



Viroflay - Rive Droite - 1 670 000 €

Édictée sur une parcelle de 670 m², maison en pierre de taille de 250 m² bénéficiant d'une terrasse avec piscine et d'un jardin arboré. Elle inclut un séjour avec cheminée ouvrant sur la terrasse, une cuisine équipée avec accès au jardin à travers une véranda chauffée, un bureau et cinq chambres dont une suite avec dressing. Une salle de jeux, une salle de fitness, une cave et un garage. Réf : 7342426

Daniel FÉAU *Versailles*

12 rue Hoche - 78000 Versailles
versailles@danielfeau.com
01 88 88 37 13

www.danielfeau.com

France Canapé révèle votre salon

France Canapé Versailles s'inscrit comme le spécialiste incontournable en matière de confection de canapés. Modernes, classiques, en tissu ou en cuir... il y en a pour tous les goûts et toutes les décorations intérieures.

Depuis toujours, France Canapé conjugue la qualité des matières et le sens du détail afin que chaque canapé révèle votre salon. Tissu ou cuir, canapés déhoussables ou tapissiers, les collections sont destinées aux amateurs de belles lignes. Qu'ils soient actuels, classiques ou contemporains, les canapés de la maison française s'adaptent à votre intérieur et à toutes les surfaces, des grands canapés ultra-confortables pour les séjours hors normes ou des mini canapés pour des appartements plus petits, car ce n'est pas parce que l'on manque de place qu'il faut se priver de confort. Ici, les canapés sont déclinés en canapés d'angle, droits, deux places, trois places, fixes ou convertibles.

Élément essentiel du mobilier d'une habitation, le choix de votre canapé mérite toute votre attention.

L'équipe vous accueille à Versailles en magasin pour que vous puissiez apprécier le confort, toucher les matières et découvrir la qualité des canapés de la marque. Forts de leur expérience et de leur professionnalisme, Patricia et Aurélien sont là pour vous accompagner dans votre projet. ■



DE MÈRE EN FILLES
FRANCE CANAPÉ



France Canapé
30, rue du Maréchal Foch
Du lundi au samedi 10 h 30 - 19 h
Dimanche 15 h 30 - 18 h 30
01 84 80 82 78
versailles@francecanape.com
www.francecanape.com

Marrakech Gourmet : tout le Maroc dans votre assiette

Depuis 2011, Marrakech Gourmet éveille vos papilles avec une cuisine marocaine traditionnelle et généreuse. Désormais, plus de restauration sur place mais la même carte disponible en formule à emporter ou à la livraison. Simple et tout aussi bon !

Dans le quartier Saint-Louis, le Marrakech Gourmet est une véritable institution. Il faut dire que depuis 2011, année de l'ouverture du restaurant, Mohamed Azaha et son équipe régalaient les Versaillais et tous les aficionados de la cuisine marocaine. Tagines, grillades, pastillas, couscous, crêpes berbères, salade d'oranges à la marocaine et autres spécialités rivalisent de goût et de saveurs. Fraîcheur et authenticité des plats garanties !

Depuis un an, il n'y a plus de restauration sur place possible. Mais l'ensemble de la carte est disponible à la vente à emporter ou à la livraison via les 3 plateformes en fonction à Versailles.

Au choix : un menu complet composé d'un plat, d'une boisson et d'un dessert à 18 €, un menu Box couscous à 12,80 € ou bien une formule sandwich By Marrakech Gourmet, de 10,90 € à 13,90 €. Fait de pain marocain, au choix de viandes varié ou végétarien, il s'accompagne de pommes de terre kemia. Les plus gourmands pourront bien sûr agrémenter la fin de leur repas de délicieuses pâtisseries marocaines accompagnées d'un thé à la menthe chaud ou froid.



Avis aux entreprises et aux particuliers: le Marrakech Gourmet accompagne tous vos événements d'affaires, privés ou familiaux. ■

Marrakech Gourmet
64, rue d'Anjou
Du mardi au dimanche de 11 h 30 à 14 h 30 et de 18 h à 21 h 30,
le vendredi uniquement le soir de 18 h à 21 h 30
01 75 45 50 15
www.marrakech-gourmet.fr

Retour sur les travaux de l'été

Écoles, infrastructures, parcs, voiries... Comme chaque année, l'été est propice à la réalisation des travaux dans les quartiers. Voici quelques exemples des chantiers menés par les agents de la Ville et les autres opérateurs.

RAMPE SAINT-MARTIN



Création d'une piste cyclable.

CHANTIERS



Création de la maison de quartier.

RUE DES ÉTATS GÉNÉRAUX



Travaux sur les réseaux.

ÉCOLE MATERNELLE PIERRE CORNEILLE



Réaménagements (matériaux naturels, sol plus perméable) de la cour de l'école en cour oasis.

PLACE DU MARCHÉ NOTRE-DAME



Renouvellement du réseau chaleur.

CARREFOUR SAINT-LOUIS



Renouvellement du réseau chaleur.

MULTI-ACCUEIL DES PETITS-BOIS



Réaménagement du jardin, des jeux extérieurs et du mobilier urbain.

CARRÉ À LA FONTAINE



Travaux de rénovation.

BOULEVARD DE LA RÉPUBLIQUE



Création d'une piste cyclable.

HÔTEL DE VILLE



Création d'un accueil partagé pour les directions de l'Urbanisme, des Logements et du Stationnement.



Chaussures pour Enfants

De grandes marques classic, mode et confort
Kickers - Pom d'Api - Shoopom - Falcotto/Naturino
Beberlis - Stones and Bones - New Balance

Et plus encore...

- Très large choix
- Le juste prix
- Large éventail de styles
- Conseil individuel et compétent
- Des premiers pas jusqu'à la taille 36

mimi

RETROUVEZ-NOUS À NOTRE NOUVELLE ADRESSE

75, rue de la Paroisse 78000 Versailles

Tél. 09 86 39 63 35

Bon d'achat*

5 €

* Valable jusqu'au 31/10/2022
Utilisable en une seule fois pour l'achat d'une paire de chaussures



Contactez-nous : 01 30 83 82 00
ou accueil@residencemederic.com

La Résidence avec services Médéric propose des appartements de standing sécurisés, confortables, modernes et adaptés aux seniors dans un cadre social et culturel de qualité.

RÉSIDENCE MÉDÉRIC

53-55, rue Exelmans • 78000 Versailles

Plus de renseignements sur www.residencemederic.com





La cathédrale se dévoile

Les travaux de la cathédrale Saint-Louis avaient pris un peu de retard mais l'édifice, construit par l'architecte Jacques Hardouin-Mansart de Sagonne entre 1743 et 1754, a retrouvé sa splendeur. Le chantier consistait à nettoyer, reprendre quelques pierres et restaurer les trois portes ainsi que des vitraux en façade. Les échafaudages ont été retirés (ou presque) pour dévoiler de nouveau ce chef-d'œuvre architectural.

Mieux comprendre les marquages au sol

Représenté par des inscriptions fluos sur le sol de notre espace public, le marquage-piquetage des réseaux est la première étape obligatoire avant tout commencement de travaux de voirie ou de réseaux souterrains.



Marquage-piquetage à Versailles.

La réglementation encadrant les procédures pour effectuer les travaux dans la ville a considérablement évolué. Aujourd'hui, les risques d'accidents et d'incidents ont largement diminué lors de travaux.

Construire sans détruire

Depuis le 1^{er} juillet 2012, la réglementation implique que tous les acteurs (exploitant, maître d'ouvrage, entreprise, particulier...) doivent rendre plus sûrs leurs projets à proximité des réseaux aériens, enterrés ou subaquatiques.

Au-delà des procédures d'échange d'informations, une obligation du texte de loi stipule que tous les réseaux (GrDF, Enedis...) présents en sous-sol dans la zone d'emprise des chantiers devront être anticipés en phase étude

et matérialisés en suivant des prérogatives techniques détaillées.

Dans le cadre de ce plan d'actions anti-endommagement des réseaux, le téléservice www.reseaux-et-canalizations.gov.fr est mis en place.

Concrètement, toute personne envisageant de réaliser des travaux a l'obligation de consulter le téléservice afin d'obtenir la liste des exploitants auxquels ils devront adresser les nouvelles Déclarations réglementaires de projet de travaux (DT) et d'intention de commencement de travaux (DICT). Ce guichet unique remplace le dispositif de recensement des réseaux et de leurs exploitants géré avant 2012 par chaque commune. ■

Renseignements complémentaires sur www.reseaux-et-canalizations.gov.fr

Des marquages-piquetages temporaires

Le marquage indiquera le positionnement et la précision du réseau et/ou du branchement. Le code couleur permettra de connaître le type de réseau présent.

Ainsi, des campagnes de détectations sont menées par les différents gestionnaires et le marquage au sol fait partie des étapes nécessaires pour capitaliser cette donnée.

Deux techniques existent pour détecter les réseaux : le champ électromagnétique ou le géoradar.

Code couleurs du marquage-piquetage selon la nature des réseaux

Électricité BT, HTA ou HTB, éclairage ; Feux tricolores et Signalisation routière.

Gaz combustible (transport ou distribution) et Hydrocarbures.

Produits chimiques.

Eau potable.

Assainissement et Pluvial.

Chauffage et Climatisation.

Télécommunications ; Feux tricolores et Signalisation routière ; TBT.

Zone d'emprise multi-réseaux.

Indications utiles au chantier, autres que celles relatives aux ouvrages.

Versailles s'agrandit !

Après plusieurs années d'exploration pour un éventuel transfert de territoire passant de Jouy-en-Josas à Versailles, le quartier du Pont Colbert est officiellement rattaché à la cité royale.

Le quartier du Pont Colbert est une section de la ville de Jouy-en-Josas, d'une superficie de 2,7 hectares, enclavée dans le territoire de la ville de Versailles et séparée du reste de Jouy-en-Josas par la N12. Cette situation avait motivé une requête des riverains de ce quartier, qui vivaient difficilement l'éloignement du centre-ville de Jouy-en-Josas, de ses services de proximité et leur séparation administrative du territoire versaillais.

Les 16 foyers et 6 entreprises qui composent le quartier avaient donc exprimé leur souhait d'être rattachés à la ville de Versailles. Une demande commune a alors été envoyée par les Villes de Versailles et de Jouy-en-Josas (délibération du 17 décembre 2018 pour la Commune de Jouy-en-Josas, et du 21 février 2019 pour celle de Versailles), en vue de saisir la Préfecture des Yvelines, comme le prévoit la loi.



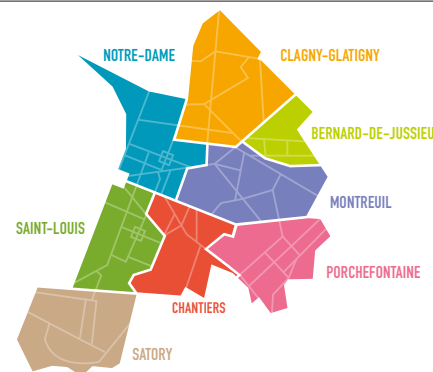
Avis favorable à l'unanimité

Le Préfet des Yvelines a dès lors prescrit l'ouverture d'une enquête publique portant sur la modification des limites territoriales. Cette enquête s'est déroulée du 25 mai au 15 juin 2021 et le rapport a conclu favorablement

et unanimement à la démarche de rattachement du quartier du Pont Colbert au territoire de Versailles, validant ainsi, après l'avis rendu des Conseils municipaux, le projet de modifications des limites territoriales. Bienvenue à ces nouveaux Versaillais !

Le point sur les travaux en ville

Voici, quartier par quartier, les principaux travaux d'assainissement, d'électricité, d'enfouissement des réseaux ou de voirie prévus en octobre.



Légende

Am aménagement urbain
Ch château
El électricité
G gaz
R enfouissement des réseaux aériens
V restructuration de la voie

Plus d'informations en temps réel sur le site Internet de la Ville www.versailles.fr (rubrique En 1 clic - Travaux voirie et assainissement).

CHANTIERS

avenue de Paris (El + G)
 rue Édouard Lefebvre (Eau)
 rue de Limoges (V)
 rue Benjamin Franklin (V)
 rue des États Généraux (El + Ch)

CLAGNY-GLATIGNY

rue Jacques Lemercier (V)
 avenue de Normandie (V)

MONTREUIL

rue de la Bonne Aventure (R)

NOTRE-DAME

place André Mignot (El)
 rue Jean Houdon (G)
 rue Jouvencel (G)

PORCHEFONTAINE

allée Eugénie Lépine (Am + V)

SAINT-LOUIS

carré à la Fontaine (Am)
 carré au Puits (Am)

RÉSIDENCE SERVICES SENIORS LES TEMPLITUDES VERSAILLES



Gardez votre indépendance en toute sécurité

Convivialité

Espaces Club : salons,
bar, piano, salle de sport
Terrasse et jardin
Animations variées

Confort

Appartements privatifs
du studio au 3 pièces
en location nue
Balcon, parking

Liberté

Proche des commerces
et des transports
Restaurant traditionnel
midi et soir 7j/7*

Sécurité

Surveillance 24h/24
Réception et conciergerie 7j/7
Aide et accompagnement
à domicile*



Notre équipe est à votre service
pour vous renseigner sur
nos formules d'accueil et nos tarifs.

RÉSIDENCE LES TEMPLITUDES

18 rue du Refuge - 78000 Versailles

Tél. : **01 39 53 31 89**

www.lestemplitudesversailles.com

Domus

www.domusvi.com



VERSAILLES

La Ville de Versailles recrute des animateurs Pour l'année scolaire 2022-2023

**Restauration scolaire, accueil périscolaire
et les mercredis en période scolaire
Emploi du temps modulable**

Envoyer votre CV à :
recrutement.animation@versailles.fr

Plus d'informations sur versailles.fr

VERSAILLES · FR



Attention aux arnaques !

Nouvelle arnaque en vogue, celle des horodateurs, qui consiste à dérober le code de carte bancaire des personnes âgées ou vulnérables.

Parfois déguisés en policiers ou en gendarmes, les arnaqueurs profitent du fait que leurs victimes aient des difficultés à utiliser la machine et proposent leur aide afin de payer. La victime compose alors son code confidentiel sans se méfier. Puis l'escroc profite d'un moment d'inattention de la victime pour lui faire croire que sa carte a été absorbée par l'horodateur. L'arnaqueur peut alors repartir avec la carte et le code confidentiel. **Autre variante**: le voleur fait croire à une personne en train de payer au parcmètre qu'il n'a que des billets sur lui, et lui demande si elle peut régler son stationnement avec sa carte bancaire, contre un remboursement immédiat en liquide. L'arnaqueur regarde le code confidentiel de la victime, puis lui fait croire que le paiement n'a pas marché, subtilise discrètement la carte et s'en va.



Toujours être vigilant

Pour éviter de vous faire avoir, prenez toujours garde à bien dissimuler votre code de carte bancaire en toute situation.

À savoir également : **les horodateurs n'avalent jamais les cartes**, et que si quelqu'un affirme le contraire, cette personne essaye

probablement de vous duper. En cas de vol de carte, faire immédiatement opposition, pour éviter que le voleur ait le temps de dérober de l'argent.

En cas de comportement suspect, faites le « 17 ». La police nationale prévient à son tour la police municipale. ■

“ En cas de comportement suspect, faites le « 17 ». ”

Enquête publique pour la ZAC Satory Ouest

Dans le cadre du projet d'aménagement du futur quartier de Satory Ouest, l'Établissement public d'aménagement Paris-Saclay organise, conjointement avec la Préfecture des Yvelines, une enquête publique portant sur le dossier d'autorisation environnementale unique.



Cette autorisation environnementale regroupe notamment les autorisations du projet liées à la Loi sur l'eau (eaux pluviales, zones humides, eau potable, eaux usées, ...) et aux espèces protégées.

L'enquête publique se déroulera **du 29 septembre au 28 octobre 2022 et sollicitera les contributions de tous via un registre dématérialisé et la mise en place de permanences** de la commissaire enquêteur désignée, Brigitte Morvant, à l'hôtel de ville de Versailles (salle Marcel Denis) les 29 septembre, 14 et 15 octobre de 9 h à 12 h; le 19 octobre de 9 h à 12 h (permanence téléphonique au 01 30 97 81 00); et le 28 octobre de 14 h à 17 h. **Une réunion publique d'informations sera organisée le 13 octobre à 18 h 30 à l'Université Ouverte** pour répondre à toutes les interrogations sur le dossier et sur le projet. ■

Versailles.fr



Handicap, répondre aux essentiels du quotidien

La Ville s'engage toujours plus auprès de la population porteuse de handicap en développant des réponses à ses besoins dans tous les secteurs de la vie quotidienne.

La politique de la Ville de Versailles couvre toutes les étapes de la vie d'un citoyen, de la petite enfance à la fin de vie. **Éducation, culture, emploi, vie citoyenne, mobilité, aménagements urbains... rien ne doit être oublié.** En lien constant avec les associations impliquées dans la prise en charge du handicap, et sur la base d'un diagnostic établi en 2011, la Ville réaffirme son engagement auprès des personnes présentant un handicap en adaptant si nécessaire l'offre, afin de répondre pleinement aux besoins de cette population. **Devant le nombre d'aménagement requis, les 11 référents Handicap missionnés dans les différents services de la Ville sont chargés de développer des solutions adaptées aux personnes porteuses de handicap.** Deux fois par an, ces derniers présentent et soutiennent de leur expertise les réalisations et projets à mener, aux fins d'une mise en cohérence des actions conduites par la Ville autant que par ses partenaires.

“ Les besoins spécifiques des Versaillais sont pris en compte dans toutes les politiques de la Ville. La seule Commune n'a toutefois pas toutes les réponses à toutes les situations. C'est donc ensemble, les associations, les partenaires, les familles et les agents de la Ville et du CCAS que nous pouvons trouver les réponses adaptées, grâce à une collaboration bienveillante et enrichissante de part et d'autre. C'est ici l'occasion de remercier chacun pour son engagement à faire progresser les choses et à préserver l'atmosphère accueillante de notre ville. ”

Corinne Bebin, adjointe au maire déléguée à la Santé et au Handicap

En pratique sur le terrain

PETITE ENFANCE

- **Accueil de 25 tout-petits porteurs de handicap** ou avec des problèmes de santé dans les crèches et multi-accueils (*chiffres 2021*).
- **Embauche d'un Aide médico-psychologique (AMP)** supplémentaire.
- **Modification du projet éducatif** en faveur de l'enfant porteur de handicap.
- **Formation de 162 agents de la petite enfance** aux troubles du neuro-développement.
- **Aménagement de la crèche Veslot** avec un accès rue de plain-pied et pose d'un revêtement de sol contrasté non glissant et non meuble dans la cour.



ÉDUCATION ET LOISIRS



- **Accueil de 216 enfants porteurs de handicap** sur l'ensemble des établissements scolaires pour l'année scolaire 2020-2021.
- **Intégration de la nouvelle Unité d'enseignement maternelle autisme (UEMA)** à l'école maternelle des Dauphins pour 7 enfants âgés de 3 ans souffrant de troubles autistiques.
- **Accueil d'enfants de l'IME Le Rondo** sur les temps périscolaires à l'école élémentaire Lafitan et à l'école maternelle Honoré de Balzac.
- **Participation de 1 500 enfants à la Journée des droits de l'enfant** du 24 novembre 2021 consacrée aux différents types de handicap.
- **Extension de l'école Lully-Vauban dans les nouvelles normes d'accessibilité.**

- **Accueil de 13 enfants, de 6 à 13 ans porteurs de handicap**, en Accueil de loisirs sans hébergement (ALSH), Contrat local d'accompagnement scolaire (CLAS) ou encore en séjours.

VIE SOCIALE

- **Animation d'ateliers pour les jeunes** de la maison Saint-Joseph, de l'IME Le Rondo et du foyer de vie la Maison d'Éole.
- **Construction du futur Office de tourisme place Lyautey dans les nouvelles normes d'accessibilité.**



Animation scolaire dans le cadre du Championnat du monde de judo sourd à Versailles.

SPORT

- **Accueil tout au long de l'année d'enfants porteurs de handicap au Centre d'initiation sportive.**
- **Participation de 900 élèves scolarisés du CP au CM2 aux Journées olympiques et paralympiques.**
- **Initiation de 650 enfants au judo et à la Langue des Signes Française** à l'occasion du dernier Championnat du monde de judo sourd à Versailles (oct. 2021).
- **Accompagnement des associations sportives dédiées au handicap** et disposant d'une section adaptée (JKC Versailles judo karaté jiu-jitsu, ELCV78 les Chesnay-Versailles basket, CHV club hippique de Versailles, Racing club de France RCF).



Les Olympiades du Vivre ensemble 2022.

ACCEO : la solution d'accessibilité téléphonique et physique des personnes sourdes et malentendantes

Ce dispositif permet aux personnes sourdes ou malentendantes, sourd-aveugles et aphasiques de disposer, via une application téléchargeable gratuitement sur leur poste de travail ou leur téléphone mobile, d'un accès direct à des services de Transcription Instantanée de la Parole (TIP), d'interprétation en Langue des Signes Française (LSF), de visio-codage Langue française Parlée Complétée (LPC) ou bien encore de transcription automatique (TXT).

Grâce à l'intermédiaire d'opérateurs spécialisés, les personnes sourdes peuvent contacter par téléphone les différents services en temps réel. 95 % des appels sont traités en moins de 30 secondes. Le collaborateur Acceo et l'utilisateur sourd ou malentendant appellent alors l'établissement ou réalisent directement l'échange en face-à-face avec l'interlocuteur entendant.

Acceo, c'est aussi AcceoLangues, la possibilité pour un établissement de se rendre accessible sur place aux personnes entendant non-francophones : plus de 100 langues disponibles.

La Ville et le CCAS vont s'équiper de cette solution dès la fin de l'année.

Plus d'information sur www.acceo.fr



CULTURE



L'accessibilité au Musée Lambinet.

- À la Bibliothèque centrale: **réalisation d'un livret en Facile À Lire et à Comprendre (FALC)** et impression d'un livret en gros caractères sur l'exposition « La curiosité d'un prince: le destin du cabinet ethnographique du comte d'Artois ».
- À l'Université ouverte de Versailles: **mise en place de cours de Langue des Signes Française** basés sur les objectifs définis par le Cadre Européen Commun de Référence pour les Langues (CECRL).

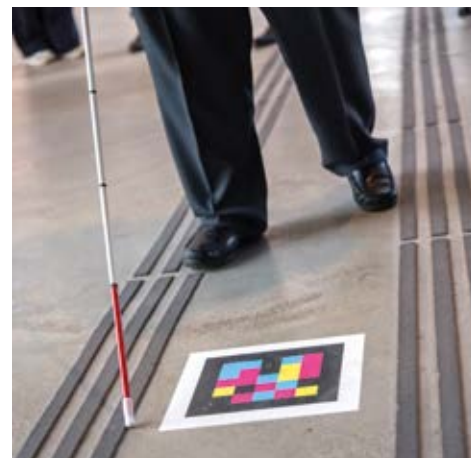
- **Événement inclusif « Café Signes »**, lieu d'échange et de partage autour de la Langue des Signes Française (LSF).
- **Rénovation du Palais des congrès dans les normes handicap** et inclusion de personnes porteuses de handicap aux différents événements.

CITOYENNETÉ ET ACCÈS AUX DROITS

- **Transcription en FALC des informations générales de la Ville** de Versailles sur le site Internet et l'application de la Ville de Versailles.
- **Mise en place de 5 panneaux FALC** intitulés « Comment je vote ? » dans tous les bureaux de vote lors des dernières élections municipales de 2020, présidentielles et législatives de 2022.
- **Accompagnement par le Centre communal d'action sociale (CCAS)** de 201 adultes et 35 enfants handicapés dans leurs démarches liées à la santé, aux droits, au logement et au lien social.



AMÉNAGEMENTS URBAINS



- **Aménagements du boulevard de la République avec mise en contraste visuel et tactile du revêtement du sol de la piste cyclable et de la piste des piétons** et sécurisation des passages piétons par des bandes podotactiles, potelets, pavés de part et d'autre et feux sonorisés pour l'orientation des personnes déficientes visuelles.
- **Réfection du cheminement et du revêtement de sol square aux Puits** pour un accès aux personnes à mobilité réduite.
- **Réalisation d'un parcours de balisage sonore** dédié aux déplacements des personnes déficientes visuelles, avec l'installation de balises sonores connectées permettant de s'orienter en toute autonomie du pôle multimodal des Chantiers vers l'hôtel de ville. ■

L'inclusion par le travail

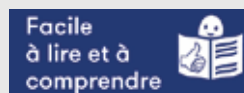
Un ESAT, établissement ou service d'accompagnement par le travail, est un milieu protégé dans lequel des travailleurs en situation de handicap évoluent à leur rythme, sur des missions adaptées à leur handicap. « Cette structure leur permet de venir au boulot, de côtoyer leurs collègues, d'avoir une vie comme les autres, inclus dans la société », raconte Sacha Dokic, moniteur de l'atelier FALC. « Il a plusieurs ateliers à l'ESAT dont un dédié au FALC », précisent collectivement les travailleurs. « Le FALC est une méthode de retranscription, permettant de simplifier les documents pour qu'ils soient compris de tout le monde, sans aide. Un document FALC se destine à tous : les personnes en situation de handicap, les étrangers, les personnes âgées... Nous travaillons sur tous types de document. Aujourd'hui, nous retranscrivons un document de la Sécurité routière », raconte Pierre, travailleur à l'Esat. « Nous travaillons aussi pour les mairies, simplifiant le contenu de leur site Internet par exemple, les musées, les compagnies d'assurances... », complètent ses collègues. « Entre nous, ce sont des échanges permanents. Nous réfléchissons aux formulations, à la forme qui est toute aussi importante », concluent Pierre, François, Gisèle, Cindy, Richard et Delphine et Sacha, heureux de pouvoir s'investir dans leurs missions au quotidien.



ESAT, Atelier FALC, Carrières-sur-Seine

À noter

D'ici peu, outre sa mise à niveau, le site Internet de la Ville publiera des articles en FALC. **Qu'est-ce que le FALC ? Qu'est-ce que le CCAS ? Qu'est-ce qu'une maison de quartier ? Mes démarches à la mairie... Des documents simplifiés, tant dans leur forme que dans le fond, à retrouver dans la « rubrique FALC » pour permettre à tous d'accéder à une information claire.**



Parole à nos acteurs et partenaires

« Nous accueillons aujourd'hui 5 enfants en situation de handicap. À l'image des autres enfants, ils ont besoin d'un cadre de loisirs, tout autant de s'amuser, de partager avec les autres. Notre rôle est de les accueillir comme ils sont et de nous adapter à leurs besoins. L'échange est donc essentiel : celui avec les familles, les professionnels et les spécialistes du handicap. Pour privilégier leur intégration, il est important de développer nos compétences. La maman d'un jeune que nous accueillons nous a enseigné les principaux gestes de la langue des signes. Nous avons, par la suite, créé des ateliers, mis en place des jeux avec les enfants pour qu'eux-mêmes puissent communiquer ensemble. Le suivi avec les familles est essentiel. La confiance est primordiale. Nous n'avons pas toutes les clés, mais le temps nous est précieux dans la construction de nos relations avec l'enfant. La bienveillance du groupe accompagne l'enfant en situation de handicap qui peut ainsi s'épanouir et s'ouvrir aux autres. Les uns apprennent alors des autres. C'est la magie du vivre ensemble. »

Jean-Marie Godde,
référent animateur ALSH de la maison de quartier Clagny-Glatigny



« Depuis le début de l'année, le centre de loisirs Marcel Lafitan accueille tous les mercredis matin 2 enfants de notre IME Le Rondo. Une petite fille les a rejoints depuis quelques semaines maintenant. Ils ont 10 et 8 ans et se sont parfaitement intégrés aux enfants du centre à qui nous avons parlé de leur arrivée. Ils ont posé beaucoup de questions sur le handicap, étaient quelque peu intrigués mais le courant est très vite passé entre eux. Les uns comme les autres étaient curieux de se découvrir. Il faut savoir qu'un des deux enfants en situation de handicap utilise une communication non verbale. Nous avons donc appris quelques signes simples aux enfants du centre pour les premiers contacts. Ils jouent ensemble, font des sorties ensemble. L'adaptation s'est très bien passée et de belles amitiés se sont créées. »

Nolwenn,
éducatrice spécialisée à l'IME Le Rondo

« Beaucoup de choses ont été faites en ville pour les déficients visuels. Avec notre association, Valentin Haüy, nous intervenons en amont des projets urbains pour optimiser les questions de balisages, de cheminement, de sonorisation des feux... Boulevard de la République, la piste cyclable a été faite dans un revêtement différent de celui de la partie réservée aux piétons, une démarcation essentielle pour se repérer. Il reste encore beaucoup de choses à faire, mais nous avançons dans le bon sens, dans un excellent partenariat avec la Ville. »

Dominique Boucheron,
association Valentin Haüy



Vous ne le saviez peut-être pas jusqu'à la pandémie du Covid 19 mais sachez que **maintenir ou débiter une activité sportive est primordial pour la santé**. Elle participe au **renforcement du système immunitaire** et **agit positivement sur le bien être mental** et physique. Votre club **CAPTONIC** s'adresse à toutes les personnes désireuses de pratiquer une activité sportive quel que soit le niveau. **Nos équipes de coachs** disponibles et motivés **vous accompagnent et vous aident** à progresser et à atteindre vos objectifs. Ainsi, vous bénéficierez, si vous le souhaitez, de **3 rendez-vous personnalisés**, de la mise en place d'un **programme adapté** avec suivi et bilan.



LA PISCINE

Profitez de nos nombreux cours d'**AQUAGYM** et de leur efficacité (aqua-bodybike™, aquawork™, aquadynamic™, aquatonus™, aquacombat), basés sur un travail cardio vasculaire d'équilibre et de musculation favorisant l'amincissement, la remise en forme et le bien être. Profitez également de la piscine en dehors des cours. Elle est libre d'accès.

RETROUVEZ SÉRÉNITÉ ET BIEN-ÊTRE

Soyez en phase avec votre corps et retrouvez cette sensation de bien-être épanouissante. Evacuez le stress, oubliez vos tracas, lors des séances de **YOGA, PILATES, BODYBALANCE, STRETCHING, AQUAFITNESS, ...** Prêlassez-vous dans le **HAMMAN**, le **SAUNA** et la **PISCINE**.



GARDEZ LA LIGNE

Grâce à nos équipements, augmentez votre endurance en particulier sur nos machines de **CARDIO-TRAINING** et de **MUSCULATION**.

BOOSTEZ VOS PERFORMANCES SPORTIVES ET REPOUSSEZ VOS LIMITES

Travaillez à des fréquences plus toniques dans le respect de votre corps lors de nos cours collectifs de **BODYATTACK, BODYCOMBAT, RPM, SPRINT,...** Participez aux cours en **SMALL GROUP TRAINING** et **CIRCUIT TRAINING** pour un renforcement musculaire et l'amélioration de votre endurance. Complétez par l'utilisation de nos machines de **MUSCULATION**.

Nous accordons une très grande importance à l'hygiène de nos équipements et de nos clubs. Nous nous assurons donc quotidiennement de fournir un cadre et des équipements de qualité à tous nos adhérents.

Venez nous rencontrer, Votre club vous attend !



**VOTRE
SAC DE SPORT
OFFERT***



AVEC LE CODE **MAGVERSAILLES**

Qui dit vacances, dit Sport Vacances !

Afin de favoriser le sport pour tous et la découverte de pratiques sportives, Sport Vacances étend ses temps d'accueil pour permettre aux familles d'en bénéficier plus largement. Descriptif.

À chaque période de vacances scolaires, la Ville propose aux enfants versaillais le dispositif « Sports Vacances » qui leur permet de découvrir et de s'initier à de nombreuses Activités physiques, sportives ou artistiques (APSA). Inscrit dans une volonté de mettre la population en mouvement en luttant notamment contre les problématiques liées à l'inactivité et la sédentarité, le dispositif Sport Vacances encourage les enfants âgés de 3 à 12 ans à la pratique physique et sportive. Les séances sont encadrées par des éducateurs sportifs diplômés qui ont pour objectifs de donner goût à la pratique et d'aider les enfants à trouver leur(s) sport(s) de prédilection pour qu'ils puissent s'engager dans une



« Le Cercle d'Escrime Versaillais (CEV) est toujours content de pouvoir faire découvrir sa discipline lors des stages sportifs organisés par la Ville. Cela permet aux jeunes de s'adonner à un sport qu'ils n'ont pas l'habitude de pratiquer. »

Jean-Charles Besset, maître d'arme au CEV, intervenant sur Sport Vacances

pratique pérenne. Dans ce cadre, le tissu associatif local est également sollicité pour étoffer l'encadrement et le contenu proposé.



Un temps d'accueil élargi, une formule plus complète

Soucieuse de répondre toujours plus aux attentes des familles versaillaises, la Ville, via sa direction des Sports, fait évoluer en cette rentrée son fonctionnement en proposant des temps d'accueil plus pratiques pour les familles. Elles pourront désormais déposer leur(s) enfant(s) le matin dès 8 h (anciennement 9 h), et le soir le(s) récupérer jusqu'à 17 h 30 (anciennement 17 h). La pause méridienne de 12 h à 13 h 30 est non incluse dans le dispositif.

Par ailleurs, afin de permettre aux enfants de s'engager pleinement dans les activités, de favoriser le lien social en créant une cohé-

« En tant qu'éducateur sportif, c'est un vrai plaisir d'initier et d'engager les enfants sur des sports aussi bien collectifs, qu'individuels ou d'oppositions. Ensemble, ils évoluent et progressent de jour en jour, en développant leur stratégie, leur jeu et leur physique. »

Benjamin Barras, éducateur sportif

sion forte et de permettre un développement moteur et cognitif optimal, les stages sportifs se dérouleront sur une semaine entière de 5 jours de présence avec la possibilité pour les enfants de s'inscrire sur les matinées et/ou sur les après-midi. Rappel : la prise en charge sur la pause méridienne n'est pas incluse dans le dispositif.

Et toi, tu fais quoi pour les vacances de la Toussaint ?

En ce qui concerne les vacances de la Toussaint, les activités se dérouleront au Gymnase Montbauron ou au Centre Sportif Jean-Marc Fresnel. Les plannings et inscriptions sont disponibles sur le site Internet de la Ville. ■



Pour tout renseignement, la direction des Sports se tient à votre disposition au 01 30 97 84 40, ou par courriel à sports@versailles.fr ou directement sur place à la Maison des Sports au 63, rue Rémont.



Olivier Neyreneuf, prix Coup de cœur du jury des Lys du bénévolat

À l'occasion de la remise des derniers Lys du bénévolat, Olivier Neyreneuf, membre emblématique du bénévolat versaillais, a été gratifié pour son implication au sein du Rugby Club Versailles. 56 ans d'implication dans le monde du rugby : 20 saisons en tant que joueur du Racing Club de Versailles, 10 ans en tant qu'entraîneur des équipes Jeunes et 40 ans en tant que dirigeant bénévole, dont 10 années de présidence du club. Il a su faire grimper le club au rang de 5^e de France avec un esprit fair-play reconnu par tous les adversaires et les dirigeants.



VERSAILLES

Retrouvez toutes les informations
sur les réseaux sociaux de la Ville

f 🐦 ▶️ 📷 et sur [VERSAILLES.fr](https://www.versailles.fr)



38 615 abonnés Facebook

23 224 abonnés Instagram • 15 008 abonnés Twitter

35 180 téléchargements de l'appli Versailles

Chaque histoire compte vraiment

Le pont entre deux générations

Favoriser la rencontre entre des jeunes et nos aînés, créer du lien entre les générations : tel est l'un des projets mis en place par l'association Ce Qui Compte Vraiment.



© Caroline Richard

Dans le cadre des ateliers de terminale de Grandchamp, 9 lycéennes ont été invitées à écrire le récit de vie d'une personne âgée. Tout au long de l'année, Ariane, Eléonore, Élisabeth, Marjorie, Héloïse, Gabrielle, Mathilde, Emma-Lyle et Constance ont voyagé dans le temps en échangeant avec Laurence, Suzanne, Lucette, Christiane, Andrée, Marguerite, Odette, Madame M. et Madame K. Elles ont traversé les frontières de la vie pour transmettre leur histoire dans l'Histoire. Après avoir été formées à la rencontre et à l'écriture par Anne Dauphine Julliard (fondatrice de l'association en France), les élèves ont rendu visite chaque semaine, de septembre à mai, à une résidente de la maison de retraite Saint-Antoine au Chesnay. Ces jeunes filles pensaient offrir de leur temps et rompre la solitude de ces personnes âgées. De ces rendez-vous hebdomadaires est né bien davantage : **une relation de confiance et des liens d'une richesse insoupçonnée se sont noués entre ces deux générations.**

“ J'ai été fascinée par ce siècle que Christiane a traversé avec beauté et courage. ”
Élisabeth

De l'extraordinaire dans chaque vie ordinaire

Certaines ont parlé de leur vie, de l'amour, d'autres de la guerre, de leurs réalisations, ou encore de leurs rêves. De ces échanges réguliers et attendus ont émergé des pages de récits. Un bel exercice qui mêle simplicité et écoute, dans le respect de l'intimité de la personne qui se livre.

“ Je remercie ces jeunes filles qui se sont intéressées avec autant de tact et de gentillesse à des vieilles de 90 ans comme nous. ”
Madame M

“ J'ai beaucoup appris lors de nos échanges avec Suzanne, notamment la résilience. Et j'ai beaucoup ri aussi. ”
Éléonore

Un livre, une vie

En juin dernier, la Ville a été conviée à la maison de retraite pour la remise des livres, imprimés et reliés par l'association. Un beau moment au cours duquel les écrivaines en herbe, leurs parents ainsi que les résidentes et leurs enfants, pour certaines, ont pu se retrouver. Une par une, les lycéennes ont remis leur ouvrage et partagé un instant complice avec celles qui sont devenues si proches. Ce fut un moment fort de remerciements chaleureux, empli d'émotion et de fierté. Fierté d'une vie accomplie et transmise.

Pour cette nouvelle année scolaire, de nouveaux élèves de terminale écriront l'histoire de vie de résidents de la maison de retraite Lépine à Versailles. L'occasion de faire resurgir de nombreux sentiments et de redonner vie à travers l'échange et la transmission. ■

“ J'ai découvert la guerre dans toutes ses difficultés mais aussi toute la beauté de la vie. ”
Ariane



© Caroline Richard

jversailles.fr
Jeunes à Versailles

jeunesse@versailles.fr • 01 30 97 85 99 • JVersailles.fr





VERSAILLES



INITIATION AUX PREMIERS SECOURS

SESSIONS DE 90 MIN. EN MAISON DE QUARTIER

Information et inscription auprès des maisons de quartier

BERNARD-DE-JUSSIEU

Lundi 17 octobre 9h30
Jeudi 24 novembre 9h30

SAINT-LOUIS (la Rotonde)

Samedi 12 novembre 9h30
Samedi 10 décembre 9h30

PORCHEFONTAINE

Mercredi 9 novembre 9h30
Mercredi 7 décembre 9h30

NOTRE-DAME

Lundi 14 novembre 14h
Vendredi 2 décembre 14h

MAISONS DE QUARTIER
VERSAILLES.FR/MAISONSDEQUARTIER



mqversailles

APPRENDRE
À SAUVER
DES VIES
AVEC LA
CROIX-ROUGE

Louis XV, passions d'un roi

Le 18 octobre, le château consacre pour la première fois une grande exposition à Louis XV à l'occasion du tricentenaire de son sacre. Près de 400 œuvres permettront au public de saisir la personnalité de l'homme derrière le monarque : son enfance, son entourage, sa famille et ses multiples passions.

L'idée de cette exposition n'est pas de se pencher sur le règne politique du roi, mais de faire découvrir l'homme, à la personnalité complexe, mélancolique et saisi par le doute; un homme dont l'enfance a été marquée par la mort de plusieurs membres de sa famille, tiraillé entre ses penchants et son rapport conflictuel à la religion.

Mais Louis XV était aussi animé d'une curiosité véritable pour les sciences à l'époque des Lumières. Des œuvres exceptionnelles témoignent de ses passions: la célèbre pendule de Passeman, chef-d'œuvre de science et d'art, ouvrira notamment l'exposition. D'autres objets, tout aussi éloquentes, s'offriront aux visiteurs: un microscope ayant appartenu au roi et récemment acquis par le château de Versailles, ou encore deux globes terrestre et céleste prêtés par l'Observatoire de Paris.

Le style rocaille

Quand on évoque Louis XV, on parle aussi d'une période pendant laquelle les arts français, notamment décoratifs, vont connaître un essor notable: la rocaille, s'inspirant de la nature, va cultiver une certaine extravagance dans ses formes et l'utilisation des matières pour atteindre une singulière perfection et un luxe assumé. À ce titre, l'exposition présentera des œuvres rares issues de prêts exceptionnels français et internationaux. À l'image de la commode réalisée pour la chambre



© The Wallace Collection, Londres, Dist. RMNGrand Palais / The Trustees of the Wallace Collection

“Louis XV était aussi animé d'une curiosité véritable pour les sciences à l'époque des Lumières.”



© RMN-GP (Château de Versailles) © Jean-Popovitch

du petit appartement du roi en 1739 par Antoine-Robert Gaudreaux et aujourd'hui conservée à Londres. Ce meuble est un chef-d'œuvre d'ébénisterie et surtout d'orfèvrerie: les bronzes qui l'ornent, réalisés par Jacques Caffieri, résument à eux seuls l'extravagance et la préciosité du style rocaille. Vendue en 1793, cette commode n'est pas revenue en France depuis lors. L'exposition sera donc une occasion unique pour l'admirer de nouveau à Versailles. ■

Du 18 octobre 2022 au 19 février 2023.

Château de Versailles
www.chateauversailles.fr



© Agathe Piqueney

Octobre à l'Opéra Royal

Le mois d'octobre à l'Opéra Royal sera synonyme de variété. Le dimanche 2 octobre, revivez le faste des cérémonies d'antan avec *Les Festins royaux du Mariage du comte d'Artois* ressuscité par le chef Alexis Kossenko. Profitez du cadre idyllique de l'Opéra Royal pour écouter l'une des œuvres les plus célèbres de la musique: le *Boléro* de Ravel associé au poème symphonique *Don Quichotte* de Strauss, interprétés par l'Orchestre national d'Île-de-France le 15 octobre. Le 18 octobre, laissez-vous surprendre par *L'Orfeo* de Monteverdi, le premier opéra de l'histoire! Stéphane Fuget à la tête des Épopées animera cette fable mythique. Saisissez la chance unique de découvrir le drame oublié *Echo et Narcisse* de Gluck le 21 octobre, œuvre ultime du compositeur à laquelle Hervé Niquet et Le Concert Spirituel redonnent vie.

Enfin, n'oubliez pas de réserver vos places pour la magnifique nouvelle production de Château de Versailles Spectacles: *David et Jonathas* de Charpentier qui sera mis en scène dans la Chapelle Royale du 10 au 12 novembre!

01 30 83 78 89

Billetterie-boutique au 3 bis, rue des Réservoirs
www.chateauversailles-spectacles.fr

À vos archives!



© Château de Versailles

À la suite de la publication de la websérie inédite portant sur le Château pendant l'Occupation, le château de Versailles a créé une adresse email destinée aux particuliers qui souhaiteraient enrichir les archives du Château et apporter de nouveaux éléments sur cette période: contributions.archives@chateauversailles.fr

C'EST LE MOMENT DE DEVENIR PROPRIÉTAIRE DANS L'UNE DE NOS ADRESSES D'EXCEPTION AU CŒUR DES YVELINES

LANCEMENT



JOUY-EN-JOSAS - Clos Calmette

- Une adresse idéale et paisible, à 7 km* de Versailles
- À proximité de tous les essentiels : commerces, boulangerie, banques, pharmacie...
- Seulement 7 villas de standing de 4 à 6 pièces avec jardin clos

SUCCÈS COMMERCIAL



VERSAILLES - Villa Demoiselles

- À 500 m* du « Village de Montreuil » et de ses commerces
- Dernière opportunité : appartement 3 pièces au dernier étage avec ascenseur, balcon et parking
- Livraison début 2023

LANCEMENT



VERSAILLES - Écrin du Lys

- Au cœur d'un quartier pavillonnaire, entre la gare de Versailles Chantiers et l'avenue de Paris
- Seulement 7 appartements du 3 au 4 pièces duplex avec prestations de standing, balcon et terrasse, cave et parking
- 2 belles maisons avec terrasse et jardin privatif

Pour en savoir plus, venez nous rencontrer en espace de vente : (Uniquement sur rendez-vous)
MONTE CRISTO IMMOBILIER - 6 Rue de la Paroisse à Versailles

www.accueil.immo
01 44 30 48 48



**ACCUEIL
IMMOBILIER**

29^e festival BD Buc Ateliers, rencontres et dédicaces

Les 15 et 16 octobre de 10 h à 18 h, les bédéphiles ont rendez-vous au festival BD Buc avec une cinquantaine d'auteurs adultes et jeunesse, français et internationaux.

En amont du festival, la ville de Buc et Versailles Grand Parc organisent des rencontres privilégiées avec des auteurs et dessinateurs dans plusieurs villes de l'Agglo. Cette année, Drac, Jean-Michel Arroyo, K.mille et Nora Moretti dédicacent leurs albums au Chesnay-Rocquencourt, à Fontenay-le-Fleury, à Jouy-en-Josas et à La Celle Saint-Cloud. Drac anime également un atelier pour les adolescents à Vélizy-Villacoublay.

• **K.mille, Loyal Laylo**

Samedi 8 octobre, 15 h, Bibliothèque, Le Chesnay-Rocquencourt - Atelier et dédicaces jeune public (sur inscription)

• **Drac, Les Souris du Louvre**

Mercredi 12 octobre, 16 h, bibliothèque, Fontenay-Le-Fleury

Judi 13 octobre, 18 h, médiathèque, Vélizy-Villacoublay: atelier ados (sur inscription)

• **Jean-Michel Arroyo, Pigalle, 1950, Buck Danny**

Vendredi 14 octobre, 18 h 30, médiathèque, Jouy-en-Josas

• **Nora Moretti, Princesse Sara**

Vendredi 14 octobre, 17 h 30, bibliothèque, La Celle Saint-Cloud ■



Château de Buc • Entrée libre
Renseignements complémentaires
sur festivalbdbuc.mairie-buc.fr

EN BREF

Conseil communautaire

Le prochain conseil communautaire se tiendra le **mardi 4 octobre 2022 à 19 h** à l'hôtel de ville. L'accès est ouvert au public selon les conditions sanitaires en vigueur.

Distribution gratuite de compost

Rendez-vous le 9 octobre de 14 h à 17 h à la déchèterie intercommunale de Buc. Prévoir son sac (limité à 200 litres par foyer).

Accès sur présentation de la carte déchèterie ou justificatif de domicile et pièce d'identité

Formations au compostage

En appartement ou en maison, des solutions gratuites sont proposées pour composter que l'on réside en maison ou en appartement.

Inscription sur www.versaillesgrandparc.fr

Local réemploi en déchèterie

Afin de favoriser le réemploi, les déchèteries intercommunales de Buc et Bois d'Arcy accueillent, dans un local dédié, les objets qui encombrerent garages et greniers.

Vaisselle, jouets, matériel de jardinage et de bricolage, petits mobiliers propres et en bon état ont ainsi une seconde vie.

Modalités d'accès, jours et horaires d'ouverture sur www.versaillesgrandparc.fr



© iStock



Saison culturelle et artistique

Toute la programmation du conservatoire de Versailles Grand Parc et les événements culturels de l'année en un seul support !

L'Agglo dévoile sa nouvelle saison pédagogique le jeudi 6 octobre à 18 h à l'auditorium du CRR (24, rue de la Chancellerie).

Inscription obligatoire sur www.versaillesgrandparc.fr

Au programme : plus de 250 concerts, spectacles et masterclasses ainsi que des propositions issues de grands festivals du territoire.

À ne pas manquer : **Electrochic**, du 9 au 18 mars 2023 avec des concerts, des djsets, des masterclasses, un tremplin, des artistes reconnus ou des futurs talents qui exploreront tous les champs de la musique electro ! De bonnes soirées en perspective, que vous soyez amateurs ou inconditionnels, à passer dans les salles de Versailles, Vélizy-Villacoublay, Jouy-en-Josas, Saint-Cyr-l'École, Le Chesnay-Rocquencourt, Bailly, Bois d'Arcy, Chaville et Fontenay-le-Fleury. Programmation à découvrir sur <http://festivalelectrochic.fr>



Versailles Grand Parc • 6, avenue de Paris
www.versaillesgrandparc.fr



UNION POUR VERSAILLES

Élections législatives partielles
les 2 et 9 octobre

Le 19 juin dernier, Jean-Noël Barrot (Modem) était réélu député de la circonscription. Nommé ministre délégué chargé de la Transition numérique et des Télécommunications le 4 juillet, il avait alors démissionné de son poste de député comme le prévoit la loi sur le non cumul des mandats. Sa remplaçante, Anne-Grignon, maire de Lévis-Saint-Nom, avait pris sa suite un mois plus tard, le 4 août. Mais elle a démissionné une semaine après suite à un recours déposé par un électeur devant le Conseil constitutionnel.

Remplaçante de Jean-Noël Barrot à l'Assemblée nationale, Anne Grignon était déjà remplaçante de Martin Lévrier (LREM) au Sénat depuis 2017. Un cas interdit par le Code électoral. Anne Grignon a préféré démissionner. De nouvelles élections ont donc lieu les 2 et 9 octobre dans la 2^e circonscription des Yvelines.

Notre équipe, de tendance de droite et du centre, est attachée à ne faire l'objet d'aucune récupération politique. Notre désir est d'être reconnus pour notre engagement local au service des Versaillais.

En effet, les enjeux municipaux ne sont pas les mêmes qu'au niveau national. Dans une période qui comporte de nombreux défis sources de tensions, il nous importe que chaque Versaillais puisse se sentir représenté par notre équipe, dans le respect des personnes et de leurs convictions, en évitant les polémiques et les débats politiques.

Le programme pour lequel vous nous avez élus en 2020 n'a pas été établi à partir de canevas nationaux. Nos propositions ont été adaptées à la spécificité de notre ville, réalistes et financables, nourries de ces milliers de rencontres que nous avons partagées avec vous, depuis des années. Notre priorité est et sera toujours la gestion de la ville et de Versailles Grand Parc de la meilleure

manière possible en travaillant au mieux avec nos différents interlocuteurs institutionnels.

Notre équipe a la passion de Versailles, elle s'est présentée à vous en 2020 avec un bilan. Elle a tenu ses promesses en 2014 et les tiendra pendant ce mandat. Nous continuons à agir pour notre belle ville.

La majorité municipale

EN AVANT VERSAILLES

Nous demandons la
communication des documents
d'appel d'offres de juin 2022
relatifs au stationnement payant à
Versailles

À deux reprises, le 28 juillet et le 23 août, a été demandée à la mairie de Versailles la communication des documents d'appel d'offres portant sur le stationnement payant à Versailles. Le 12 septembre 2022, nous n'avons toujours rien (cf. <http://montreuilversailles.org>).

Or, un abondant courrier nous est parvenu suite à notre dernière tribune sur le sujet. Les lettres des Versaillais soulèvent de nombreuses questions qu'il n'est pas possible d'approfondir sans documentation.

Donnons-en deux exemples :

Un correspondant anonyme nous écrit :

1. « tout le monde paie son stationnement et vous vous voudriez une exception!!!! »
2. « eh oui, tout n'est pas gratuit dans la vie »
3. « nous ne sommes pas un pays socialiste qui assiste tout le monde et tout le temps »

La première affirmation est fautive : un grand nombre de Versaillais - dans au moins

cinq quartiers de Versailles - ne paient pas pour se garer devant chez eux. Nous avons demandé à la mairie de Versailles les éléments permettant d'en calculer la proportion : pas de réponse !

La deuxième affirmation, si elle est vraie, est un aveu d'aveuglement : les coûts de gestion du stationnement payant, s'ils sont cachés, sont considérables.

La troisième affirmation est à la fois fautive et vraie. Si la France est en effet le premier pays de l'OCDE pour les prélèvements obligatoires (principal critère du socialisme), les Français qui y travaillent et élèvent leurs enfants sont très peu « assistés » dans de nombreux domaines : police, justice, éducation, hôpital, etc.

Madame G. habitant le quartier de Montreuil

« Habitante de la rue..., j'avais pris un abonnement résidentiel. Or, cette rue est sur-occupée par les usagers du rectorat dans la journée, puis le soir par ses habitants rentrant du travail, si bien que je n'y trouvais assez souvent pas de place. »

« le périmètre résidentiel est bien trop étroit. »

« Alors, je suis obligée d'écouter mes soirées à l'extérieur depuis des années, me demandant, stressée, combien de temps je vais tourner dans la nuit pour avoir la chance de trouver une place décente. »

Il faut que la mairie de Versailles mette à la disposition du public toutes les informations relatives au stationnement dans la ville. Le système autoritaire actuel, inutile et coûteux, doit être revu :

- s'il s'agit d'un impôt, ses coûts de gestion sont trop élevés ;
- s'il s'agit d'une mesure de rationnement des places, l'instauration de zones bleues et la distribution de disques de stationnement sont la solution.

Pour mémoire :

- le quartier de Montreuil a rejeté le stationnement payant par référendum à 64 % des voix il y a moins de cinq ans ;
- à Puteaux, le forfait de stationnement résidentiel coûte 0,50 € par jour et permet de se garer partout dans la ville.

En avant Versailles !
enavantversailles@gmail.com

AVERTISSEMENT : ces textes sont des tribunes librement ouvertes aux groupes qui composent le Conseil municipal. Ils n'engagent que la responsabilité de leurs auteurs.

VIVRE VERSAILLES - ÉCOLOGIE CITOYENNE

Appel du 18 juin 2022 - un texte qui commence à circuler...

« Les chefs qui, depuis de nombreuses années, sont à la tête des gouvernements ont cessé le combat. Ces gouvernements refusant le principe des ressources finies de notre planète, se sont mis en rapport avec l'économie pour augmenter l'exploitation du vivant jusqu'à la fin.

Certes, nous avons été, nous sommes submergés par les forces économiques, consommatrices et dominatrices de l'ennemi.

Infiniment plus que leur nombre, ce sont les pubs, les médias, les lobbyings qui nous font reculer. Ce sont les pubs, les médias, les lobbyings qui ont séduit nos chefs au point de les amener là où ils en sont aujourd'hui.

Mais le dernier mot est-il dit ? L'espérance doit-elle disparaître ? La défaite est-elle définitive ? Non !

Croyez-nous, nous qui vous parlons en connaissance de cause et vous disons que rien n'est perdu pour la France. Les mêmes moyens qui nous ont vaincus peuvent faire venir un jour la victoire.

Car la France n'est pas seule ! Elle n'est pas seule ! Elle a un vaste Empire derrière elle. Elle peut faire bloc avec l'Empire du vivant qui continue la lutte. Elle peut, comme chaque pays, utiliser sans limites l'immense énergie de la biodiversité.

Cette guerre n'est pas limitée au territoire de notre malheureux pays. Cette guerre n'est pas tranchée par la bataille de France. Cette guerre est une guerre mondiale.

Toutes les fautes, tous les retards, toutes les souffrances n'empêchent pas qu'il y a, dans l'univers, tous les moyens pour écraser un jour nos ennemis. Foudroyés aujourd'hui par la force économique, nous pourrons vaincre dans l'avenir par une force du vivant supérieure. Le destin du monde est là.

Nous, Thierry Chabrol, Renaud Anzieu et Marie Pourchot, actuellement chez nous, nous invitons les marketeux, les influenceurs et vendeurs qui se trouvent en territoire de doute ou qui viendraient à s'y trouver, à redéployer leurs talents vers un enchantement des moments, nous invitons les ingénieurs et ouvriers spécialisés qui se trouvent en territoire de doute ou qui viendraient à s'y trouver, à imaginer des réparations sobres, et à se mettre en rapport avec nous.

Quoi qu'il arrive, la Flamme de la résistance française ne doit pas s'éteindre et ne s'éteindra pas.

Demain, comme aujourd'hui, nous parlerons depuis notre coeur. »

Liste Vivre Versailles – écologie citoyenne
 élu.es Renaud Anzieu & Marie Pourchot
 contact@viverversailles.org
 www.viverversailles.org

ENSEMBLE VIVONS VERSAILLES

Beaucoup de bruit... pour rien ?

Dans la continuité de l'évaluation cartographique de l'environnement sonore réalisée en 2017 et approuvée par le Conseil Communautaire du 24/06/2019, le projet de Plan de Prévention du Bruit dans l'Environnement (PPBE) de l'agglomération Versailles Grand Parc (VGP) mis en consultation de mars à mai 2022, présente le bilan des actions menées, les actions en cours et l'analyse d'impact des projets à venir. Actualisés tous les cinq ans, les PPBE de la Préfecture et du Département seront renouvelés en 2023 pour 2024-2029. Une association a demandé en juin aux élus de ne pas voter le texte mis en consultation, dénonçant « pour l'essentiel un pur exercice administratif ». Il n'a pas encore été soumis au vote du Conseil communautaire afin d'intégrer les retours de la consultation.

Cela représente un gros travail de recensement des actions intégrées dans les divers plans gérés par l'Etat et les collectivités territoriales (PPBE, SDRIF, PCAET, PLHi,

PLU, PLD, PDU, Schéma directeur cyclable) que nous tenons à saluer. Mais les délais d'élaboration sont bien trop longs et les plans d'action mériteraient d'être développés pour refléter une politique sociale volontariste. L'objectif de définir et préserver des zones calmes n'est pas vraiment traité faute de consensus et reporté sur la durée du plan. Mais surtout, alors que VGP comporte trois aéroports, dont Toussus-le-Noble, 4^{ème} plateforme aéroportuaire française en terme de nombre de mouvements, les actions contre le bruit aérien se limitent à la maîtrise de l'urbanisation autour des aéroports et à l'information sur les niveaux sonores relevés, récapitulatif de données connues de longue date et dont la pertinence des indicateurs est contestée, sans véritable vision d'avenir. Le plan d'actions à 5 ans ne comporte aucune mesure sur « l'aérien » alors que les associations jugent les restrictions sur les vols mises en place par la préfecture insuffisantes, réclament une mesure plus juste de fréquence des émergences bruyantes, la réduction du trafic, l'éviction des avions bruyants et le traite-

ment des plaintes, et dénoncent l'indigence des contrôles et le manque de moyens de la Brigade de Gendarmerie du Transport Aérien.

La prévention du bruit est aussi affaire de changement de pratiques et de lutte contre les incivilités. La sobriété énergétique devrait constituer un levier. Les conseils de quartier pourraient être mis à contribution pour inventorier les plaintes des citoyens et suivre les plans d'action associés : rodéos urbains (Versailles n'échappe pas à ce fléau), poids lourds traversant la ville en contravention, soirées arrosées en place publique, annonces sonores dans les gares, point d'apport volontaire de verre placé dans une rue paisible sans consultation... Hautement impactant sur la qualité de vie, ce sujet complexe mérite stratégies à moyen terme et co-construction avec les parties prenantes.

Anne-France Simon
 ensemblevivonsversailles@gmail.com
 Ensemblevivonsversailles.fr

AVERTISSEMENT : ces textes sont des tribunes librement ouvertes aux groupes qui composent le Conseil municipal. Ils n'engagent que la responsabilité de leurs auteurs.

RASSEMBLEMENT POUR VERSAILLES

Chers Versaillais,

Préoccupation numéro 1 de cette rentrée, la flambée des prix et la crise énergétique sont sur toutes les lèvres.

De la « fin de l'abondance » aux « interventions d'urgence », nos « élites » françaises et européennes peinent à trouver des solutions. Et pour cause ! Si nous en sommes là c'est bel à bien à cause de choix énergétiques absurdes. Le conflit ukrainien n'est qu'un révélateur et non la cause exclusive de l'effondrement de notre système de production énergétique qui ne relève, lui, que d'erreurs politiques.

Le développement irrationnel des énergies intermittentes au détriment du nucléaire et la libéralisation du marché européen ont aggravé notre dépendance aux importations de gaz. Masquant son inaction et ses erreurs, le gouvernement culpabilise une fois encore les Français avec ses « conseils pour économiser l'énergie », comme si chacun d'entre nous avait attendu...

Nous regrettons que la demande de session parlementaire extraordinaire sur l'éner-

gie ait été rejetée au profit d'un Conseil de défense qui contourne encore une fois le Parlement. Il est inacceptable que les élus de la Nation ne soient pas pleinement associés à la résolution de cette crise.

Entreprises et collectivités locales sont exposées à une situation hors contrôle. C'est aux PME & ETI, grandes oubliées d'une crise qui nous met à genoux, que l'on demande de ne pas chauffer ou climatiser, de consommer moins en maintenant suffisamment de rentabilité pour contribuer à l'effort de solidarité sous forme de taxes. De nombreuses entreprises ferment, victimes de la flambée des prix. Des municipalités sont contraintes de fermer certains services publics. Face à cette urgence absolue, il serait temps que le gouvernement réagisse.

La brutalité de la fermeture de notre piscine exploitée par Vert Marine en est un funeste exemple. F. de Mazières, avec l'excellent travail de nos agents municipaux, a trouvé une solution à court terme pour rouvrir et nous l'en remercions vivement.

Si la méthode employée par l'opérateur est totalement inacceptable, elle a le mérite

de faire lumière sur la situation alarmante dans laquelle se trouvent les entreprises et collectivités locales qui ne pourront plus faire face dans les mois qui viennent.

Dans un courrier adressé le 8 sept au Ministre de l'économie, F. de Mazières demande qu'un « système de bouclier tarifaire » soit « mis en œuvre au profit des collectivités et des délégataires de service public, évitant à certains producteurs d'électricité de réaliser des super profits au détriment des contribuables ».

Opposition constructive, nous ne pouvons qu'adhérer à cette demande qui demeure largement insuffisante. Elle oublie TPE, PME & ETI qui sont la colonne vertébrale de notre économie. Il est vital de les protéger. Vous pouvez compter sur le travail acharné de vos élus RN pour défendre, dans toutes les assemblées et à tous les niveaux, vos intérêts.

PS: Législative partielle les 2 et 9 octobre, Versaillais de la 2e circonscription, n'oubliez pas d'aller voter!

Anne Jacqmin

Rassemblement pour Versailles
anne.jacqmin@versailles.fr

LE RÉVEIL DÉMOCRATIQUE ET SOLIDAIRE

Logement:
une bombe à retardement!

Depuis des mois, les organisations de locataires et les associations de solidarité alertent sur la hausse prévisible des loyers et ses conséquences pour les ménages fragiles, déjà submergés par l'envolée des prix (carburants, gaz, électricité, alimentation...)

L'exécutif a dû lâcher du lest, mais de façon bien insuffisante, en annonçant une revalorisation de 3,5 % des aides personnalisées au logement (APL), et le plafonnement à 3,5% de l'augmentation des loyers (<https://www.pap.fr/actualites/loi-pouvoir-d-achat-indexation-du-loyer-plafonnee-et-encadrement-des-loyers-precise/a23222>).

Cette dernière mesure laisse les associations de locataires sur leur faim!!! En effet, les associations souhaitent le gel de l'indice de référence.

Cette mesure de plafonnement protège davantage les propriétaires, qui vont pouvoir augmenter les loyers, que les locataires, qui sont déjà plus de 15% en France à vivre sous le seuil de pauvreté,

contre 2,4% des propriétaires accédants. (Source <https://www.la-croix.com/France/Vivre-seuil-pauvrete-cest-vivre-angoisse-perpetuelle-2021-09-09-1201174628>)

Pour un propriétaire, un gel des loyers n'est pas synonyme de perte, c'est un manque à gagner. Alors que pour le locataire, une augmentation de loyer pèse lourdement sur son pouvoir d'achat, 252 € par an pour un loyer de 600 €, sans compter l'augmentation des autres charges. La facture risque de plomber gravement le budget de bon nombre de ménages déjà en grande difficulté...

Les locataires pourront compter sur une revalorisation des APL, certes bienvenue, mais largement insuffisante puisque tous n'ont pas droit à cette aide.

La hausse des loyers et autres coûts pourrait entraîner une explosion des impayés, et donc des expulsions locatives, à Versailles comme ailleurs!

Or, si l'État conserve un rôle important en matière de logement social, les lois de décentralisation ont donné aux collectivités locales une responsabilité croissante, décisionnelle et opérationnelle. Cela concerne

surtout la commune et l'intercommunalité. Le rôle du maire concerne ainsi toute la chaîne du logement. Nous demandons donc à Monsieur le Maire de Versailles d'user de toutes ses prérogatives pour peser dans les relations avec les bailleurs sociaux, pour limiter les augmentations et, pourquoi pas, envisager comme plusieurs grandes villes (Lille, Bordeaux, etc...) un encadrement des loyers du secteur privé (source : <https://www.bordeaux-metropole.fr/Vivre-habiter/Se-loger-et-habiter/Mettre-son-logement-en-location/Encadrement-des-loyers-a-Bordeaux>).

De plus, nous voulons attirer l'attention sur le nombre croissant de logements loués en « Airbnb » sur Versailles, ce qui à terme risque de plomber le marché de la location...

Nous restons pleinement mobilisés et vous invitons à nous rencontrer lors de nos permanences dans le bureau de l'hôtel de ville de Versailles : les mardi et samedi sur rendez-vous, en nous envoyant un mail à : versailles2020@le-reveil-democratique-et-solidaire.fr

versailles2020@le-reveil-democratique-et-solidaire.fr

AVERTISSEMENT : ces textes sont des tribunes librement ouvertes aux groupes qui composent le Conseil municipal. Ils n'engagent que la responsabilité de leurs auteurs.

Naissances

Nos meilleurs vœux de bienvenue à...

25 juillet : Isaac Bah
 26 juillet : Alice Costa Dos Santos
 27 juillet : Terrell Joseph
 28 juillet : Assya Mebrouka / Céleste Lelli
 29 juillet : Alma Pantel Iacos
 1^{er} août : Eliyah Dyunga Wa Sapu
 2 août : Thanina Lounes / Paul Goumy
 6 août : Brunehilde Escortell
 8 août : Marius Bornarel
 9 août : Marius Ernult
 10 août : Louise Pinardon / Salim Elloumi
 13 août : Amaury Syrin Jolly
 14 août : Julia Belli / Maiwenn Denoyelle
 15 août : Leïa Savonni / Constance Flammarion / Andrea Baville
 18 août : Emna Philippe / Annabelle Carrey
 19 août : Raphaël Szczepkowski / Juliette Akchoti / Emma Gordo Traineau
 23 août : Marta Rusconi
 28 août : Anna Battarra / Lionel Miller
 30 août : Jean Bohu
 3 septembre : Rafael Da Mota
 4 septembre : Maxine Boiry
 5 septembre : Diego Duval
 6 septembre : Lyanna Jouyet / Jeanne Ramé
 7 septembre : Mia Le Roux
 10 septembre : Giulia Rorpach / Maxine Leonardis
 13 septembre : Aliénor Talut
 14 septembre : Alexandre Boan / Éléonore Coëffier ■

Mariages

Toutes nos félicitations à...

29 juillet : Alix Dupont de Dinechin et Guilhem de Roquefeuil
 27 août : Valentine Manzoni et Pierre-Alexandre Gouachon / Violaine Rebecq et Sébastien Jacq / Gwenaëlle Hurez et Jérémie Daubies / Deborah De Cecco et Philippe Casarin

3 septembre : Veronica Padilla Arias et Laudren Le Pioufle / Hong Anh Do et François Nivet / Charlotte Mestres et Justin Dourlens / Clémence Mansuy et Gabriel Destremau / Savannah Gerlach et Benoît Olivier / Domitille Quennec et Louis-Joseph de Lapasse / Pauline Corbel et Guillaume Boivin / Agnès Fernier et Emmanuel Courtin / Valence de Gourcy et Nicolas Plantey
 9 septembre : Olivia Kulcsar et Baptiste Vergnaud / Irène Bentolila et Aymerick Merveilleux de Vignaux
 10 septembre : Nawal Zitouni et Quentin Le Gal / Elodie Combe et Lucas Bourguet / Léna Hajjar et Pierre-Antoine Biotteau / Pamela Meeus et Guillaume Peterschmitt / Hannah Henriques et Matthieu Ansqer
 16 septembre : Cécile Malbec et Marc François / Julie Dupas et Damien Faujour ■

Décès

Nos sincères condoléances aux proches de...

23 juillet : Marie Gomot née Doulas (81 ans)
 25 juillet : Joël Remontet (82 ans) / Marguerite du Cauzé de Nazelle née de Poilloüe de Saint Mars (91 ans)
 26 juillet : Mario Di Vietri (52 ans) / Antoine Néau (52 ans)
 27 juillet : Thérèse Cardoso Da Fonsêca née Leal (72 ans)
 29 juillet : Thérèse Huchet née Jamois (94 ans)
 30 juillet : Madeleine Lambert née Duflos de Saint-Amand (99 ans)
 31 juillet : Huguette de Nantes née Le Poittevin de Lacroix Vaubois (94 ans) / Helga Tarena née Zimmermann (90 ans)
 2 août : François d'Aboville (80 ans)
 3 août : Suzanne Nguyen (85 ans) / Philippe Saulnier (67 ans) / Jacques Bimbot (65 ans)
 4 août : Jean Bergey (87 ans) / Dominique Lesur (89 ans) / Mahmoud Bellara (61 ans)
 5 août : Marcelle Laforêt née Christophe (85 ans) / Élisabeth Lancrenon (78 ans) / Luc-André Leproux (88 ans) / Denise Pissavin (98 ans)
 6 août : Alice Pédurand née Comuce (78 ans) / Nicole Errard née Mortureux (92 ans) / Jean Le Gall (98 ans)
 7 août : Marie-Geneviève Dupire née Griffaton (95 ans) / Monique Blanchon née Ravaux (86 ans) / Éric Hamel de Monchenault (64 ans) / Ginette Bernard née Piroué (95 ans)
 8 août : Marie Corre née Guirbert (98 ans)
 9 août : Paule Aussedat (97 ans)
 11 août : Monique Tarral née Le Masle (91 ans)
 12 août : Dominique Loubatier (75 ans)
 13 août : Adelin Salle (90 ans) / Manuel Alves Lopes (86 ans) / Monique de Lavenne de la Montoise née Desmas (95 ans) / Marie Lucas née Tupin (82 ans) / Philippe de Caigny (89 ans) / Marie-Paule Sarrere née Avenard (86 ans) / Sébastien Cosquer (21 ans)
 16 août : Marie Pournin (96 ans)
 17 août : Alice Floch née Bergère (96 ans) / Fabrice Davost (68 ans) / Yvette Gourdin née Sperta (91 ans)
 18 août : Jean-Philippe Lalande (66 ans) / Louis Lépée (96 ans)
 19 août : Micheline Fournet (78 ans) / Halima Larbaoui née Lakehal (98 ans) / Michel Laurier (87 ans)

20 août : Odette Vérel (89 ans)
 21 août : Marie Hoffelé née Benigni (94 ans)
 22 août : Robert Gangnebien (88 ans)
 23 août : Thérèse Ferrari née Perhoc (90 ans) / Pierre Baty (83 ans) / Marlisse Moulin née Hamann (93 ans) / Raymond Valerian (85 ans)
 25 août : Arlette Bompa née Michaud (94 ans)
 26 août : Guy Baulier (77 ans) / Yves Delannoy (82 ans) / Yves Sander (82 ans)
 27 août : Pierre Jourdan (93 ans)
 28 août : Suzanne Bionducci née Jamet (98 ans) / Vincenzo Recce (88 ans) / Édouard Bialé (41 ans)
 29 août : Marie Odette Camus (90 ans)
 30 août : Marie Le Goff née Leygnac (98 ans)
 1^{er} septembre : Pierre Marmié (79 ans)
 3 septembre : Gérard Lefort (100 ans)
 4 septembre : Marthe Quémeneur (87 ans)
 5 septembre : Georges Gallet (81 ans)
 6 septembre : Yves Aubaret (82 ans) / Jeanne Curon née Villas (88 ans)
 7 septembre : Nicole Minelle (88 ans) / Louise Berthou née Greff (95 ans) / Yuxin He née Chen (59 ans)
 8 septembre : Humbert Guyot (76 ans) / Claude Meignen (95 ans)
 9 septembre : Monique Bénard née Prache (100 ans) / Jean Chomacher (97 ans) / Françoise Voyer née Isidore (82 ans) / Christian Pers (68 ans)
 13 septembre : Éliane Latu née Dinelli (90 ans) / Jean-Pierre Benoist (73 ans) / Roland Ruquier (92 ans)
 19 septembre : Valentin Sebban (26 ans) ■

Bon À savoir

NATUR'ELLES AVENTURES

Natur'Elles Aventures renouvelle l'expérience de son rallye électro-féminin unique au monde et soucieux de l'environnement : 100 % réservé aux femmes, 100 % en véhicule électrique et trek. Pour l'édition France, le top départ sera donné à Versailles le samedi 4 juin 2023. Environ 800 km au cœur des paysages de Savoie et Haute Savoie. L'édition norvégienne partira le 19 août 2023. Les inscriptions sont ouvertes !
naturellesaventures.fr



VOUS AVEZ UN LOGEMENT MEUBLÉ À LOUER ?

L'association Science Accueil recherche pour les scientifiques du monde entier s'installant dans la région, des logements meublés, de la chambre jusqu'au pavillon. Chaque

année, l'association met en relation avec les propriétaires des milliers de doctorants et chercheurs accueillis dans les centres de recherche, établissements d'enseignement supérieur et entreprises du territoire.

01 70 26 49 07
housing@science-accueil.org
www.science-accueil.org

PERMANENCE VACCINALE GRATUITE

Une permanence de vaccination se tient le **1^{er} mercredi du mois de 16 h 30 à 18 h sur rendez-vous au Centre Médico Scolaire** (1, impasse du Docteur Wapler). Prochains rendez-vous : **5 octobre et 2 novembre**. Les rendez se prennent sur Doctolib ou par téléphone au 01 30 22 42 36.

Port du masque obligatoire.

La permanence est gratuite et ouverte aux personnes sans droits sociaux, ainsi qu'au public à partir de 2 ans, pour la réalisation de vaccins obligatoires et/ou recommandés selon le calendrier vaccinal en vigueur.



Merci de vous munir des documents suivants : carnet de santé/carnet de vaccination, carte Vitale et attestations de CMU et AME, si vous en bénéficiez.

Pour rappel :

- Tout mineur doit être accompagné d'un représentant légal
- La vaccination antigrippale est possible pour les personnes qui apportent leur vaccin (le centre n'en fournit pas)

Carnet de vaccination électronique

Simple, pratique et gratuit, vous pouvez créer votre carnet de vaccination électronique. Il vous permettra de :

- Conserver la trace de vos vaccins reçus
- Obtenir des recommandations vaccinales personnalisées
- Partager vos données avec les professionnels de santé

En savoir plus sur mesvaccins.net

Vaccins obligatoires

Les nourrissons nés depuis le 01/01/2018 doivent bénéficier de onze vaccins obligatoires, cette décision permettra d'étendre et optimiser le taux de couverture vaccinale des maladies visées sur l'ensemble

du territoire national.
Renseignements au 01 30 22 42 36 ou 40 91.
vaccination-info-service.fr

LIVRES

MATHURIN

Cet été, le Versailles Michel Barbier du Mans de Chalais a sorti son roman *Mathurin*, qui raconte le destin exceptionnel d'un « enfant de l'Assistance », né au début des années 1930. Larmoyant, chétif et de santé fragile, il est la « tête de turc » dans l'école de son village en Mayenne où il est élevé par une marginale pauvre et mystérieuse.
Aux Éditions Véronne



GIGI BULKS

Amoureuse des mots, de la philosophie, de la littérature et de l'art, la Versailles Claire-Danielle Tchoumoum publie le tome 1 de *Gigi Bulks* :

Les chuchotements.

Dans ce témoignage touchant, l'auteure nous exprime son mal-être, ses sentiments et ses pensées les plus intimes. Tel un enfant, elle se trompe, comprend, assimile et apprend.
Aux Éditions Véronne



LES SILENCES DE MAXIME SENTENCE

Musicologue, auteur-compositeur et interprète, Bruno Joubrel a enregistré cinq albums de chansons. Cet agent de la Ville sort également son troisième roman, *Les silences de Maxime Sentence*. C'est l'histoire d'amour d'un couple atypique mais fondamentalement uni, qui se transforme en thriller.
Aux Éditions Thot



Le Camion d'Octobre Rose

Organisé pour le cancer du sein, une unité mobile de dépistage sera à Versailles le **mardi 11 octobre**. Le Centre régional de coordination des dépistages des cancers d'Île-de-France (CRCDC-IDF), avec le soutien de GE Healthcare et Roche, partira à la rencontre des Franciliennes à bord du Camion d'Octobre Rose. Équipée de technologies de diagnostic innovantes, cette unité mobile a pour objectif de démocratiser et de valoriser le dépistage organisé et pratiqué toute l'année par les professionnels de santé.

www.depistage-cancers-idf.org



Les brèves UFC Que Choisir

GARANTIE DES VÉHICULES



Si votre véhicule a été acheté, neuf ou d'occasion, après le 1^{er} janvier 2022 auprès d'un professionnel et se retrouve dans les 2 ans immobilisé en raison d'une panne ou a besoin d'une réparation en atelier, la garantie légale est automatiquement prolongée de 6 mois. S'il est remplacé, la garantie de 2 ans s'applique au véhicule de remplacement à partir de la date du remplacement (Art L 217-13 du Code de la consommation).

LA « CUVÉE DU PATRON », C'EST TERMINÉ !



Depuis le 24 juillet 2022, les bars et restaurants doivent obligatoirement indiquer la provenance et la qualité (AOP, IGP) des vins qu'ils proposent aux consommateurs, que ce soit en bouteille naturellement, mais aussi au verre ou au pichet. Une amende (1 500 €) pourra sanctionner l'absence de cette information sur les menus, cartes des vins ou tout autre support de l'établissement concerné.

5, impasse des Gendarmes
01 39 53 23 69
www.ufc78rdv.fr

LES PROCHAINES COLLECTES DE SANG

L'ensemble des collectes se dérouleront de 14 h 30 à 19 h 30 au 63, rue Rémond dans la salle d'escrime : lundi 24 octobre et lundi 19 décembre.

Renseignements complémentaires sur dondesang.efs.sante.fr

TOUS EN TANDEM !

Vous souhaitez participer à une activité culturelle et intergénérationnelle ! Venez suivre le cycle d'ateliers proposés par Tous en Tandem en partenariat avec la

Pharmacies de garde

Dimanche 2 octobre
Pharmacie de la place Hoche
6, place Hoche

Dimanche 9 octobre
Pharmacie Versailles O' naturel
33, rue de la Paroisse

Dimanche 16 octobre
Pharmacie Koenig Pillard
5, rue de la Paroisse

Dimanche 23 octobre
Pharmacie Kimoni Kuoch
47, rue Carnot

Dimanche 30 octobre
Pharmacie Lapaque
8, rue Richard Mique

Mardi 1^{er} novembre
Pharmacie du Trianon
Centre commercial Parly 2

monpharmacien-idf.fr
Sous réserve de modification
et à confirmer au commissariat.

En cas d'urgence la nuit, contactez le commissariat de police central de Versailles (01 39 24 70 00).

conférence des financeurs des Hauts de Seine. Deux cycles d'ateliers seront proposés à partir d'octobre dans les maisons de quartier. **Ces ateliers culturels, intergénérationnels et interactifs aiguissent la curiosité, stimulent les mémoires et favorisent le partage entre générations !**

En effet, ces ateliers sont animés par des intervenants étudiants ou jeunes actifs sélectionnés, formés et accompagnés par Tous en Tandem pour être autonomes dans leurs animations.

Le format simple, interactif et ludique de nos ateliers séduira le plus grand nombre !

Renseignements complémentaires au 01 30 97 87 30 ou auprès des référents seniors des maisons de quartier Clagny, Notre-Dame, Jussieu, Saint-Louis, Porchefontaine, Vauban et Chantiers.

Tousentandem.com

Numéros utiles

Accueil Mairie	01 30 97 80 00
Allô Propreté	01 30 97 82 79
Centre antipoison	01 40 05 48 48
Centre communal d'action sociale	01 30 97 83 00
Commissariat de police	01 39 24 70 00
Conciliateur de justice	01 39 50 51 66
Enedis dépannage	09 72 67 50 78
Fourrière automobile	01 39 53 08 99
GRDF dépannage	08 00 47 33 33
Hôtel de ville	01 30 97 80 00
Objets trouvés	01 30 97 81 60
Phébus	01 39 20 16 20
Police municipale	01 30 97 81 80
Police secours	17
Préfecture des Yvelines	01 39 49 78 00
SAMU	15
Sapeurs-pompiers	18
Sécurité sociale	36 46
SEVESC (Cristal)	0 977 409 436
SEVESC (urgence)	0 977 429 436
SNCF (Transilien)	08 90 36 10 10
SOS Médecins	01 39 58 58 58
Urgences dentaires	01 39 51 21 21
Urgences vétérinaires	01 77 35 56 78
Versailles Grand Parc	01 39 66 30 00

COMMISSION NATIONALE DE L'INFORMATIQUE ET DES LIBERTÉS (CNIL)

Dans le cadre des services qu'elle propose, la Ville de Versailles est amenée à recueillir des informations vous concernant. Ces données, qui permettent de gérer vos demandes, sont uniquement destinées aux services concernés et sont conservées pendant une durée fixée en fonction des finalités du traitement. Conformément à la loi « informatique et libertés » et au règlement général sur la protection des données, vous pouvez exercer vos droits d'accès, de rectification, d'effacement, d'opposition et de portabilité de vos données en contactant notre délégué à la protection des données à l'adresse suivante : correspondant.cnil@versailles.fr

Versailles Magazine et vous

- Si vous souhaitez diffuser une information dans le magazine municipal, veuillez nous la transmettre au moins 1 mois et demi avant la parution du magazine à magazine@versailles.fr ou contactez-nous au 01 30 97 81 01.
 - Artisans, commerçants, chefs d'entreprise, si vous voulez faire connaître vos activités par le biais de la publicité, contactez Sylvie Cior au 01 30 21 18 20.
 - Vous ne recevez pas régulièrement notre mensuel dans votre boîte aux lettres ? Signalez vos nom et adresse à la **direction de la Communication** au 01 30 97 81 01.
 - La Bibliothèque sonore fait lire, enregistre *Versailles magazine* et donne gracieusement accès à tous ces enregistrements (livres et revues) aux malvoyants et aux élèves des classes ULIS.
- Renseignements au 01 39 53 38 65 ou à courriel-78v@advbs.fr.
Accueil le mardi de 14 h à 17 h au 66, rue de Montreuil.

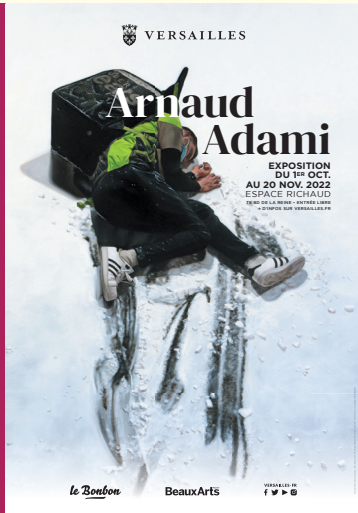
Pour les non Versaillais, un abonnement annuel au magazine (8 numéros) est disponible sur demande en novembre et décembre au prix de 26,50 €.

SORTIR À VERSAILLES

DU SAMEDI 1^{er}
OCTOBRE
AU DIMANCHE 20
NOVEMBRE
**ARNAUD
ADAMI**

L'Espace Richaud a le plaisir de vous présenter une exposition d'art contemporain inédite autour de l'artiste Arnaud Adami.

ENTRÉE LIBRE.
ESPACE RICHAUD
SAMEDI 1^{er} OCTOBRE
DE 10H À MINUIT
DIMANCHE 2 OCTOBRE DE 10H À 19H
DU MERCREDI AU VENDREDI DE 12H À 19H, SAMEDI ET DIMANCHE DE 10H À 19H
ESPACE.RICHAUD@VERSAILLES.FR



© Juliana Wildner

JUSQU'AU DIMANCHE
30 OCTOBRE

**JULIANA WILDNER
ET ISABELLE MILLERET**

Deuxième exposition des artistes pour la rentrée 2022. Entrée libre.

GALERIE ANAGAMA
DU JEUDI AU DIMANCHE DE 11H À 19H
WWW.ANAGAMA.FR



JUSQU'AU DIMANCHE
2 OCTOBRE
**LES PORTRAITS
À LA STRUCTURE
VACILLANTE**
D'EDGAR MANUEL MARCOS

L'obsession de l'artiste peintre Edgar Manuel Marcos est une recherche graphique qui vise particulièrement la signification intérieure du modèle. Entrée libre.

GALERIE SAINT SIMON
SAMEDI DE 11H À MINUIT
ET DIMANCHE DE 11H À 19H
06 43 47 26 27



© Galerie Vanaura - Lady M. Space Harmony

JUSQU'AU SAMEDI
29 OCTOBRE
**EXPOSITION
DE LADY M**

Lady M nous propose un voyage onirique et surréaliste qui parle d'espace, de vibration et de mouvement. Des compositions musicales où les lignes et la géométrie dansent avec les couleurs. Entrée libre.

GALERIE VANAURA
DU MARDI AU VENDREDI DE 14H À 19H
ET SAMEDI DE 11H À 13H ET DE 14H À 19H
WWW.GALERIE-VANAURA.COM

JUSQU'AU MERCREDI
19 OCTOBRE
**COMÈTES :
AUX ORIGINES
DES SYSTÈMES
PLANÉTAIRES**

Exposition prêtée par l'Observatoire de Paris. Entrée libre.

UNIVERSITÉ OUVERTE DE VERSAILLES
DU LUNDI AU JEUDI DE 9H À 19H,
VENDREDI DE 9H À 17H ET SAMEDI DE 9H À 12H
UNIVERSITE.OUVERTE@VERSAILLES.FR
01 30 97 83 90

expositions & événements

VERSAILLES

Babysit' dating

Vous êtes parent, Vous êtes étudiant, jeune retraité... Vous cherchez une garde d'enfants occasionnelle ou régulière?

Venez vous rencontrer!

Samedi 1^{er} octobre 2022
de 14h à 17h à l'Hôtel de Ville

Inscription gratuite - sur place pour les adhésifs (membres, nouveaux, jeunes retraités...)
Il y a plein de possibilités de rencontres et de garde d'enfants!
Infos: babysitdating@versailles.fr - 01 30 97 83 90

les saveurs du Potager du Roi

Ecole nationale supérieure de paysage

1^{er} et 2 octobre 2022
de 10h à 18h
TP 5€ | TP 3€
gratuit < 20 ans

marché de producteurs en accès libre - visites - ateliers - animations

VERSAILLES

Ecole nationale supérieure de paysage
10 rue de Monsieur Laffitte - Versailles
f @ in | ecole-paysage.fr

SAMEDI 1^{er} OCTOBRE
BABYSIT'DATING

Vous êtes parent, étudiant, jeune retraité... Vous cherchez une garde d'enfants occasionnelle ou régulière? Venez-vous rencontrer! Entrée libre pour les babysitters, inscription obligatoire pour les parents.

HÔTEL DE VILLE
DE 14H À 17H
WWW.VERSAILLES.FR

SAMEDI 1^{er}
ET DIMANCHE 2 OCTOBRE
**LES SAVEURS
DU POTAGER DU ROI**

Marché de producteurs, visites, ateliers, animations.

ÉCOLE NATIONALE SUPÉRIEURE DE PAYSAGE
POTAGER DU ROI
DE 10H À 18H - WWW.ECOLE-PAYSAGE.FR

VERSAILLES

Forum parents-enfants

Jouez, échangez, partagez sous le signe de la confiance!

Samedi 1^{er} octobre 2022
Hôtel de ville de Versailles

Ateliers parents-enfants
Coaching & connaissance de soi
E-sport
Théâtre d'impro
Parcours sportifs
Self-défense
Structures gonflables
Jeux

Entrée libre

19h30 - 12h30
Séances de 3 à 11 ans et leurs parents
Libé - 17h
Âges de 12 à 17 ans et leurs parents

Programme de l'événement
www.forumparentsenfants.fr

SAMEDI 1^{er} OCTOBRE
**FORUM PARENTS-
ENFANTS**

Une journée de partage entre parent(s), enfant(s) et/ou adolescent(s) : ateliers autour de la confiance en soi et en l'autre, jeux en binômes, défis en famille, stands informatifs. Inscriptions possibles à certains ateliers au préalable. Plus d'informations sur versailles.fr.

HÔTEL DE VILLE
DE 9H30 À 17H
WWW.VERSAILLES.FR

VERSAILLES

Nuit de la Création

11^{ème} édition

Atelier numérique
Université ouverte
Bibliothèque Centrale
École des Beaux-Arts
UGC Roxane
Châteaux de la Maye
Espace Richaud
Conservatoire à Rayonnement Régional

SAMEDI 1^{er} OCTOBRE 2022 - 20H-MINUIT
Installations - expositions - concerts - cinéma

Entrée libre

Partenaires de l'événement
Mairie de Versailles et ses Partagés
Versailles Photo-Radiation

SAMEDI 1^{er} OCTOBRE
NUIT DE LA CRÉATION

11^{ème} édition du rendez-vous privilégié pour découvrir le travail des artistes du territoire. Entrée libre.

VILLE DE VERSAILLES
DE 20H À MINUIT
WWW.VERSAILLES.FR

VERSAILLES

**LE
VERSAILLES
DES CRÉATEURS**

PLACE DU MARCHÉ NOTRE-DAME
CARRÉ À LA MAREE

08 OCTOBRE 2022 | 10H-19H

10 CRÉATEURS ET ARTISTES : MARCO MANUEL MARCOS, PAULINE LAFITE, JULIENNE COSSON, MATHIEU BOUQUET, ANTOINETTE DECOURVILLE, ANNE DE LA HAYE

ÉDITION D'ARTISTES
SOUTIENÉ PAR LES RESAUX @LEVERSAILLESDESCHATEURS2022

SAMEDI 8 OCTOBRE
**LE MARCHÉ
DES CRÉATEURS**

Le rendez-vous créatif et familial de l'automne.

PLACE DU MARCHÉ NOTRE-DAME
DE 10H À 19H
WWW.VERSAILLES.FR



SAMEDI 8 ET DIMANCHE 9 OCTOBRE
46^e ÉDITION DE MARCOPHILEX
RENCONTRE ANNUELLE DES PASSIONNÉS ET CURIEUX D'HISTOIRE POSTALE

Une exposition philatélique spécifique consacrée à Versailles. Des négociants spécialisés seront présents, ainsi que des institutions comme l'Académie de philatélie. La Poste tiendra un bureau temporaire avec une vignette d'affranchissement LISA émise spécialement pour l'occasion, ainsi qu'un timbre à date spéciale. Entrée libre.

HÔTEL DE VILLE
SAMEDI DE 9H À 18H
ET DIMANCHE DE 9H À 17H



JEUDI 13 OCTOBRE
LES RENDEZ-VOUS DE L'EMPLOI
SALON PROFESSIONNEL POUR LES FEMMES

Salon dédié à l'employabilité au féminin. Inscription sur versailles.fr/emploi. Entrée libre. Inscription obligatoire.

HÔTEL DE VILLE
DE 9H À 13H
WWW.VERSAILLES.FR

SAMEDI 15 OCTOBRE
FESTISOL
FESTIVAL DES SOLIDARITÉS
 Marché du Monde, organisé par VSI (Versailles Solidarités Internationales).
PLACE DU MARCHÉ DE 10H À 16H30



DU LUNDI 17 AU DIMANCHE 23 OCTOBRE
TERRE À CIEL
 L'exposition est le fruit de la rencontre des artistes Véronique Ismaneville et Luc de Lorfével. Sculptures, peintures et voilages créent un monde de couleurs où l'élan des formes relie terre et ciel. Entrée libre.

GALERIE SAINT SIMON DE 11H À 20H
06 43 47 26 27

DU LUNDI 17 AU DIMANCHE 23 OCTOBRE
RÉANIMATEUR D'OBJETS
 Recyclage Design est un collectif d'artistes présentant un travail en partie basé sur le recyclage.
CARRÉ À LA FARINE DE 11H À 18H

DU MARDI 18 OCTOBRE AU DIMANCHE 19 FÉVRIER
LOUIS XV GOÛTS ET PASSIONS D'UN ROI
 À l'occasion du tricentenaire de son sacre, le château de Versailles rend hommage au roi Louis XV. 400 œuvres invitent le visiteur à faire sa connaissance en déchiffrant sa personnalité énigmatique. Sur réservation.
CHÂTEAU DE VERSAILLES
DU MARDI AU DIMANCHE DE 9H À 18H30
WWW.CHATEAUVERSAILLES.FR



DU LUNDI 31 OCTOBRE AU DIMANCHE 6 NOVEMBRE
PEINTURE ANNIE PUYBAREAU
 Le style d'Annie Puybareau est empreint de vie et de poésie. Elle redonne à l'art figuratif son pouvoir d'enchantement, entraînant le regard dans un flamboyant voyage autour du monde. Entrée libre.
CARRÉ À LA FARINE DE 11H À 18H

sport, loisirs, ciné



DIMANCHE 9 OCTOBRE
VERSAILLES, LE TRAIL DES NOUETTES
 Versailles, le Trail des Nouettes revient. Trail et marche nordique au programme pour un public très large. Trail du Roy: 16€ - Course de la Dauphine: 12€ - Nordique Royale: 14€ - Virée de la Fontaine: 12€ - Le Petit Trail: 5€. Tarifs sur place augmentés.
CENTRE SPORTIF JEAN-MARC FRESNEL DE 9H À 15H WWW.UAV.ATHLE.ORG
VERSAILLES.TRAIL@GMAIL.COM
WWW.TRAIL-DES-NOUETTES-2022.ONSINSCRIT.COM



JUSQU'AU VENDREDI 28 OCTOBRE
LES JARDINS MUSICAUX

Au fil des saisons et au rythme de la musique baroque, au cœur des jardins à la Française du Château de Versailles, parcourez le plus grand musée de statues en plein air du monde. Sur place, à l'entrée des jardins, le prix du billet d'entrée pour les Jardins Musicaux est de 10€ plein tarif / 9€ tarif réduit.

LES JARDINS DU CHÂTEAU DE VERSAILLES DU MERCREDI AU JEUDI DE 9H À 19H
WWW.CHATEAUVERSAILLES-SPECTACLES.FR

JUSQU'AU DIMANCHE 30 OCTOBRE
LES GRANDES EAUX MUSICALES
 Profitez des jardins du Château de Versailles, à l'occasion d'une promenade au détour des bosquets ouverts au public, des fontaines mises en eau et au rythme des musiques qui les ont autrefois animés. Sur place, à l'entrée des jardins, le prix du billet d'entrée pour les Grandes Eaux Musicales est de 11€ plein tarif / 9,5€ tarif réduit.

LES JARDINS DU CHÂTEAU DE VERSAILLES SAMEDI ET DIMANCHE DE 9H À 19H
WWW.CHATEAUVERSAILLES-SPECTACLES.FR

SAMEDI 1^{er} OCTOBRE
COURS DE BAL FOLK
 Cours de bal folk débutant. 10€ plein tarif, 8€ tarif réduit.
MAISON DE QUARTIER DE PORCHEFONTAINE DE 17H À 19H
WWW.BALENSOIR.FR - 06 72 21 72 63
CONTACT@BALENSOIR.FR

SAMEDI 8 OCTOBRE
GRATIFERIA
 La fête du gratuit. Une nouvelle vie pour nos objets. Entrée libre et gratuite.
MAISON DE QUARTIER DE PORCHEFONTAINE DE 10H30 À 17H
POUSSESDEVERSAILLES@GMAIL.COM



SAMEDI 8 OCTOBRE
FESTIVAL DU JEU DE PORCHEFONTAINE
 La maison de quartier vous emporte pour une journée dans le vaste univers du jeu. Il y en aura pour tous les goûts : jeux vidéo, Kapla, escape-game et une soirée loup-garou immersive. Entrée libre.
MAISON DE QUARTIER DE PORCHEFONTAINE DE 14H À 22H
MAISON-DE-QUARTIER.PORCHEFONTAINE@VERSAILLES.FR
01 30 97 87 33

DIMANCHE 9 OCTOBRE
SUR LES TRACES DU RU DE MARIVEL
 La 6^e randonnée Sur les traces du ru de Marivel est une randonnée urbaine guidée et commentée de 8 km environ, à la découverte d'une vallée, de son patrimoine naturel et sa richesse en eau. Entrée libre et gratuite.
GARE DE VERSAILLES CHANTIERS DEVANT L'HORLOGE DE 8H30 À 16H30
POUSSESDEVERSAILLES@GMAIL.COM

SAMEDI 15 OCTOBRE
LE JOUR DE LA NUIT À VERSAILLES
 Observons les étoiles depuis la place d'Armes du château, sans la pollution lumineuse. Entrée libre et gratuite.
CHÂTEAU DE VERSAILLES DE 19H30 À 23H30
POUSSESDEVERSAILLES@GMAIL.COM

conférences, visites & ateliers



LUNDI 17 OCTOBRE GRANDS AMPHIS LE JOURNAL DE LA COUR 1723-1735

Conférence prononcée par Stéphane Castelluccio, directeur de recherche au CNRS, centre André Chastel

ENTRÉE LIBRE DANS LA LIMITE DES PLACES DISPONIBLES.
UNIVERSITÉ OUVERTE DE VERSAILLES DE 18H30 À 20H



SAMEDI 1^{er} OCTOBRE VISITE INSOLITE

Un amoureux des sciences occultes, la bibliothèque d'une reine... Secrets et anecdotes vous attendent derrière les portes des réserves de la Bibliothèque centrale. Sur inscription.

BIBLIOTHÈQUE CENTRALE
DE 10H30 À 11H30 ET DE 14H À 15H
01 30 97 28 90
BIBLIOTHEQUE.PATRIMOINE@VERSAILLES.FR



MARDI 4 OCTOBRE CERCLE DE LECTURE ADULTE

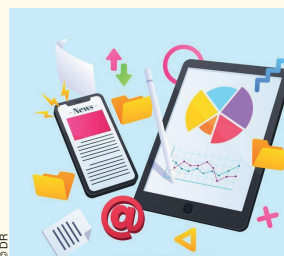
Envie de partager un coup de cœur littéraire ? Venez échanger avec d'autres lecteurs pour découvrir ou faire découvrir de belles lectures. À partir de 18 ans. Entrée libre.

BIBLIOTHÈQUE VAUBAN DE 9H30 À 11H
01 30 97 87 50

MARDI 4 OCTOBRE SPEAK-DATING EN ITALIEN

Vous êtes italoophone ou vous apprenez l'italien ? Venez partager votre langue ou améliorer votre oral en discutant par binômes en italien dans une « ambiente piacevole e stimolante ». Sur inscription.

BIBLIOTHÈQUE DE L'UNIVERSITÉ OUVERTE
DE VERSAILLES
DE 16H45 À 18H
01 30 97 83 89



MARDIS 4, 11 ET 18 OCTOBRE SOS SMARTPHONE ET TABLETTE

4 créneaux individuels d'une heure pour répondre à toutes vos questions et vous aider à l'utilisation de votre smartphone ou tablette. Inscription obligatoire.

ATELIER NUMÉRIQUE
DE 13H À 14H, DE 14H À 15H, DE 15H À 16H,
DE 16H À 17H
01 30 97 28 97

MERCREDI 5 OCTOBRE MARCEL PROUST L'ÉCRIVAIN ET SES PERSONNAGES PAR MATHILDE BRÉZET

Qu'est-ce qu'un écrivain ? Comment devient-on écrivain, et particulièrement romancier ? Mathilde Brézet est diplômée de l'ESCP et agrégée de lettres classiques. Inscription sur billetweb.fr.

ACADÉMIE DES SCIENCES MORALES,
DES LETTRES ET DES ARTS DE VERSAILLES
DE 18H30 À 20H

JEUDI 6 OCTOBRE LES JEUDIS DE LA BIBLIOTHÈQUE

Cycle de conférences « Indépendance américaine ». MM. Nate Pedersen et Antoine Michon, « De la Bataille de Savannah du 9 octobre 1779 au roi Henri de Haïti en 1811 », co-organisée avec la Librairie Antoine et les Amis de Versailles.

BIBLIOTHÈQUE CENTRALE
ENTRÉE LIBRE - DE 18H À 19H30

JEUDIS 6, 13 ET 20 OCTOBRE JEUDIS DÉPANNAGE

4 créneaux d'une heure sur rendez-vous pour résoudre votre problème sur un matériel mobile (tablette numérique, ordinateur portable, smartphone). Inscription obligatoire.

ATELIER NUMÉRIQUE
DE 13H À 14H, DE 14H À 15H, DE 15H À 16H,
DE 16H À 17H
01 30 97 28 97

VENDREDI 7 OCTOBRE LA GALERIE DES SCULPTURES ET DES MOULAGES SCULPTURES DE VERSAILLES GYPSOTHEQUE DU LOUVRE

Venez découvrir Athènes et Rome sans quitter la France ! Un dépaysement garanti vous attend dans le cadre de la Petite écurie du roi.

OFFICE DE TOURISME DE VERSAILLES
DE 15H À 16H30
WWW.VERSAILLES-TOURISME.COM



VENDREDI 7 OCTOBRE FORUM DES MÉTIERS DE LA TERRE ET DU GÔT

Partager et découvrir les métiers de l'agriculture urbaine et péri-urbaine durable et de la transformation alimentaire. Entrée libre et gratuite. En participation consciente pour le lieu.

TIERS LIEU DE L'ERMITAGE
DE 10H À 18H
POUSSESEVERSAILLES@GMAIL.COM

SAMEDI 8 OCTOBRE LA FRESQUE DU NUMÉRIQUE

Trois heures pour comprendre en équipe et de manière ludique les enjeux environnementaux du numérique et explorer les grandes lignes d'actions pour tendre vers un numérique plus soutenable. Sur inscription.

ATELIER NUMÉRIQUE
DE 14H À 17H
01 30 97 28 97
ATELIER.NUMERIQUE@VERSAILLES.FR

SAMEDIS 8 ET 22 OCTOBRE VISITES COMMENTÉES WEEK-END

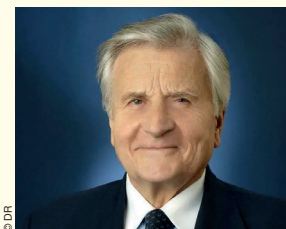
EXPOSITION ARNAUD ADAMI
Une médiatrice vous plonge dans l'univers artistique d'Arnaud Adami. Sur inscription.

ESPACE RICHAUD - DE 10H30 À 11H30
ESPACE.RICHAUD@VERSAILLES.FR

DIMANCHE 9 OCTOBRE LE STREET ART GRANDEUR MURALE À VERSAILLES

Découvrez les grands murs peints du quartier Jussieu à Versailles. Commandés par la Ville à la maison de production d'art Quai-36, ils introduisent un art contemporain et populaire.

OFFICE DE TOURISME DE VERSAILLES
DE 15H À 16H30
WWW.VERSAILLES-TOURISME.COM



MARDI 11 OCTOBRE RETOUR DE L'INFLATION COMMENT ORGANISER LE RETOUR À LA STABILITÉ DES PRIX ?

Rentrée solennelle de l'Académie des sciences morales, des lettres et des arts. Conférence prononcée par Jean Claude Trichet, gouverneur honoraire de la Banque de France. Entrée libre mais réservation conseillée sur billetweb.fr.

ESPACE RICHAUD
DE 18H30 À 20H

JEUDI 13 OCTOBRE CAF'THÉ LITTÉRAIRE

Envie de partager un coup de cœur littéraire ? Rendez-vous à la bibliothèque de l'UOV pour un moment convivial autour de vos lectures préférées. Sur inscription.

BIBLIOTHÈQUE DE L'UNIVERSITÉ OUVERTE
DE VERSAILLES
DE 14H30 À 16H
01 30 97 83 89
BIBLIOTHEQUE.UOV@VERSAILLES.FR

JEUDI 13 OCTOBRE UN SOIR À RICHAUD EXPOSITION ARNAUD ADAMI

C'est le grand retour des visites commentées Un soir à Richaud ! Notre médiatrice vous plonge dans l'univers artistique d'Arnaud Adami. Sur inscription : espace.richaud@versailles.fr. Tarif : 8€ par personne.

ESPACE RICHAUD DE 17H30 À 18H30
ESPACE.RICHAUD@VERSAILLES.FR

JEUDI 13 OCTOBRE LES JEUDIS DE LA BIBLIOTHÈQUE

Cycle de conférences « Indépendance américaine ». Mme Iris de Rode, « François-Jean de Chastellux et l'Amérique ». Entrée libre

BIBLIOTHÈQUE CENTRALE
DE 18H À 19H30

conférences, visites & ateliers



JEUDI 13 OCTOBRE MIEUX COMPRENDRE LE PRIX DE L'ÉLECTRICITÉ

DANS CETTE PÉRIODE CHAHUTÉE

François Lévêque présentera la situation actuelle, les dispositions envisageables pour l'améliorer, les difficultés prévisibles à surmonter et sa vision des évolutions à venir. Entrée libre.

HÔTEL DE VILLE - SALLE MONTGOLFIER
DE 18H30 À 20H
PIERRE_POLLIER@HOTMAIL.COM



VENDREDI 14 OCTOBRE LES VILLÉGIATURES DES DAMES DE LA COUR À MONTREUIL

Découvrez le charme des maisons de campagne des dames de la cour. Aux portes de Versailles, plusieurs grandes dames choisirent au 18^e siècle d'avoir une résidence de campagne.

OFFICE DE TOURISME DE VERSAILLES
DE 15H À 16H30
WWW.VERSAILLES-TOURISME.COM

SAMEDI 15 OCTOBRE VERSAILLES, CITÉ-JARDIN RANDONNÉE-CONFÉRENCE

Vous aimez la marche et les espaces verts ? Cette randonnée-conférence est faite pour vous.

OFFICE DE TOURISME DE VERSAILLES
DE 15H À 16H30
WWW.VERSAILLES-TOURISME.COM

SAMEDI 15 OCTOBRE RENCONTRE LITTÉRAIRE AVEC OLIVIER COJAN

Olivier Cojan vient nous parler de sa deuxième vie d'écrivain publié. Entrée libre.

BIBLIOTHÈQUE DE PORCHEFONTAINE
DE 10H30 À 12H
01 39 50 60 03 - BIBLIOTHEQUE.PORCHE-
FONTAINE@VERSAILLES.FR

DIMANCHE 16 OCTOBRE LE MUSÉE DE LA TOILE DE JOUY

Ne manquez pas les nouvelles salles du musée de la Toile de Jouy. Décorées avec une profusion de cotonnades imprimées, elles vous plongent dans le cadre de vie de la famille Oberkampf.

OFFICE DE TOURISME DE VERSAILLES
DE 15H À 16H30
WWW.VERSAILLES-TOURISME.COM

MARDI 18 OCTOBRE LE MUSÉE DU GRAND SIÈCLE À SAINT-CLOUD AVEC LA COLLECTION ROSENBERG, PAR ALEXANDRE GADY

Le projet de musée du Grand Siècle est né d'une rencontre, celle de Pierre Rosenberg avec Patrick Devedjian. Alexandre Gady est professeur d'histoire de l'art moderne à Sorbonne Université. Inscription sur billetweb.fr.

ACADÉMIE DES SCIENCES MORALES,
DES LETTRES ET DES ARTS DE VERSAILLES
DE 18H30 À 20H

JEUDI 20 OCTOBRE SPEAK-DATING EN ESPAGNOL

Vous êtes hispanophone ou vous apprenez l'espagnol ? Venez partager votre langue ou améliorer votre oral en discutant par binômes en espagnol sur différents thèmes, dans une « ambiente distendido ». Sur inscription.

BIBLIOTHÈQUE DE L'UNIVERSITÉ OUVERTE
DE VERSAILLES
DE 16H45 À 18H - 01 30 97 83 99

VENDREDI 21 OCTOBRE LA CATHÉDRALE SAINT-LOUIS CHEF D'ŒUVRE DE L'ART BAROQUE

Laissez-vous séduire par les splendeurs de la cathédrale de Versailles. Elevée sous le règne de Louis XV, cette élégante architecture se révèle à nouveau après la restauration de sa façade.

OFFICE DE TOURISME DE VERSAILLES
DE 15H À 16H30
WWW.VERSAILLES-TOURISME.COM



SAMEDI 22 OCTOBRE VERSAILLES À VÉLO BALADE COMMENTÉE VILLE ET PARC

Quoi de plus adapté que le vélo pour découvrir en une seule fois les grands espaces de la ville et du parc du Château de Versailles ?

OFFICE DE TOURISME DE VERSAILLES
DE 15H À 16H30
WWW.VERSAILLES-TOURISME.COM

DIMANCHE 23 OCTOBRE RALLYE DÉCOUVERTE GUIDÉ DANS VERSAILLES

Partez à la recherche de nombreux détails et décors sur les façades de la ville. Un guide accompagne votre quête et vous dévoile les secrets renfermés par chacun.

OFFICE DE TOURISME DE VERSAILLES
DE 15H À 16H30
WWW.VERSAILLES-TOURISME.COM

LUNDI 24 OCTOBRE SPEAK-DATING EN FRANÇAIS

Vous êtes francophone ou vous apprenez le français ? Venez partager votre langue ou améliorer votre oral en discutant par binômes en français sur différents thèmes. Sur inscription.

BIBLIOTHÈQUE DE L'UNIVERSITÉ OUVERTE
DE VERSAILLES DE 11H15 À 12H45
01 30 97 83 99

DU LUNDI 24 AU VENDREDI 28 OCTOBRE SAVOIR RÉDIGER EN FRANÇAIS STAGE ADULTES

L'UOV vous propose un stage de français qui vous permettra d'apprendre ou réviser les règles de rédaction de différents types d'écrits. Sur inscription.

UNIVERSITÉ OUVERTE DE VERSAILLES
DE 9H À 12H
UNIVERSITE.OUVERTE@VERSAILLES.FR
01 30 97 83 90

DU LUNDI 24 AU VENDREDI 28 OCTOBRE REMISE À NIVEAU EN ORTHOGRAPHE ET GRAMMAIRE FRANÇAISES STAGE ADULTES

L'UOV vous propose un stage de français qui vous permettra de réviser les principales règles d'orthographe et de grammaire. Sur inscription.

UNIVERSITÉ OUVERTE DE VERSAILLES
DE 13H30 À 16H30
UNIVERSITE.OUVERTE@VERSAILLES.FR
01 30 97 83 90

DU LUNDI 24 AU VENDREDI 28 OCTOBRE DESSIN STAGE ADULTES

Une initiation pour acquérir la technique du dessin en passant par l'observation et l'étude sur le motif. Sur inscription.

UNIVERSITÉ OUVERTE DE VERSAILLES
DE 13H30 À 16H30
UNIVERSITE.OUVERTE@VERSAILLES.FR
01 30 97 83 90

DU LUNDI 24 AU VENDREDI 28 OCTOBRE RELIURE STAGES ADULTES

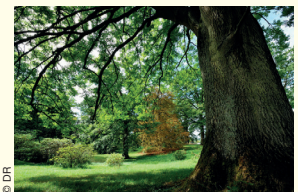
Dans une ambiance conviviale venez découvrir la reliure traditionnelle et aborder les gestes techniques essentiels en travaillant sur votre premier ouvrage. Sur inscription.

UNIVERSITÉ OUVERTE DE VERSAILLES
DE 14H À 17H
UNIVERSITE.OUVERTE@VERSAILLES.FR
01 30 97 83 90

JEUDI 27 OCTOBRE SPEAK-DATING EN ALLEMAND

Vous êtes germanophone ou vous apprenez l'allemand ? Venez partager votre langue ou améliorer votre oral en discutant par binômes en allemand sur différents thèmes. Sur inscription.

BIBLIOTHÈQUE DE L'UNIVERSITÉ OUVERTE
DE VERSAILLES
DE 16H45 À 18H
01 30 97 83 99
BIBLIOTHEQUE.UOV@VERSAILLES.FR



VENDREDI 28 OCTOBRE VISITE DE L'ARBORETUM DE VERSAILLES - CHÉVRELOUP

Faites le plein de verdure et de plein air ! L'Arboretum de Versailles aura bientôt un siècle d'existence et compte quelques 2500 espèces d'arbres et arbustes réparties sur 200 hectares.

OFFICE DE TOURISME DE VERSAILLES
DE 15H À 16H30
WWW.VERSAILLES-TOURISME.COM

SAMEDI 29 OCTOBRE LE POTAGER DU ROI ET LE PARC BALBI

Profitez d'une occasion rare de découvrir deux sites naturels exceptionnels au cours d'une même visite.

OFFICE DE TOURISME DE VERSAILLES
DE 15H À 16H30
WWW.VERSAILLES-TOURISME.COM

DIMANCHE 30 OCTOBRE FAITS DIVERS ET ENQUÊTES POLICIÈRES

De l'Affaire des Poisons sous Louis XIV à l'Affaire Landru au 20^e siècle, revivez les grandes affaires criminelles qui ont secoué Versailles.

OFFICE DE TOURISME DE VERSAILLES
DE 16H À 17H30
WWW.VERSAILLES-TOURISME.COM



© Pascal Galy

SAMEDI 1^{er} ET DIMANCHE 2 OCTOBRE L'ÎLE DES ESCLAVES

MARIVAUX

18^e siècle. Un équipage de nobles et de serviteurs échoue sur une île où les rôles maîtres et valets sont inversés. La population insulaire les soumet à un nouveau régime social, original et ambigu. A partir de 15€.

THÉÂTRE MONTANSIER

SAMEDI DE 20H30 À 22H, DIMANCHE DE 15H À 16H30

WWW.THEATREMONTANSIER.COM/EVENT/LILE-DES-ESCLAVES - 01 39 20 16 00



SAMEDI 1^{er} OCTOBRE EX CÉDRIC CIZAIRE

Vous ne l'avez jamais vu de votre vie ? Après des années de télé (Touche Pas à Mon Poste) et de radio (Rire et Chansons, RMC, Europe), Cédric Cizaire revient sur scène avec son nouveau one man show.

ROYALE FACTORY
DE 20H30 À 22H
WWW.ROYALEFACTORY.EU

DIMANCHE 2 OCTOBRE 1494 JOURS

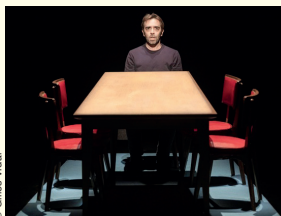
À coups de flashbacks, ce récit à cœur battant vous emporte au sein d'un amour qui, face aux caprices de la vie, essaie tant bien que mal de subsister. Entrée : 10€.

SALLE DELAUAUD
DE 17H À 18H30
LATROUPEENCHANTIERS@GMAIL.COM

DU JEUDI 6 AU SAMEDI 8 OCTOBRE DE A À ENFIN ZEN ADELINE ZARU

Attachez vos ceintures pour un voyage intercomique et thérapeutique de A à Zen avec la drôle et pêchue Adeline Zaru qui nous en met plein la vue dans son one ou plutôt two woman show.

ROYALE FACTORY
DE 20H30 À 22H
WWW.ROYALEFACTORY.EU



© Gilles Vidal

DU VENDREDI 7 AU DIMANCHE 9 OCTOBRE LE DISCOURS

Lors d'un dîner familial, le beau-frère d'Adrien lui demande de faire un discours pour le mariage de sa sœur. Fabrice Caro nous entraîne dans les méandres psychologiques d'un amoureux éconduit.

THÉÂTRE MONTANSIER
VENDREDI ET SAMEDI DE 20H30 À 22H,
DIMANCHE DE 15H À 16H30
WWW.THEATREMONTANSIER.COM
01 39 20 16 00



DU JEUDI 13 AU SAMEDI 15 OCTOBRE COUPLE EN DÉLIRE

Les tribulations euphoriques d'un couple de choc qui s'est pourtant trouvé mais qui n'en finit pas de se chercher.

ROYALE FACTORY - DE 20H30 À 22H
WWW.ROYALEFACTORY.EU



© Emilie Bruchon

DU VENDREDI 14 AU DIMANCHE 16 OCTOBRE EDMOND DE MICHALIK

Edmond Rostand n'a rien écrit depuis deux ans. Il se met à écrire cette pièce à laquelle personne ne croit. Pour l'instant, il n'a que le titre : Cyrano de Bergerac.

THÉÂTRE MONTANSIER
VENDREDI ET SAMEDI DE 20H30 À 22H30,
DIMANCHE DE 15H À 17H
WWW.THEATREMONTANSIER.COM
01 39 20 16 00



SAMEDI 15 OCTOBRE ZÈBRE PAUL MIRABEL

L'étoile montante du rire débarque à Versailles.

VERSAILLES PALAIS DES CONGRÈS
DE 20H30 À 22H
BILLETTERIE@VERSAILLESPALAISDES-
CONGRES.COM - 06 20 26 20 18
WWW.VERSAILLESPALAISDES-
CONGRES.COM

JEUDI 20 OCTOBRE PARIS COMEDY CLUB

Les humoristes les plus drôles de la nouvelle génération et de la scène parisienne viennent chez vous.

ROYALE FACTORY
DE 20H30 À 22H
WWW.ROYALEFACTORY.EU



VENDREDI 21 ET SAMEDI 22 OCTOBRE FAUT PAS LOUPER LE KOSH KOSH

Cette performance théâtrale inédite, mêlant le récit aux bruitages, étonne et séduit des pré-ados aux grands-parents. Kosh est inclassable et il met tout le monde d'accord.

ROYALE FACTORY
DE 20H30 À 22H
WWW.ROYALEFACTORY.EU



VENDREDI 21 OCTOBRE SHAHADA DE FIDA MOHISSEN

Shahada est une plongée dans les souvenirs d'une vie, pour tenter de déterrer du fond de la mémoire ce qui peut faire naître chez un jeune homme la tentation de la radicalité.

THÉÂTRE MONTANSIER
DE 20H30 À 22H
WWW.THEATREMONTANSIER.COM
01 39 20 16 00

SAMEDI 22 OCTOBRE LES IRRÉSISTIBLES GAULOISES

Le dernier village d'irréductibles Gaulois, connu de tous, se fait finalement piéger par les Romains, à l'aide d'un poison. Et leur druide n'est pas là. Comment faire sans potion magique ? Spectacle proposé par l'association Allegría au profit de La chaîne de l'espoir et de Maisons Bakhita.

THÉÂTRE MONTANSIER
SUR RÉSERVATION - 20H30
WWW.THEATREMONTANSIER.COM

MERCREDI 26 OCTOBRE CÔTÉ LOLOTTE ANIMATION THÉÂTRALISÉE

Une occasion unique de découvrir la vie de Molière pour petits et grands. Nous sommes en 1721, Charlotte Desmares, de la Comédie Française, fait ses adieux à la scène et revient sur sa vie.

OFFICE DE TOURISME DE VERSAILLES
DE 15H À 16H15
WWW.VERSAILLES-TOURISME.COM



VENDREDI 28 ET SAMEDI 29 OCTOBRE MASSACRE À LA PRINCESSE

Dans ce spectacle, totalement rock'n'roll et déjanté, les princesses se sont faites virer des Disney et essaient de survivre tant bien que mal dans la dure réalité de la vie.

ROYALE FACTORY
DE 20H30 À 22H
WWW.ROYALEFACTORY.EU

musique



VENDREDI 7 ET SAMEDI 8 OCTOBRE

JUMELAGE FRANCO-TCHÈQUE

CONCERTS CHŒUR VOX NYMBURGENSIS ET CHŒUR MONTANSIER

Après une tournée en mai dernier à Prague et au festival de Nymburk, le Chœur Montansier et le Chœur tchèque Vox Nymburgensis se retrouvent pour deux concerts. 10€ gratuit pour les moins de 12 ans.

ÉGLISE SAINTE-JEANNE D'ARC - DE 20H30 À 22H - WWW.CHOEURMONTANSIER.COM

SAMEDI 1^{ER} OCTOBRE

ROMÉO ET JULIETTE

BERLIOZ

Berlioz fut un novateur permanent et ce passionné de Shakespeare crée en 1839 une symphonie dramatique avec solistes et chœur sur le motif de Roméo et Juliette. Sur réservation.

OPÉRA ROYAL DE 19H À 21H
WWW.CHATEAUVERSAILLES-SPECTACLES.FR

DIMANCHE 2 OCTOBRE

LES FESTINS ROYAUX

DU MARIAGE DU COMTE D'ARTOIS

Recueil des symphonies données dans l'Opéra Royal pour le mariage du comte d'Artois (futur Charles X) en 1773. Sur réservation.

OPÉRA ROYAL DE 15H À 17H
WWW.CHATEAUVERSAILLES-SPECTACLES.FR

MARDI 4 OCTOBRE

MUSIQUES À VERSAILLES

LOCO CELLO INVITE VINCENT LÊ QUANG

Les plus beaux standards de jazz avec une création pour Musiques à Versailles de Vincent Lê Quang, une des personnalités les plus attachantes des scènes internationales de musiques actuelles.

ACADÉMIE ÉQUESTRE DE VERSAILLES
DE 20H30 À 22H30
RESERVATIONS@MUSIQUESAVERSAILLES.COM
06 65 23 90 70

JEUDI 6 OCTOBRE

PRÉSENTATION DE LA SAISON ARTISTIQUE ET CULTURELLE

VERSAILLES GRAND PARC 2022-2023

Avec la participation des élèves et professeurs du Conservatoire à Rayonnement Régional de Versailles Grand Parc. www.billetweb.fr

AUDITORIUM CLAUDE DEBUSSY
DE 18H30 À 19H30

DIMANCHE 9 OCTOBRE

GALA MOZART

DÎNER DE GALA DE L'ADOR 2022

La soprano canadienne Florie Valiquette et le baryton-basse anglais Robert Gleadow interprètent les plus somptueux airs d'opéra de Mozart entourés de l'Orchestre de l'Opéra Royal. Sur réservation.

OPÉRA ROYAL
DE 16H À 22H
WWW.CHATEAUVERSAILLES-SPECTACLES.FR

LUNDI 10 OCTOBRE

MUSIQUE FRANÇAISE À L'ÂGE BAROQUE

PAR L'ENSEMBLE BAROQUE PRÉLUDE

Cantates sacrées et profanes, sonates et pièces instrumentales de Campra, Rameau, Boismortier, Montéclair. Entrée libre avec participation aux frais (corbeille), réservation conseillée.

TEMPLE DE VERSAILLES DE 19H30 À 20H45
WWW.LESCHEMINSDEMUSIQUE.ORG



VENDREDI 14 OCTOBRE
CENTENAIRE DE IANNIS XENAKIS
CONCERT-CONFÉRENCE

Sylvio Gualda, percussionniste, propose de célébrer ce compositeur, architecte et ingénieur.

AUDITORIUM CLAUDE DEBUSSY
DE 20H À 22H
WWW.VERSAILLESGRANDPARC.FR/
CONSERVATOIRE



SAMEDI 15 OCTOBRE

RAVEL : BOLERO

STRAUSS : DON QUICHOTTE

Avec Johannes Moser au violoncelle, accompagné de l'Orchestre national d'Île-de-France. Sur réservation.

OPÉRA ROYAL
DE 19H À 21H
WWW.CHATEAUVERSAILLES-SPECTACLES.FR

DIMANCHE 16 OCTOBRE

CONCERT POUR L'UKRAINE

Concert organisé par les Lions Clubs de la région de Versailles. Billetterie en ligne.

CATHÉDRALE SAINT-LOUIS DE VERSAILLES
DE 15H À 17H
WWW.LIONS1031DFO.ORG

DIMANCHE 16 OCTOBRE

LE SACRE ROYAL DE LOUIS XIV

Sébastien Daucé et son ensemble Correspondances proposent un sacre de Louis XIV en musique, ouvrant les oreilles du mélomane du XXI^e siècle sur des trésors de polyphonies des temps passés. Sur réservation.

CHAPELLE ROYALE
DE 15H À 17H
WWW.CHATEAUVERSAILLES-SPECTACLES.FR



LUNDI 17 OCTOBRE

CONCERT DE RESTITUTION

MASTER-CLASSE DE MARC MAUILLON

Tantôt baryton, tantôt ténor, ce caméléon déploie et adapte ses couleurs au gré des musiques et propose une poésie lyrique chantée.

AUDITORIUM CLAUDE DEBUSSY
DE 17H À 18H30
WWW.VERSAILLESGRANDPARC.FR/
CONSERVATOIRE



LUNDI 17 OCTOBRE

LUNDI BAROQUE

Les étudiants du département de musiques anciennes présentent le fruit de leurs recherches. Entrée libre.

SALLE RAMEAU (CRR)
DE 19H À 20H30
WWW.VERSAILLESGRANDPARC.FR/
CONSERVATOIRE

MERCREDI 19 OCTOBRE

SOIRÉE 40^e ANNIVERSAIRE DES MUSICIENS DU LOUVRE

HAENDEL - GLUCK

Direction de Marc Minkowski accompagné des Musiciens du Louvre. Sur réservation.

OPÉRA ROYAL
DE 20H À 22H30
WWW.CHATEAUVERSAILLES-SPECTACLES.FR



VENDREDI 21 OCTOBRE
SALON DE MUSIQUE

Rendez-vous musicaux du vendredi soir à l'Hôtel de la Chancellerie. Entrée libre.

SALLE RAMEAU (CRR)
DE 18H30 À 19H30
WWW.VERSAILLESGRANDPARC.FR/
CONSERVATOIRE

VENDREDI 21 OCTOBRE

MUSIQUE DE CHAMBRE

Les élèves de la classe de musique de chambre accueillent les mélomanes du vendredi soir pour leur transmettre joyeusement leur passion. Entrée libre.

SALLE RAMEAU (CRR)
DE 20H À 21H30
WWW.VERSAILLESGRANDPARC.FR/
CONSERVATOIRE

VENDREDI 21 OCTOBRE

GLUCK : ECHO ET NARCISSE

Direction d'Hervé Niquet, accompagné du Concert Spirituel. Sur réservation.

OPÉRA ROYAL
DE 20H À 21H30
WWW.CHATEAUVERSAILLES-SPECTACLES.FR

LUNDI 24 OCTOBRE

L'AMOUR LOINTAIN

AVEC LE TRIO ALLA FRANCESCA

Trois chanteuses, une vièle, une harpe et des percussions ressuscitent les troubadours et trouveres pour un voyage dans l'univers de la poésie et de la musique médiévale, célébrant l'amour courtois. Entrée libre, participation aux frais (corbeille), réservation conseillée sur le site des Chemins de Musique.

TEMPLE DE VERSAILLES
DE 19H30 À 20H45
WWW.LESCHEMINSDEMUSIQUE.ORG
06 07 02 42 77

jeune public



© DR

JEUDIS 27 OCTOBRE ET 3 NOVEMBRE CRÉA'VACANCES D'HALLOWEEN

Viens écrire un message magique sur la carte pop-up que tu auras fabriquée.

BIBLIOTHÈQUE PORCHEFONTAINE
DE 14H À 15H30 SUR INSCRIPTION
À PARTIR DU JEUDI 13 OCTOBRE
01 39 50 60 03 - BIBLIOTHEQUE.
PORCHEFONTAINE@VERSAILLES.FR

LUNDIS 3, 10 ET 17
ET JEUDIS 6, 13
ET 20 OCTOBRE

LES P'TITS ATELIERS

Activités de motricité fine et sensorielle thématiques, pour les 18 mois-3 ans, les lundis et jeudis matins. Inscriptions en ligne uniquement, ouvertes jusqu'au jour d'ouverture précédent chaque événement à 17h. Tarif adhérents à la Ludothèque: 6€ par enfant; non adhérents: 8€ par enfant

LUDOTHEQUE DE VERSAILLES
LUNDI DE 10H30 À 11H15
ET JEUDI DE 9H30 À 10H15
WWW.HELLOASSO.COM

MERCREDI 5 OCTOBRE VOUS AVEZ DIT KAMI ?

Lectures animées dans un petit théâtre de bois japonais. À partir de 4 ans. Entrée libre.

BIBLIOTHÈQUE DES PRÉS-AUX-BOIS
DE 10H30 À 11H15

SAMEDI 8 OCTOBRE ATELIER JEUX

Dans le cadre du festival du jeu de la maison de quartier, la bibliothèque vous proposera des livres jeux et jeux. À partir de 4 ans. Entrée libre.

BIBLIOTHÈQUE DE PORCHEFONTAINE
DE 14H À 17H - 01 39 50 60 03
BIBLIOTHEQUE.PORCHEFONTAINE@
VERSAILLES.FR

MERCREDI 5 OCTOBRE HEURE DU CONTE

Histoires racontées par l'éventail des contes sur le thème des monstres pour les 4 à 9 ans. Sur inscription.

BIBLIOTHÈQUE DES PETITS-BOIS
DE 14H30 À 15H15
01 39 50 55 55
BIBLIOTHEQUE.PETITS-BOIS@VERSAILLES.FR

SAMEDI 8 OCTOBRE HEURE DU CONTE HISTOIRES CONTÉES PAR L'ÉVENTAIL DES CONTES

Pour les enfants de 3 à 6 ans autour des contes d'ailleurs. Sur inscription 15 jours avant.

BIBLIOTHÈQUE VAUBAN
DE 16H À 16H30 - 01 30 97 87 50
BIBLIOTHEQUE.VAUBAN@VERSAILLES.FR

DIMANCHE 9 OCTOBRE AUGUSTIN PIRATE DU NOUVEAU MONDE

Parti pour le Nouveau Monde, Augustin embarque ses mousaillons dans une trépidante chasse au trésor. Tarif unique: 13€.

ROYALE FACTORY
DE 15H À 16H
WWW.ROYALEFACTORY.EU

DU MARDI 11 AU SAMEDI 15 OCTOBRE FÊTE DE LA SCIENCE

Expériences scientifiques à réaliser en autonomie pour les enfants à partir de 4 ans.

BIBLIOTHÈQUE PORCHEFONTAINE
AUX HEURES D'OUVERTURE
DE LA BIBLIOTHÈQUE
01 39 50 60 03
BIBLIOTHEQUE.PORCHEFONTAINE@
VERSAILLES.FR

MERCREDI 12 OCTOBRE HEURE DU CONTE

Histoires contées par l'Éventail des contes pour les enfants de 4 à 9 ans. Sur inscription.

BIBLIOTHÈQUE DES PRÉS-AUX-BOIS
DE 10H30 À 11H15
01 39 51 21 99 - BIBLIOTHEQUE.PRES-AUX-
BOIS@VERSAILLES.FR
BIBLIOTHÈQUE DE L'HEURE JOYEUSE
DE 14H30 À 15H30
01 30 97 28 88 - BIBLIOTHEQUE-HEURE.
JOYEUSE@VERSAILLES.FR

SAMEDI 15 OCTOBRE HEURE DU CONTE

Histoires racontées par l'éventail des contes pour les 3 à 6 ans. Sur inscription.

BIBLIOTHÈQUE DES PETITS-BOIS
DE 10H À 10H45
01 30 97 29 00
BIBLIOTHEQUE.PETITS-BOIS@VERSAILLES.FR

SAMEDI 15 OCTOBRE ATELIER STOP MOTION

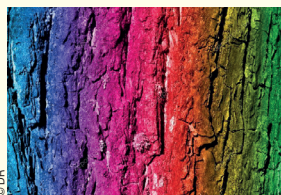
À l'aide de petites briques de construction, viens créer ton animation vidéo et laisse parler ton imagination. De 8 à 12 ans. Sur réservation.

ATELIER NUMÉRIQUE
DE 15H À 16H30 - 01 30 97 28 97

SAMEDI 15 OCTOBRE LA PETITE FABRIQUE DE PHILOSOPHIE

Au cours des ateliers, les petits philosophes développeront un esprit critique en se posant de grandes questions. Sujet du jour: à quoi sert l'école? Dès 6 ans. Sur inscription.

BIBLIOTHÈQUE DE L'HEURE JOYEUSE
DE 15H À 16H
01 30 97 28 88 - BIBLIOTHEQUE.HEURE-
JOYEUSE@VERSAILLES.FR



© DR

MERCREDI 19 OCTOBRE L'ATELIER CRÉATIF DE CHRISTELLE

Venez peindre sur des écorces ou des feuilles pour célébrer l'automne. Sur inscription.

BIBLIOTHÈQUE DE L'HEURE JOYEUSE
DE 14H30 À 15H30 - 01 30 97 28 88

SAMEDI 22 OCTOBRE DÉCOUVERTE DE LA RÉALITÉ VIRTUELLE

Venez découvrir l'univers de la réalité virtuelle à travers les jeux vidéo ou dans de petits films d'immersion. À partir de 7 ans. Sur inscription.

ATELIER NUMÉRIQUE
DE 14H À 17H - 01 30 97 28 97

DU LUNDI 24 AU VENDREDI 28 OCTOBRE STAGE DE DESSIN

Les enfants de 7 à 12 ans apprendront à regarder et à dessiner ce qu'ils voient en se basant sur l'observation et l'analyse parlée pour la relier à l'objet. Sur inscription.

UNIVERSITÉ OUVERTE DE VERSAILLES
DE 10H À 12H30
UNIVERSITE.OUVERTE@VERSAILLES.FR
01 30 97 83 90

DU LUNDI 24 AU VENDREDI 28 OCTOBRE STAGE DE CHINOIS

Initiation à la langue et à la culture chinoise pour les 5-12 ans. Sur inscription.

UNIVERSITÉ OUVERTE DE VERSAILLES
DE 10H À 12H
UNIVERSITE.OUVERTE@VERSAILLES.FR
01 30 97 83 90

DU LUNDI 24 AU VENDREDI 28 OCTOBRE STAGE BANDE-DESSINÉE

Adolescents à partir de 11 ans. Sur inscription.

UNIVERSITÉ OUVERTE DE VERSAILLES
DE 14H À 16H
UNIVERSITE.OUVERTE@VERSAILLES.FR
01 30 97 83 90

DU LUNDI 24 AU VENDREDI 28 OCTOBRE ALICE AU PAYS DES MIROIRS

Rythmé de chansons entraînantes interprétées en live, ce spectacle musical à partir de 4 ans revisite l'univers extravagant de Lewis Carroll. Tarif unique: 13€.

ROYALE FACTORY - DE 14H30 À 15H
WWW.ROYALEFACTORY.EU

DU MARDI 25 AU JEUDI 27 OCTOBRE STAGE D'ÉCRITURE CRÉATIVE

Trois jours pour découvrir les conseils et astuces d'un.e mangaka du Labo des histoires et créer votre propre planche de manga. De 8 à 15 ans. Sur inscription.

ATELIER NUMÉRIQUE
DE 14H À 16H
01 30 97 28 97
ATELIER.NUMERIQUE@VERSAILLES.FR

DU MARDI 25 OCTOBRE AU SAMEDI 5 NOVEMBRE APRÈS-MIDI JEUX VIDÉO

Pendant toute la durée des vacances, l'Atelier numérique met à ta disposition des consoles de jeux PS4 et Switch. Viens affronter tes amis! À partir de 7 ans. Sur inscription.

ATELIER NUMÉRIQUE
DE 14H À 15H, DE 15H À 16H, DE 16H À 17H
01 30 97 28 97

JEUDI 27 OCTOBRE ATELIER CRÉATIF

Viens fabriquer un livre pêle-mêle de monstres. De 6 à 10 ans. Sur inscription 15 jours avant.

BIBLIOTHÈQUE VAUBAN
DE 10H À 11H30
BIBLIOTHEQUE.VAUBAN@VERSAILLES.FR
01 30 97 87 50

BÉBÉS LECTEURS

Un moment à partager dans la convivialité entre les professionnels du livre et de la petite enfance, les bébés et leur famille. Sur inscription 15 jours avant la date.

JEUDI 6 OCTOBRE
BIBLIOTHÈQUE DE L'HEURE JOYEUSE
DE 9H30 À 10H15 ET DE 10H15 À 11H
01 30 97 28 88

BIBLIOTHÈQUE VAUBAN
DE 9H30 À 10H15
01 30 97 87 50

JEUDI 13 OCTOBRE
« DE TOUTES LES
COULEURS ! »

Moment convivial à partager entre les bibliothécaires, les bébés de 0 à 3 ans et leur famille. Deux séances de 45 minutes, au choix.

BIBLIOTHÈQUE PORCHEFONTAINE
SUR INSCRIPTION À PARTIR DU JEUDI
29 SEPTEMBRE
DE 9H30 À 10H15 OU DE 10H15 À 11H
01 39 50 60 03 - BIBLIOTHEQUE.
PORCHEFONTAINE@VERSAILLES.FR

JEUDI 20 OCTOBRE
BIBLIOTHÈQUE SAINT-LOUIS
DE 9H30 À 10H ET DE 10H15 À 10H45
01 30 97 29 00

BIBLIOTHÈQUE DES PRÉS-AUX-BOIS
DE 10H À 10H45 ET DE 10H45 À 11H30
01 39 51 21 99 - BIBLIOTHEQUE.PRES-
AUX-BOIS@VERSAILLES.FR



VERSAILLES



HISTOIRE DE LIRE

SALON DU LIVRE
D'HISTOIRE DE
VERSAILLES

SAM. 19 & DIM. 20 NOVEMBRE 2022

ANIMATIONS • DÉBATS • BD • JEUNESSE • 14H-18H30 • **ENTRÉE LIBRE**

HÔTEL DE VILLE • HÔTEL DU DÉPARTEMENT • PRÉFECTURE DES YVELINES • HÔTEL DU BARRY (CCI)


 MINISTÈRE DES ARMÉES
 Liberté, Égalité, Fraternité


 PRÉFET DE LA RÉGION D'ÎLE-DE-FRANCE
 Liberté, Égalité, Fraternité


 Direction régionale des Affaires culturelles d'Île-de-France


 PRÉFET DES YVELINES
 Liberté, Égalité, Fraternité


 Yvelines
 Le Département


 Île de France


 VERSAILLES YVELINES
 Ville de Versailles


 la culture avec la copie privée


 sofia


 PASSÉS/COMPOSÉS

éditions de **ROCHER**

Gallimard


 Tallandier

PERRIN


 Le Point

LA CROIX

HISTOIRE

le Musée **HISTOIRE** CIVILISATIONS


 TIMELINE


 KEOLIS VERSAILLES


 ENGIE

VERSAILLES-FR


L'empereur Qianlong en armure cérémonielle et à cheval - 1758 © Giuseppe Castiglione - Réalisation : Direction de la communication, Ville de Versailles



**LONDON
IMMOBILIER**



*La référence à Versailles depuis 30 ans
Du studio à l'hôtel particulier...*

TRANSACTIONS - LOCATIONS - ESTIMATIONS



*Notre équipe vous accompagne
dans votre projet immobilier.*

*Connaissez-vous la valeur de votre bien ?
Contactez-nous !*

Tél. : 01 39 51 16 15

**Place du Marché Notre-Dame • 14 rue André Chénier - Versailles
www.london-immobilier.com • info@london-immobilier.com**