

Versailles

Magazine d'information de la Ville de Versailles • avril 2022 • 3,60 €

Équipements • soutien • animation
santé • inclusion • mixité • JO 2024

LE SPORT SUR TOUS LES TERRAINS

**Un skatepark
à Versailles!**

800m² de glisse
en centre-ville

**TOUS MOBILISÉS
POUR L'UKRAINE**

**PATRIMOINE,
RAVALEMENT ET
INSERTION URBAINE**

Un prix pour embellir
la ville

**LABEL
ECOJARDIN**

10 ans d'engagement
pour la biodiversité

**SORTIR
À VERSAILLES**
en fin de magazine



05

ACTUALITÉS
Tous mobilisés
pour l'Ukraine !



07

ACTUALITÉS
Logements sociaux :
moins de pénalités
pour la Ville
avec la loi 3DS



08

ACTUALITÉS
Le skatepark
sur la rampe
de lancement !



© Antefactory/Leib

18

DOSSIER
Versailles sur
tous les terrains
du sport



TEMPS LIBRE
Les prix
du ravalement et
de l'insertion urbaine
embellissent votre
cadre de vie

32



© Karine Perrot Le Ducey

49

**LA VERSAILLAISE
DU MOIS**
Marie-Noëlle Duhamel,
doyenne de Versailles



Avril 2022

Magazine d'information publié par la Ville de Versailles. Hôtel de ville: 4, avenue de Paris. RP 1144 - 78011 Versailles - Cedex - 01 30 97 80 00 • magazine@versailles.fr • www.versailles.fr • **Directeur de la publication:** François de Mazières • **Codirectrice de la publication:** Emmanuelle de Crépy • **Directeur de la rédaction:** Guillaume Lebigre • **Rédactrice en chef:** Agathe Dombre Bedel • **Rédactrice en chef adjointe:** Célia Piccavet-Lemaréchal • **Rédacteurs:** Mathieu Aucher, Astrid Renoult • **Photos et iconographie:** Pierrick Daul, Marc-Olivier Carion, Gilles Bocs • **Publicité:** Sylvie Cior • **Diffusion:** Jill Leloutre • **Conception/Réalisation:** Hermès Communication • **Impression:** Imprimerie Léonce Deprez • **Dépôt légal:** avril 2022 • N° ISSN: 1620-7688



ACTUALITÉS

- 5 Tous mobilisés pour l'Ukraine !
- 6 La maison médicale de Porchefontaine
- 7 Logements sociaux : moins de pénalités
- 8 Le skatepark sur la rampe de lancement
- 11 EcoJardin 10 ans d'engagement pour la biodiversité

AU CONSEIL

- 13 Les principales délibérations

RETOUR SUR FÉVRIER-MARS

- 14 Bravo au Football Club de Versailles 78 !
- 15 Un hiver riche en animations !
- 17 Remise des clés de la maison de quartier de Clagny-Glatigny

DOSSIER

- 18 Versailles sur tous les terrains du sport

PLANÈTE

- 25 La pollution sonore

ENTREPRENDRE

- 27 Les marchés de Versailles
- 28 Nouvelles boutiques
- 29 Publi-reportages

TEMPS LIBRE

- 32 Prix du ravalement et de l'insertion urbaine

VIVRE EN VILLE

- 36 Fleurissons nos murs !
- 37 Le laurier du Caucase
- 39 Les travaux en ville

FAMILLE

- 40 Éduquons nos enfants à l'alimentation et au goût
- 41 Un passeport pour la citoyenneté
- 43 Le budget : un enjeu du quotidien

PIXELS

- 45 30 000 téléchargements pour l'Appli

CHÂTEAU

- 46 Réouverture de l'appartement du Dauphin

AGGLO

- 47 Le compost, quelles utilisations ?

LA VERSAILLAISE DU MOIS

- 49 Marie-Noëlle Duhamel

VERSAILLES DISPARUE

- 50 Clagny-Glatigny, histoire d'un château perdu

VIE ASSOCIATIVE

- 51 Petit Lotus, le pouvoir de la langue

VOTRE VILLE

- 52 161 070 vaccinations en un an !
- 53 Préserver la mémoire de Versailles

ÉCHANGER

- 54 Tribunes libres

ÉTAT CIVIL

- 57 Carnet d'État civil

BON À SAVOIR

- 58 Pharmacies de garde, numéros utiles

SORTIR À VERSAILLES

- 60 Vos rendez-vous d'avril

En quelques jours, l'Europe a changé de physionomie. L'horreur de l'invasion de l'Ukraine, la folie guerrière de Poutine nous ont soudain replongés quatre-vingt ans en arrière, dans la mémoire des massacres de la Seconde Guerre mondiale.

Notre première pensée va vers le peuple ukrainien, admirable de courage et de détermination. Il est un exemple pour toute l'Europe. Une Europe qui, avec les crises successives de la Covid, la guerre maintenant à ses portes et les graves menaces économiques qui en découlent, apparaît, plus que jamais, indispensable à notre pays.

“ Notre première pensée va vers le peuple ukrainien, admirable de courage et de détermination. ”

Dès les premiers jours de l'invasion, une plateforme spéciale a été créée sur le site Internet de la Ville, pour vous permettre de déposer vos dons matériels dans les maisons de quartier et recueillir vos éventuelles propositions d'hébergement. Vous êtes très nombreux à avoir manifesté votre solidarité. Soyez-en remerciés chaleureusement. Le mardi 15 mars, deux camionnettes de la Ville, chargées à ras bord de vos dons ont pu partir pour la Pologne, le reste étant pris en charge par des camions affrétés par le Conseil départemental. Nous avons pu également compter sur la mobilisation efficace de plusieurs couples vivant à Versailles, dont au moins un des conjoints est d'origine ukrainienne. C'est avec eux et sous la coordination de la préfecture des Yvelines que nous organisons désormais les actions de solidarité, notamment l'hébergement. Si vous souhaitez vous joindre à celles-ci, vous trouverez les renseignements nécessaires sur Versailles.fr, régulièrement actualisé (voir page 5).

Si la tragédie ukrainienne marque ce début d'année d'une empreinte indélébile, comment également ne pas oublier, le 19 mars dernier, la commémoration du dixième anniversaire du terrible attentat de Toulouse dont furent victimes Jonathan, Gabriel et Arié Sandler, fils et petits-fils de Samuel Sandler, président d'honneur de la communauté juive de notre ville. À lui et son épouse Myriam, nous redisons notre amitié et notre admiration pour leur dignité et leur témoignage.

Les mois de février-mars resteront également dans nos souvenirs pour deux événements heureux : l'épopée des joueurs du Football Club de Versailles, arrivés en demi-finale de la Coupe de France. Une aventure intensément vécue par beaucoup de Versaillais, montrant une ville sportive, jeune et solidaire.

“ Versailles, une ville dont l'histoire, la beauté et la puissance symbolique exceptionnelle de son château, sont emblématiques de l'excellence française. ”

Quelques jours plus tard, le sommet des chefs d'État et de gouvernement de l'Union Européenne mettait à nouveau au premier plan notre ville. Une ville dont l'histoire, la beauté et la puissance symbolique exceptionnelle de son château, sont emblématiques de l'excellence française.

Tous ces événements ont beaucoup mobilisé nos services techniques et notre police municipale qui n'ont pas ménagé leur peine. Qu'ils en soient également remerciés.

Parce qu'il convient de continuer à faire rayonner le nom de Versailles, la Ville se tourne désormais vers la perspective des Jeux Olympiques. Après Paris et Saint-Denis, Versailles sera la ville française qui accueillera le plus grand nombre d'épreuves. Une occasion exceptionnelle de montrer la qualité de nos équipements et le dynamisme de nos associations sportives. Le dossier central de ce journal leur est consacré.



Je ne saurais conclure cet édit, sans évoquer les prochaines échéances électorales. À l'heure où tonnent les canons à l'est de l'Europe, ayant la chance d'habiter en France, dans une belle ville d'histoire, nous mesurons tous le privilège de vivre en démocratie.

Assumons donc nos devoirs de citoyen. Bon mois d'avril !

François de Mazières
Maire de Versailles
Président de Versailles Grand Parc



VERSAILLES

EXPOSITION
DU 15 JANVIER
AU 17 AVRIL 2022

ESPACE RICHAUD
78 B^d de la Reine

Du mercredi au vendredi
de 12h à 19h, samedi et dimanche
de 10h à 19h. Tarif : 5€ / entrée libre
pour les - de 26 ans

Molière

1622 LA FABRIQUE
• D'UNE GLOIRE
2022 NATIONALE

LiRE
magazine
littéraire

Télérama

L'Histoire

LE FIGARO

3 paris
île-de-france

PARIS
MATCH

france
bleu
paris

VERSAILLES-FR
f t v i

Nicolas Mignard, Molière (1622-1673) dans le rôle de César de La Rochefoucauld, dans le tableau "Molière en costume de César de La Rochefoucauld" (1673), Musée de la Ville de Paris, Paris. © 2022. Tous droits réservés. Conception graphique : Molière et les spectacles de ses comédies par Edmond Giffroy, sociétaire de la Comédie-Française. Huile sur toile 183 x 170 cm. En bas à gauche, Molière. Réalisation : Direction de la communication - Ville de Versailles.

Tous mobilisés pour l'Ukraine !

Collectes de dons et leur acheminement en camion vers la Pologne, hébergement temporaire...

Face au conflit en Ukraine, la Ville de Versailles met en place des initiatives concrètes pour venir en aide à la population victime de la guerre et marque ainsi sa solidarité avec le peuple ukrainien.



1

“ Nous aimerions remercier tous les Versaillais et non Versaillais, qui ont apporté leur aide, pour leur générosité et leur soutien : les volontaires, les donateurs, les familles d'accueil, la Ville de Versailles, la résidence Allée Gardes Royales, le Club FC Versailles et les nombreuses associations yvelinoises. ”

Olena Vyshnevskyy, membre actif de la communauté ukrainienne de Versailles



2

1 Collecte de dons organisée dans toutes les maisons de quartier.

2 Chargement des camions municipaux en présence d'Olena Vyshnevskyy, de François de Mazières, de Florence Mellor, adjointe au maire déléguée aux Relations internationales, et des agents de la Ville.

3 Arrivée de l'un des deux camions de la Ville de Versailles parti le 15 mars pour Przeworsk en Pologne.

4 Rencontre entre les ressortissants ukrainiens, la communauté ukrainienne versaillaise et les élus de la Ville, le 19 mars en salle Marcelle Tassencourt.



3

LA SOLIDARITÉ À VERSAILLES

40 m³ de dons récoltés*

21 m³ de dons acheminés

3520 km à parcourir aller-retour jusqu'à la zone de transit à la frontière ukrainienne

45 offres d'hébergement* de plusieurs mois comptabilisées sur la plateforme d'appel aux dons

* chiffres au 10 mars 2022



4

Pour offrir un logement aux réfugiés :

Rendez-vous directement sur <https://parrainage.refugies.info/>.

Ce portail permet également aux associations de recruter des bénévoles pour les aider à réaliser leurs missions.

Merci à tous les Versaillais pour leur mobilisation !

Urgence et hébergement Je m'engage pour l'Ukraine

Le préfet des Yvelines et l'association Aurore ont ouvert une plate-forme d'accueil dédiée aux ressortissants ukrainiens présents dans les Yvelines, aux collectivités territoriales et aux associations. Elle assure trois missions :

- répondre aux interrogations des déplacés ukrainiens présents dans les Yvelines ;
- réaliser l'appariement entre les offres de logement et les besoins de logement des déplacés recensés dans les Yvelines par les communes et associations ;
- assurer une coordination, en lien avec les services de l'État, les collectivités et les autres partenaires associatifs, de l'accompagnement global des déplacés hébergés dans le département.

COMMENT CONTACTER LA PLATE-FORME D'ACCUEIL ?

- par téléphone : 08 05 69 14 02, du lundi au vendredi de 9h à 18h
- par mail : accueil.ukraine78@aurora.asso.fr
- en se déplaçant au 82 bis, avenue de Paris, du lundi au vendredi de 9h à 18h

Nouvelle maison médicale de Porchefontaine Plus de 15 professionnels regroupés

Deux médecins généralistes, deux ostéopathes, un kinésithérapeute, deux podologues, un gastroentérologue, un diététicienne, quatre dentistes... la nouvelle maison de santé de Porchefontaine, située à l'angle des rues Coste et Lafontaine, a été inaugurée le 17 février dernier.

Créé par un collectif de professionnels, avec le soutien de la Ville et sous l'impulsion du Conseil de quartier, ce nouveau pôle de santé est installé au 26 bis, rue Coste, dans l'ancienne halle dit « du ferrailleur », anciennement gare du tramway C. Issu d'un état des lieux présenté en Conseil municipal par la Mission Santé de la Ville dès 2014, relevant le risque de désertification médicale constaté sur l'ensemble de Versailles, le projet de la future maison de santé a été porté conjointement par la commission santé du conseil de quartier et par plusieurs professionnels désireux de se regrouper. « Ily a un peu plus de 4 ans, les préoccupations répétées de patients ont abouti à une prise de conscience générale par le Conseil de quartier de ces questions », explique Martine Schmit, conseil-



lère municipale et ancienne présidente du Conseil de quartier.

Recensement, concertations, analyses...

Ainsi, en illustration de la politique santé de la Ville œuvrant pour une offre de proximité dans chacun des quartiers, une commission « maison de santé pluri-professionnelle » est créée en mars 2018. Le comité santé de la Ville, installé en 2020, sous la présidence de Corinne Bebin déléguée à la Santé et au Handicap, a poursuivi l'accompa-

gnement d'une offre équilibrée sur le territoire. Plusieurs lieux avaient été identifiés par le Conseil de quartier pour accueillir ce projet dont l'ancienne halle du ferrailleur. Le groupe privé ayant créé le centre de santé de Notre-Dame s'est porté acquéreur. « Ce centre, si bien situé au cœur du quartier, va redynamiser l'ambiance villageoise », ajoute Michel Carré, vice-président du Syndicat de défense des intérêts de Porchefontaine (SDIP) et représentant au sein du Conseil de quartier. ■

Maison médicale • 26 bis, rue Coste • Doctolib.fr

Inauguration le 17 février par François de Mazières, en présence de Cyril Ophèle et de Florian Lefer de Keuninck, promoteurs du projet ; de Pierre Arnaud, actuel président du Conseil de quartier ; de Martine Schmit, conseillère municipale et vice-présidente du Conseil de quartier ; de Michel Carré, vice-président du SDIP et de Valérie Chenuc, pharmacie Coste, membre de la commission.

Projet Vigie-Âge : Lépine Versailles et l'Hôpital La Porte Verte innovent sur le Territoire

Le Service de soins infirmiers à domicile (SSIAD) de Lépine Versailles (co-géré par le CCAS de la Ville et Habitat et Humanisme) en partenariat avec l'Hôpital La Porte Verte et la société EPOCA, déploieront le projet Vigie-Âge mi-avril sur le territoire du Grand Versailles.

Ce projet répond au constat de la Mission Santé de la Ville de Versailles que de nombreux passages de patients âgés aux urgences et dans les lits d'hôpitaux pourraient être évités grâce à une prévention innovante à domicile. Lépine Versailles et l'Hôpital La Porte Verte, ont adopté la Plateforme numérique Vigie-Âge s'appuyant sur l'intelligence



artificielle capable d'analyser les constantes vitales des patients âgés au domicile.

Après avoir été testé depuis près de 2 ans dans les Hauts-de-Seine, Vigie-Âge permet

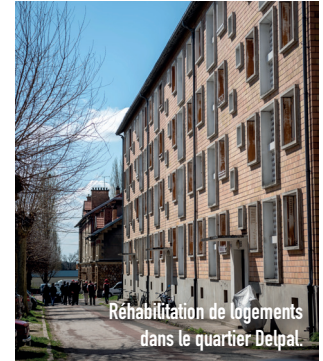
le maintien sécurisé à domicile des personnes âgées polypathologiques, en s'appuyant sur la technologie développée par la société EPOCA, jeune société médico-technologique, fondée par le Docteur Élise Cabanes, médecin gériatre et urgentiste, ayant habité et travaillé à Versailles.

Utilisée par les soignants et médecins, la plateforme permet de surveiller les données du patient, gérer les alertes, et coordonner les interventions à domicile en lien permanent avec ses professionnels de santé habituels. ■

Renseignements complémentaires sur reseau-healthtech.fr rubrique MedTech (Dispositifs médicaux)

Logements sociaux : moins de pénalités pour la Ville

Avec la nouvelle loi 3DS, la Ville de Versailles voit son pourcentage de logements sociaux augmenter de 20 à 21,5%, et se rapproche de son objectif final de 25%.



Avec la loi SRU, la Ville doit disposer de 25 % de logement social **en regard des résidences principales, d'ici 2025.**

Les 38 207 résidences principales intégraient environ 2 000 logements militaires du quartier de Satory appartenant au ministère de la Défense.

Après avoir reçu plusieurs refus de l'État pour classer ces logements militaires en logements sociaux (leurs loyers et les revenus de leurs occupants étant dans les plafonds des logements sociaux), afin de les prendre en compte dans le décompte de la loi SRU, François de Mazières a proposé d'extraire ces logements du nombre total de rési-



dences principales. En 2021, la Ville avait réussi à atteindre les 20 % en créant 908 logements sociaux depuis 2014, malgré un contexte très difficile où le foncier est rare et de plus en plus onéreux.

Un point en plus pour Versailles Dans le cadre de la loi dite 3DS, un accord a été trouvé en ce début d'année entre députés et sénateurs en commission mixte paritaire, permettant d'ajuster la loi SRU pour la rendre plus adaptée aux réalités du terrain.

Grâce à la mobilisation de François de Mazières et des parlementaires des Yvelines, la loi inclut dorénavant la disposition suivante : **les logements militaires ne seront plus pris en compte dans le parc de logements principaux donc dans le calcul du pourcentage de logements sociaux des villes.**

La Ville passera donc de 20 à 21,5 % de logements sociaux existant, réduisant ainsi sa pénalité financière considérablement.

Une offre de logement de qualité et diversifiée

Versailles poursuit son engagement dans une politique de développe-

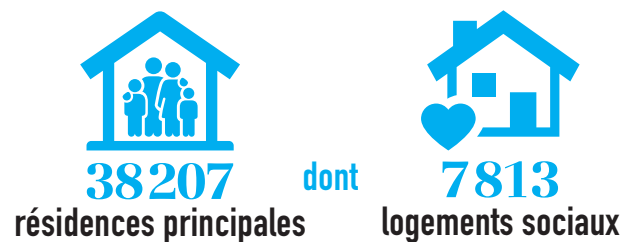
ment d'un habitat diversifié, accessible à tous, répondant aux besoins actuels et futurs de tous les profils familiaux, et s'inscrivant harmonieusement avec le patrimoine existant.

Ainsi en 2019, le nouveau quartier des Chantiers avait créé 33 logements sociaux (familial) et 68 logements sociaux (étudiant).

Dans plusieurs quartiers, l'Office Public de l'Habitat, Versailles-Habitat, poursuit l'acquisition de logements sociaux familiaux auprès de promoteurs, ou construit lui-même de nouveaux logements sociaux comme les 29 logements du nouveau bâtiment au-dessus de la maison de quartier Clagny-Glatigny. Situé entre le domaine du Château et Saint-Cyr-l'École, **le futur quartier de Gally offrira, en 2026, 564 logements dont 30 % de logements sociaux.** ■

« Cela fait dix ans que je me bats pour cette idée. Il y avait une ouverture avec la loi 3DS. Je suis heureux qu'avec le soutien de nos sénateurs et députés, nous ayons pu la faire adopter. »

François de Mazières



Logements sociaux : que disent les lois ?

• SRU

Les communes concernées par la loi Solidarité renouvellement urbain (SRU) votée en 2000, de plus de 3 500 habitants – et de 1 500 habitants dans l'agglomération parisienne – appartenant à des agglomérations ou intercommunalités de plus de 50 000 habitants comprenant au moins une commune de plus de 15 000 habitants doivent **disposer de 25 % de logement social, en regard des résidences principales, d'ici 2025.** Chaque commune déficitaire est alors redevable d'une amende.

• 3DS

Définitivement adoptée par les députés et sénateurs les 8 et 9 février 2022, la loi 3DS relative à la différenciation, la décentralisation, la déconcentration et portant diverses mesures de simplification de l'action publique locale, rend désormais pérenne l'obligation pour les communes d'atteindre un seuil minimum de logements sociaux (25 ou 20 %). **Cette loi permet une meilleure adaptation de cette obligation aux réalités locales,** en renforçant le rôle du couple Maire-Préfet. Elle renforce également les mécanismes d'attributions des logements sociaux en faveur de la mixité sociale.

Le skatepark de Versailles sur sa rampe de lancement



Le skatepark tant attendu par les jeunes Versillais s'installe au cœur de la ville, sur le parking de l'Europe. Pensé et conçu en concertation avec les pratiquants, il intègre plusieurs modules et surfaces de glisse en parfaite harmonie avec l'environnement public. Avis aux riders: ouverture du site fin mai!

Avec près de 30 millions de pratiquants dans le monde, 900 clubs et 65 000 licenciés comptabilisés en France en 2020, **le skateboard et le roller font partie des sports en vogue du moment.** Leur

récente intégration aux derniers Jeux Olympiques à Tokyo le prouve tout autant. Deux sports qui s'inscrivent dans la catégorie des sports de glisse urbaine avec le BMX et la trottinette. **Face à l'évolution de cette pratique et au large**

plébiscite des jeunes Versillais, la Ville lance son projet de construction de skatepark sur le parking de l'Europe en collaboration avec les entreprises Antidote Skateparks pour la conception, Jean Lefebvre et



© iStock

Vulcano pour l'aménagement, Nicolas Gilsoul, architecte paysagiste et les services de la Ville.

L'origine du projet

Le skatepark s'intègre dans une politique globale dédiée à la jeunesse. Pour mener à bien ce projet, la Ville a pris le temps d'étudier un emplacement réunissant toutes les conditions nécessaires à la bonne intégration d'une telle structure de 1 000 m².

L'objectif est :

- d'offrir aux utilisateurs la possibilité d'une pratique polyvalente (de l'amateur à l'expert) pour le skateboard, la trottinette et le roller,
- d'aménager un espace de pause et de convivialité pour les pratiquants, familles et spectateurs,
- d'intégrer cet espace de pratique dans l'environnement existant,
- de créer le lien avec la Guinguette de Versailles, véritable lieu de vie et de rencontre pour les Versaillais.

La cohérence de l'ensemble était absolument nécessaire pour joindre l'aspect paysager et la pratique.

Un site, des pratiques

Entre béton, terrasse en bois et végétalisation, cet espace sera parfaitement intégré dans son environnement naturel, historique et urbain. Le skatepark se compose



© Artéfactum/ab

“ Entre béton, terrasse en bois et végétalisation, cet espace sera parfaitement intégré dans son environnement naturel, historique et urbain. ”
François de Mazières

à la fois de formes organiques inspirées d'éléments marins (vagues, cuvettes) à l'image d'une voile ondulée et d'éléments de mobiliers urbains revisités (bancs, garde-corps, bordures de trottoirs, plans inclinés...). Respectivement, ils permettront une circulation non-linéaire grâce aux courbes et dénivelés de la surface, et linéaire grâce au mobilier urbain et aux trajectoires qu'il suggère.

Le bois dans tous ses états

Une terrasse en bois fera office de frontière douce avec la zone skatepark. Des gradines y seront connectées. Trois nouveaux platanes seront plantés dans la continuité de la ligne des trois platanes existants ; le bois de la terrasse venant encadrer les troncs.

Haie de charmille, massifs et autres plantes délimiteront l'espace, accompagneront le

platalage bois et rappelleront dans leur choix les massifs existants. Graminées et végétaux florifères agrémenteront ce « Jardin des acrobates » nouvellement créé et nommé.

Un secteur de ville revitalisé

Avec le réaménagement paysager de l'avenue de l'Europe, la création d'une longue piste cyclable de Saint-Jean Hulst à l'avenue de Paris, la réhabilitation de la place des Manèges, la future création du jardin Molière, de l'Office de Tourisme et la transformation de l'ancienne Poste en espace municipal multimodal, ce projet s'inscrit dans la stratégie de requalification de l'axe Nord-Sud de la ville de Versailles. Il permettra de revitaliser ce secteur situé à la croisée des quartiers historiques, véritable centre géographique de Versailles. ■



VERSAILLES

OUVERTURE
Bap!
 Biennale d'architecture
 et de paysage * île de France
DU 13 MAI AU
13 JUILLET 2022

Esprit-jardin

SAM. 14
& DIM. 15
MAI 2022
10H-19H

LE RENDEZ-VOUS DES PASSIONNÉS DU JARDIN

PARVIS DE LA CATHÉDRALE ST-LOUIS • CARRÉS ST-LOUIS • POTAGER DU ROI
PLUS DE 70 EXPOSANTS • ATELIERS, VENTES, ANIMATIONS, SPECTACLES • ENTRÉE LIBRE
INFORMATIONS ET PROGRAMME SUR ESPRIT-JARDIN.FR ET SUR L'APPLI VERSAILLES



EcoJardin 10 ans d'engagement pour la biodiversité

16 ans sans produits phytosanitaires, une politique de biodiversité volontariste et innovante, réduction de la pollution... La Ville poursuit la préservation et la valorisation de son patrimoine vivant à travers l'adoption de pratiques responsables.



Créé sous l'égide de Plante & Cité, le label EcoJardin a été lancé en 2012 afin de valoriser une gestion respectueuse de l'environnement dans les espaces verts ouverts au public. À l'initiative de ce label on trouve des acteurs divers dont **la Ville de Versailles, qui a été la première ville à labelliser ses cimetières en 2012.**

Pour obtenir le label, un espace vert doit être géré selon les critères d'une grille d'évaluation très détaillée, composée de **plus de 100 critères**. Chaque type d'espace vert possède sa grille d'évaluation spécifique

(parcs et jardins, cimetières, espaces naturels aménagés).

En France ce sont 665 sites labellisés, dont quatre cimetières et huit parcs à Versailles (cimetière des Gonards, parc Balbi...).

10 ans du label Ecojardin

En partenariat avec Plante & Cité et l'Agence régionale de la biodiversité d'Île-de-France, le label fêtera son 10^e anniversaire, le 31 mai prochain, pendant la Biennale de l'architecture et de paysage.

« Cet anniversaire sera une très belle occa-

sion de revenir sur tout le chemin parcouru et dessiner l'avenir du label en présence des lauréats des deux dernières années », explique François Darchis, président du comité de labellisation et conseiller municipal de Versailles chargé de l'Environnement et des Projets innovants. ■

www.label-ecojardin.fr

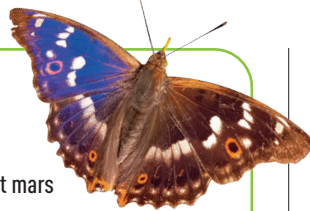
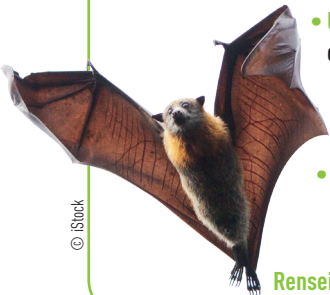


Le saviez-vous ?

Les parcs, jardins et cimetières abritent une biodiversité variée :

- **Une dizaine d'espèces de papillons** des communes piérides au petit mars changeant, plus discret.
- **7 espèces de chauves-souris** dont la présence a été confirmée par des enregistrements audio au cimetière des Gonards.
- **Une diversité d'oiseaux** : mésanges bleues, charbonnières et noires, et mésanges à longue-queue, bouvreuils pivoinés, faucons crécerelles, pinsons des arbres et du Nord...

Renseignements complémentaires sur www.siteany78.org



MAIS AUSSI...

Versailles, « Territoire engagé pour la nature »

Début 2021, la Ville candidait au dispositif « Territoires engagés pour la nature » afin de faire reconnaître son investissement de longue date en faveur de la biodiversité. En décembre, la Ville a rejoint les 334 territoires engagés pour la nature en France. Porté par l'Office français de la biodiversité et mis en place par l'Agence Régionale de la Biodiversité, le dispositif va accompagner Versailles pendant 3 ans pour renforcer ses connaissances et ses actions en faveur de la biodiversité sur son territoire.



1^{re} ville des Yvelines où il fait bon vivre

Dans le classement annuel de l'association des Villes et villages où il fait bon vivre, Versailles reste la première ville des Yvelines (devant Saint-Germain-en-Laye) et en 45^e position nationale (sur 34 827 villes). 187 critères sont pris en compte pour établir ce classement exhaustif. www.villesetvillagesouilfaitbonvivre.com

Reconnectez-vous avec la nature

- La Ville organise des visites autour de la thématique de la biodiversité ou encore du fleurissement en ville. Les curieux peuvent également participer à des initiations aux protocoles d'inventaires participatifs (papillons...).

Prochains rendez-vous le mercredi 18 mai, les samedis 11 et 24 juin et 24 septembre. Inscriptions sur espacesverts@versailles.fr

- La Ville distribue des bulbes (fraîchement arrachés), le samedi 18 juin de 9 h à 11 h 30 à la serre des Gonards (17, rue Porte de Buc). Venir avec un justificatif de domicile et un grand sac.

Retrouvez toutes les actualités et les rendez-vous de la biodiversité sur Versailles.fr, rubrique Ma ville / Versailles ville nature / Biodiversité





VERSAILLES

ÉLECTIONS

Présidentielles
10 avril • 24 avril

Législatives
12 • 19 juin

Besoin d'une procuration ?

Remplissez votre demande sur
www.maprocuration.gouv.fr

Besoin d'assistance ?

Bénéficiez du service
d'accompagnement
des personnes âgées
à mobilité réduite

Inscription au CCAS • 01 30 97 83 45

Plus d'infos sur Versailles.fr

VERSAILLES · FR



Les principales délibérations

Lors de la séance du 10 février, les membres du Conseil ont notamment approuvé le regroupement scolaire des écoles maternelle et primaire La Martinière, le transfert à l'agglomération de la compétence « promotion du tourisme » et la convention de mise à disposition de conservateurs de bibliothèques.

Le nouveau groupe scolaire La Martinière

La commune a la charge de la construction, de l'entretien et du fonctionnement des écoles publiques; de la modification de leur capacité d'accueil, du changement de leur implantation ou encore de leur fusion. À ce titre, les écoles publiques maternelle (2 classes) et élémentaire (3 classes) La Martinière occupent le même ensemble de locaux et partagent le même secteur scolaire. Le regroupement de ces deux écoles permettrait de **favoriser la réflexion pédagogique en termes de continuité scolaire et de projet d'école, et de donner droit au directeur d'école unique à une journée de décharge de classe par semaine** (au lieu d'une par mois actuellement). Un avantage certain dans le suivi administratif du groupe scolaire et dans les relations avec les familles et les partenaires. **En collaboration avec l'inspectrice de l'Éducation nationale, et après consultation des différents partenaires, il a donc été décidé de fermer l'école publique maternelle La Martinière et de regrouper les deux écoles à compter de la rentrée prochaine.**



Le Tourisme passe sous pavillon VGP

En 2015, d'importants transferts de compétences au profit des communautés d'agglomération, dont la promotion du tourisme, avaient été mis en place pour une gestion effective à partir de 2017. Grâce au classement de la commune de Versailles comme station de tourisme en 2019, la collectivité avait pu conserver l'exercice de cette compétence et donc un office de tourisme communal. **Aujourd'hui, le renforcement de la promotion du tourisme sur le territoire versaillais nécessite une meilleure cohésion entre la Ville et Versailles Grand Parc. D'où la volonté pour la Ville de transférer la compétence « promotion du tourisme » à la communauté d'agglomération** pour mener à bien les missions suivantes:

- élaboration et mise en œuvre d'une politique de promotion du tourisme à l'échelle du territoire intercommunal,
- accueil, orientation et information des visiteurs,
- animation du tissu touristique local et fédération des acteurs du tourisme du territoire,

- développement et promotion de la destination.

Ces objectifs seront mis en œuvre, dans la continuité des pratiques précédentes, par l'office de tourisme intercommunal. De nouveaux locaux d'accueil sont en cours de construction, face à la gare Versailles-Rive-Gauche. La Ville de Versailles conserve néanmoins ses missions en matière d'animation touristique et d'application des réglementations liées au tourisme.

Deux conservateurs supplémentaires dans les bibliothèques

La bibliothèque municipale de Versailles, qui dispose de 700 000 volumes dont un fonds patrimonial de près de 100 000 volumes imprimés hérités des collections du château de Versailles, est une bibliothèque classée. Comme il est de droit pour celle-ci, **l'État renouvelle sa mise à disposition à titre gratuit de deux conservateurs généraux affectés au réseau des bibliothèques pour une durée de 3 ans.** ■

Les procès-verbaux des séances du Conseil municipal sont consultables sur www.Versailles.fr (rubrique Vie municipale), aux Archives communales et dans les bibliothèques municipales. Le prochain conseil aura lieu **le jeudi 24 mars à 19h** à l'hôtel de ville. L'accès est libre et ouvert à tous.

“ Les écoles publiques maternelle et élémentaire La Martinière se regrouperont en septembre prochain. ”



Retour
sur
FÉVRIER-
MARS

Football Club de Versailles 78: chapeau bas !

Le 19 février, le Football Club de Versailles 78 s'est imposé (0-1) au Stadium du Toulouse Football Club sur un but de Kapit Djoco à la 79^e minute, devant les Versaillais venus en nombre suivre le match sur écran géant place du marché Notre-Dame. Le club a été stoppé à une marche du Stade de France par l'équipe de l'OGC Nice le 1^{er} mars en demi-finale de la Coupe de France ! François de Mazières et les élus de Versailles se sont déplacés à Nice pour encourager leur équipe et féliciter les joueurs à la fin du match pour leur très beau parcours. À souligner également, que le club passe leader de son groupe de National 2. Une compétition à suivre de près...



L'équipe au retour des quarts de finale avec François de Mazières, Nicolas Fouquet, adjoint au maire délégué au Sport et Fabrice Trouslot, directeur des Sports.



Haie d'honneur de l'OGC Nice pour les joueurs versaillais, lors de la demi-finale de Coupe de France, le 1^{er} mars.

© Flash'line

Un hiver riche en animations !

Exposition « Chantiers au coin de la rue », tournoi esport, festival Electrochic, premier concert de Versailles Live . . . Versailles propose une programmation culturelle, éducative et diversifiée pour tous les publics.



- 1** Les gagnants du tournoi esport le 5 mars à l'hôtel de ville, qui a réuni plus de 500 participants, professionnels et amateurs, et pas moins de 70 000 viewers uniques sur les streams en cumulé.
- 2** Animation en freeplay avec Dina, vice-championne du Monde 2016 de Just Dance, trois fois championne de France, lors du tournoi esport.
- 3** Exposition itinérante de 7 artistes sur Paris-Saclay au Carré à la Farine.
- 4** Inauguration à la Bibliothèque centrale de l'exposition « Chantiers au coin de la rue : le quartier se raconte » des Archives communales de Versailles, en collaboration avec l'association Comité de sauvegarde et d'animation de Versailles Chantiers (CSAVC). À découvrir jusqu'au 14 mai.
- 5** Apollon, le groupe gagnant du premier concert de sélection du tremplin Versailles Live, le 11 mars en salle Delavaud.

Des fêtes de Pâques à croquer !

WT

GÔTEZ AU SAVOIR-FAIRE FRANÇAIS **Weiss** 100% VRAC !

9 rue de Montreuil à Versailles

OUVERT DU MARDI AU SAMEDI
TÉL : 01 39 50 41 96

day by day **W**
MON ÉPICERIE EN VRAC

[f](#) Nathalie daybydayVersailles
[i](#) daybyday.versailles
daybyday.versailles@gmail.com

LAURE DARY
IMMOBILIER

Laure Dary
06 23 40 92 68




Versailles - Saint-Louis
Demeure fin XVIII^e - 11 pièces - 280 m²
Terrain de 390 m² plein sud.
2 850 000 €
DPE : D/E (dépendance / an estimée : 4000 €)

www.lauredary-immo.com contact@lauredary-immo.com

Petits-fils

SERVICES AUX GRANDS-PARENTS

Petits-fils recherche des auxiliaires de vie

Vous avez une formation et 3 ans d'expérience ? Rejoignez-nous !

- Salairé intéressant
- Planning adapté
- Présence de nuit
- Même client
- Réseau national

01 84 27 05 65

18 Rue Louis Haussmann
78000 Versailles



rejoindre.petits-fils.com

services à la personne

[f](#)
[t](#)
[in](#)

Clagny-Glatigny : remise des clés de la maison de quartier



Attendue depuis plus de 40 ans, la maison de quartier Clagny-Glatigny s'est installée au 10 bis, rue Pierre Lescot. Le 28 janvier, en avant-première de l'inauguration du bâtiment, réalisé par Versailles Habitat, les nouveaux locaux de la maison de quartier situés au rez-de-chaussée ont été inaugurés par François de Mazières en présence, notamment, de Sylvie Piganeau, adjointe au maire déléguée à la Famille, aux Associations et à la Vie de quartier, de représentants de Versailles Habitat, de l'architecte Nicolas Masson-Regnault en charge de cette partie du bâtiment, et des associations et usagers bénévoles. ■



Un accueil de jour pour les femmes victimes de violences

Un accueil de jour a pris ses quartiers à Versailles. Inaugurée le 8 mars en présence de François de Mazières et de Virginie Lasserre, directrice générale de la Cohésion sociale, déléguée interministérielle au Droit des femmes et l'Égalité femmes/hommes, cette structure est dédiée à leur sécurité et à leur accompagnement. Elle est gérée par l'association La Nouvelle Étoile, qui se bat depuis 1891 pour protéger par tous les moyens les mères et enfants en danger ou en détresse. Cette maison est mise à disposition par les Résidences Yvelines Essonne en attendant la réalisation d'une installation définitive dans le nouveau quartier de Gally.

Une nouvelle Unité de soins palliatifs

En service depuis janvier, l'Unité de soins palliatifs de l'Hôpital La Porte Verte a officiellement été inaugurée le 8 mars. Complétant le maillage existant constitué des professionnels de ville et des équipes mobiles intra hospitalières du CHV notamment, et du Dispositif d'appui à la coordination (Dactys), cette unité a vocation à accueillir, pour une prise en charge palliative, des patients du territoire du Grand Versailles. Sa capacité d'accueil sera de 12 lits d'hospitalisation en avril, tous en chambre individuelle. Un lit d'urgence permettra la prise en charge d'un 13^e patient lorsque la situation clinique le justifiera.



EN BREF

La salle du Jeu de Paume restaurée et ouverte au public !

Le 2 mars, Catherine Pégard, présidente du château de Versailles et Richard Ferrand, président de l'Assemblée nationale, ont inauguré la salle du Jeu de Paume restaurée. La possibilité pour les visiteurs de découvrir ou redécouvrir ce lieu emblématique de la Révolution française et symbole de la naissance de la démocratie, souvent méconnu malgré son omniprésence dans l'imaginaire collectif.

Grand sommet européen à Versailles



Dans le cadre de la présidence française du Conseil de l'Union européenne, le Sommet de Versailles a réuni, les 10 et 11 mars, les chefs d'État et de gouvernement de l'Union européenne, la Présidente de la Commission européenne et le Président du Conseil européen.

Il a permis de réaffirmer l'unité européenne face à la guerre en Ukraine et le soutien apporté à l'Ukraine mais aussi de travailler à des solutions pour renforcer les capacités européennes en matière de défense et réduire nos dépendances stratégiques.

5 contrats pour les jeunes



La Mission locale Intercommunale de Versailles a permis, le 8 mars, la signature de Contrats d'engagement jeune (CEJ) avec 5 jeunes. Âgés de 16 à 22 ans, Manon, Théo, Ranujen, Viniskanth et Marieme s'engagent à suivre ce nouveau dispositif : un programme intensif sur mesure à visée professionnelle de 15 à 20 heures par semaine. En contrepartie ils pourront prétendre à une allocation allant jusqu'à 500 € par mois.



VERSAILLES SUR TOUS LES TERRAINS DU SPORT

Soutien inconditionnel du tissu sportif local, acteur majeur du dynamisme et du rayonnement de Versailles, la Ville s'investit également de plus en plus en faveur du sport pour tous, véritable enjeu de santé publique.

Longtemps synonyme de compétition et de performance, **la pratique sportive tend depuis quelques années à s'ouvrir à tous sous l'impulsion des clubs et des pouvoirs publics.** Ses bienfaits reconnus sur la santé physique et mentale, de façon préventive mais aussi thérapeutique, ainsi que ses bénéfices sociaux notamment sur le vivre-ensemble, poussent également de plus en plus de collectivités locales à promouvoir l'activité physique sous toutes ses formes et à la rendre accessible au plus grand nombre. À Versailles, cette approche globale constitue même aujourd'hui l'axe majeur de la politique sportive de la Ville.

Favoriser les activités sportives encadrées et les pratiques libres

Avec près de 80 clubs et quelque 28 000 licenciés, l'un des premiers objectifs pour Versailles est d'offrir à tous les acteurs sportifs locaux des équipements leur permettant d'exercer leurs pratiques dans les meilleures conditions possibles. Pour cela, **la Ville investit régulièrement dans la rénovation de ses stades et gymnases dans le cadre de son Plan Sport.** Lancé en 2014, ce plan pluriannuel d'investissements a déjà permis de moderniser plusieurs infrastructures phares comme le complexe Montbauron, les stades Bernard-de-Jussieu et Porchefontaine. Depuis quelques années, ce programme s'accompagne également du développement sur le territoire de nouvelles installations de plein air afin de favoriser la pratique sportive libre, en

forte progression depuis le début de la crise sanitaire. **En 2019, trois nouveaux espaces d'entraînement physique, composés d'agrès en accès libre et connectés, ont ainsi été créés portant à 6 leur nombre total sur la ville.** Une bonne façon de découvrir la ville tout en encourageant et facilitant l'activité physique de tous.

Développer le sport dès le plus jeune âge

Dans cette démarche d'ouverture et de promotion de l'activité physique pour tous, le jeune public constitue une cible privilégiée. **Consciente des conséquences néfastes de la sédentarité sur la santé, la Ville déploie toute l'année de nombreux dispositifs destinés à favoriser l'activité physique chez les 3-12 ans.** Encadrés par les éducateurs sportifs diplômés d'État, ces ateliers se déroulent aussi bien en période scolaire, sur les temps de la pause méridienne dans les écoles (TAP) ainsi que les mercredis ou en soirée (Centre d'initiations sportives) que pendant les vacances scolaires (Sports-Vacances). À travers ces activités régulières et accessibles au plus grand nombre, au cours desquelles les enfants découvrent de nombreuses disciplines, l'objectif de la Ville est également de développer le goût du sport dès le plus jeune âge et de servir de passerelle vers les clubs locaux. Depuis quelques années, de nouvelles actions sont venues s'ajouter à cette offre afin d'encourager l'activité physique mais également prévenir certains accidents chez les enfants. C'est notamment le cas >>>



Nicolas Fouquet Maire-Adjoint délégué au Sport

Avec près de 80 clubs, dont une dizaine regroupant plus de 600 licenciés, Versailles dispose d'un tissu sportif très important. Comment la Ville l'aide-t-il à se développer ?

À Versailles, nous avons la chance de bénéficier d'associations sportives bien implantées sur le territoire et ayant su tisser des liens solides avec les habitants. Cet ancrage a permis à beaucoup d'entre elles de limiter la baisse du nombre d'adhérents au sortir de la crise sanitaire. Pour la Ville, le principal objectif est surtout de les soutenir dans leurs pratiques et de les accompagner dans leur évolution. Cela passe par l'octroi de subventions financières annuelles et par la mise à disposition d'infrastructures adaptées. Un parc d'équipements que la Ville rénove et modernise année après année mais aussi complète, à l'image du skatepark créé sur le parking de l'Europe. Des réflexions sont aussi en cours sur les besoins futurs en lien avec l'évolution de la Ville. Et puis, Versailles s'investit également au quotidien aux côtés des clubs dans l'organisation de grands événements. Bout à bout, toutes ces aides représentent un budget annuel de près de 8 millions d'euros.

La pratique sportive est devenue un enjeu de santé publique. Quel rôle la collectivité peut-elle jouer sur ce terrain ?

De nombreuses associations sont aujourd'hui mobilisées sur le sport santé. La dynamique est là. Pour la Ville, l'objectif est de fédérer et d'accompagner ce mouvement. C'est l'un des grands enjeux de la



« Pour la Ville, le principal objectif est de soutenir les associations sportives dans leurs pratiques et de les accompagner dans leur évolution. »

Maison Sport-Santé Versailles (MSSV) qui vise notamment à recenser les pratiques adaptées mises en place sur le territoire et à en développer de nouvelles. L'une des réponses pour lutter contre la sédentarité et le vieillissement de la population se trouve également dans la création d'aménagements ou d'outils technologiques favorisant les pratiques libres, comme la course à pied ou le vélo, à travers le déploiement

de parcours en milieu urbain ou en forêt. Enfin, la Ville s'investit également fortement en direction de la jeunesse. Quand on sait que 20 % des jeunes sont en surpoids, il est indispensable de leur proposer des activités régulières afin de leur donner très tôt le goût du sport. C'est le but des dispositifs comme les TAP, le Centre d'initiation aux sports, Sports-Vacances, Quartiers d'été que la Ville déploie tout au long de l'année scolaire et pendant les vacances.

Quelles retombées attendez-vous des JO de Paris 2024 sur le plan sportif ?

Les premières retombées seront pour le Club Hippique de Versailles. Retenu pour être Centre de préparation aux Jeux, le site va bénéficier d'importants investissements qui profiteront par la suite aux cavaliers. Pour le reste, c'est encore un peu tôt pour le dire. L'une des ambitions du comité d'organisation Paris 2024 est de favoriser les déplacements à vélo des spectateurs. On peut donc imaginer que des aménagements seront réalisés à Versailles au niveau des accès et des tracés pour accueillir le public venu assister aux épreuves au Château. Notre objectif est aussi de capitaliser sur cet événement pour développer la pratique sportive. L'organisation fin janvier de la nouvelle édition de la Semaine olympique et paralympique (SOP) par la direction des sports avec les écoles et plusieurs clubs en a été un très bel exemple, nous avons doublé le nombre de classes concernées et nous ferons de même l'année prochaine. ■

>>> des opérations « J'apprends à nager » et « Aisance aquatique », mise en place avec la Société de natation de Versailles (SNV) pour apprendre à nager aux 4-12 ans ou encore du dispositif Savoir Rouler À Vélo, construit en partenariat avec les écoles afin de permettre aux enfants de circuler vélo en toute sécurité (voir page 21).

Renforcer l'offre et l'accès à l'activité physique des plus fragiles

Pour Versailles, l'autre grand défi est aujourd'hui d'offrir aux personnes atteintes d'une affection longue durée ou chronique, en rééducation ou simplement éloignées de la pratique sportive, des activités physiques à des fins de bien-être, de santé, quel que soit leur âge. C'est l'un des enjeux de la **Maison Sport-Santé Versailles (MSSV)**. Créé par

la Ville en 2020, ce dispositif permet d'organiser au sein de l'Hôpital La Porte Verte, dans deux Ehpad ainsi que dans trois maisons de quartier des séances de sport adapté encadrées par un éducateur sportif APA (Activité physique adaptée). Une offre en direction des plus fragiles que la Ville entend bien renforcer aux cours des prochains mois avec le recrutement d'un second éducateur APA. Au-delà de ces séances spécifiques, la Maison Sport-Santé Versailles, installée au complexe sportif Jean-Marc Fresnel, se veut aussi un lieu d'information. Un coordinateur y est notamment présent pour accueillir les habitants et les orienter vers l'activité la mieux adaptée à leur condition physique. Et ainsi permettre à tout un chacun de profiter des bienfaits du sport. ■

 **79 clubs**

 **28 000 licenciés**

 **450 enfants accueillis chaque année au sein du CIS**

 **5 000 places ouvertes par an lors de Sports-Vacances**

Les grands rendez-vous sportifs du printemps

Tous en selle

Du 11 avril au 22 mai, Versailles organise avec l'Éducation nationale l'opération **Savoir Rouler À Vélo**. Lancée en 2020 à destination des élèves de CE1, CM1 et CM2, cette action vise à encourager la pratique du vélo chez les enfants et leur permettre de circuler en toute autonomie. Pour cette nouvelle édition, près de 70 classes des écoles versaillaises seront mobilisées, soit près de 1 700 jeunes. Animé par les éducateurs sportifs de la Ville et les professeurs des écoles, le dispositif se déclinera sous forme d'ateliers théoriques portant sur des connaissances techniques et sur l'apprentissage du code de la route. Pour les plus grands, des séances pratiques de maniabilité ainsi que des parcours de mise en situation réelle seront également proposés. À l'issue de leur formation, les enfants se verront remettre une attestation de bonne conduite à vélo.

Cette opération trouvera son prolongement lors de **la Fête du vélo le 22 mai**. Organisé par Versailles Grand Parc et la Ville de Versailles, ce grand rendez-vous se déroulera autour de la Pièce d'eau des Suisses et sur le parking de l'hôtel de ville. Il réunira de nombreux stands



Les Olympiades du vivre ensemble en 2021.



(réparation, marquage, associations, jeux...) autour du vélo. Des itinéraires de découverte seront également mis en place pour les habitants. Une bonne façon de découvrir les richesses culturelles et le patrimoine de l'agglomération à allure modérée.

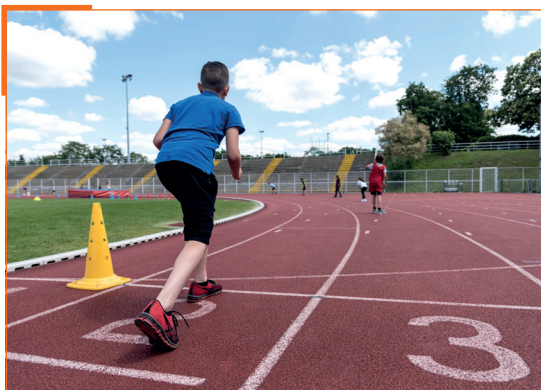
Les Olympiades du vivre ensemble

C'est le grand rendez-vous des valides et non-valides! Chaque année les Olympiades du vivre ensemble, qui fêteront le 21 mai leur 12^e édition, réunissent près de 1 200 participants dont près de

650 personnes en situation de handicap. Organisée par l'Association Nouvelle du Vivre Ensemble en partenariat avec la Ville de Versailles et le Conseil Départemental des Yvelines ainsi que de nombreux partenaires, la manifestation a pour objectif de développer l'esprit du « vivre ensemble » à travers le sport et ses valeurs. Outre la découverte de nombreuses activités sportives, accessibles à tous, les Olympiades du vivre ensemble constituent également un puissant levier d'inclusion en direction des clubs locaux.

Journée olympique et paralympique

Après la Semaine olympique et paralympique (SOP) en janvier (voir ci-contre), Versailles se mobilise pour la JOP, le 23 juin. Lors de cette grande Journée olympique et paralympique, célébrée partout dans le monde, une quarantaine de classes de CM1 et CM2 de Versailles se retrouveront au stade de Montbauron pour pratiquer plusieurs sports olympiques, se rencontrer lors de tournois et partager les valeurs de l'olympisme. ■



Versailles, Terre de Jeux

À l'approche des Jeux Olympiques de Paris 2024, Versailles se mobilise et entraîne dans son sillage les écoles de la ville. Du 24 au 28 janvier dernier, la Ville organisait la Semaine olympique et paralympique (SOP) avec 60 classes du CP au CE2. Pendant, une semaine, près de 1 400 enfants ont été initiés à différentes disciplines olympiques et paralympiques et ont participé à des ateliers autour de la culture de l'olympisme.

Retrouvez le film de cette semaine sur

<https://www.youtube.com/watch?v=uv4F55D8Kn4>

Ils ont la parole



CIS : DÉVELOPPER LE GOÛT DU SPORT CHEZ LES ENFANTS

« On sait aujourd'hui à quel point la pratique d'une activité sportive régulière est bonne pour la santé physique et mentale. Et ce dès le plus jeune âge. Face à cet enjeu de santé publique, les éducateurs sportifs de Versailles, tous diplômés d'État, travaillent toute l'année pour développer le goût du sport chez les enfants. Cela passe notamment par le déploiement d'une offre d'activités municipales variée et très accessible : Centre d'initiations sportives (CIS), Temps d'activités périscolaire, Sports-Vacances et Savoir Rouler À Vélo (SRAV). Les grands rendez-vous sportifs nationaux et internationaux sont également l'occasion d'organiser des événements fédérateurs avec les écoles à l'image de la Semaine olympique et paralympique (SOP) en janvier ou encore du Championnat du monde de judo pour les sourds en octobre dernier. L'objectif de toutes ces actions est aussi de servir de passerelle vers les clubs sportifs de Versailles ou de Versailles Grand Parc. Ainsi un enfant qui souhaiterait s'engager plus avant dans une discipline découverte au CIS trouvera très facilement un club au niveau local. »

THIBAUT PEYREL,
responsable des actions sportives
à la Ville de Versailles

ESCRIME : UNE LOGIQUE DE PARTENARIAT GAGNANT-GAGNANT

« Depuis de nombreuses années, le Cercle d'Esime Versailles, qui constitue le plus important club des Yvelines, collabore avec la Ville de Versailles dans l'organisation d'activités en direction des enfants. Nos 4 maîtres d'armes interviennent notamment régulièrement sur les TAP (Temps d'activité périscolaire) ou encore lors d'événements comme la Semaine olympique et paralympique (SOP) pour initier les plus jeunes à l'escrime. C'est une vraie logique de partenariat gagnant-gagnant. Cela permet à la Ville de proposer des activités innovantes aux enfants et pour le Club c'est une formidable opportunité de gagner en visibilité. D'ailleurs aujourd'hui, beaucoup de jeunes qui nous rejoignent ont découvert l'escrime à l'école. Et quand on sait que 80 % de nos tireurs ont moins de 18 ans, on mesure l'importance de ce type de partenariat. »

DIDIER LORENZI,
président du Cercle d'Esime Versailles



GYMNASTIQUE VOLONTAIRE : BIEN DANS SON CORPS, BIEN DANS SA TÊTE

« Depuis près de 50 ans, notre association s'inscrit dans une démarche visant à favoriser l'épanouissement et le bien-être physique et moral de nos adhérents, quel que soit leur âge, à travers la pratique sportive. Avec une quarantaine de cours proposés chaque semaine, de la gym entretien au cardio-step en passant par la danse en ligne ou encore la marche nordique, nous essayons de satisfaire aussi bien les personnes actives que les seniors. Nous sommes aussi à leur écoute pour renouveler notre offre d'activités. C'est ainsi que nous envisageons de développer certaines pratiques en extérieur, très appréciées par nos adhérents pendant la crise sanitaire. À la rentrée prochaine, nous allons également ouvrir des créneaux pour les enfants. Une bonne façon de favoriser la diversité des générations et de donner un coup de jeune à notre association qui compte actuellement près de 420 membres. »

ISABELLE RICHARD,
présidente de l'association 2SBE
(Sport santé Bien-être) de Porchefontaine



SPORT SANTÉ : OFFRIR DES ACTIVITÉS ADAPTÉES AUX PUBLICS FRAGILES

« En tant qu'éducateur APA (Activité physique adaptée) au sein de la Maison Sport-Santé créée par Versailles en 2020, ma mission consiste à proposer à des personnes fragiles ou éloignées de la pratique sportive des activités physiques adaptées leur permettant d'améliorer leur santé. J'interviens notamment au sein de l'hôpital La Porte Verte auprès de patients récemment opérés du genou ou de la hanche. L'objectif est de les aider à retrouver le plaisir de la marche et de les inciter à reprendre une activité physique régulière à leur sortie. Dans les maisons de quartier, les séances que j'anime visent avant tout à favoriser la mobilité de personnes souvent isolées et qui se déplacent peu avec l'idée de pouvoir ensuite les orienter vers des associations sportives locales. Dans les Ehpad, où je réalise également des actions chaque semaine, les enjeux sont un peu différents. Il s'agit de répondre au mieux aux besoins des personnes dans un objectif de maintien de leurs capacités physiques mais aussi de création de lien social. »

MICHEL GUIBORAT,
éducateur Sport Santé, chargé d'aide au développement du réseau Sport Santé à la Ville de Versailles



DES TERRAINS TIRÉS AU CORDEAU

« Les 15 ha de terrain de sport et 15 ha d'espaces verts des complexes sportifs que compte Versailles sont gérés par une équipe de 9 agents passionnés qui mettent un point d'honneur à offrir aux pratiquants comme aux promeneurs des équipements toujours parfaitement entretenus. Dans le cadre de ces missions, une attention toute particulière est accordée aux terrains en gazon naturel où s'entraînent presque tous les jours les équipes de football et de rugby. Afin de répondre aux exigences des clubs, les gazons font l'objet d'une surveillance et d'une remise en état quotidiennes : tonte, aération, défeutrage, décompactage, regarnissage, arrosage, sablage et traçage... L'objectif de ces opérations, pour la plupart mécaniques et manuelles, est de conserver la même qualité toute l'année quelles que soient les conditions climatiques et la fréquence d'utilisation des terrains. Cela demande une grande souplesse d'organisation, des agents très bien formés et dotés d'une excellente connaissance des équipements sportifs de la ville. C'est tout l'intérêt de travailler en régie depuis 9 ans. »

PHILIPPE BELLANGER,
responsable du pôle « jardiniers terrains de sport » à la Ville de Versailles

NATATION : L'INCLUSION, PLUS UNE QUESTION DE VOLONTÉ QUE DE DIFFICULTÉS

« Cela fait maintenant quelques années que nous travaillons sur l'inclusion grâce notamment à un partenariat étroit avec l'association sportive D'un corps à l'autre. Spécialisée dans l'accueil des personnes en situation de handicap, elle nous redirige des personnes, jeunes comme adultes, qu'elle juge prêtes à rejoindre nos cours de natation. Pour faciliter leur intégration au sein du groupe, des éducateurs spécialisés de l'association sont souvent présents lors des premières séances. C'est rassurant pour les nageurs nouvellement arrivés et cela permet à nos enseignants de bénéficier de conseils avisés pour améliorer leur prise en charge. Aujourd'hui, nous avons de très bons retours. Cela se mesure notamment à la largeur du sourire des enfants qui, dans l'eau, se sentent comme les autres. Au final, on se rend compte qu'il n'y a pas de difficultés insurmontables en matière d'inclusion. Certes, cela prend du temps mais c'est d'abord une question de volonté et puis il faut savoir s'entourer de spécialistes. »

LISE MARTIN,
présidente de la Société de natation de Versailles (SNV)



ÉQUITATION : LES JO 2024, UNE CHANCE POUR LE CLUB ET LA VILLE

« Devenir Centre de préparation aux Jeux (CPJ) qui plus est dans la ville qui accueillera les épreuves d'équitation des JO de Paris 2024 constitue une chance unique pour le Club Hippique de Versailles et ses adhérents. C'est une opportunité que nous ne pouvions tout simplement pas laisser passer et nous avons travaillé de concert avec le service des sports pour l'obtenir. Pour le club comme pour la Ville, propriétaire du site, cet événement va nous permettre de prendre un nouveau virage et de nous projeter dans une grande réflexion avec la création entre autres d'un espace d'accueil et vestiaires ; adaptés aux PMR, l'agrandissement de la grande carrière et la création d'un spring garden. Si ces investissements doivent servir à l'accueil des athlètes et de leurs montures pendant les Jeux, les adhérents du club seront ensuite les principaux bénéficiaires de ces nouvelles infrastructures. »

PIERRE TRÉGUIER,
président du Club Hippique de Versailles

ULTIMATE : FAVORISER LA MIXITÉ FILLE-GARÇON

« Chez Friselis, la notion de mixité constitue l'un des piliers du club. Depuis sa création en 1986, nous accueillons aussi bien des filles que des garçons qui s'entraînent et font des compétitions ensemble. C'est l'une des grandes caractéristiques de l'ultimate. Dans ce sport, souvent enseigné à l'école, mais également pratiqué au plus haut niveau et inscrit aux World Games, il est très fréquent de voir des équipes mixtes. D'ailleurs, dans notre club qui compte de nombreuses équipes bien classées, c'est l'une des catégories reines. Remonté en N1 cette année, le groupe affiche également à son palmarès un titre de champion d'Europe des clubs en 2005 et deux titres de champion de France en 2011 et 2012. Cette mixité se retrouve également au sein de la catégorie junior. »

MARION TONNAIRE,
présidente de Friselis Club Ultimate



biocoop
VERSAILLES CHANTIERS

Ce produit n'a rien à cacher, son prix non plus. **0,99 €**



42% Producteur

13% Transformateur

25% Transporteur, emballage et taxes

20% Distributeur
Pourcentage couvrant les salaires, les loyers et l'ensemble des charges d'exploitation

Bio, local et accessible!

Biocoop: 400 produits à prix engagés toute l'année!

3, rue des Étangs Gobert (En bas du parvis de la gare) • 78000 Versailles
09 82 43 27 07 • 1h de stationnement offerte !

Création Atavia Cosmic - Crédit photo Shutterstock / Biocoop



MISTERBEAN
UN GRAIN ENGAGÉ !



Succombez au **CAFÉ**
ÉCO-RESPONSABLE
et **SOLIDAIRE**

Créé à Versailles



Rendez-vous en boutique au **28 rue de Montreuil VERSAILLES**

Nouveau à Versailles

Découvrez notre deuxième
Résidence Services Seniors

Ouverture **automne 2022**



- Location d'appartements du studio au T3
- Présence 24h/24
- Services à la carte
- Quartier Saint-Louis

Visitez dès à présent nos **appartements témoins**

SERVICE & APPEL GRATUITS

► **N° Vert 0 800 350 050**

Espace Commercial « Les Jardins d'Arcadie »
14, rue Royale - 78000 Versailles

LES JARDINS D'ARCADIE
Libre d'être ici.

VOUS SOUHAITEZ PLUS D'INFORMATIONS ? N'HÉSITEZ PAS À NOUS RETOURNER CE COUPON À L'ADRESSE INDIQUÉE CI-DESSUS :

Nom, Prénom..... Téléphone..... Email.....

Adresse

V0322 - RCS LYON 428130702 - W. Simitch, FID - Les données personnelles vous concernant font l'objet d'un traitement informatique par Les Jardins d'Arcadie et sont utilisées pour l'envoi d'une documentation gratuite. Elles seront conservées pour une durée maximale de 12 mois. Vous disposez d'un droit d'accès, de rectification, d'opposition, de limitation, de retrait et de portabilité en vous adressant par email à rgpd@jardins-arcadie.fr. Vous avez également le droit d'introduire une réclamation auprès de la CNIL. Retrouvez l'ensemble de notre politique de protection des données sur notre site www.jardins-arcadie.fr.

La pollution sonore nuit à la biodiversité

Travaux, circulation, bruits du voisinage, activités... En ville, les sources de bruit sont nombreuses et responsables de nombreux troubles sur notre santé et l'environnement. Encore assez peu connu, la pollution sonore provoque pourtant d'importantes modifications dans les espaces naturels qui ont des retombées sur tout l'écosystème. Explications.

Les conséquences



Sur les hommes

- Crée du stress et de l'anxiété.
- Perturbe l'organisme en général, notamment le sommeil ou le comportement.
- Déclenche une perte d'audition.



Sur les animaux terrestres et marins

- Déclenche une perte de leur audition.
- Provoque des stress, parfois mortels.
- Réduit leur capacité de survie.
- Perturbe leur reproduction.
- Couvre en grande partie les communications.
- Perturbe le comportement naturel et le chant des oiseaux.



Sur la nature

- Perturbe la pollinisation et la dispersion des végétaux.
- Appauvrit la diversité de la végétation. ■

“ C'est maintenant prouvé : le bruit des hommes peut empêcher un animal d'entendre d'autres sons importants, qui lui permettent de se diriger, de chercher de la nourriture, de défendre son territoire, d'éviter des prédateurs, d'attirer un partenaire ou de maintenir des groupes sociaux. En modifiant le comportement ou la répartition des espèces-clés, des écosystèmes entiers peuvent être affectés par le bruit. ”

Rachel Buxton, professeure de biologie à l'Université du Colorado



LA POLLUTION SONORE :

155 milliards d'euros par an dépensés par l'État français pour lutter contre la pollution sonore (d'après le Conseil national du Bruit).

20% de la population européenne touchée par ce fléau

Diminution de **50 %** des zones où l'on n'entend plus que des sons d'origine naturelle.

Le bruit, **2^e** facteur environnemental provoquant le plus de dommages sanitaires en Europe derrière la pollution atmosphérique (OMS, 2018)



Le saviez-vous ?

Le terme « nuisance sonore » a changé par « pollution sonore » dans le code de l'environnement lors de la Loi d'orientation de mobilité votée fin 2019.



La Ville agit !

VOICI QUELQUES EXEMPLES D'ACTIONS :

- Développement des **mobilités douces**.
- **Abaissement de la vitesse** automobile autorisée (zone 30...).
- Installation d'**aménagements de modération** des vitesses et de sécurité.
- Utilisation de **véhicules propres** par la Ville (90 vélos, 2 véhicules hybrides et 14 véhicules utilitaires électriques, 1 berline hybride et 5 scooters électriques).
- Installation de **parkings de bornes de rechargements** pour les voitures électriques.
- Entretien annuel des **revêtements de voirie et trottoirs**.
- **Limitation du trafic** et du pourcentage de véhicules lourds
- Création d'**espaces verts**.
- Insonorisation partielle du **pont des Chantiers**.
- Actions sur le **bâti sensible** (orientation, éloignement...)

Réduire les bruits dans sa maison

- **Éteindre** les appareils électroniques.
- **Isoler** les murs pour bloquer la transmission sonore.
- **Installer** des fenêtres à double vitrage.
- **Améliorer** l'étanchéité des anciennes fenêtres.
- **Installer** des entrées d'air acoustiques qui laissent passer l'air mais pas le bruit.
- **Construire** une clôture ou planter des arbres.
- **Remplacer** votre voiture.



BOULAN KOERFER PERRAULT
& ASSOCIÉS



*UN CABINET D'AVOCATS
À VOS CÔTÉS AU QUOTIDIEN*

**DROIT IMMOBILIER ■ DROIT DE LA FAMILLE ■ DROIT SOCIAL
DROIT COMMERCIAL ■ DROIT DES AFFAIRES**

CABINET VERSAILLES ■

13, rue Colbert - 78000 VERSAILLES
01 30 83 91 50

■ CABINET PARIS

25, avenue George V - 75008 PARIS
01 49 52 91 91

www.bkpavocat.com



La Résidence avec services Médéric propose des appartements de standing sécurisés, confortables, modernes et adaptés aux seniors dans un cadre social et culturel de qualité.

**Emménagez dans une résidence
entièrement rénovée!**

**Contactez-nous : 01 30 83 82 00
ou accueil@residencemederic.com**

RÉSIDENCE MÉDÉRIC

53-55, rue Exelmans • 78000 Versailles

Plus de renseignements sur www.residencemederic.com



Les marchés de Versailles donnent goût à tous les goûts

Les halles Notre-Dame répondant aux nouvelles tendances de consommation « Mangez mieux, mangez sain » accueillent des commerces nouvelle génération aux concepts innovants. Suivez le guide!

À l'image de Barcelone, de Lisbonne ou de villes françaises beaucoup plus proches de nous, les halles de Versailles évoluent avec les modes de consommation d'aujourd'hui, qui ne sont plus ceux d'hier. Le marché demeure le lieu où l'on déambule à la recherche de produits frais, de saison, cultivés localement et distribués en circuit court, mais devient aussi l'endroit où l'on s'arrête pour déguster des produits sublimes par les artisans, dans une ambiance conviviale et typique du marché.



Bodea exotique.

Pauses gourmandes

Précurseurs à ce modèle, Odette et Tristan, fondateurs de Positive Healthy Foods, forts de leur expérience dans le quartier Saint-Louis, se sont installés au pavillon à la Marée pour proposer une offre de petite restauration saine et

flexitarienne disponible à emporter. La cuisine créative, végétale et colorée du Positive Deli a déjà séduit de nombreux Versaillais qui peuvent s'y rendre toute la journée en continu du mardi au samedi et le dimanche matin.



Positive Deli.

De l'autre côté du marché, la poissonnerie T'Kint, référence historique installée au pavillon à la Farine, propose en dégustation sur place des huîtres accompagnées d'un verre de vin blanc.

Au détour de ces nouvelles adresses, les nombreux traiteurs présents dans les pavillons ou sur les carrés extérieurs offrent aussi leurs plats « prêts à déguster » et le monde déploie toutes ses saveurs. Italiennes, libanaises, africaines, turques et foodtrucks, il y en a pour tous les goûts!

Bio et bon

Avec le développement du Carré Bio en 2016, le marché Notre-Dame a anticipé une tendance de fond : l'importance de l'origine des produits et du bien manger. Depuis, le carré poursuit sa croissance pour répondre à la forte demande des habitants. Depuis 2018, sur tous les carrés, des banderoles identifient les productions locales, les circuits courts, l'agriculture bio ou raisonnée... ■

Informations pratiques

HALLES NOTRE-DAME :

ouvertes du mardi au samedi de 7 h à 19 h 30 et le dimanche de 7 h à 14 h.

CARRÉS NOTRE-DAME :

ouverts les mardi, vendredi et dimanche matin de 7 h 30 à 14 h.

MARCHÉ SAINT-LOUIS :

les jeudi matin et samedi matin de 7 h 30 à 13 h 30

MARCHÉ PORCHEFONTAINE (square Lamôme)

les mercredi et samedi matin de 7 h 30 à 13 h 30

MARCHÉ BERNARD DE JUSSIEU

le samedi matin de 7 h 30 à 13 h 30

Toutes les informations sur Versailles.fr

La conscience environnementale : une démarche partagée entre commerçants et clients

À Versailles, les commerçants sont très attentifs aux enjeux écologiques et veillent à l'impact de leur activité. Le développement des boutiques de produits en vrac, permettant d'ajuster les quantités achetées et de réduire le volume de déchets d'emballage, a été considérable ces dernières années. Les marchés sont, depuis toujours, des adeptes du vrac et rappelons que chacun peut venir avec ses contenants réutilisables (paniers, sachets, bocaux). Dans ce même schéma, l'initiative Too Good to Go, choisie par de plus en plus de commerçants, permet aux Versaillais de récupérer, à prix réduit, leurs invendus. Au marché, c'est le cas par exemple du volailler *Le chant du coq*, du boulanger *Ma mie est chaude* ou de *Versailles Primeurs*, marché Saint-Louis. L'achat de proximité, soutenu depuis des années par la Ville, permet de développer l'économie locale et de limiter les déplacements inutiles. Avec leurs commerçants, les Versaillais peuvent ainsi participer à cet effort collectif pour maintenir des filières de qualité et développer les pratiques commerciales éthiques.



Ma mie est chaude.

Les nouvelles boutiques de Versailles

Elles se sont récemment installées dans les rues de Versailles. Ce sont les nouvelles boutiques. Un reflet de la diversité des enseignes de la ville : beauté/santé, culture/loisirs, goût/saveurs, maison/décoration, mode/accessoires, multimédia, restaurant, services et se déplacer/sortir.



Atelier Badani

Atelier, galerie d'art pour créations contemporaines. Productions artistiques et artisanales et sur-mesure (calligraphies, typographies...)
14, rue du Vieux Versailles • 06 86 10 92 19
www.christophe-badani.com/atelier-versailles/



Atelier Jehanne Roesch

Galerie d'art et cours de peinture à l'huile pour adultes.
3, impasse du Plessis
06 51 85 16 17
www.jehanneroesch.fr



Atelier Levallant

Restauration de tableaux et d'objets peints, du nettoyage au rentoilage.
3, impasse Duplessis
06 76 15 30 44
www.atelier-levallant.fr



Atol

Opticien.
60, rue Royale
01 39 63 05 68



Ayo Boulangerie

Artisan boulanger et pâtissier.
50-58, rue du Pont Colbert
09 79 03 51 59



Bodyhit Versailles Notre-Dame

Club d'électrostimulation avec votre coaching personnalisé.
69, rue de la Paroisse
06 13 67 20 49



Five Pizza Original

Pizzeria.
19, rue Royale
01 39 43 05 26
www.fivepizzaoriginal.com



Fromages et papilles

Restaurant français.
34, rue des Réservoirs
09 87 19 11 11



Idam

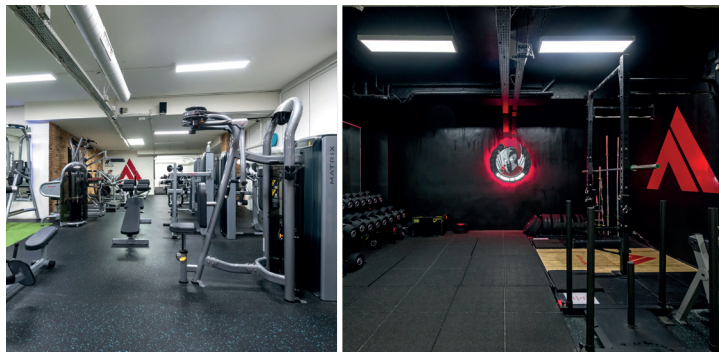
Restaurant coréen.
8, rue au Pain
01 71 41 06 31

Atelier Fitness Du sport pour tous les sportifs

Atelier Fitness s'adresse à tous les sportifs, petits et grands, débutants et confirmés, irréguliers et assidus, solitaires et collectifs. L'équipe répond aux besoins de chacun dans une ambiance conviviale et familiale. Du sport comme à la maison, avec des coaches sportifs diplômés d'État pour vous guider, vous conseiller et vous motiver !

« La salle Atelier Fitness, c'est la garantie de s'exercer et de se dépenser à son rythme, sur l'activité ou les machines de son choix. J'ai voulu cet espace différent des autres salles de sport. Tout est neuf, moderne avec des équipements dernière génération. L'ambiance est familiale, simple et décontractée. Tous les profils peuvent s'y retrouver. Atelier Fitness, ce sont aussi 42 cours collectifs par semaine, du renforcement musculaire au yoga en passant par du stretching, du step, de la danse, du cross training et training. Nos larges plages d'ouverture, 7 jours sur 7, de 6h à 23h, permettent à tous les publics de venir s'entraîner. Finalement, des événements sportifs sur mesure sont organisés pour dynamiser la salle et créer une incroyable cohésion entre adhérents », présente M. Somai.

Autre spécificité: le suivi des adhérents. « Chaque adhérent est unique, avec ses propres objectifs. Nos coaches, tous diplômés d'État, sont là pour les accueillir, les conseiller dans leurs choix et leur pratique, et les soutenir dans leur projet », rappelle-t-il.



La méthode: l'impédancemètre InBody. Un appareil qui mesure la composition corporelle pour évaluer la santé et la nutrition de votre corps. Un bilan est fait à votre arrivée. Vos besoins sont analysés afin de vous suggérer les meilleures activités à suivre.

Illimité! La possibilité de pouvoir faire du sport quand vous le souhaitez est désormais un luxe que vous pouvez vous offrir grâce à plusieurs formules avec ou sans engagement. ■

Atelier Fitness
5, rue Saint-Simon
01 39 02 19 70
Ouvert tous les jours de 6 h à 23 h
contact@atelierfitness.fr
atelierfitness.fr

Vivaservices Des prestations à domicile sur mesure, une interlocutrice unique

Vivaservices, réseau multi-spécialiste de services à la personne, a ouvert sa 68^e agence à Versailles le 17 janvier dernier. Aux commandes : Carole Bogrand, ancienne responsable du développement des ressources humaines.

« Le développement de talents et de compétences, le travail en équipe, la proximité, le sens du service et l'humain ont toujours été au centre de mes préoccupations. Après 20 ans d'expérience dans les ressources humaines, je souhaitais mettre mes compétences au profit d'une activité au fort impact sociétal. C'est chose faite ! En prenant la responsabilité de cette nouvelle agence Vivaservices, je souhaite me rendre utile en créant un réseau de professionnels de confiance, bienveillants, dédiés aux services à la personne. Une équipe soudée, motivée et engagée pour ses clients », confie Carole Bogrand.

Vivaservices, c'est donc la garantie de faire appel à un personnel recruté avec soin et exigence pour vous apporter un service de qualité et une entière satisfaction dans des domaines de prestations variés : le ménage, le repassage, la garde d'enfants de plus de 3 ans, le jardinage, le petit bricolage ou encore l'informatique. La garde d'enfants de moins de 3 ans et l'aide liée aux personnes dépendantes est en préparation. Tous les services, que ce soit de manière régulière ou ponctuelle, ouvrent droit à l'ensemble des aides, allocations et avantages fiscaux en vigueur.



Les valeurs de Carole Bogrand : l'écoute (elle sera votre unique interlocutrice), la confiance, la satisfaction de son personnel et de ses clients, et la proximité pour une relation durable et de qualité. N'hésitez pas à la contacter pour définir vos besoins et vos attentes ou pour intégrer son équipe. Une dizaine de postes sont à pourvoir. ■

Vivaservices • 59, rue du Maréchal Foch
01 84 73 15 80
Du lundi au vendredi de 9 h à 12 h et de 13 h à 18 h. Le samedi sur rendez-vous.
agence.versailles@vivaservices.fr
www.vivaservices.fr/agences/versailles



EXPERTIM IMMOBILIER®

V I V E Z V O S P R O J E T S A U T R E M E N T



7J/7

Estimation gratuite sous 48h

43 rue Carnot - 78000 VERSAILLES

Tél. : 01 39 55 60 26

www.expertim-immobilier.com

Félicitations aux trois gagnants du concours de la plus belle vitrine de Noël 2021 à qui un publi-reportage était offert. Bravo pour leur créativité et le soin tout particulier apportés à leurs vitrines.

Aux pains de la ferme Des artisans boulangers de métier et de cœur

Figure emblématique du quartier Saint-Louis, la boulangerie « Aux pains de la ferme » a noué depuis 17 ans une relation toute particulière avec sa clientèle, friande de ses pains spéciaux, de ses pâtisseries et de son offre traiteur. Plaisirs gustatifs assurés !

« La boulangerie est chez nous une véritable histoire de famille. C'est notre métier de cœur, dans lequel nous nous investissons avec plaisir année après année », confie Corinne Lenain. « Depuis notre arrivée à Versailles il y a maintenant 17 ans nous mettons un point d'honneur à offrir à nos clients un accueil chaleureux et des produits de qualité », poursuit-elle.

14 personnes travaillent à la boulangerie : 7 personnes dans l'ombre, derrière dans le laboratoire, et 7 personnes à l'accueil. En équipe, ils développent leurs produits dans un esprit de tradition artisanale pour retrouver le bon goût du pain en proposant un large choix de pains à la coupe, de pains spéciaux bios et originaux ! À déguster sans compter : le pain au chocolat noir intense, le pain aux pépites de chocolat blanc, pistaches et céréales, le pain spécial seigle aux noix et raisins, le pain au maïs, le pain de campagne... Le midi, une grande variété de plats traiteurs préparés sur place sont disponibles en plus des salades et des sandwichs frais et originaux qui évoluent au rythme des saisons et s'agrémentent de fruits frais comme le sandwich au poulet et à l'ananas ou encore celui au



chèvre, figes rôties et miel. « Nos clients apprécient tout particulièrement l'originalité de nos sandwichs. Pour ceux qui mangent sur le pouce ou sur leur lieu de travail tous les midis, il est appréciable de varier les saveurs et de pouvoir équilibrer son repas. »

Leurs autres spécialités : le gâteau de crêpes aux différents parfums, la pomme d'amour, star des fêtes foraines, la macaronade, le gâteau phare de la maison à la vanille/framboise ou à la pistache/framboise. Il n'y a plus qu'à vous laisser tenter ! ■

Aux pains de la ferme • 9, rue royale • 01 39 53 52 40

Du lundi au vendredi de 7 h à 20 h sans interruption

 auxpainsdelaferme



Arbre à pivoinies Toutes vos envies de bouquets

Artisan fleuriste à Versailles depuis 2007, Arbre à pivoinies est un véritable atelier de création dédié à l'art floral.

Toute l'année, retrouvez en boutique et sur Internet, bouquets, fleurs fraîches de saison en grande partie françaises, plantes d'intérieur et d'extérieur, fleurs séchées ainsi qu'une sélection d'articles déco chinés



auprès d'artisans locaux. L'Arbre à pivoinies vous accompagne également à chaque moment de la vie, pour les petites occasions comme les grandes célébrations en apportant soin et qualité à vos compositions. L'équipe sympathique et attentionnée vous accueille et vous conseille en boutique. Livraisons assurées sur Versailles et ses environs. ■

Arbre à pivoinies • 19, rue Hoche

Du mardi au samedi de 9 h à 19 h 30 et le dimanche de 10 h à 13 h

01 39 50 23 84

www.arbreapivoinies.com • contact@arbreapivoinies.com

Les incontournables de Versailles

Savoir-faire et créations.

Les deux créatrices Cristèle-Anne et Aude, à l'origine de l'association et de la boutique « Les incontournables de Versailles » vous accueillent pour une expérience shopping



made in Versailles et ses alentours. En boutique, retrouvez les réalisations d'une douzaine de créatrices désireuses de hisser haut le savoir-faire, la transmission et la fabrication française. Décoration, accessoires, bijoux, sacs, produits enfant, femme et homme : tout est fait en série limitée, à la commande et personnalisable. L'offre non éphémère évolue au fil des saisons, du calendrier, des inspirations et des envies de la clientèle. La vitrine, toujours très soignée, vous invite à rentrer pour un moment créatif et poétique. ■

Les incontournables • 14, rue de Montreuil

Du mardi au samedi de 10 h à 19 h sans interruption

  les incontournables de Versailles

lesincontournablesdeversailles@gmail.com



Prix du ravalement et de l'insertion urbaine Les lauréats 2020 et 2021

Malgré deux années de pandémie, les travaux sur le patrimoine et la construction se sont maintenus. Plus de 4 000 autorisations de travaux délivrées en deux ans, dont les centaines de chantiers réalisés, ont permis de sélectionner 28 projets. Objectif: valoriser l'embellissement du cadre urbain.



Afin de saluer les efforts consentis par les propriétaires, les architectes, les entrepreneurs et les syndics, François de Mazières et Marie Boëlle, adjointe au maire déléguée à l'Urbanisme, aux Grands projets et au Commerce, ont remis le 14 mars dernier, dans la salle des fêtes de l'hôtel de ville, 28 prix décernés aux réalisations remarquables.

Embellir Versailles

Les prix décernés témoignent de l'attachement des Versaillais à embellir leur cadre de vie, celui des maîtres d'œuvre et des entreprises à valoriser leurs savoir-faire traditionnels et à produire une architecture en harmonie avec les paysages urbains de Versailles.

Le Grand Prix de la Ville de Versailles

Le Grand Prix récompense cette année l'effort particulièrement

remarquable du bailleur social, propriétaire de cette ancienne maison du 3, rue du Jeu de Paume, construite à la fin du XVII^e siècle par le boulanger de la Dauphine sous le règne de Louis XIV.

Les travaux de ravalement ont permis de restituer les décors de panneaux de faux briquetage en plâtre et des garde-corps à motifs alternés d'oves et d'épingles caractéristiques du XVII^e siècle.

Occupées au rez-de-chaussée par les très belles devantures menuisées de l'Office de Tourisme, les façades restaurées constituent un ensemble spectaculaire particulièrement visible à l'angle des rues du Jeu de Paume et du Vieux Versailles.

Conseils en architecture et en subventions pour le patrimoine

La Ville de Versailles propose une aide architecturale et technique aux particuliers et aux professionnels qui souhaitent bénéficier de conseils pour la restauration du

patrimoine ancien et l'insertion urbaine des nouvelles constructions dans les différents quartiers de la ville. Elle subventionne également les restaurations des façades anciennes les plus délicates, notamment au travers de son partenariat avec la Fondation du Patrimoine.

Pour aider et accompagner les Versaillais dans leurs démarches, différentes plaquettes pédagogiques (devantures commerciales, travaux sur le bâti ancien) sont disponibles ou téléchargeables sur le site. ■

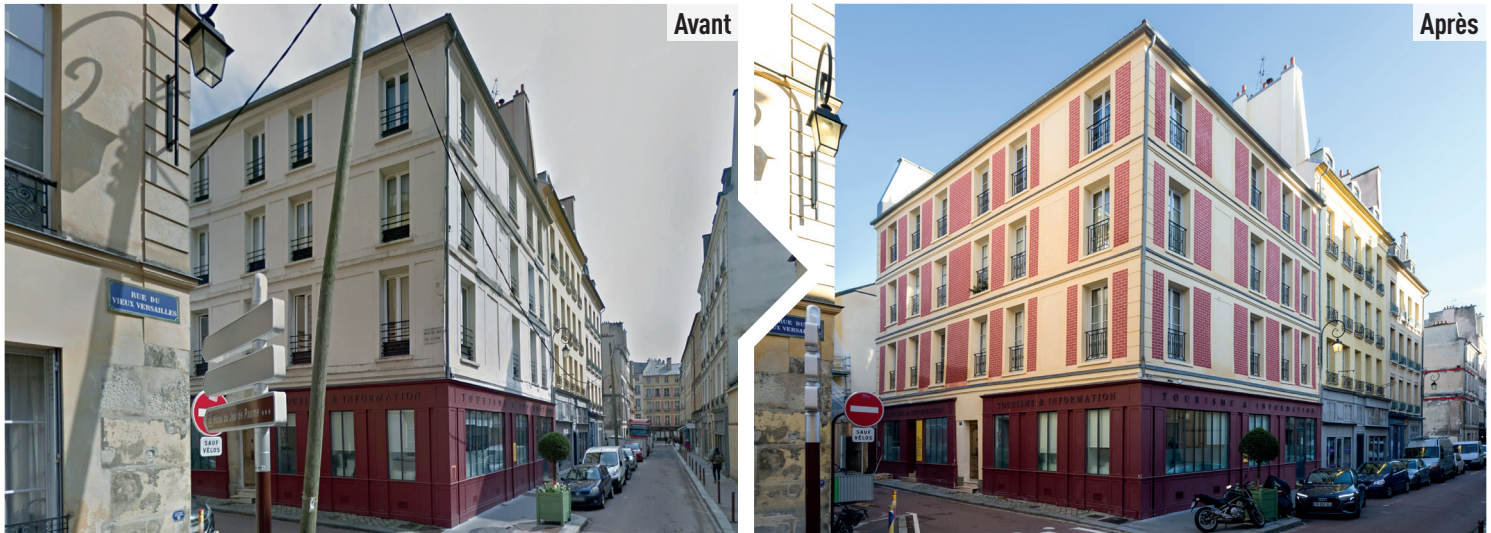
Maison de l'architecture et du patrimoine
Hôtel de Ville • 4, avenue de Paris
01 30 97 82 10
Service Urbanisme
01 30 97 82 05
Versailles.fr

LE FILM

Retrouvez le film du prix du ravalement 2021 sur versailles.fr et sur notre chaîne YouTube 

Les 28 prix du ravalement ont été remis le 14 mars dans la salle des fêtes de l'hôtel de ville, en présence de François de Mazières et de Marie Boëlle, adjointe au maire déléguée à l'Urbanisme, aux Grands projets et au Commerce.

“ Les prix décernés témoignent de l'attachement des Versaillais à embellir leur cadre de vie. ”



3, rue du Jeu de Paume : Grand Prix de la Ville de Versailles.



9, rue Gabriel : Prix Peinture.



14, rue Richaud : Prix Maçonnerie.



33, rue de Beauvau : Prix Maçonnerie - Trompe l'œil.



2, rue d'Anjou : Prix Spécial.



21, rue du Refuge : Prix Insertion Urbaine.

Les 28 prix du ravalement 2021

- 4, rue Montbauron > Prix Peinture
- 14, rue Sainte Sophie > Prix Maçonnerie
- 14, rue de Beauvau > Prix Maçonnerie
- 16, rue de Beauvau > Prix Restauration
- 39, rue du Maréchal Foch > Prix Peinture
- 14, rue Richaud > Prix Maçonnerie
- 6, rue Richaud > Prix Maçonnerie
- 3, rue Ducis > Prix Peinture
- 8, rue de Vergennes > Prix Maçonnerie - Isolation par l'extérieur
- 41, rue du Maréchal Foch > Prix Maçonnerie
- 11, rue Baillet Reviron > Prix Maçonnerie
- 47, rue Carnot > Prix Maçonnerie
- 19, rue Berthier > Prix Peinture
- 33, rue de Beauvau > Prix Maçonnerie - Trompe l'œil
- 9, rue Gabriel > Prix Peinture
- 4, rue Ménard > Prix Maçonnerie
- 2, rue d'Anjou > Prix Spécial
- 10, rue Saint Louis > Prix Maçonnerie
- 41, rue des Bourdonnais > Prix Maçonnerie
- 36, rue de l'Orangerie > Prix Maçonnerie
- 16, rue du Général Leclerc > Prix Devanture commerciale
- 2, impasse des Cheval-légers > Prix Maçonnerie
- 6, rue des Condamines > Prix Insertion Urbaine - Peinture
- 21, rue du Refuge > Prix Insertion Urbaine
- 27, avenue de Paris > Prix Maçonnerie
- 3, rue du Jeu de Paume > Grand Prix de la Ville de Versailles
- 6, rue de l'Indépendance Américaine / angle rue du Vieux Versailles > Prix Restauration
- 17, boulevard de la Reine > Prix Restauration

QUARTIER DE GALLY



01 78 99 20 05

Appel non surtaxé



versailles-gally.fr

AVANT-PREMIÈRE LES 23 & 24 AVRIL

Appartements et Villas d'exception du 2 au 6 pièces

HABITEZ L'AUTRE JARDIN DE VERSAILLES

- Un quartier entièrement équipé : crèche, école, commerces, hôtel, services
- Un lieu de vie parfaitement intégré au paysage : bosquets habités, jardin nourricier partagé, cheminements piétons et paysagers
- Une adresse préservée et connectée : à quelques pas de la future ligne de tramway T13



DÉCOUVREZ EN EXCLUSIVITÉ LES FUTURES RÉSIDENCES
ET PROFITEZ DU MEILLEUR CHOIX DE VILLAS ET D'APPARTEMENTS

Inscrivez-vous en avant-première sur versailles-gally.fr
pour être contacté par nos conseillers



Une co-promotion



Fleurissons nos murs et embellissons la ville

Envie de végétaliser la façade de votre maison ou le pied de murs devant chez vous et de l'entretenir ? Remettez de la nature en ville grâce à l'opération « Fleurissons nos murs ».

La Ville offre la possibilité aux riverains de végétaliser certains espaces publics, notamment le long des murs des habitations, sur environ 15 cm de large et 15 cm de profondeur. Seule condition : maintenir un espace libre sur le trottoir d'au moins 1,40 m de large minimum afin de permettre le cheminement. Pour les copropriétés, une validation du projet en Assemblée générale est demandée. Chaque riverain sera désormais responsable de l'entretien de ces espaces. ■

Renseignements complémentaires au 01 30 97 82 82



Comment participer à l'opération ?

- 1. Aller sur Versailles.fr**
Télécharger le document sur www.versailles.fr rubrique ma-ville/versailles-ville-nature/parcs-et-jardins/ et demander l'accord de la Ville en envoyant un e-mail à espacesverts@versailles.fr accompagné d'un plan ou croquis qui définit l'espace que vous souhaitez végétaliser. À la suite de votre demande, la Ville étudiera la faisabilité du projet.
- 2. Si l'avis est favorable**
Une convention sera signée. Deux cessions de travaux seront réalisées par an, à la charge de la Ville. Le riverain sera chargé de semer, planter et d'entretenir la parcelle.



VERSAILLES

VERSAILLES LIVE

CONCERTS

vendredis
22 AVRIL
& 20 MAI

le
TREMLIN
des
jeunes TALENTS

entrée
libre

Salle (20h)
Delavaud
entrée par la rue Coste

Le laurier du Caucase une plante très envahissante

Végétal persistant reconnu pour la création d'une haie dense et feuillue toute l'année, le laurier du Caucase *Prunus laurocerasus* est un arbuste qu'on peut trouver facilement en jardinerie. C'est cependant une espèce invasive, à la croissance dynamique, qui impacte fortement la biodiversité de nos forêts.

Certaines espèces végétales sont capables de proliférer rapidement et sur de grandes surfaces. Souvent, il s'agit de plantes qui se reproduisent par extension de leurs rhizomes, comme les bambous ou encore la Renouée du Japon.

Il faut savoir les identifier et en diguer leur développement, notamment en évitant de mélanger leurs déchets de coupe au compost ou aux déchets verts.

Plusieurs moyens de lutte peuvent être expérimentés pour repousser ces plantes : arracher ou étouffer (pour éviter la reprise due à la lumière) constituent les solutions les plus courantes.

Mais la meilleure des solutions face à un envahissement d'une seule et même espèce consiste à favoriser la concurrence d'autres végétaux !

Il est prudent également d'éviter de planter dans son jardin des végétaux ramenés de destinations lointaines, connus pour leur caractère invasif.

À Versailles : le laurier du Caucase

Ce grand classique des haies brisevue, qui lui a valu le surnom de « béton vert », peut atteindre 4 m en plantation isolée et profite d'une floraison blanche.

Ses rejets facilitent son peuplement rapide et dense, accru par l'ornithochorie soit la dispersion par les oiseaux et sur laquelle l'homme ne peut pas agir.

La taille régulière et sévère peut permettre de maîtriser cet arbuste rustique et résistant dans les jardins, surtout si elle est réalisée avant la fructification.

Il n'en est pas de même en forêt où son peuplement dense et ombragé impacte fortement la végétation indigène. Les sous-bois très obscurcis par les lauriers ne permettent pas aux fleurs de survivre. Le milieu forestier s'en retrouve appauvri puisque même les jeunes plants d'arbre sont impactés par la concurrence indue.

Des actions pour aider les forêts

L'Office national des forêts (ONF) lutte depuis plusieurs années contre la prolifération du laurier du Caucase par l'arrachage mécanique et l'arrachage à cheval. Des associations de citoyens comme l'association Environnement Fausses-Repose participent également grandement par l'organisation de chantiers de lutte.

À Versailles, la présence avérée du laurier du Caucase mène à des actions ciblées co-menées entre les jardiniers de la Ville et le personnel de l'ONF.

amisdesforets.org
www.onf.fr ■



Laurier du Caucase présent dans le parc de Nouettes.



“ Les sous-bois très obscurcis par les lauriers ne permettent pas aux fleurs de survivre. ”

Quelques conseils pour les particuliers

- Ne pas planter de haie uniquement composée de lauriers, dite monospécifique mais préférer une haie champêtre, composée de 5 à 7 espèces, bien plus propice à l'installation de la biodiversité en veillant à ne pas les tailler entre début mars et fin juillet pour ne pas perturber la période de nidification puis de nichée des oiseaux.
- Tailler sévèrement les lauriers avant la période de fructification si vous souhaitez les garder.
- Supprimer les haies de lauriers surtout quand elles sont en proximité du milieu forestier.



Journée pour la suppression du laurier du Caucase en partenariat avec l'ONF, le 10 mars dernier dans la forêt domaniale autour du parc des Nouettes.



Pour en savoir plus :
Guide du jardin écologique
(téléchargeable sur Versailles.fr)
www.plante-et-cite.fr

Daniel FÉAU Versailles

12 rue Hoche - 78000 Versailles
versailles@danielfeau.com
01 88 88 37 13



Versailles - Saint-Louis - 1 150 000 €

Dans un immeuble du XVIII^e siècle, lumineux appartement rénové de 111 m² présentant les caractéristiques typiques versaillaises : cheminées, parquet en chêne, moulures, belle hauteur sous plafond... Traversant sud-ouest avec de belles vues dégagées, il comprend une entrée, deux salons, une cuisine ouverte et aménagée et trois chambres dont une suite avec dressing. Une cave. À proximité des écoles, des commerces et des transports. Réf : 6623387



Versailles - Saint-Louis - 885 000 €

Dans un immeuble du XVIII^e siècle avec ascenseur, appartement traversant de 100 m² bénéficiant d'une terrasse de 8 m². Il se compose d'une entrée, d'un séjour exposé sud, d'une salle à manger, d'une cuisine et de deux suites. Parquet en point de Hongrie, moulures, cheminées et belle hauteur sous plafond. À proximité des commerces et des transports. Réf : 6746528



Versailles - Saint-Louis - 2 990 000 €

Face à l'hôtel de la Surintendance, édifiée sur un terrain de 433 m², maison de la fin du XVII^e siècle de 241 m² bénéficiant d'un jardin clos de murs. Elle comprend une double réception, un petit salon, une salle à manger, une cuisine ouvrant sur une terrasse et quatre chambres dont une suite parentale. Une chambre de service. Réf : 6622928

CHRISTIE'S
INTERNATIONAL REAL ESTATE *

Préserver les oiseaux d'eau Ne les nourrissez pas !

Les aliments comme le pain ou les biscuits ne sont pas adaptés au régime alimentaire des oiseaux d'eau.

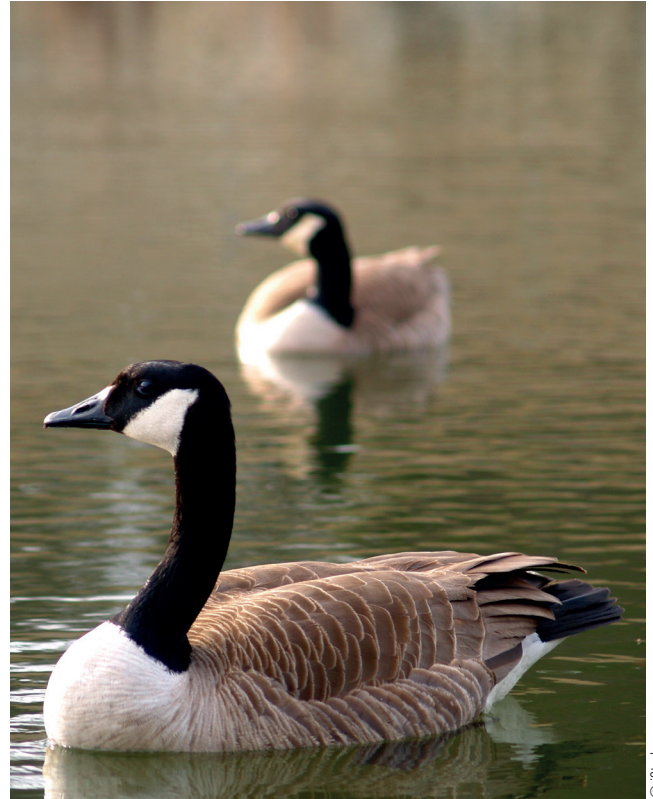
La consommation de pain peut entraîner des problèmes de digestion, voire même de malnutrition car **leur estomac se remplit mais les nutriments dont ils ont besoin manquent**. Cela peut causer le « syndrome des ailes d'ange » soit une atrophie de l'aile, dont souffre une des oies bernaches présentes dans le parc Balbi, incapable de s'envoler.

Pas de graines pour les oiseaux !

Il en est de même pour le nourrissage avec des graines. Le nourrissage par la main de l'Homme crée un rassemblement des oiseaux, comme à Balbi, principalement des canards colvert, des bernaches du Canada, des poules d'eau et des foulques. **Cela augmente la compétition et les agressions et par conséquent les risques de blessures.**

Le stress généré affaiblit leur système immunitaire et l'attroupement accroît les risques de transmission de maladie.

Le parc de Balbi est un lieu idéal pour l'observation en toute saison. Une paire de jumelles et du calme seront propices à de belles découvertes! ■



© iStock

Le point sur les travaux en ville

Voici, quartier par quartier, les principaux travaux d'assainissement, d'électricité, d'enfouissement des réseaux ou de voirie prévus en avril.

BERNARD-DE-JUSSIEU

rue Émile Cousin (A)

CHANTIERS

rue du Pont Colbert (V)
rue des États Généraux (A)

CLAGNY-GLATIGNY

avenue de Normandie (V)
avenue des Commerces (V)
avenue de Villeneuve l'Étang (V)
rue Jacques Lemerrier (R)
avenue du Progrès (R)

MONTREUIL

boulevard de la République (Am)

NOTRE-DAME

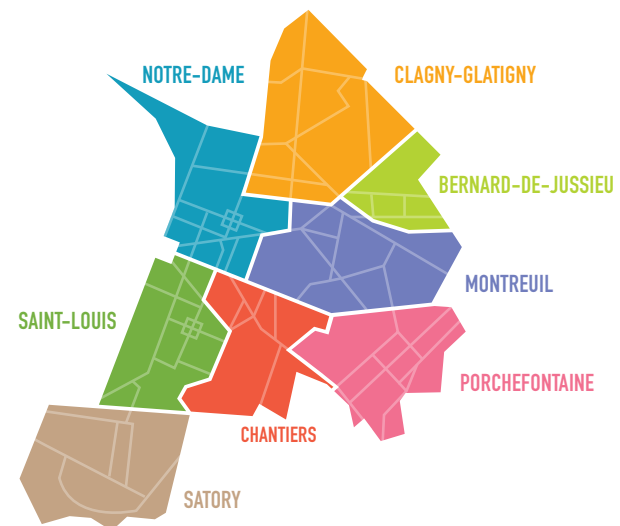
rue Colbert (A)
rue Jouvence (R/ Vp)
avenue de l'Europe-skatepark (Am)

PORCHEFONTAINE

rue Molière (V)
rue Rémont (V)
rue Racine (G)
rue Boileau (G)
rue Saint-Michel (R)

SAINT-LOUIS

Carré Saint-Louis (Am)
place Lyautey (Am)
rue d'Anjou (R)



Légende

A assainissement
Am aménagement urbain
G gaz
R enfouissement des réseaux aériens
V restructuration de la voie
Vp vidéo protection

Plus d'informations en temps réel sur le site Internet de la Ville www.versailles.fr (rubrique En 1 clic - Travaux voirie et assainissement).

Éduquons nos enfants à l'alimentation et au goût

Depuis le 1^{er} janvier, les marchés de restauration scolaire et petite enfance ont été renouvelés pour 4 ans. L'alimentation des enfants est au croisement d'enjeux multiples en matière de santé, d'environnement et de citoyenneté. C'est la raison pour laquelle des repas plus sains et équilibrés sont élaborés et de nombreuses actions de sensibilisation menées tout au long de l'année.



Actions de sensibilisation pendant la pause déjeuner

Les ateliers pédagogiques d'éducation à l'alimentation et au goût, conçus et animés par Ouria Triki, diététicienne en alternance à la Ville de Versailles, proposent différents thèmes : « Je découvre les saveurs » ; le gaspillage alimentaire ; les fruits et légumes de saison ; « Que se passe-t-il dans mon corps lorsque je mange ? ».

Des Menus plaisirs sont élaborés cinq fois par an avec un groupe d'enfants afin de construire un menu équilibré avec l'aide des diététiciennes de la Ville et des animateurs. Ce menu sera ensuite proposé à l'ensemble des écoles.

« Petit-déjeunons ensemble » est une animation conviviale proposée neuf fois par an, le mercredi matin ou pendant les vacances scolaires, à 30/40 enfants, afin de leur expliquer l'importance de prendre un petit-déjeuner équilibré pour démarrer la journée.

À l'école

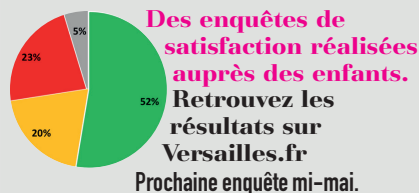
- 5000 élèves accueillis pour le repas pendant la pause méridienne
- 100 % des écoles équipées en tables de tri
- 34 % produits bio
- 20 % de produits locaux
- 55 % de plats faits maison (potages, purées, compotes, sauces, gratins...)
- 1 repas végétarien par semaine
- Repas sans viande proposés sur inscription
- Suppression de l'huile de palme
- Suppression des biscuits fourrés et trop riches en sucres
- Qualité du pain améliorée (farine de tradition)

Les petits + de la cantine

- Adaptation des plats aux goûts des enfants (enquêtes de satisfaction, taux de prise adaptés pour les entrées et desserts en élémentaire)
- Mise à disposition des enfants de coupe-fruits et presse-agrumes pour faciliter leur consommation
- Amélioration de la présentation des plats et du self
- Service minute à la demande de l'enfant
- « Petites faims/grandes faims » (15 écoles concernées), possibilité pour les enfants de communiquer leur faim aux agents de restauration avec des étiquettes



Bon à savoir



<https://www.versailles.fr/ma-ville/education-et-jeunesse/restauration-scolaire/>

Menus des restaurants scolaires et crèches sur l'application Versailles!



Dans les crèches

- 350 repas par jour
- 30 % produits bio
- 55 % de plats faits maison (potages, purées, compotes, sauces, gratins...)
- Repas sans viande proposés sur inscription
- Suppression de l'huile de palme
- Suppression des biscuits fourrés et trop riches en sucres
- Pain de campagne

Un passeport pour la citoyenneté !

Qu'est-ce que la République ? Qu'est-ce qu'être citoyen veut dire ? Pourquoi le coq est-il un emblème de la France ? En tant que parent ou grand-parent, il est souvent difficile de répondre à ces questions posées par les enfants. Le Passeport citoyen, diffusé en janvier auprès des élèves des écoles élémentaires publiques de Versailles est désormais là pour les aider à y répondre !

Un parcours citoyen du CP au CM2

Le Passeport citoyen se présente sous la forme de deux fascicules ludiques et pédagogiques, diffusés respectivement auprès des élèves des cycles 2 (CP-CE1-CE2) et 3 (CM1-CM2). Il a vocation à offrir à chaque élève la possibilité de développer et renforcer ses compétences « citoyennes ». **Ce document regroupe les enseignements, les actions, les ressources dont les élèves bénéficient.** Il accompagne l'enfant pendant toute sa scolarité élémentaire et est basé sur le programme d'enseignement moral et civique dispensé à l'école : **les valeurs de la République et de laïcité, le devoir de mémoire, le respect de soi et de l'autre, la protection de soi et des autres et le respect de l'environnement.** Pour chacune de ces thématiques, l'enfant disposera d'une base de connaissances, d'idées d'actions à faire avec sa classe, en famille ou pendant le temps périscolaire, et d'une page plus ludique avec des jeux ou des quizz.

Un projet collaboratif entre la Ville et l'Éducation nationale

« Ce passeport citoyen est un outil qui au-delà de son intérêt éducatif, est surtout l'illustration d'une collaboration étroite et fructueuse entre la Ville et l'Éducation nationale, témoigne Claire Chagnaud-Forain, adjointe au maire déléguée à l'Enseignement et au Périscolaire. C'est une idée commune qui a germé et qui à force de travail et d'échanges, notamment entre la direction de l'Éducation et l'équipe locale de circonscription, s'est concrétisée. » **Ces deux fascicules seront d'ailleurs complétés par un guide des ressources pédagogiques locales**

16 Ton parcours citoyen
3. Se protéger et protéger les autres

Voici quelques idées et activités pour vivre ton parcours citoyen sur les trois temps de ta journée

Ce que tu peux faire avec ta classe

- Découvrir le code de la route et suivre l'initiation savoir rouler (CE1-CE2)
- Rencontrer un personnel de la caserne de pompiers et/ou du commissariat de police pour comprendre leur rôle dans la prévention des accidents domestiques et des violences
- Participer aux ateliers de prévention des violences faites aux enfants de l'association l'Enfant Bleu
- Comprendre le fonctionnement du corps humain

Ce que tu peux faire dans ta ville ou pendant le temps périscolaire

- Participer aux ateliers organisés par la diététicienne autour du goût (CP-CE1), des fruits et légumes de saison (cycle 2), de la digestion et des nutriments
- Exprimer ses émotions et réfléchir pendant les ateliers philo des pauses méridiennes
- Participer à une journée de prévention des accidents domestiques (CE2)
- Organiser un loto des saveurs ou un loto des odeurs
- Participer aux activités sportives durant les pauses méridiennes

Des idées pour poursuivre ton parcours citoyen à la maison

- Participer à la préparation des repas et réaliser des menus équilibrés avec des produits de saison
- Créer une œuvre d'art dans ton assiette à la manière de Giuseppe Arcimboldo
- Réaliser un parcours de géocaching en famille, voir <https://ledefrance.kidkix.fr/rubrique> « testé et approuvé »
- Écouter la Pite histoire « Le soleil finit toujours par briller » sur le site <https://podcast.talearning.com>
- Poursuivre sur www.lumni.fr/rubrique « Enseignement moral et civique » pour en apprendre plus sur :
 - le droit, avec les vidéos de la rubrique « éduca droit »
 - les accidents domestiques avec les vidéos de Célestin : « Les accidents de la vie courante »

Petit conseil lecture :

Le petit livre pour dire stop au harcèlement à l'école de Nadège Larcher et Clotilde Szymanski. Un livre pour aborder la question du harcèlement, sous toutes ses formes : les violences verbales (moqueries, menaces, surnoms, rumeurs...), les violences physiques (coups, bousculades...), les violences relationnelles, l'isolement (interdiction de s'asseoir à une table, fausses rumeurs...) qui visent au rejet et à l'exclusion.

Tu es comme tu es ou le secret de la communication bienveillante de Olivier Cleo et Gaëlle Boudricha. C'est l'histoire de Harpon un petit lapin qui ne comprend pas toujours ce que lui disent les autres animaux. À travers son histoire tu découvriras un beau secret : « Quand quelqu'un te dit quelque chose sur toi, il te révèle toujours quelque chose sur lui en même temps. »

N'oublie pas d'expliquer ce que tu as fait page 18 !

17 À toi de jouer !
3. Se protéger et protéger les autres

Tu serais surpris de voir la quantité de sucre que contiennent les aliments que tu consommes. Tente de retrouver qui contient quoi en reliant les points !



Tu serais surpris de voir la quantité de sucre que contiennent les aliments que tu consommes. Tente de retrouver qui contient quoi en reliant les points !



Haïte au feu !

Retrouve dans la maison les situations où il y a un risque d'incendie et les 5 autres situations où ce risque a été heureusement évité !



à l'attention des enseignants et responsables périscolaires.

Il est à noter que ce projet implique de nombreux partenaires locaux (établissements culturels, Police nationale, Tribunal de Versailles, Directions municipales...).

« Une collaboration étroite et fructueuse entre la Ville et l'Éducation nationale. »



À la découverte de Versailles

Cette initiative a également été l'occasion d'identifier les thématiques où la Ville était très présente, par exemple la découverte du patrimoine et le développement durable, et celles où elle devait intensifier ses propositions au bénéfice des écoles. Ainsi, depuis cette année, une visite du château de Versailles est proposée à toutes les classes de CM1. La Ville a expérimenté avec succès grâce à la disponibilité et l'enthousiasme des magistrats du Siège, du Parquet et du Barreau de Versailles, des visites du tribunal de Versailles pour les CM2, et souhaite désormais ouvrir des créneaux de visites commentées de l'hôtel de ville dédiées aux classes de CE2. La Ville est en réflexion constante avec ses partenaires pour imaginer d'autres actions et projets. ■

CUISINES de QUALITÉ

SAVOIR-FAIRE FAMILIAL DEPUIS 1981



LEICHT
VERSAILLES
N°1
LA MARQUE DE
CUISINE
HAUT DE GAMME
LA PLUS VENDUE
EN ALLEMAGNE

ARCHITECTES
D'INTÉRIEUR
www.culinelle.fr

Culinelle

4 & 29 RUE DE VERSAILLES
78150 LE CHESNAY
01 39 55 22 41



LA CONFIANCE À VOTRE TABLE

DÈS DEMAIN,
VOTRE REPAS
LIVRÉ CHEZ VOUS

PORTAGE
DE REPAS
À
DOMICILE

- Vos repas 7j/7 ou seulement les jours que vous choisissez
- **Composez** vous-même votre repas parmi un large choix
- Les **conseils** d'un(e) diététicien(ne) pour un suivi personnalisé



Aides fiscales
sur les prestations
de services à la personne *

[*] La loi de finances n° 2016-1917 du 29/12/2016 prévoit certains avantages, soumis à conditions.

AGENCE
DE VERSAILLES

1bis, rue Guilloteaux Vatel - 78150 Le Chesnay

01 74 07 60 98

www.les-menus-services.com



OFFRE
DÉCOUVERTE
UN DÉJEUNER OFFERT
sur présentation de ce coupon

Offre promotionnelle non cumuleable, valable une seule fois jusqu'au 31/12/2022 pour une personne de + de 65 ans par foyer et dans la limite de nos disponibilités.



Chaussures pour Enfants

De grandes marques classic, mode et confort

Kickers - Pom d'Api - Shoopom - Falcotto/Naturino

Beberlis - Stones and Bones - New Balance

Et plus encore...

- Très large choix
- Le juste prix
- Large éventail de styles
- Conseil individuel et compétent
- Des premiers pas jusqu'à la taille 36

mimi

RETROUVEZ-NOUS À NOTRE NOUVELLE ADRESSE

75, rue de la Paroisse 78000 Versailles

Tél. 09 86 39 63 35

Bon d'achat*

5€

* Valable jusqu'au 30/04/2022
Utilisable en une seule fois pour
l'achat d'une paire de chaussures

Le budget : un enjeu du quotidien

Le budget d'une famille est un élément prépondérant des conditions de vie de celle-ci.

Cela nécessite parfois pour les parents de faire des choix ayant des effets sur le logement, la vie quotidienne, l'emploi ou les loisirs.



Qu'est-ce qu'une CESF ?

La Conseillère en économie sociale et familiale (CESF) est une ressource présente au sein du CCAS et des maisons de quartier. Ce travailleur social, dont le cœur de métier est fondé sur une expertise, a une vision globale dans les domaines de la vie quotidienne : gestion budgétaire, habitat, insertion sociale et professionnelle, alimentation/santé.

Discrète, à l'écoute et au plus près des besoins des familles.

Au sein des maisons de quartier, elle propose une aide individualisée, qui peut être accompagnée d'actions collectives menées de manière libre et ludique, lors d'ateliers pédagogiques.

L'objectif : accompagner, orienter tout en favorisant l'autonomie des familles pour un équilibre du quotidien.

Garantir le bon paiement d'une pension alimentaire

Depuis le 1^{er} mars, la CAF et la Mutualité Sociale Agricole (MSA) ont mis en place l'intermédiation systématique concernant les pensions alimentaires. Cela veut dire qu'au lieu de la verser à l'autre parent directement, **le parent qui doit une pension alimentaire la verse à la CAF (ou la MSA), qui se charge ensuite de la reverser à l'autre parent.** Ce système évite les tensions entre les parents au moment des transactions, et prévient les impayés ou les paiements irréguliers. Les personnes qui se sont séparées ou ont divorcé avant cette date peuvent aussi recourir à l'intermédiation par simple demande d'un des deux parents. Enfin, la CAF et la MSA peuvent aussi aider les parents à récupérer les pensions alimentaires non payées par le passé dans la limite de 24 mois d'arriérés.

Renseignements complémentaires sur solidarites-sante.gouv.fr
<https://tinyurl.com/ARIPA4>

Ce sujet est davantage au cœur de l'actualité ces dernières semaines face à une hausse des prix sur différents pans du quotidien (l'énergie, l'alimentation...), et a des conséquences sur l'organisation de la vie familiale. Parfois, des imprévus viennent impacter fortement l'équilibre de la famille, et donc fragiliser son quotidien.

Afin de répondre à ces enjeux, la Ville dispose de plusieurs lieux ressources :

- **Le Centre communal d'action sociale (CCAS)** de Versailles accueille les familles et les accompagne si nécessaire (aides financières facultatives, prime de Noël...).
- **Les maisons de quartier** avec leurs Conseillères en économie sociale et familiale (CESF) informent, soutiennent et orientent les familles (*voir encadré*).

De nombreux partenaires

• L'Union départementale des associations familiales (UDAF)

Un point Conseil Budget peut accompagner les familles dès les premiers signes de préoccupations financières.

07 71 61 24 44 • pcb@udaf78.asso.fr

• Le pôle d'accueil et d'insertion sociale du Conseil départemental

Cette ressource supplémentaire propose un accompagnement global.

Espace territorial d'actions sociales
50, rue Rémyilly • 01 61 31 20 00

• La Caisse d'allocations familiales (CAF) des Yvelines

Elle délivre de nombreuses prestations et accompagne les familles notamment sur des imprévus de la vie par exemple lors de séparations (*voir encadré*).

1, passage des Jardins • 09 69 37 32 30 ■

**POINT FORT
FICHET**



**Concessionnaire officiel
depuis 35 ans à Versailles**
Des performances à toute épreuve certifiées :

- Serrurerie générale
- Reproduction de clefs classiques et de sécurité
- Blocs-portes blindés
- Coffres-forts
- Volets roulants
- Alarmes **DAITEM**
- Télésurveillance



Prestations sur mesure
et garanties sans sous-traitance

Magasin ouvert
du lundi au vendredi
de 8h à 19h
et le samedi
de 9h30 à 12h30
et de 14h à 18h.

Reprise de
votre ancienne porte
200 € TTC
pour l'achat d'un
bloc-porte sécurisé
et isolant Fichet
Du 1^{er} au 30 avril 2022



**A.S.B. Protection
Olivier Bonhomme**

7, rue Hoche - Versailles
01 39 50 68 68 • www.asb-protection.com

ACHAT | VENTE | LOCATION | VIAGER

INNOVE IMMO

Ethique - Transparence - Innovation

Partenaire de vos projets de vie



Estimation gratuite
sous 48h
@ AnnaClick

La seule agence de Versailles qui vend votre bien
à la télévision - Tous les lundis de 7h à 8h sur TMC

TMC
| MY TFI |



09 86 87 88 03
contact@innove-immo.com
www.innove-immo.com

97%

Niveau de
SATISFACTION
clients
Opinion
system
N°1 FRANÇAIS DES AVIS CLIENTS
CONTROLÉS POUR ENTREPRISES

RÉSIDENCE SERVICES SENIORS LES TEMPLITUDES VERSAILLES

Gardez votre indépendance en toute sécurité



Convivialité

Espaces Club : salons,
bar, piano, salle de sport
Terrasse et jardin
Animations variées

Confort

Appartements privatifs
du studio au 3 pièces
en location nue
Balcon, parking

Liberté

Proche des commerces
et des transports
Restaurant traditionnel
midi et soir 7j/7*

Sécurité

Surveillance 24h/24
Réception et conciergerie 7j/7
Aide et accompagnement
à domicile*



Notre équipe est à votre service
pour vous renseigner sur
nos formules d'accueil et nos tarifs.

RÉSIDENCE LES TEMPLITUDES

18 rue du Refuge - 78000 Versailles

Tél. : **01 39 53 31 89**

www.lestemplitudesversailles.com

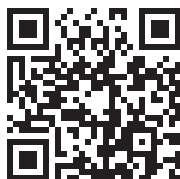
Domus



www.domusvi.com

L'Appli Versailles passe le cap des 30 000 téléchargements

Lancée en avril 2019, l'appli Versailles continue sa progression et dépasse en décembre dernier la barre des 30 000 téléchargements. Pratique, elle vous permet de profiter pleinement de la ville: suivre l'actualité versaillaise, trouver une idée de sortie, signaler des anomalies dans l'espace public, vérifier vos horaires de bus, consulter le menu du restaurant scolaire de votre enfant et même réaliser des démarches d'état civil en quelques clics! ■



Versailles récompensée par la plus haute distinction du label « Ville internet »

En 2021, la Ville de Versailles a mené plus de 200 actions numériques. La Ville vient de se voir réattribuer cinq (sur 5), avec une mention spéciale « Numérique éducatif » par l'association Villes Internet qui certifie et récompense l'étendue et la qualité des services numériques rendus aux citoyens par la collectivité.

Solidarité

Création d'une plateforme numérique de soutien aux Ukrainiens

La Ville de Versailles se mobilise et met en place des initiatives concrètes pour venir en aide à la population ukrainienne victime de la guerre. Pour répondre à l'urgence, une plateforme a été développée dès la première semaine du conflit afin de collecter au plus vite des vêtements, de la nourriture et permettre aussi aux familles volontaires d'accueillir des Ukrainiens de se faire connaître. Après seulement 24h de mise en ligne, 30 hébergements avaient déjà été proposés.

Pour offrir un logement aux réfugiés, rendez-vous sur le portail de la préfecture : <https://parrainage.refugies.info/>

AIDONS L'UKRAINE MAINTENANT !

SOLIDARITÉS ET SANTÉ

Accueil / Aide ville / Solidarités et Santé / Versailles se mobilise pour l'Ukraine

VERSAILLES SE MOBILISE POUR L'UKRAINE

Face au conflit en Ukraine, Versailles se mobilise pour venir en aide à la population victime de la guerre.

Liste des équipements de première nécessité

Localisation des points de collecte

Accueil de réfugiés ukrainiens

Liste prioritaire des dons

Les produits et équipements de première nécessité et d'hygiène ci-dessous sont listés par l'ambassade d'Ukraine. Afin de faciliter le travail des associations humanitaires, seul le matériel figurant dans la liste sera accepté. Afin de faciliter le stockage, merci de regrouper vos dons dans un carton adapté.

- Couverts jetables ou à utilisation multiple non cassables : assiettes creuses, cuillères, fourchettes, couteaux, gobelets, verres (en silicone ou plastique).
- Borne énergétiques, fruits secs et à coques.
- Pâtes, céréales de préparation rapide.

Accueil de réfugiés ukrainiens

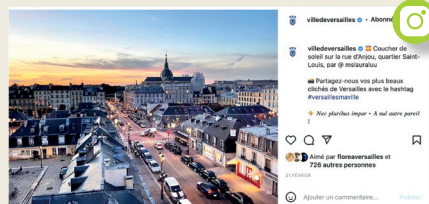
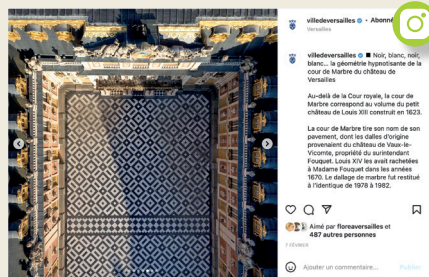
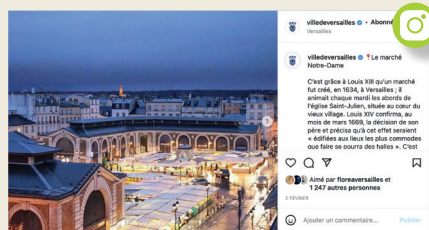
Remplissez ce formulaire si vous souhaitez proposer un hébergement temporaire aux réfugiés ukrainiens. Note: les titres de séjour sont accordés par la préfecture des Yvelines. Pour toute question liée aux droits au séjour et aux conditions d'accueil des ressortissants ukrainiens, contactez la préfecture à l'adresse : pref-demande-ukraine@yvelines.gouv.fr.

Prénom / Nom*

Téléphone*

Adresse mail*

Instagram Versailles en images



[villedeversailles](https://www.villedeversailles.fr)



Réouverture de l'appartement du Dauphin

À partir du 1^{er} avril, les visiteurs du château de Versailles pourront redécouvrir l'appartement du Dauphin restauré après plus de dix-huit mois de travaux.



© Château de Versailles / T. Garnier

Cet appartement est notamment composé d'une chambre, d'un Grand Cabinet et d'une bibliothèque. Richement décorées et meublées, ces pièces sont une invitation à entrer dans l'intimité de la famille royale.

Un chef-d'œuvre de l'art rococo

Transformé en salles de musée au XIX^e siècle, le décor et l'aménagement de ces espaces ont été altérés. La restauration permet de retrouver l'état des lieux connu au XVIII^e siècle et de redécouvrir l'un des appartements princiers les plus riches du Château, chef-d'œuvre de l'art rocaille.

Une visite insolite

À l'occasion de cette réouverture, le public pourra, pour la première fois depuis de longues années, visiter l'intégralité du rez-de-chaussée du corps central du Château. Il pourra ainsi parcourir les appartements de Mesdames, filles de Louis XV ou encore la salle des Hoquetons, dans laquelle seront présentés de façon pérenne les plombs du bosquet du Labyrinthe jusqu'ici conservés en réserve. ■

Château de Versailles
01 30 83 78 00
www.chateauversailles.fr



Château de Versailles Spectacles
www.chateauversailles-spectacles.fr
01 30 83 78 89

En avril à l'Opéra Royal

En avril, l'Opéra Royal accueillera sur ses planches de grands noms !

Le 2, un gala exceptionnel du légendaire Plácido Domingo accompagné de l'Orchestre de l'Opéra Royal, suivi de la comédie-ballet de Molière *Le Malade imaginaire* avec Guillaume Gallienne et la troupe de la Comédie-Française, du 13 au 17.

À la Chapelle Royale ce sont les *Leçons de Ténèbres* de Couperin dirigées par Stéphane Fuget et le *Stabat Mater* de Pergolèse et Vivaldi dirigé par Marie Van Rhijn qui retentiront les 15 et 16 ainsi qu'un concert-commémoration du génocide arménien le 23.

Dans la Grande Salle des Croisades *Le destin du nouveau siècle* de Campra résonnera le 12.

Toujours plus de musique avec la sortie des enregistrements des *Grands Motets* de Mondonville par Gaétan Jarry le 8



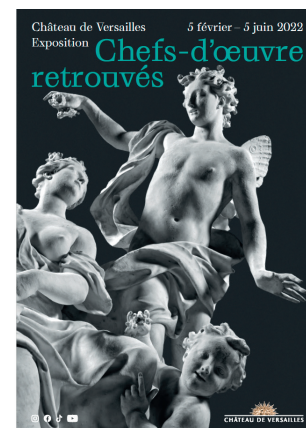
© Christophe Raynaud de Lage, Coll. Comédie-Française

Le Malade imaginaire.

et *La Seine en Fête* de Vivaldi par Diego Fasolis le 22 ! Les beaux jours verront également le jardin à la Française reprendre vie pour les *Grandes Eaux Musicales* et les *Jardins Musicaux*. Rendez-vous dès le 1^{er} avril pour arpenter allées et chemins menant aux bosquets exceptionnellement ouverts.

EN BREF

L'exposition « Chefs-d'œuvre retrouvés »



Jusqu'au 5 juin, le château de Versailles présente deux chefs-d'œuvre de la sculpture du XVIII^e siècle commandés par Louis XIV et Louis XV : *Zéphyr, Flore et l'Amour* et *L'Abondance* offertes par l'ambassade d'Angola. Retrouvées après de longues années de recherche, elles intègrent, aujourd'hui, les collections nationales.



Tournage du clip de Fakear au château de Versailles.

© Château de Versailles / T. Garnier

Écouter Versailles

Lancée en 2019, la carte blanche électro du château de Versailles permet de mettre en lumière le patrimoine sonore unique du domaine grâce à des créations musicales originales. Après Thylacine puis Saycet, l'artiste Fakear s'est inspiré des sons des horloges et de leurs mécanismes pour la création du titre *Palace of time*. Le morceau, disponible depuis le 9 février, est accompagné d'un clip disponible exclusivement sur la chaîne YouTube du château de Versailles et d'un podcast. Le public peut également découvrir l'histoire des pendules du Château de Versailles, en téléchargeant le parcours audio « Le temps à Versailles », disponible gratuitement sur l'application mobile du Château. Les horloges, chefs-d'œuvres souvent méconnus des collections, révèlent tous leurs secrets.

Le compost : quelles utilisations ?

Le printemps revient ! Il faut préparer son jardin à ce moment de renaissance et ne pas hésiter à utiliser du compost. En effet, cet amendement organique nourrit les plantes, améliore la qualité et la structure des sols.

Voici quelques conseils pratiques pour une bonne utilisation du compost. Pur, le compost est trop puissant pour la plupart des plantes. Il faut toujours le mélanger à de la terre.

- **Pour les pots, jardinières ou semis :** à utiliser dans une proportion maximale à raison de 30 % pour améliorer les cultures.
- **Pour la plantation d'arbres, arbustes ou rosiers :** 10 à 20 % de compost convient.

Au potager, il est préférable de le réserver aux cultures gourmandes comme les concombres, les courgettes, les tomates, les poivrons ou les choux. Des cultures courtes ou frugales comme le radis, l'ail ou l'oignon n'en auront pas besoin. Les Légumineuses (petits pois par exemple) peuvent aussi s'en passer.

Quand utiliser le compost ?

Utile toute l'année, il est cependant préférable de miser sur le printemps, quelques semaines avant chaque semis et plantation. Épandez



du compost en une couche épaisse avant vos semis, que vous mélangerez aux dix premiers centimètres de terre. Lors de sa phase de décomposition, c'est un bon paillage à disposer au pied de vos plantes.

La communauté d'agglomération propose régulièrement des formations et offre gratuitement du matériel afin de valoriser vos biodéchets ! ■

Renseignements complémentaires sur www.versaillesgrandparc.fr.

Succès pour la 1^{re} édition du Projet alimentaire territorial

Organisé par la communauté d'agglomération, l'association patrimoniale de la Plaine de Versailles et leurs partenaires, ce premier rendez-vous annuel du Projet alimentaire territorial « de la Plaine aux Plateaux », a réuni à Fontenay-le-Fleury le 10 mars dernier, le grand public, les élus et les institutionnels. Près de 110 participants ont pu découvrir le projet alimentaire territorial et échanger autour de thématiques phares lors des ateliers, en repartant avec des sacs à vracs contenant des produits issus de l'agriculture locale.

Une belle dynamique est lancée sur nos territoires pour renforcer sa résilience alimentaire, en agissant ensemble sur plusieurs leviers, de la production agricole à la consommation locale en passant par la sensibilisation, l'environnement ou encore la restauration collective.



EN BREF

Conseil communautaire

Le prochain conseil communautaire se tiendra le **mardi 5 avril à 19 h** à l'hôtel de ville. L'accès est ouvert au public selon les conditions sanitaires en vigueur.

VENDREDI 6 MAI

Tribute to John Williams



Orchestre symphonique de Versailles Grand Parc
Direction : Xavier-Romarc Saumon
Ce grand ensemble, de plus d'une soixantaine de musiciens, réunit des élèves du Conservatoire et des écoles de musique associatives de la communauté d'agglomération. Le concert vient conclure un travail réalisé dans des conditions semblables à celles qu'adopte un orchestre professionnel.
Extraits de musiques de films : *Indiana Jones*, *La liste de Schindler*, *E.T. l'Extra-terrestre*, *Jurassic Park*, *The Terminal*.
Théâtre de la Grange de la Tremblaye
11, rue du Parc, Bois d'Arcy
Entrée gratuite sur réservation versaillesgrandparc.fr rubrique Conservatoire

DIMANCHE 22 MAI

Fête du vélo



10 boucles à (re)découvrir dans l'Agglo convergent à Versailles où animations et ateliers attendent le public de 11 h à 17 h.

 VersaillesGrandParc
communauté d'agglomération

Versailles Grand Parc • 6, avenue de Paris
www.versaillesgrandparc.fr



MB

DEPUIS 1989

IMMOBILIÈRE MICHEL BOUSQUET

“ **COMMERÇANTS
OU FUTURS COMMERÇANTS,
DANS VOTRE RECHERCHE
DE VENDRE/ACHETER/LOUER**

&

**VENDEURS OU ACHETEURS
D'UNE RÉSIDENCE PRINCIPALE
(APPARTEMENT/MAISON/
HÔTEL PARTICULIER)** ”

CES DEUX SERVICES SPÉCIALISÉS AU SEIN DE L'AGENCE SONT À VOTRE ÉCOUTE POUR VOUS ACCOMPAGNER

CES 4 BIENS ONT ÉTÉS VENDUS RÉCEMMENT :

RUE DU VIEUX VERSAILLES
MURS D'UN RESTAURANT
QUARTIER SAINT-LOUIS



170
m²

CESSION DE BAIL
D'UNE BOUTIQUE
PLACE DU MARCHÉ NOTRE-DAME



50
m²

AVENUE DE PARIS - VERSAILLES
APPARTEMENT
2-3 PIÈCES



50
m²

RUE D'ANGIVILLER - VERSAILLES
APPARTEMENT
6 PIÈCES



125
m²



Michel BOUSQUET

Gérant de l'agence
et de société

☎ 01 30 83 01 70
☎ 06 07 05 44 62



Ugo BOUSQUET

Responsable de l'immobilier
commercial

☎ 01 30 83 01 74
☎ 06 29 85 73 20



Marine PITEL

Conseillère en immobilier
résidentiel

☎ 01 30 83 01 72
☎ 06 64 23 71 99



Alexandre BOUSQUET

Responsable de l'Immobilier
Résidentiel

☎ 01 30 83 01 71
☎ 06 09 70 90 25

☎ 01 30 83 01 70

REJOIGNEZ-NOUS SUR NOS NOUVEAUX RÉSEAUX SOCIAUX :

@immobousquet  -  @immobiliere-michel-bousquet

✉ imb@immo-bousquet.com  www.immo-bousquet.com  @immobousquet

29, RUE DU MARÉCHAL FOCH • 78000 VERSAILLES

Marie-Noëlle Duhamel : la doyenne de Versailles

Elle fêtera le 28 avril prochain ses 110 ans. À la chaleur d'une lumière printanière, elle recevra ses enfants, petits-enfants, arrière et arrière-arrière-petits-enfants dont elle se préoccupe tant, évoquant cette lignée de sang comme elle évoque l'humanité, telle qu'elle l'a éprouvée, avec un mélange d'optimisme, de foi, d'exigence et de confiance.

Il y a d'abord son élégance. Longue jupe plissée, corsage, sautoir, cardigan. Et puis il y a ses mains, qu'elle vous tend : « *Je ne vois plus rien; mes mains ont remplacé mes yeux.* » s'excuse-t-elle. Elle serre la vôtre cordialement. Elle vous retient. Elle n'aime pas qu'on s'intéresse à elle, mais finalement... Elle a tant de choses à dire... et une mémoire qu'on lui envie immédiatement. **Marie-Noëlle est née au début du siècle précédent. Cela fait 28 ans qu'elle est pensionnaire de la Maison des Augustines à Versailles.** Sa chambre, où quelques souvenirs l'accompagnent quotidiennement, donne sur un joli jardin intérieur, sur lequel file le temps. Il y a les messes qui la réjouissent deux fois par semaine et les sœurs Augustines qui veillaient sur elle, et désormais, les sœurs de Saint-Jean. Et puis il y a le personnel et le directeur, Jean-Christophe Jalliffier-Arden dont on sent entre eux, que le respect côtoie une amitié sincère. Par quoi commencer lorsque l'on remonte ainsi le fil d'un siècle aussi bouleversant que le fut le XX^e ? L'actualité, comme un fantôme, la projette dans la guerre, sa guerre à elle, celle de 39-45, lorsqu'André, son époux, fut fait prisonnier des Allemands. Ils se sont rencontrés à Lille, tous les deux étudiants. Ils prenaient le train ensemble pour rentrer chez eux à Béthunes, rejoindre leur famille.

« On sentait la guerre arriver »

Militaire de carrière, « *Il m'a demandé de l'attendre 3 ans. Nous avons déjà deux enfants.* » Le troisième est né à Versailles; viendront les deux suivants, dont Jean-Dominique, le dernier, parti à 17 ans. « *Ils ont trouvé le remède à sa maladie deux ans après sa mort.* » Rien dans la voix de Marie-Noëlle ne tremble, car elle n'a jamais tremblé, pas même lorsque seule, elle élevait ses enfants, en l'attendant. « **À l'époque André était capitaine. Prisonnier, je ne touchais que la moitié de sa solde. Nous n'avions pas beaucoup d'argent. Lorsque les Américains**



© Kairine Perrin Le Duay

ont libéré les prisonniers, André est rentré à Paris. Il était maigre comme un clou. Il a fallu le réhabituer à manger, comme tous les prisonniers. » Puis, doucement la vie reprend. Marie-Noëlle s'occupe de ses enfants et de ceux des autres.

Son arbre généalogique, sa fierté

Elle donne des cours de soutien aux voisins du quartier, elle, l'une des premières bachelières de France, car à l'époque, elles étaient rares les jeunes filles, sur les bancs des étudiants. « *C'était très difficile d'avoir le bac* » souligne celle qui s'enorgueillit, on le sent, des cursus scolaires et universitaires

de ses descendants. Il y a Jacques, Odile, Jean-Paul, Bernard, Madeleine, Olivier, Henri, Rémi... on se perd dans les prénoms et les générations. Pas elle!

On se raccroche à une date : 1976. André meurt. Elle tend la main vers le cadre, où ils apparaissent tous les deux, lui en uniforme, elle souriante. Marie-Noëlle n'a toujours pas lâché votre main. Elle remercie les inconnus qui sont venus lui rendre visite et à qui elle a donné, sans compter, les laissant, la porte à peine fermée, saisis et reconnaissants d'avoir voyagé, à travers elle, dans la force et la beauté de l'âme humaine. ■

Clagny-Glatigny Histoire d'un château perdu

Aujourd'hui disparu, le château de Clagny-Glatigny avait été construit par Louis XIV pour Madame de Montespan au bout du parc de Versailles, à l'emplacement des actuels Lycée Hoche et gare de Versailles-Rive Droite.



Vue et perspective du château de Clagny du côté jardin et de l'étang à Versailles. XVII^e siècle.

Un territoire en mouvement

Le périmètre actuel du quartier Clagny-Glatigny s'inscrit dans le territoire des anciens domaines seigneuriaux des mêmes noms occupés depuis le XIV^e siècle. Le fief de Clagny dont le premier seigneur est Guillaume de Vitry, notaire et secrétaire du roi, relevait de Glatigny. Par le jeu des alliances, des ventes et des héritages, il passe successivement de mains en mains, jusqu'à être acquis en 1649 par l'hôpital des Incurables de Paris. **Ce dernier le revend en 1665 au roi désireux alors d'acquérir les terrains environnant le pavillon de chasse de Versailles que son père Louis XIII aimait tant, et agrandir le parc.**

Transformation de la maison royale de Clagny

En 1674, le projet de construction d'un nouveau château destiné à sa nouvelle favorite, Madame de Montespan (peu après la légitimation de ses enfants adultérins) est confié à l'architecte Jules Hardouin-Mansart, qui signe alors son premier grand chantier en faveur du roi. On fait appel à de grands artistes pour les décors intérieurs, parmi lesquels les sculpteurs

Jouvenet et le Hongre. Le Nôtre en conçoit les jardins, achevés peu après l'achat des terres de Glatigny et la réunion des deux fiefs dans le domaine royal en 1675. La donation faite à Madame de Montespan dix ans plus tard comprend le château de Clagny, le manoir, la ferme et le hameau de Glatigny et leurs dépendances en étangs, terres, prés et bois.

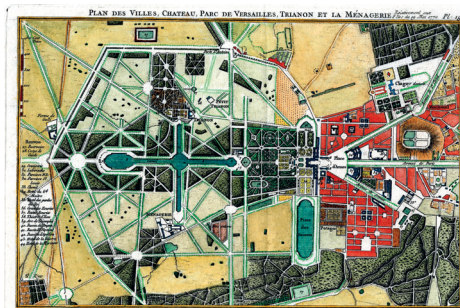
La fin succédant au faste

Laissé à l'abandon par ses héritiers, le domaine réunifié est cédé à Louis XV en 1766 pour agrandir le périmètre des chasses royales mais également le territoire de la ville. Le domaine de Clagny verrouillait la ville. **Déjà amputé en 1767 de sa partie**

sud pour la construction du couvent de la Reine (actuel lycée Hoche), son démantèlement dans les décennies suivantes va permettre une extension urbaine vers le nord/nord-est. Le château est finalement démoli en 1769. Les boulevards du Roi et de la Reine sont percés en 1773. Le nouveau quartier des Prés achevé en 1779 constitue un premier prolongement au nord de la Ville neuve, avec son quadrillage d'îlots et de rues remplaçant l'ancien étang asséché, comblé puis loti.

La naissance d'un nouveau quartier

À la Révolution, ce qui reste de l'ancien parc de Clagny est vendu comme bien national après division en trente-trois lots, contrairement à Glatigny, moins morcelé, qui conservera plus longtemps son ancienne physionomie. **Début XIX^e, l'extension urbaine se poursuit lentement et se transforme avec l'arrivée du chemin de fer en 1839.** La gare et les voies ferrées occupent ainsi l'emplacement de la partie centrale de l'ancien domaine (château et jardins proches) avant le lotissement de la partie nord du parc et la création du quartier de Clagny en 1857. ■



Plan de Versailles de 1770.

Petit lotus

Le pouvoir de la langue

Si vous étiez une langue ? Je serai le chinois. C'est sans nul doute ce que nous répondrait Yixuan Su, bénévole à l'association Petit lotus consacrée à l'enseignement de la langue chinoise pour tous les âges. Récipiendaire du Lys de la jeunesse, elle nous raconte.

« L'apprentissage des langues étrangères est formidable et aide à avoir un nouveau regard sur le monde », commente Yixuan Su. Quelle qu'elle soit, son apprentissage invoque la tolérance et l'impression de cultures différentes. Le chinois est aujourd'hui enseigné partout en France avec un essor tout particulier ces dix dernières années. **Après l'anglais, l'espagnol, l'allemand et l'italien, le chinois est ainsi devenu la 5^e langue la plus étudiée** (Source: lemonde.fr).



Apprendre pour mieux se comprendre

La diffusion du chinois dans l'hexagone remonte au XVII^e siècle, quand six pères jésuites furent envoyés par Louis XIV au royaume de Siam. De nos jours à Versailles, le chinois continue de se répandre captant l'intérêt d'un public varié. **« C'est l'afflux de demandes de cours de chinois autour de nous qui nous a poussés mon amie et moi à créer cette association. Des amis nous sollicitaient, puis des amis d'amis, des professionnels... Aujourd'hui**



Nouvel an chinois dans l'école. © Petit Lotus

« Apprendre une langue étrangère, c'est s'ouvrir intellectuellement et humainement. C'est intégrer une nouvelle culture, gommer des idées reçues. »

L'association accueille près de 50 élèves de tout âge. Depuis sa création il y a 3 ans, nous aidons ainsi les plus jeunes et les adultes faisant souvent partie de familles mixtes à apprendre le chinois pour se sentir plus proche des leurs, plus proche de leurs racines. Nous accueillons aussi des professionnels en lien commercial avec la Chine ou employés dans une entreprise chinoise », confie Yixuan Su.

La culture par l'enseignement de la langue

Arrivée en France pour sa licence, Yixuan Su finalise aujourd'hui son doctorat en littérature française. **« Les langues et leur enseignement ont toujours eu un sens important pour moi. Apprendre une langue, c'est bien plus que l'acquisition d'un vocabulaire ou la maîtrise de règles grammaticales. Apprendre une langue étrangère, c'est s'ouvrir intellectuellement et humainement. C'est intégrer une nouvelle culture, gommer des idées reçues. La Chine et les Chinois ont beaucoup souffert de la crise de la Covid, accusés de l'avoir provoquée. Ils sont aujourd'hui stigmatés. Il faut donc redoubler d'efforts »,** poursuit-elle.

tisés. Il faut donc redoubler d'efforts », poursuit-elle.

Les cours dans la pratique

Petit Lotus met donc un point d'honneur à enseigner le chinois mais aussi à véhiculer sa culture au travers d'activités riches et variées, d'ateliers à thème, suivant la saisonnalité et les événements du calendrier chinois au sein de l'association mais aussi dans les écoles et les quartiers. Côté méthode, loin de la discipline traditionnelle chinoise en prise aux livres trop structurés et aux devoirs, **l'association prône l'apprentissage par l'échange et la discussion.** Plusieurs niveaux de cours sont disponibles et les classes se composent de 8 élèves maximum. **« Il y a une véritable égalité entre les enseignants et les élèves. La hiérarchie s'efface. Il existe une vraie complicité. La langue s'entend, s'écoute, s'exprime joyeusement pour notre plus grand plaisir! »,** conclut Yixuan Su, engagée dans l'enseignement de sa langue et dans la promotion de sa culture. ■

Près de 162 000 vaccinations en un an !

Après plus d'un an d'existence, le centre de vaccination a fermé ses portes le 25 février dernier. Retour sur cette aventure humaine hors du commun.

Mis en œuvre par la Ville en collaboration avec la Communauté professionnelle territoriale de santé (CPTS) Grand Versailles, le centre de vaccination a ouvert au public le 18 janvier 2021 dans le gymnase Richard Mique.

Adaptable, accessible et central, il a permis de réaliser près de 162 000 vaccinations.

En parallèle, un centre d'appels a été mis en place à l'hôtel de ville afin d'informer, de rassurer et de prendre les rendez-vous.

Un engagement plébiscité

Installé en un temps record par les équipes de la Ville, il a mobilisé un grand nombre de personnes.

- Entre janvier et mai 2021, le centre a fonctionné avec la participation active et régulière de plus d'une centaine d'agents de la Ville issus de tous les secteurs, dont l'activité était réduite en raison du contexte sanitaire. En complément une quarantaine de bénévoles est venue renforcer l'activité (Croix-Rouge, Ordre de Malte...).
- À compter de mai 2021, les activités municipales reprenant un rythme « normal », la Ville a recruté une équipe fixe d'agents polyvalents (67 au total avec un profil étudiant ou jeunes profes-



sionnels) ainsi que 2 coordonnateurs.

Un projet fédérateur et porteur de sens

Incarner le service public a été un moteur puissant pour les agents de la Ville. Révélateur de potentiels et propice à faire émerger des initiatives, le centre a fonctionné grâce à une organisation bien huilée, dans la bonne humeur et l'envie de bien faire. La Ville a su s'adapter et se réinventer afin d'accueillir tous les publics.

L'exemplarité des professionnels de santé

L'équipe des soignants était gérée par la CPTS Grand Versailles, qui mobilisait chaque jour médecins, infirmiers préparateurs et injecteurs en fonction du nombre de rendez-vous prévus. L'Agence régionale de santé (ARS) a également apporté un suivi et un soutien

précieux pour organiser au mieux l'activité en fonction des annonces du gouvernement (l'ouverture progressive de la vaccination en fonction de l'âge, les rappels...).

LE CENTRE EN CHIFFRES



162 000 vaccinés



1 000 à 1 100 injections par jour en moyenne



Coût global de 843 000 € (hors coût des soignants et vaccins) dont 65 % pris en charge par l'ARS



De nombreux professionnels de santé du territoire



Une centaine d'agents municipaux des différents services



Une quarantaine de bénévoles associatifs



Une quinzaine d'élus



67 agents polyvalents et 2 coordonnateurs recrutés spécifiquement pour le centre

« Une telle organisation, au-delà de l'enjeu de santé publique, était un vrai challenge pour nos services car la gestion d'un centre de vaccination ne fait pas partie des missions des collectivités. Toutefois cette priorité a largement mobilisé, la Ville a pu compter sur de nombreuses ressources en interne mais aussi auprès du secteur associatif versillais présent dès le départ. »

François de Mazières, maire de Versailles

Une grande aventure collective et solidaire

Ce n'est pas sans émotion que la Ville a entamé en février sa dernière semaine d'ouverture du centre. Quelques souvenirs difficiles ont marqué la mise en route du centre, générant des tensions quotidiennes : les pénuries de doses de vaccins et les changements de cap incessants en termes d'administration des doses. Mais la Ville a su redoubler de pédagogie afin d'apaiser les situations. « C'est une page qui se tourne. Nos meilleurs souvenirs sont liés aux rencontres humaines entre tous les acteurs du centre, mais aussi avec les usagers qui nous ont souvent témoignés de leur expérience ! », raconte Chantal Chatelus, bénévole de la 1^{re} heure.

Préserver la mémoire de Versailles

Avec plus de trois kilomètres linéaires de documents, les agents des Archives communales vous racontent leurs métiers « de passeurs d'histoires, bien éloigné de l'image poussiéreuse et archaïque qu'on lui prête ».



LOUISE-MARIE LIOUX,
archiviste en charge des archives contemporaines, des relations avec les services versants et de l'archivage électronique, adjointe à la directrice.

« Archiviste, c'est travailler à la collecte, gestion et conservation des documents. On en recense 3,2 kilomètres linéaires dans nos locaux. Nous sommes une équipe de 6 à effectuer les différentes missions du métier. En ce qui me concerne, je collecte et traite les archives historiques, mais je forme surtout les services municipaux à la gestion de leurs archives avec comme objectif de faciliter l'accès aux informations. Chaque année, j'organise aussi l'élimination des archives « périmées » n'ayant plus d'utilité (environ 8 tonnes par an). **La gestion des archives électroniques, dont le volume va croissant, est le nouvel axe majeur de mes missions.** Il importe de sensibiliser nos collègues à la manière de pérenniser les informations qui comptent dans un contexte d'obsolescence rapide des supports et des formats. C'est un véritable tournant du métier d'archiviste, et nous travaillons désormais en duo avec nos collègues informaticiens. Ces actions de sensibilisation sont essentielles à la collecte de versements de qualité et garantissent la bonne conservation des documents ayant une utilité pour les citoyens, pour l'administration, voire pour l'histoire locale. »

Collecter,
classer, conserver
et communiquer :
les 4 missions
de l'archiviste



CORALIE LEWIN,
archiviste en charge des fonds modernes et privés, de la conservation préventive et des archives de VGP

« **Le classement est une étape indispensable pour mettre à disposition des fonds d'archives.** Lorsque je trie un fonds d'archives, je mets en application de nombreuses réglementations. Une fois les documents éliminables extraits, je reclasse l'ensemble du fonds en essayant toujours de retrouver l'ordre de classement initial. J'attribue ensuite un identifiant, appelé cote, à chaque dossier qui permettra de le retrouver une fois celui-ci définitivement archivé. Puis, je rédige un inventaire sur notre logiciel de gestion regroupant toutes les informations nécessaires à une recherche ultérieure : titre, typologie, description, dates, mots-clés... Enfin, pour préparer au mieux les documents pour la longue vie qui les attend et les protéger des agressions extérieures, je retire tous les matériaux nocifs : trombones, plastique, classeurs, pochettes en papier acide... Je les remplace par du matériel dit « neutre » spécialement conçu pour la conservation d'archives. L'ensemble est conditionné dans des boîtes adaptées, et enfin rangé dans les magasins d'archives. »



GUILLAUME VALIN,
magasinier

« Tous les jours, je suis amené à préparer et transporter les documents, boîtes d'archives (appelées boîtes cauchard) ou ouvrages, au gré des demandes de consultation en salle de lecture. Je participe aussi au contrôle, au récolement ainsi qu'au classement des différentes archives que nous recevons des autres services de la Ville et de particuliers. Je dois également surveiller régulièrement les magasins d'archives (température, humidité, détériorations diverses) afin d'assurer une bonne conservation des documents et effectuer différentes maintenances sur les équipements spécialisés. **Une boîte mal rangée est une boîte perdue.** »



CAMILLE PIN,
archiviste chargée des publics

« Mes missions se tournent essentiellement vers la valorisation et la médiation des archives. Il peut s'agir de la mise en place d'expositions, d'ateliers auprès des scolaires ou encore de la gestion des pages Archives du site Internet et des réseaux sociaux. **Ce que j'aime dans ce métier, c'est la possibilité de toucher mais aussi d'interroger cette mémoire laissée par nos ancêtres, qu'on laisse aux générations futures, et de mettre les documents en résonance les uns avec les autres afin de raconter l'histoire d'une personne, d'un quartier ou d'un événement.** J'aime aussi transmettre aux plus jeunes l'histoire de leur ville en leur montrant les documents originaux qui rendent possible sa compréhension. »



UNION POUR VERSAILLES

Crise en Ukraine, sommet européen, centre de vaccination, élections... Les agents de la ville de Versailles mobilisés et réactifs

Mobilisation et réactivité: deux mots pour qualifier l'effort collectif dont a fait preuve une nouvelle fois l'ensemble des services de notre ville.

Depuis début mars et la mobilisation en faveur de la population ukrainienne, de nombreux agents municipaux sont sur le pont. En un temps très court et avec l'aide de bénévoles et des associations, ils ont su gérer les urgences liées à l'appel aux dons, leur collecte, leur stockage, leur tri, leur acheminement à la frontière ukrainienne ainsi qu'aux formalités induites. En 24 h, nos 8 maisons de quartier sont devenues 8 sites de collecte organisés. Toutes se sont mobilisées du jour au lendemain pour répondre aux demandes tout en poursuivant leurs activités.

Afin d'anticiper les besoins d'hébergement pour les réfugiés, une plateforme d'inscription proposant des offres de logement

a également pu être mise en ligne en 24 h sur le site Versailles.fr. À ce jour, plus de 200 offres d'hébergement ont été proposées par les Versaillais. Des travailleurs sociaux de la Ville missionnés habituellement pour soutenir le public en difficulté, pourront aussi être appelés en soutien. Relais permanents ou temporaires, c'est donc toute une communauté de professionnels et de particuliers qui se mobilisent pour offrir aux Ukrainiens de l'aide et aux réfugiés, un statut temporaire, une domiciliation, un accès aux droits et à l'éducation pour leurs enfants.

Dans un même temps, nos policiers municipaux et services techniques ont été fortement impliqués dans la préparation du sommet européen à Versailles en sécurisant un très grand périmètre aux alentours du Château.

Ces actions interviennent quelques jours seulement après la fermeture du centre de vaccination, qui aura mobilisé lui aussi une centaine d'agents pendant plus d'un an. L'accompagnement de la campagne de vaccination a été une priorité absolue

pour les élus de Versailles. En se réorganisant, tous les agents ont su rapidement s'adapter aux pics de fréquentation et accueillir les personnes dans les meilleures conditions, malgré de fortes affluences. Le dévouement et l'énergie déployés dans ce contexte difficile auront permis de répondre à tous les besoins de vaccination de notre territoire.

Les dimanches 10 et 24 avril, puis 12 et 19 juin auront lieu les élections présidentielles et législatives. De très nombreux services municipaux seront là aussi fortement impliqués dans cette lourde organisation quinquennale.

Toutes ces actions ont été menées avec intérêt, générosité, compétence et dévouement. Qualités indispensables de celles et ceux qui ont le sens du service public.

À travers cette tribune, notre équipe municipale tient à remercier chaleureusement l'ensemble de ces agents.

La majorité municipale

EN AVANT VERSAILLES

Covid 19 - Votre conjoint veut faire vacciner un enfant contre votre volonté: que faire ?

Nous présentons un texte rédigé par des avocats du barreau de Versailles qui réfléchissent ensemble au sein d'un groupe de travail sur les textes votés depuis le 5 août 2021.

Des études scientifiques sérieuses ayant mis en évidence la faible efficacité des vaccins contre le COVID 19 chez les enfants et adolescents, de nombreux parents estiment la vaccination inutile, voire risquée pour ceux-ci. Lorsque le mineur est âgé de plus de 16 ans, le (ou les) parent(s) opposé(s) à la vaccination se trouvent dépourvus de moyen de défense légal.

Sous couvert de crise sanitaire, de nombreux domaines du droit ont été bouleversés depuis deux ans; le droit de la famille n'est pas en reste avec la remise en cause de l'autorité parentale dans le cadre de la vaccination contre le COVID 19. Rappelons qu'aux termes de l'article 371-1 du Code

civil: « L'autorité parentale est un ensemble de droits et de devoirs ayant pour finalité l'intérêt de l'enfant. Elle appartient aux parents jusqu'à la majorité (..) de l'enfant pour le protéger dans sa (..) santé »; qu'en vertu de l'art. 372 du C. civil, l'autorité parentale est exercée par les deux parents.

Sur la base de ces textes, il appartenait aux parents de prendre ensemble les décisions relatives à la santé de leurs enfants. Depuis la loi du 5 août 2021, les mineurs de plus de 16 ans peuvent décider de se faire vacciner contre le COVID 19 sans le consentement, voire contre l'avis de leurs parents. Est ainsi ignorée la « protection juridique appropriée » que la Convention internationale des droits de l'enfant garantit à ce dernier jusqu'à ses 18 ans.

Si le mineur a entre 5 et 16 ans, Le conflit parental se règlera devant le juge aux affaires familiales (JAF). Le législateur a modifié le Code de la santé publique pour préciser que « l'autorisation de l'un ou de l'autre des parents (d'enfants de 5 à 16 ans) titulaires de l'autorité parentale est requise

pour la réalisation (..) du vaccin contre la COVID 19. » Ce texte a été interprété comme permettant à un seul parent de faire vacciner son enfant. En réalité, il opère une simplification administrative à l'égard des tiers sans régler la question d'un désaccord parental sur la vaccination, puisqu'aucun des titulaires de l'autorité parentale n'a davantage de droits que l'autre. Un désaccord parental ne peut être tranché que par le JAF « dans l'intérêt supérieur de l'enfant ». Le parent hostile à la vaccination doit faire connaître son opposition par écrit à son conjoint et aux tiers concernés (médecin scolaire/traitant, chef d'établissement), puis saisir le JAF en référé et à jour fixe. Devant le juge, le mineur « capable de discernement » peut être entendu d'autant que son consentement doit être recherché en application de l'article L111-4 du CSP. Pour faciliter la gestion administrative de la vaccination des mineurs, le législateur a semé des germes de contentieux dans les familles.

En avant Versailles!
enavantversailles@gmail.com

AVERTISSEMENT : ces textes sont des tribunes librement ouvertes aux groupes qui composent le Conseil municipal. Ils n'engagent que la responsabilité de leurs auteurs.

VIVRE VERSAILLES - ÉCOLOGIE CITOYENNE

Les mots sont des fenêtres
(ou bien ce sont des murs)

Tiers-lieu, Green, Transition, Ecologie, Démocratie, Réchauffement, Justice sociale, Gouvernance, Permaculture. Les mots sont des fenêtres ou bien des murs. Merci Marshall Rosenberg de me permettre de discerner davantage de conscience sur la valeur et l'impact des mots.

Celui du **** tiers-lieu **** pour commencer: ni un lieu d'habitation, ni un lieu marchand, ni un lieu de travail. Alors quoi? Un lieu ouvert au public, un commun, qui s'articule avec le vivant, de partage et d'échange. Comme ce fut le cas, à une époque, quand l'hôtel de ville signifiait l'arrivée d'un nouveau monde, plus émancipé, au regard du déclin du pouvoir seigneurial. Ou comme le fut, aussi, en son temps, le tiers-état.

**** Green ****, le pantone de couleur verte, visible en surface, qui prend soin en surface, en n'arrêtant pas de puiser les ressources au profit de la high tech et de l'humain

qui s'épuise à y croire et à extraire les ressources nécessaires aux composants. Besoin de sens, de cohérence.

**** Transition ****, en chemin, en mouvement, d'un ancien monde vers un nouveau paradigme, assez vertigineux celui-là. Nouveau récit. Créativité. Vie.

**** Ecologie ****, tellement au coeur de la crise actuelle, ce virus qui nous rappelle que nous sommes tous reliés et qu'il est urgent de faire autrement! Reliance, interdépendance.

**** Démocratie ****, waou, celle-ci est en souffrance aussi, et ne demande qu'à se transformer, en démocratie civile, populaire, citoyenne, souveraine, et au service de la vie. Accomplissement.

**** Justice sociale ****, tellement réclamée par tant d'organisations et de communautés et de pays et de peuples, quand va-t-on décider d'arrêter de contribuer à un système qui déséquilibre cette justice sociale? Liberté de choix.

**** Gouvernance ****, gouverner, cela ré-interroge sur la question du pouvoir, et si nous transformions le « pouvoir sur » en « pouvoir avec », qu'est-ce que ça nous permettrait de vivre? Souveraineté, empowerment, partage.

**** Permaculture ****, et si nous devenions des permaculteurs-trices, cela ressemblerait à quoi? 1 des observateurs - 2 des capteurs d'énergie - 3 des producteurs utiles - 4 des recycleurs - 5 des usagers de services renouvelables - 6 des champions zéro déchets - 7 des créateurs de systèmes durables et résilients - 8 des facilitateurs qui intègrent plutôt que séparent - 9 des maîtres d'oeuvre à petite échelle - 10 des compositeurs en biodiversité - 11 des créateurs de zones fertiles - 12 des accompagnateurs du changement
Et si nous réinventons notre vie, notre ville, notre contribution à la vie? Cela donnerait quoi?

Texte de Gaëlle Bétheuil, versillaise

Liste Vivre Versailles - élues Renaud Anzieu & Marie Pourchot
contact@viverversailles.org
www.viverversailles.org

ENSEMBLE VIVONS VERSAILLES

Nous sommes ukrainiens

Parce qu'il s'agit du continent Europe, nous sommes fortement concernés par la guerre en Ukraine. Nous sommes nombreux à avoir manifesté notre soutien aux Ukrainiens et à vouloir nous engager plus concrètement pour les aider.

Nous pouvons faire des dons, donner de notre temps, participer à un événement de soutien à l'Ukraine ou encore parrainer ou accueillir des réfugiés. Se tourner vers les bons interlocuteurs est crucial pour agir en réponse à de vrais besoins. Des plateformes coordonnant les actions citoyennes peuvent être consultées: « Réfugiés.info » qui a été créée par le Ministère de l'Intérieur pour parrainer des réfugiés (<https://regugies.info/>), « Aide Médicale et Caritative France-Ukraine » qui recense différents sites recommandés par l'ambassade d'Ukraine à Paris (<https://amc.ukr.fr/>), « Soutien Ukraine » qui a été lancée par des ukrainiens établis en France et connecte les envies d'agir avec les besoins des ONG et établissements publics

(<https://fr.isupportukraine.eu>). Départements de France agit de concert avec la Croix Rouge en lien avec la cellule de crise du Ministère des Affaires Étrangères et les associations humanitaires pour évaluer les besoins et organiser les modalités d'aide. Le Département des Yvelines coordonne les initiatives de solidarité pour l'Ukraine et Versailles a mis en place une collecte de dons dans les maisons de quartier pour acheminement vers la Pologne. Un formulaire est en ligne pour offrir un logement aux réfugiés (<https://www.versailles.fr/ukraine>).

La guerre en Ukraine se joue aussi sur le terrain de l'information. Pour lutter contre la désinformation, nous pouvons nous abonner et relayer régulièrement via nos réseaux des informations fiables sur l'actualité ukrainienne venant de comptes tels que l'AFP, France Diplomatie, l'ambassade et l'ambassadeur de France en Ukraine, Etienne de Poncins, Anne Genetet, députée des Français d'Asie, Océanie et Europe orientale, l'ambassade et l'ambassadeur d'Ukraine en France, Vadym Omelchenko.

Cette guerre à la porte de l'Union Européenne (UE) nous rappelle que nos démocraties sont fragiles. Grâce à l'UE et à l'OTAN nous vivons en paix depuis des décennies mais sommes attaqués sur le plan numérique. L'ampleur des cyberattaques et de la désinformation montre que la guerre de l'information s'amplifie. C'est notre modèle démocratique qui est visé, celui de la liberté d'expression et du choix de nos représentants. Nous avons de la chance de pouvoir voter démocratiquement. Pour défendre ce droit, notre premier devoir est d'aller voter ou de donner procuration. Il s'agit de se montrer à la hauteur de ce peuple qui se bat aujourd'hui pour conserver ce que nous avons nous aussi conquis de haute lutte et par le sang: la liberté de choisir notre destin. Alors les 10 et 24 avril, en hommage à nos anciens et aux Ukrainiens, tous et toutes aux urnes!

Anne-France Simon
ensemblevivonsversailles@gmail.com
Retrouvez la tribune de mars sur
Ensemblevivonsversailles.fr

AVERTISSEMENT : ces textes sont des tribunes librement ouvertes aux groupes qui composent le Conseil municipal. Ils n'engagent que la responsabilité de leurs auteurs.

RASSEMBLEMENT POUR VERSAILLES

Chers Versaillais,

Quelques jours nous séparent désormais du scrutin présidentiel. Cette tribune sera donc fort brève.

Chacun, je l'espère aura pris le soin de s'attarder sur les différents programmes et de leurs conséquences à court comme à long terme.

Le résultat du choix des Français sera décisif pour notre avenir et celui de nos enfants.

Je ne peux que vous inviter à vous rendre massivement aux urnes.

Souvenons-nous, l'avenir nous appartient. Il est ce que nous décidons d'en faire.

Je vous souhaite à tous de Joyeuses Pâques.

Anne Jacqmin
Rassemblement pour Versailles
anne.jacqmin@versailles.fr

LE RÉVEIL DÉMOCRATIQUE ET SOLIDAIRE

La guerre à nos portes ?

Versailles-Kiev 2.400 kms. Juste un peu plus qu'un aller-retour à Nice...

Dès le 24 février 2022, Europe Ecologie les Verts a condamné avec la plus grande fermeté l'agression dont a fait l'objet le peuple Ukrainien.

Nous, écologistes, sommes attaché-es à la paix des peuples et au pacifisme. Ce jour restera comme un jour noir dans l'histoire de notre continent. Cette guerre est une violation du droit international. C'est directement toute l'Europe qui est menacée.

Si les Humanistes condamnent fermement cette agression intolérable et apportent leur soutien sans faille au peuple ukrainien c'est parce que l'ensemble des peuples européens doivent afficher leur attachement à la paix sur notre continent et leur solidarité avec les Ukrainien-nes.

Les sanctions européennes contre un régime oppresseur et ses oligarques

sont à la hauteur de cette agression sans précédent. Sur les plans énergétique ou économique, nous devons assumer les conséquences d'une réponse ferme à l'agression subie. C'est le prix à payer pour défendre notre démocratie.

L'engrenage de la guerre est un retour en arrière terrible pour notre continent. L'inefficacité des efforts de préservation de la paix doit servir de leçon pour la France : n'en déplaise à certaines forces politiques françaises, une Europe forte et unie est notre seule option pour peser face à des régimes politiques autocratiques.

Plus que jamais les défenseurs de la démocratie et de la liberté en Europe doivent afficher leur unité pour refuser la violence, la guerre et la dictature. N'en déplaise aux régimes autocratiques ou à celles et ceux qui les comprennent et les défendent, parfois dans l'ombre.

Si la démocratie rend certainement les décisions urgentes à prendre pour le

Climat plus (trop) longues, elle reste le meilleur moyen pour sauvegarder notre bien le plus précieux : La Liberté d'agir et de penser pour le bien commun et pas simplement pour le bien de certains.

Nous vous invitons à nous rencontrer lors de nos permanences dans le bureau de l'hôtel de ville de Versailles : les mardi et samedi sur rendez-vous en nous envoyant un mail à : versailles2020@le-reveil-democratique-et-solidaire.fr

versailles2020@le-reveil-democratique-et-solidaire.fr

AVERTISSEMENT : ces textes sont des tribunes librement ouvertes aux groupes qui composent le Conseil municipal. Ils n'engagent que la responsabilité de leurs auteurs.

Naissances

Nos meilleurs vœux de bienvenue à...

4 janvier : Adam Fradet / Raphaël Laurent Halimi / Gabin Bouillin / Noah Sainte-Croix / Maxime Abermil / Ronan Hardy
5 janvier : Luna Ardelean
6 janvier : Oscar Kolb
7 janvier : Tasnime Azougarh
8 janvier : Salomé Baratte / Achille Vajda
9 janvier : Arthur Sellier
10 janvier : Iris Moutoussamy
11 janvier : Alèya Bord
12 janvier : Raphaël Bonnis d'Eimar de Jabrun
13 janvier : Maël Le Moigne
14 janvier : Fleur Beyens
15 janvier : Agathe Caillaud Dugrosprez
16 janvier : Iris Sufragiu
18 janvier : Charles Halimi Ngor / Paul Lazar
19 janvier : Enora Sourdrille / Noah Decuir
20 janvier : Garance Curti
23 janvier : Naëly Bellaire
24 janvier : Syla Zeroual / Aloÿs de la Fontaine de Fontenay
25 janvier : Mayar Mohamed Adam Batrane / Fedy Jaballi / Raphaël Muzeau
26 janvier : Kadia Aïdara / Arsène Thébaud
27 janvier : Anas Hassai
28 janvier : Côme Debry
29 janvier : Sohan Haddad
31 janvier : Macéo Leung-Tack
1^{er} février : Tom Gousset
2 février : Lanna Carrier / Antoine Boiteux
3 février : Zeyn Ouahid
5 février : Félicité Absolut de la Gastine / Fady Guennouni
6 février : Gabriel Gomes / Ambre Roberjot / Louis Montaudouin
7 février : Amnaye Sougni
8 février : Arthur Magrangeas
9 février : Achille Conxicoeur / Teodor Buta

11 février : Louis Garros
13 février : Maël Pochon / Maeva Libert
14 février : Yara Chakir
15 février : Foucauld Alegoët / Léo Brihaye Cardoso ■

Mariages

Toutes nos félicitations à...

13 janvier : Liubov Radchenko et Eryck Robert
22 janvier : Duangdao Pradithja et Olivier Partensky
29 janvier : Sophie Chateauzel et Wilfried Quentin ■

Décès

Nos sincères condoléances aux proches de...

10 décembre : Hélène Tassin (79 ans)
17 décembre : Michel Legrand (91 ans)
29 décembre : Dominique Maillet (71 ans)
31 décembre : Carmen Burlot née Bonhomme (97 ans)
1^{er} janvier : Emilienne Betin née Le Nevé (78 ans)
2 janvier : Thi Minh Chi Huynh (77 ans)
3 janvier : Michèle André née Charbonnier (77 ans)
4 janvier : Lucienne Fatgris née Dairiat (97 ans)
5 janvier : Solange Duthoit née Cuvelier (99 ans)
6 janvier : Christiane Mulsant née Singher / David Azevedo (49 ans) / Valérie Di Vietri née Emirian (53 ans)
7 janvier : Marie Abbé née Paraire (93 ans) / Philippe Regnoni (26 ans) / Anne Denis née Astruc (90 ans) / Claude de Braquilanges née Chalmin (93 ans)
8 janvier : Jean-Pierre Allienne (69 ans) / Collette Leger née Pinchon (89 ans)
9 janvier : Pierre Chaudru (75 ans) / Christian Pajot (79 ans) / Marie-Dolorès Malherbe née Modol (92 ans) /

Monique Foeillet née Tropini (93 ans)
10 janvier : Lucien Danniell (87 ans) / Hélène Bruyère née Jaguin (95 ans) / Fahima Otmanetelba née Hammouda (87 ans) / Marcelle Nicot née Ravilly (86 ans)
12 janvier : Pierre Lallemand (91 ans)
13 janvier : Chantal Leblanc née Brechon (74 ans) / Pierre Moutet (85 ans)
14 janvier : Valter Azzolini (88 ans) / Robert Josset (75 ans) / Guy Laurac (67 ans)
15 janvier : Claude Le Borgne (100 ans)
16 janvier : Yvonne Lagny (98 ans) / Didier Debailon (63 ans) / Ibro Haznadar (77 ans)
17 janvier : Xavier Labbé de la Génardière (78 ans)
18 janvier : Jean Demoulin (88 ans) / Jeannine Fabre née Boulard (98 ans)
20 janvier : Huguette Robidaire née Bouquet (91 ans) / Elisabeth Bost (89 ans) / Simone Lemarié née Boucheron (93 ans) / Patricia Mathieu née Ossonce (68 ans)
21 janvier : Julien Pruliere (86 ans) / Alain Duparcq (84 ans) / Hervé de Bothorel (68 ans) / Mercedes Belli née Gutierrez-Andres (94 ans) / Maria Turro née Antonacci (75 ans)
22 janvier : Jehanne Hédiard née Jourdan (99 ans) / Marie Le Dissez née Almirantearena (80 ans) / Madou Halimi née Cohen-Balaloum (86 ans) / Thierry Delacour (63 ans)
23 janvier : Laurence Lepouriel née Jacquemart (97 ans) / Anne Delamaire née Crivelli (100 ans) / Guy Pasquet (90 ans)

24 janvier : Gertrude Dromard née Dvorak (96 ans) / Jackie Nondin-Bertrand (82 ans)
25 janvier : Huguette Karmann (97 ans) / Colette Poli-Marchetti née Tremblot de la Croix (100 ans) / Anne Granier née Hudry (82 ans)
26 janvier : Denise Marchi née Fougère (86 ans) / Louis Martin (68 ans)
28 janvier : François Dubois (90 ans)
 29 janvier : Irène Caillol née Cohn (77 ans) / Jany Imiola (81 ans) / Michèle Coupu née Alriq (91 ans)
30 janvier : Dominique Prigent (88 ans) / Claude Becherblut née Krasnobroda (89 ans) / Elie Karout (82 ans)
1^{er} février : Francis Regnier (79 ans)
2 février : Micheline Durand (89 ans) / Aliette de Faget de Casteljou née Dubosc de Pesquidoux (91 ans) / Serge Bonne (98 ans)
3 février : Michel Meyer (79 ans) / Jeannine Cataldi (72 ans)
5 février : Dulce de Oliveira (93 ans) / Marie Lefebvre née Lesage (102 ans)
6 février : Michel Dursort (85 ans) / René Hetté (89 ans) / Didier Vincent (66 ans)
8 février : Marie-Josèphe Lemaître née François (97 ans) / Michel Jonot (87 ans)
9 février : Jean Coussy (85 ans)
10 février : Suzanne Deschamps (69 ans) / Marie-Thérèse Fréret née Lozach (82 ans)
12 février : Elvira Pinto Amorim née Gomes de Amorim (73 ans) / Elisabeth Robic née Le Bozec (85 ans) / Benoît Hirschauer (80 ans) / Jean Aubry (92 ans)
13 février : Viliam Gulyas (96 ans)
16 février : Zaïnaba Mohamed Islam (50 ans) ■



LES PROCHAINES COLLECTES DE SANG

L'ensemble des collectes se dérouleront de 14 h 30 à 19 h 30 au 63, rue Rémont dans la salle d'escrime : le jeudi 3 mars, mardi 14 juin, mercredi 24 août, lundi 24 octobre et lundi 19 décembre.

Renseignements complémentaires sur dondesang.efs.sante.fr



ARRÊT DE TRAVAIL 48H MAXIMUM POUR ENVOYER VOTRE AVIS

La CPAM rappelle qu'en cas d'arrêt de travail, vous devez envoyer le document remis par votre médecin à la CPAM dans les 48 heures suivant la date d'interruption de travail (article R 321-2 du code de la sécurité sociale).

Au premier retard, vous recevrez un courrier d'information vous rappelant les délais à respecter.

Au deuxième retard, vous pourrez être sanctionné et vos indemnités réduites. Si vous êtes hospitalisé ou dans l'impossibilité de respecter ce délai, n'hésitez pas à joindre à votre envoi une lettre expliquant la situation ainsi que tout justificatif utile. Dans les Yvelines, entre le 21 juin et le 23 novembre, 3 214 avertissements ont été adressés.

<https://www.ameli.fr/yvelines>

BUDGET PRIMITIF 2022

	Informations financières - ratios (1)	« Valeurs communales 2022 »	« Moyennes nationales de la strate des communes de 50 000 à 100 000 hab. DGCL année 2020 (DGFIP comptes de gestion) »
1	Dépenses réelles de fonctionnement/population	1 374,40	1 319
2	Produit des impositions directes/population	650,15	708
3	Recettes réelles de fonctionnement/population	1 433,47	1 526
4	Dépenses d'équipement brut/population	343,88	321
5	Encours de dette/population	464,99	1 367
6	DGF/population	111,12	206
7	Dépenses de personnel/dépenses réelles de fonctionnement	60,43 %	61,70 %
8	Dépenses de fonctionnement et remboursement de la dette en capital/recettes réelles de fonctionnement	99,70 %	95 %
9	Dépenses d'équipement brut/recettes réelles de fonctionnement	23,99 %	21 %
10	Encours de la dette/recettes réelles de fonctionnement	32,44 %	89,60 %

(1) Les ratios 1 à 10 sont obligatoires pour les communes de 10 000 habitants et plus (cf. articles L. 2313-1, L.2313-2, R2313-2 et R.5211-15 du Code Général des Collectivités Territoriales).

ENQUÊTE INSEE

Être pauvre, c'est avoir un revenu très inférieur à celui dont dispose la plus grande partie de la population. Mais la pauvreté n'est pas uniquement monétaire. On est pauvre aussi quand on ne peut pas atteindre certaines « normes » de consommation ou de confort. C'est ce que l'on appelle la pauvreté « en conditions de vie ». Pour mesurer ces différents critères, l'Insee réalise chaque année depuis 2004, l'enquête Statistiques sur les ressources et les conditions de vie (SRCV). En 2022, la collecte a lieu de février à avril 2022.

www.insee.fr



ENQUÊTE

LES RESSOURCES et CONDITIONS de VIE

Insee Mesurer pour comprendre

VACCINATIONS GRATUITES



© Stock

Quel que soit leur lieu de résidence, les adultes et les enfants à partir de 2 ans peuvent se faire vacciner gratuitement et sans rendez-vous au centre médico-scolaire du 1, impasse du Docteur Wapler, le 1^{er} mercredi de chaque mois de 16 h 30 à 18 h. **Prochains rendez-vous : 6 avril.**

- **Vaccins fournis :** diphtérie-tétanos-poliomyélite, coqueluche, haemophilus influenzae de type b (HIB), hépatite B, pneumocoque, méningocoque C, rougeole-oreillons-rubéole, papillomavirus humain (HPV), varicelle.
- **Vaccins non fournis :** grippe et zona.

Renseignements au 01 30 22 42 36. vaccination-info-service.fr

LIVRES

AÏCHA, PHENIX 1845-2016

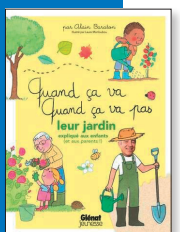
Versillais d'adoption depuis 1993, Jean-Marc A. Barroso publie son quatrième roman, *Aïcha, Phenix 1845-2016*.

En Algérie, Aïcha, de la tribu des Ouled Riaha, est soudain frappée de dysarthrie. Au fil de rencontres inattendues, l'orpheline se métamorphosera en une résistante à la cause des siens, crâne et téméraire, respectée, contre l'occupant français. Dédicace le samedi 16 avril de 10h à 18h, à la Librairie Antoine (16, rue du Général Leclerc). Chez L'Harmattan



LEUR JARDIN

Alain Baraton, jardinier en chef du domaine du château de Versailles sort un nouveau livre *Leur jardin*, dans la collection *Quand ça va, quand ça va pas*. Il veut faire connaître et comprendre au plus près mais sans complexité inutile, la vie de la faune et de la flore qui entourent les enfants afin qu'ils aient envie de la protéger et qu'ils s'en sentent responsables. Chez Glénat Jeunesse





Les brèves UFC Que Choisir

AVEZ-VOUS CHANGÉ VOTRE DÉTECTEUR DE FUMÉE ? 
Son installation dans les lieux d'habitation est obligatoire depuis mars 2015. Son état de bon fonctionnement est à vérifier régulièrement. Pour une plus grande sécurité, il est recommandé de le remplacer après sa durée de garantie qui, pour ce type de matériel, en général est de 5 ans. **À noter : il existe des détecteurs de fumée avec pile lithium incorporée (non remplaçable) qui sont garantis durant 10 ans.**

FRANCE RÉNOV', UN NOUVEAU SERVICE PUBLIC 
Il vous apporte un guide personnalisé, indépendant et gratuit pour la rénovation énergétique, des travaux d'adaptation et de réhabilitation de votre logement. france-renov.gouv.fr c'est aussi une liste d'artisans qualifiés et un outil de simulation d'aides financières.

Des conseillers au 0 808 800 700 (service gratuit + prix appel)

FORFAIT AUX URGENCES 
Depuis le 1^{er} janvier 2022, pour tout passage aux urgences non suivi d'une hospitalisation, un forfait de 19,61 € sera facturé et pris en charge par les complémentaires santé ou la Complémentaire Santé Solidaire. Pour certains patients, il est ramené à 8,49 €, voire supprimé

FIN DES EMBALLAGES PLASTIQUES DES FRUITS ET LÉGUMES 
Depuis le 1^{er} janvier 2022, il n'est plus possible de vendre certains fruits et légumes frais non transformés emballés dans du plastique, avec une interdiction progressive pour la totalité des produits jusqu'en 2026.

5, impasse des Gendarmes
01 39 53 23 69
www.ufc78rdv.fr

Pharmacies de garde

Dimanche 3 avril
Pharmacie Floch
68, rue Albert Sarraut

Dimanche 10 avril
Pharmacie Dupont
68, rue de la Paroisse

Dimanche 17 avril
Pharmacie Grand Siècle
21, esplanade Grand Siècle

Lundi 18 avril
Pharmacie du Trianon
C/C Party II
(Le Chesnay-Rocquencourt)

Dimanche 24 avril
Pharmacie du Square
81, rue du Maréchal Foch

Dimanche 1^{er} mai
Pharmacie Versailles O'naturel
33, rue de la Paroisse

monpharmacien-idf.fr
Sous réserve de modification et à confirmer au commissariat.

En cas d'urgence la nuit, contactez le commissariat de police central de Versailles (01 39 24 70 00).

LA PERMANENCE DES SOINS AMBULATOIRES



© iStock

Pour assurer la permanence des soins, il existe à Versailles un point fixe de garde tenu par des médecins généralistes les dimanches et jours fériés de 9 h à 13 h. Il est situé dans les locaux de l'EHPAD Richaud au 80, boulevard de la Reine. L'accès au médecin de permanence fait l'objet d'une régulation médicale téléphonique préalable (composez le 15).

Numéros utiles

Accueil Mairie	01 30 97 80 00
Allô Propreté	01 30 97 82 79
Centre antipoison	01 40 05 48 48
Centre communal d'action sociale	01 30 97 83 00
Commissariat de police	01 39 24 70 00
Conciliateur de justice	01 39 50 51 66
Enedis dépannage	09 72 67 50 78
Fourrière automobile	01 39 53 08 99
GRDF dépannage	08 00 47 33 33
Hôtel de ville	01 30 97 80 00
Objets trouvés	01 30 97 81 60
Phébus	01 39 20 16 20
Police municipale	01 30 97 81 80
Police secours	17
Préfecture des Yvelines	01 39 49 78 00
SAMU	15
Sapeurs-pompiers	18
Sécurité sociale	36 46
SEVESC (Cristal)	0 977 409 436
SEVESC (urgence)	0 977 429 436
SNCF (Transilien)	08 90 36 10 10
SOS Médecins	01 39 58 58 58
Urgences dentaires	01 39 51 21 21
Urgences vétérinaires	01 77 35 56 78
Versailles Grand Parc	01 39 66 30 00

COMMISSION NATIONALE DE L'INFORMATIQUE ET DES LIBERTÉS (CNIL)

Dans le cadre des services qu'elle propose, la Ville de Versailles est amenée à recueillir des informations vous concernant. Ces données, qui permettent de gérer vos demandes, sont uniquement destinées aux services concernés et sont conservées pendant une durée fixée en fonction des finalités du traitement. Conformément à la loi « informatique et libertés » et au règlement général sur la protection des données, vous pouvez exercer vos droits d'accès, de rectification, d'effacement, d'opposition et de portabilité de vos données en contactant notre délégué à la protection des données à l'adresse suivante : correspondant.cnil@versailles.fr

Versailles Magazine et vous

- Si vous souhaitez diffuser une information dans le magazine municipal, veuillez nous la transmettre au moins 1 mois et demi avant la parution du magazine à magazine@versailles.fr ou contactez-nous au 01 30 97 81 01.
- Artisans, commerçants, chefs d'entreprise, si vous voulez faire connaître vos activités par le biais de la publicité, contactez Sylvie Cior au 01 30 21 18 20.
- Vous ne recevez pas régulièrement notre mensuel dans votre boîte aux lettres ? Signalez vos nom et adresse à la direction de la Communication au 01 30 97 81 01.

Si vous souhaitez renouveler votre abonnement, envoyez-nous un chèque de 26,50 € à l'ordre « Régie abonnement annuel revue Versailles » à l'adresse suivante : **Ville de Versailles – Direction de la Communication**
4, avenue de Paris – 78000 Versailles

SORTIR À VERSAILLES



NOUS SOMMES TOUS DIFFÉRENTS. 100 PORTRAITS POUR CHANGER DE REGARD SUR L'AUTISME.



JUSQU'AU LUNDI 4 AVRIL 100 PORTRAITS POUR CHANGER DE REGARD SUR L'AUTISME

Cette grande exposition, organisée en partenariat avec Inside Out Project et créée par l'artiste JR, a pour but de sensibiliser le grand public à ce qu'est véritablement l'autisme au quotidien.

JARDINS DE L'HÔTEL DE VILLE - TOUS LES JOURS DE 9H À 18H

JUSQU'AU DIMANCHE 3 AVRIL ELLES AU CARRÉ

Six femmes artistes livrent leurs visions sensibles de la contemporanéité du monde à travers des œuvres picturales et photographiques.

CARRÉ À LA FARINE
DE 11H À 18H
CARREFARINE@VERSAILLES.FR

JUSQU'AU DIMANCHE 10 AVRIL CORINNE RUBENS PEINTURES

Corinne Rubens, artiste peintre, nous invite dans son univers empreint d'émotions où la couleur s'impose en force.

GALERIE SAINT SIMON
DU LUNDI AU DIMANCHE DE 12H À 19H

JUSQU'AU DIMANCHE 17 AVRIL MOLIÈRE, LA FABRIQUE D'UNE GLOIRE NATIONALE 1622-2022

À l'occasion de l'anniversaire des 400 ans de la naissance de Molière, l'exposition rassemble des œuvres patrimoniales et contemporaines afin de montrer la fabrication du mythe Molière.

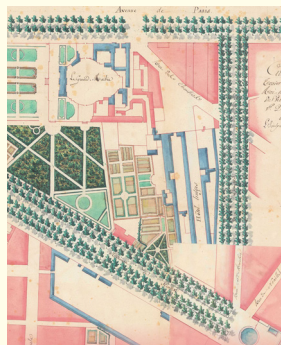
ESPACE RICHAUD
DU MERCREDI AU JEUDI DE 12H À 19H
ET DU SAMEDI AU DIMANCHE DE 10H À 19H
WWW.VERSAILLES.FR



JUSQU'AU VENDREDI 29 AVRIL LES ORGUES DE VERSAILLES

Exposition murale à découvrir sur les grilles de l'hôtel de ville.

JARDIN DE L'HÔTEL DE VILLE

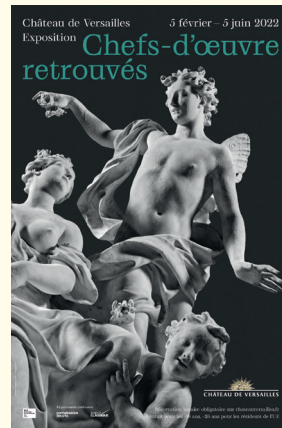


JUSQU'AU SAMEDI 14 MAI CHANTIERS AU COIN DE LA RUE

Du Petit Montreuil aux transformations récentes, le quartier des Chantiers évolue au fil des siècles. À travers une sélection des Archives communales, découvrez l'histoire et les mutations de cet ancien faubourg.

BIBLIOTHÈQUE CENTRALE
DU MERCREDI AU SAMEDI DE 13H À 18H
ARCHIVES.COMMUNALES@VERSAILLES.FR
01 30 97 28 80

expositions & événements



JUSQU'AU DIMANCHE 5 JUIN CHEFS-D'ŒUVRE RETROUVÉS

Le château de Versailles présente deux chefs-d'œuvre de la sculpture du XVIII^e siècle commandés respectivement par Louis XIV et Louis XV : *Zéphyr*, *Flore et l'Amour* et *L'Abondance*. Ces œuvres ont été récemment identifiées et retrouvées après de longues recherches. Elles entrent aujourd'hui dans les collections du château de Versailles. L'exposition permet de rappeler leur itinéraire singulier depuis leur création.

CHÂTEAU DE VERSAILLES DE 9H À 17H30
FERMÉ LE LUNDI
WWW.CHATEAUVERSAILLES.FR

SAMEDI 2 AVRIL EXPOSITION MOLIÈRE VISITE THÉÂTRALISÉE BILINGUE LSF ET FRANÇAIS

ESPACE RICHAUD DE 10H À 11H
ESPACE.RICHAUD@VERSAILLES.FR

DU LUNDI 4 AVRIL AU VENDREDI 22 AVRIL GÉNÉALOGIE, MODÉ D'EMPLOI

Exposition prêtée par les archives départementales de l'Ain.

UNIVERSITÉ OUVERTE DE VERSAILLES
DU LUNDI AU VENDREDI DE 9H À 19H
UNIVERSITE.OUVERTE@VERSAILLES.FR
01 30 97 83 90

SAMEDI 9 AVRIL GRATIFERIA

La fête du gratuit : une nouvelle vie pour nos objets.

MAISON DE QUARTIER DE PORCHEFONTAINE
DE 10H À 16H
POUSSEDEVERSAILLES@GMAIL.COM



DU MERCREDI 13 AVRIL AU DIMANCHE 24 AVRIL PEINTURES À L'HUILE DE VÉRO VAN DER ESCH

Exposition des dernières peintures à l'huile de l'artiste Véro van der Esch.

GALERIE SAINT SIMON
DU MERCREDI AU DIMANCHE DE 11H À 19H
06 43 47 26 27



VERSAILLES

Pour publier votre annonce dans le magazine Versailles contactez le 01 30 21 18 20

48 000 exemplaires · 8 numéros par an
Distribution dans toutes les boîtes aux lettres de la ville



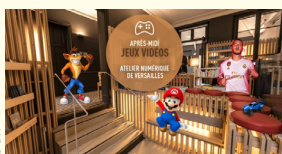
jeune public



SAMEDI 2 AVRIL BAL AU BAZ'ARTS BAL FOLK JEUNE PUBLIC

Bal en Soir propose 2 heures de musique et de danse à destination des enfants, adolescents et de leurs parents.

SALLE DELAUSD DE 17H30 À 19H30
CONTACT@BALENSOIR.FR - WWW.BALENSOIR.FR - 06 72 21 72 63



SAMEDI 2 AVRIL APRÈS-MIDI JEUX VIDÉO

Pendant toute la durée des vacances, l'Atelier numérique met à disposition des consoles de jeux PS4 et Switch. Viens affronter tes amis ! À partir de 7 ans.

ATELIER NUMÉRIQUE DE 14H À 17H
01 30 97 28 97

SAMEDI 2 AVRIL HEURE DU CONTE

Histoires contées par l'Éventail des contes pour les enfants autour des contes sur la nature. De 3 à 6 ans.

BIBLIOTHÈQUE VAUBAN
DE 16H À 16H30
01 30 97 87 50
BIBLIOTHEQUE.VAUBAN@VERSAILLES.FR

MERCREDI 6 AVRIL LE KAMI DU MERCREDI

Lectures animées dans un petit théâtre de bois japonais. À partir de 4 ans, accompagné par un adulte.

BIBLIOTHÈQUE DES PRÉS-AUX-BOIS
DE 10H30 À 11H15
SUR INSCRIPTION : 01 39 51 21 99
BIBLIOTHEQUE.PRES-AUX-BOIS@VERSAILLES.FR



MERCREDI 6 AVRIL HEURE DU CONTE

Un temps de lecture par les conteurs de l'association de l'Éventail des contes, pour rêver et partager un moment convivial. Dès 6 ans.

BIBLIOTHÈQUE DE L'HEURE JOYEUSE
DE 14H30 À 15H30
SUR INSCRIPTION : 01 30 97 28 88

JEUDIS 7, 14 ET 21 AVRIL LES P'TITS ATELIERS

La Ludothèque de Versailles organise des ateliers manuels pour les enfants de 18 mois à 3 ans !

LUDOTHÈQUE DE VERSAILLES
10H - DE 1 À 3 ANS

SAMEDI 9 AVRIL LA PETITE FABRIQUE DE PHILOSOPHIE

Philosopher en bibliothèque dès le plus jeune âge, c'est possible. Au cours des ateliers, les petits philosophes développeront un esprit critique en se posant de grandes questions ! De 6 à 8 ans.

BIBLIOTHÈQUE DE L'HEURE JOYEUSE
DE 15H À 16H
SUR INSCRIPTION : 01 30 97 28 88

SAMEDI 9 AVRIL CERCLE DE LECTURE JEUNESSE

Tu aimes lire ou écouter des histoires ? Viens nous présenter et nous raconter ton livre préféré pour donner aux autres l'envie de le lire. À partir de 7 ans.

ATELIER NUMÉRIQUE DE 15H À 16H30
01 30 97 28 97
ATELIER.NUMERIQUE@VERSAILLES.FR

DIMANCHE 10 AVRIL VISITE CONTÉE EN FAMILLE

MOLIÈRE, LA FABRIQUE D'UNE GLOIRE NATIONALE

Visite contée à la découverte de l'exposition Molière, pour les 3-6 ans, à partager en famille.

ESPACE RICHAUD DE 10H À 11H
ESPACE.RICHAUD@VERSAILLES.FR

DIMANCHE 10 AVRIL BLANCHE NEIGE ET LE BOIS DES SORTILÈGES

Blanche Neige fuit sa méchante belle-mère et se réfugie dans le bois des sortilèges. Une version revisitée du conte des frères Grimm à la fois féérique, drôle et mystérieuse.

ROYALE FACTORY DE 15H À 16H

SAMEDI 23 AVRIL ATELIER MINECRAFT ÉDUCATION

Laisse parler ta créativité et essaye de reproduire l'Atelier numérique à l'aide du célèbre jeu de construction. De 10 à 14 ans.

ATELIER NUMÉRIQUE DE 15H À 16H30
01 30 97 28 97

DU LUNDI 25 AVRIL AU VENDREDI 29 AVRIL ATELIER DE LITTÉRA- TURE JEUNESSE ANGLO-SAXONNE

Anglais Kids' Lit Workshop: œuvre étudiée pour la 2^e session Harry Potter and the Philosopher's Stone de J.K. Rowling.

UNIVERSITÉ OUVERTE DE VERSAILLES
DE 10H À 13H - TARIF : 94,05€
UNIVERSITE.OUVERTE@VERSAILLES.FR -
01 30 97 83 90



DU LUNDI 25 AVRIL AU VENDREDI 29 AVRIL STAGE D'INITIATION AU DESSIN

Stage vacances jeune public. Initiation au dessin.

UNIVERSITÉ OUVERTE DE VERSAILLES
DE 10H À 12H30 - TARIF : 63,75€
UNIVERSITE.OUVERTE@VERSAILLES.FR
01 30 97 83 90

DU MARDI 26 AU SAMEDI 30 AVRIL LUDOTHÈQUE DE VERSAILLES VACANCES DE PÂQUES

La Ludothèque ouvre la première semaine et ferme la deuxième semaine des vacances de Pâques.

LUDOTHÈQUE DE VERSAILLES
9H30-12H, 14H-18H
01 30 21 60 13
CONTACT@LUDOTHEQUEVERSAILLES.FR

MARDI 26 AVRIL «BULLET» JOURNAL LITTÉRAIRE

Venez réaliser votre propre carnet de lecture sur le principe du «bullet» journal. Votre nouvel outil de lecture organisé et personnalisé ne vous quittera plus !

BIBLIOTHÈQUE DES PRÉS-AUX-BOIS - 10H
ENFANTS ET ADULTES
SUR INSCRIPTION : BIBLIOTHEQUE.PRES-AUX-BOIS@VERSAILLES.FR
01 39 51 21 99



MERCREDI 27 AVRIL ATELIER PHOTOTRUCAGE

Viens réaliser tes propres montages photos, avec des outils en ligne, à partir de ton portrait. À partir de 7 ans.

ATELIER NUMÉRIQUE DE 15H À 16H30
ATELIER.NUMERIQUE@VERSAILLES.FR
01 30 97 28 97

JEUDI 28 AVRIL CRÉA'VACANCES

Atelier manuel pour fabriquer un «Mémo-papillon magnétique» à accrocher sur le réfrigérateur. À partir de 5 ans

BIBLIOTHÈQUE PORCHEFONTAINE
DE 14H À 15H30
SUR INSCRIPTION À PARTIR
DU 14 AVRIL AU 01 39 50 60 03

DU LUNDI 2 AU VENDREDI 6 MAI STAGE DE COMÉDIE MUSICALE

Pour enfants et adolescents.

CENTRE CULTUREL LE 3ND DE 9H15 À 17H15
DE 7 À 16 ANS
INSCRIPTION : 320 € (ADHÉSION COM-
PRISE) POUR LA SEMAINE DE STAGE
ET LE SPECTACLE AU 09 70 74 44 04

BÉBÉS SIGNED

Histoires et comptines en français et en Langue des Signes françaises. Ces ateliers de découverte de la communication gestuelle sont adressés aux enfants entre 9 mois et 3 ans et aux parents.

JEUDI 21 AVRIL
10H
BIBLIOTHÈQUE DE L'HEURE JOYEUSE
SUR INSCRIPTION
01 30 97 28 88

BÉBÉS LECTEURS

Un moment à partager dans la convivialité entre les professionnels du livre et de la petite enfance, les bébés et leur famille.

JEUDI 7 AVRIL
9H30 ET 10H15
BIBLIOTHÈQUE DE L'HEURE JOYEUSE
SUR INSCRIPTION 15 JOURS AVANT LA
DATE : 01 30 97 28 88

JEUDI 14 AVRIL
BIBLIOTHÈQUE VAUBAN
DE 9H30 À 10H15
01 30 97 87 50

JEUDI 21 AVRIL
BIBLIOTHÈQUE DE PORCHEFONTAINE
DE 9H30 À 10H15 ET DE 10H15 À 11H
01 39 50 60 03

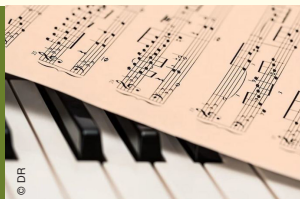
VENDREDI 22 AVRIL
BIBLIOTHÈQUE SAINT-LOUIS
DE 9H30 À 10H15 ET DE 10H15 À 11H
01 30 97 29 00

conférences

**DU LUNDI 25
AU VENDREDI 29 AVRIL
ATELIER EN FAMILLE
EN MUSIQUE
JARDIN EN-CHANTÉ**

En binôme adulte-enfant(s), explorez le monde sonore et découvrez votre jardin musical intérieur.

UNIVERSITÉ OUVERTE DE VERSAILLES DE 10H30 À 12H
UNIVERSITE.OUVERTE@VERSAILLES.FR - 01 30 97 83 90



**MARDI 5 AVRIL
RENÉ CHAR :
LA TOUTE-PUISSANCE
DU VERBE
PAR DIDIER CAHEN**

Le poète français le plus reconnu de la 2^e moitié du XX^e siècle. Sa seule raison d'être : chanter le monde pour éclairer la condition humaine. Didier Cahen est poète et essayiste.

ACADÉMIE DES SCIENCES MORALES,
DES LETTRES ET DES ARTS DE VERSAILLES
18H30

ENTRÉE LIBRE AVEC PARTICIPATION DE 8€, SAUF POUR LES ABONNÉS ET LES ÉTUDIANTS. MERCI DE VOUS INSCRIRE SUR BILLETWEB DONT LE LIEN EST À DEMANDER À : ACADEMIEDEVERSAILLES78@GMAIL.COM

**JEUDIS 7 ET 14 AVRIL
UN SOIR À RICHAUD
VISITES GUIDÉES**

Accompagné d'une médiatrice, plongez-vous au cœur de l'exposition Molière, la fabrique d'une gloire nationale.

ESPACE RICHAUD - 17H30 - TARIF : 8€
SUR INSCRIPTION :
ESPACE.RICHAUD@VERSAILLES.FR



**LUNDI 11 AVRIL
GRANDS AMPHIS
VERSAILLES 1900-1930
ART NOUVEAU - ART DÉCO**

Conférence prononcée par Charlotte Mus, historienne de l'architecture.

UNIVERSITÉ OUVERTE DE VERSAILLES
DE 18H30 À 20H



**DU VENDREDI 1^{er}
AU SAMEDI 30 AVRIL
RALLYE DÉCOUVERTE
DANS VERSAILLES**

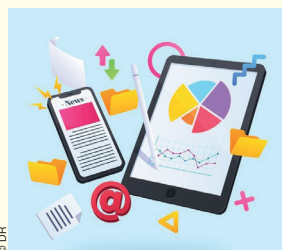
Partez à la recherche de nombreux détails et décors dispersés sur les façades de la ville.

OFFICE DE TOURISME DE VERSAILLES
DU MARDI AU DIMANCHE DE 10H À 17H

**DIMANCHE 3 AVRIL
ITINÉRAIRE
DES DROITS DE
L'HOMME DANS LA
VILLE DE VERSAILLES**

C'est à Versailles qu'a commencé la Révolution française. Ce parcours conçu autour des principaux sites qui en furent le théâtre permet de revivre les événements qui ont changé le cours de l'histoire.

OFFICE DE TOURISME DE VERSAILLES
DE 15H À 16H30
VERSAILLES-TOURISME.COM



**MARDIS 5, 12 ET 19 AVRIL
SOS SMARTPHONE
ET TABLETTE**

4 créneaux individuels d'une heure pour répondre à toutes vos questions et vous aider à l'utilisation de votre smartphone ou tablette.

ATELIER NUMÉRIQUE
13H, 14H, 15H, 16H
01 30 97 28 97

**JEUDIS 7, 14 ET 21 AVRIL
JEUDIS DÉPANNAGE**

4 créneaux d'une heure sur rendez-vous pour résoudre votre problème sur un matériel mobile (tablette numérique, ordinateur portable, smartphone).

ATELIER NUMÉRIQUE - 13, 14H, 15H, 16H
01 30 97 28 97



**MARDI 12 AVRIL
SPEAK-DATING
EN ALLEMAND**

Vous êtes germanophone ou vous apprenez l'allemand ? Venez partager votre langue ou améliorer votre oral en discutant par binômes en allemand sur différents thèmes.

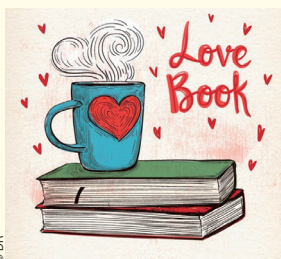
BIBLIOTHÈQUE DE L'UNIVERSITÉ OUVERTE
DE VERSAILLES
DE 17H À 18H
01 30 97 83 89 - BIBLIOTHEQUE.UOV@
VERSAILLES.FR



**SAMEDI 2 AVRIL
LE POTAGER DU ROI
ET LE PARC BALBI**

Profitez d'une occasion rare de découvrir deux sites naturels exceptionnels au cours d'une même visite.

OFFICE DE TOURISME DE VERSAILLES
DE 15H À 16H30
VERSAILLES-TOURISME.COM



**MARDI 5 AVRIL
CERCLE DE LECTURE
ADULTE**

Une rencontre conviviale autour de lectures coups de cœur ou coups de griffes de nouveautés librement choisies par les participants. À partir de 18 ans.

BIBLIOTHÈQUE VAUBAN
DE 9H30 À 11H - 01 30 97 87 50



**VENDREDI 8 AVRIL
LA MAISON
DE LÉON BLUM
À JOUY-EN-JOSAS**

Revenu de Buchenwald en 1945, Léon Blum (1872-1950) s'installe à Jouy-en-Josas avec Jeanne, de 27 ans sa cadette, qu'il vient d'épouser et qui maintiendra son souvenir dans cette demeure jusqu'en 1982.

OFFICE DE TOURISME DE VERSAILLES
DE 15H À 16H30 - VERSAILLES-TOURISME.COM



**DIMANCHE 10 AVRIL
LE STREET ART
GRANDEUR MURALE
À VERSAILLES**

Découvrez les murs peints du quartier Jussieu à Versailles. Commandés par la ville à la maison de production d'art Quai-36, ils introduisent un art contemporain et populaire dans le quartier.

OFFICE DE TOURISME DE VERSAILLES
DE 15H À 16H30 - VERSAILLES-TOURISME.COM

**JEUDI 14 AVRIL
CAF'THÉ LITTÉRAIRE**

Envie de partager un coup de cœur littéraire ? Venez en discuter autour d'une collation pour découvrir ou faire découvrir de belles découvertes.

BIBLIOTHÈQUE DE L'UNIVERSITÉ OUVERTE
DE VERSAILLES
DE 14H30 À 16H - 01 30 97 83 89
BIBLIOTHEQUE.UOV@VERSAILLES.FR

**SAMEDI 2 AVRIL
VISITE INSOLITE**

Un amoureux des sciences occultes, la bibliothèque d'une reine... Secrets et anecdotes vous attendent derrière les portes des réserves de la Bibliothèque centrale.

BIBLIOTHÈQUE CENTRALE
10H30 ET 14H
À PARTIR DE 10 ANS.
SUR INSCRIPTION : 01 30 97 28 90
BIBLIOTHEQUE.PATRIMOINE@VERSAILLES.FR

**JEUDI 7 AVRIL
MUSIQUES DE TABLE**

Le repas en musique en France et en Europe à l'époque moderne : rituels, répertoires, pratiques.

CENTRE DE MUSIQUE BAROQUE
DE VERSAILLES DE 14H À 17H30
HTTPS://CMBV.FR/FR/EVENEMENTS/
MUSIQUES-DE-TABLE-2

conférences



© DR

VENDREDI 15 AVRIL À LIVRE OUVERT

Venez découvrir en avant-première les nouveautés 2022.

BIBLIOTHÈQUE DE PORCHEFONTAINE
DE 19H À 20H30 - 01 39 50 60 03



© DR

VENDREDI 15 AVRIL LE QUARTIER DE CLAGNY DE LA MONTESPAN À AUGUSTE PERRET

Qui se souvient du château de Madame de Montespan à Versailles ? Le palais et le parc de l'orgueilleuse maîtresse de Louis XIV a laissé place à partir du 19^e siècle à un quartier rempli d'architectures intéressantes.

OFFICE DE TOURISME DE VERSAILLES
DE 15H À 16H30
VERSAILLES-TOURISME.COM



© DR

VENDREDIS 15 ET 22 AVRIL PREMIERS PAS EN INFORMATIQUE FORMATION CONTINUE

Découverte de l'ordinateur et son environnement, comment surfer sur internet, créer une messagerie et naviguer en toute sécurité. Suivi des 6 séances obligatoires.

ATELIER NUMÉRIQUE
DE 15H À 17H - 01 30 97 28 97
ATELIER.NUMERIQUE@VERSAILLES.FR



© DR

SAMEDI 16 AVRIL AUX SOURCES DES GRANDES EAUX DE VERSAILLES

Découvrez les installations hydrauliques conçues sous Louis XIV dans la ville de Versailles. Pour alimenter les fontaines des jardins du château, le Roi-Soleil a fait réaliser des travaux extraordinaires.

OFFICE DE TOURISME DE VERSAILLES
DE 15H À 16H30
VERSAILLES-TOURISME.COM



© DR

DIMANCHE 17 AVRIL VERSAILLES, VILLE ROYALE LE QUARTIER NOTRE-DAME

Découvrez la ville créée par le Roi-Soleil. Situé au nord du château de Versailles, le quartier Notre-Dame est la ville nouvelle voulue par Louis XIV pour faciliter les séjours de la Cour.

OFFICE DE TOURISME DE VERSAILLES
DE 15H À 16H30
VERSAILLES-TOURISME.COM

MARDI 19 AVRIL SPEAK-DATING EN FRANÇAIS

Vous êtes francophone ou vous apprenez le français ? Venez partager votre langue ou améliorer votre oral en discutant par binômes en français sur différents thèmes.

BIBLIOTHÈQUE DE L'UNIVERSITÉ OUVERTE
DE VERSAILLES
DE 11H15 À 12H15
01 30 97 83 89



© Chateau de Versailles, Dist. RMN-Grand Palais / Christophe Fourin

MARDI 19 AVRIL UN RHINOCÉROS À VERSAILLES PAR ALEXANDRA DE BROCA

—Mademoiselle l'effrontée, qui êtes-vous vraiment ? demande Louis XVI. —Je vis pour les animaux. Le sort de votre rhinocéros m'importe plus que celui de vos sujets.

ACADÉMIE DES SCIENCES MORALES,
DES LETTRES ET DES ARTS DE VERSAILLES
18H30
ENTRÉE LIBRE AVEC PARTICIPATION DE 8€, SAUF POUR LES ABONNÉS ET LES ÉTUDIANTS. MERCI DE VOUS INSCRIRE SUR BILLETWEB DONT LE LIEN EST À DEMANDER À ACADEMIEDEVERSAILLES78@GMAIL.COM

MERCREDI 20 AVRIL LA PRINCESSE DE LAMBALLE L'AMIE SACRIFIÉE DE MARIE-ANTOINETTE

Une conférence de la Société des Amis de Versailles pour découvrir le portrait captivant de la princesse de Lamballe, favorite de Marie-Antoinette.

AUDITORIUM DU CHÂTEAU DE VERSAILLES
DE 15H15 À 17H

DIMANCHE 20 AVRIL RALLYE DÉCOUVERTE GUIDÉ DANS VERSAILLES

Partez à la recherche de nombreux détails et décors sur les façades de la ville. Un guide accompagne votre quête et vous dévoile les secrets renfermés par chacun.

OFFICE DE TOURISME DE VERSAILLES
DE 15H À 16H30
VERSAILLES-TOURISME.COM



© Freefolk

JEUDI 21 AVRIL LES JEUDIS DE LA BIBLIOTHÈQUE

L'Association des Amis de la Bibliothèque organise des conférences sur des thématiques en lien avec l'histoire et les collections.

BIBLIOTHÈQUE CENTRALE
DE 18H À 19H30

JEUDI 21 AVRIL SPEAK-DATING EN CHINOIS

Vous apprenez le chinois ? Venez améliorer votre oral en discutant par binômes en chinois sur différents thèmes.

BIBLIOTHÈQUE DE L'UNIVERSITÉ OUVERTE
DE VERSAILLES
DE 18H À 19H - 01 30 97 83 89

VENDREDI 22 AVRIL VISITE DE L'ARBORETUM DE VERSAILLES CHEVRELOUP

Faites le plein de verdure et de plein air. L'Arboretum de Versailles aura bientôt un siècle d'existence et compte quelque 2500 espèces d'arbres et arbustes réparties sur 200 hectares.

OFFICE DE TOURISME DE VERSAILLES
DE 15H À 16H30
VERSAILLES-TOURISME.COM

SAMEDI 22 AVRIL LA GALERIE DES SCULPTURES ET DES MOULAGES SCULPTURES DE VERSAILLES GYPSOTHEQUE DU LOUVRE

Venez découvrir Athènes et Rome sans quitter la France ! Un dépaysement garanti vous attend dans le cadre de la Petite Écurie du roi.

OFFICE DE TOURISME DE VERSAILLES
DE 15H À 16H30
VERSAILLES-TOURISME.COM

SAMEDI 23 AVRIL LE DOMAINE DE MADAME ÉLISABETH, ENTRE HISTOIRE ET NATURE

Visitez le Domaine de Madame Elisabeth sous un jour nouveau. En plein air, en parcourant les 7 hectares de ce magnifique parc paysager, découvrez l'histoire des lieux.

OFFICE DE TOURISME DE VERSAILLES
DE 15H À 16H30
VERSAILLES-TOURISME.COM

DU LUNDI 25 AVRIL AU VENDREDI 29 AVRIL

DÉCOUVERTE DE RELIURES ALTERNATIVES

Stages vacances : découverte de reliures alternatives.

UNIVERSITÉ OUVERTE DE VERSAILLES
UNIVERSITE.OUVERTE@VERSAILLES.FR -
01 30 97 83 90

DU JEUDI 28 AU SAMEDI 30 AVRIL DANSE & MUSIQUE BAROQUE

UN ALLIAGE EN MOUVEMENT

Danse et musique sont intimement liées à l'époque baroque, et plus encore en France, véritable « paradis » de la danse aux XVII^e et XVIII^e siècles.

CENTRE DE MUSIQUE BAROQUE
DE VERSAILLES
JEUDI DE 18H30 À 20H30 ET VENDREDI
ET SAMEDI DE 9H30 À 17H30

SAMEDI 30 AVRIL BALADE COMMENTÉE À VÉLO

DANS LE PARC DU CHÂTEAU
DE VERSAILLES

C'est la fête du vélo ! Profitez de la liberté retrouvée pour respirer le grand air et faire le plein de culture. Venez avec votre vélo, et, sous la conduite d'un guide, découvrez les principaux points d'intérêt du parc du château de Versailles.

OFFICE DE TOURISME DE VERSAILLES
DE 15H À 16H30
VERSAILLES-TOURISME.COM

scènes



VENDREDI 8 ET SAMEDI 9 AVRIL JOSEF JOSEF

Chants yiddishs et tziganes, morceaux des traditions russes et des Balkans. Josef Josef donne envie de s'abandonner à la joie de vivre, à l'amitié, à l'amour, de fermer les yeux et de danser.

THÉÂTRE MONTANSIER - 20H30 - WWW.THEATREMONTANSIER.COM



DU JEUDI 7 AU SAMEDI 9 AVRIL LA RÉVOLUTION POSITIVE DU VAGIN ONE WOMAN SHOW D'ÉLODIE KV

C'est cru, c'est vrai et c'est drôle ! Un cocktail hormono-vitaminé optimiste, arrosé d'un zeste d'écologie et saupoudré de beaucoup d'amour.

ROYALE FACTORY
DE 20H30 À 22H - ROYALEFACTORY.EU

DU SAMEDI 9 AU DIMANCHE 10 AVRIL L'AIDE-MÉMOIRE DE JEAN-CLAUDE CARRIÈRE

Comédie sur le couple, proposée par la compagnie du Nouveau souffle.

SALLE MARCELLE TASSENCOURT
SAMEDI DE 20H30 À 22H
ET DIMANCHE DE 16H À 17H30
COMPAGNIEDUNOUVEAUSOUFFLE.FR



DU JEUDI 14 AU SAMEDI 16 AVRIL SPECTACLE SANS GLUTEN DE JÉRÉMY CHARBONNEL

Avec ses textes sans additif, ses punchlines élevées en plein air et son humour éco-irresponsable, l'artiste soigne votre bilan carbone et vous livre son regard acide sur le monde qui l'entoure.

ROYALE FACTORY
DE 20H30 À 22H - ROYALEFACTORY.EU

SAMEDI 16 AVRIL LES IMPRODUCTIBLES IMPROVISENT

Ils n'ont rien préparé mais sont fin prêts à vous faire rire. Les Improductibles de la compagnie Versailles Bewitched Productions vous promettent un spectacle d'improvisation théâtrale endiable.

LA ROTONDE
DE 20H30 À 22H
BEWITCHED.VERSAILLES@GMAIL.COM

MERCREDI 20 ET JEUDI 21 AVRIL LE SICILIEN OU L'AMOUR PEINTRE

L'année Molière est l'occasion de sonder la force et la poésie de la comédie-ballet. Quant au Sicilien, il s'agit d'une rareté, dont la fantaisie et la grâce justifient à elles seules la redécouverte.

THÉÂTRE MONTANSIER - 20H30
WWW.THEATREMONTANSIER.COM

JEUDI 21 AVRIL PARIS COMEDY CLUB

Les humoristes les plus drôles de la nouvelle génération viennent chez vous ce soir.

ROYALE FACTORY
DE 20H30 À 22H - ROYALEFACTORY.EU



DU VENDREDI 22 AU SAMEDI 23 AVRIL AMANTS À MI-TEMPS MAÎTRESSE À PLEIN TEMPS

Une comédie extra conjugale.

ROYALE FACTORY
DE 20H30 À 22H - ROYALEFACTORY.EU



VENDREDI 1^{er} ET SAMEDI 2 AVRIL VOUS POUVEZ EMBRASSER LA MARIÉE

Quand une cérémonie de mariage, orchestrée par un prêtre à la folie communicative, tourne au règlement de comptes entre futurs époux.

ROYALE FACTORY
DE 20H30 À 22H - ROYALEFACTORY.EU



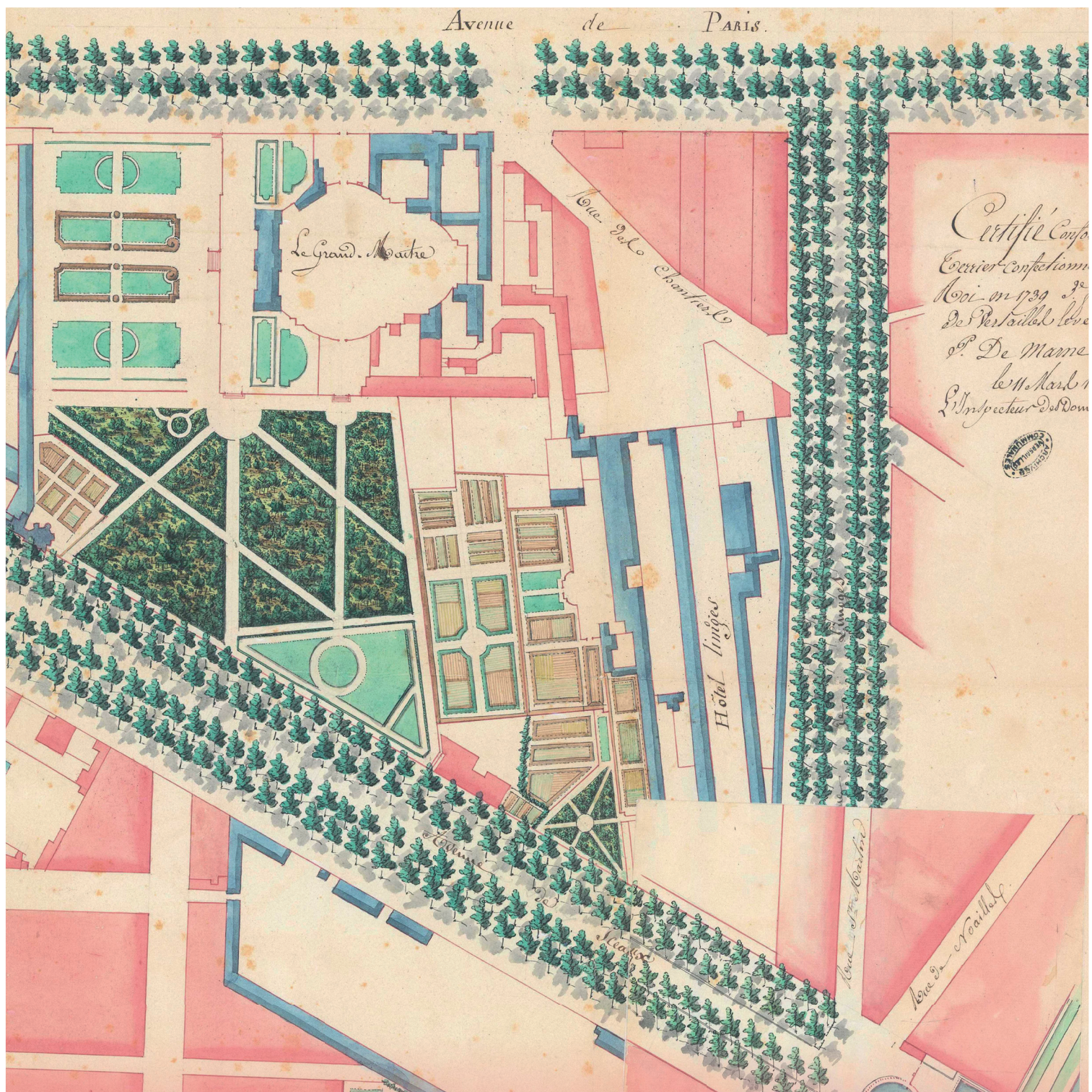
DU SAMEDI 2 AU MERCREDI 6 AVRIL MAESTRO

À voir en famille. Le vieux chef d'orchestre R. Villandes, de retour dans sa ville natale après une carrière internationale veut s'occuper des enfants déscolarisés et les rassembler par la musique.

THÉÂTRE MONTANSIER - SAMEDI À 20H,
DIMANCHE À 15H ET MERCREDI À 15H
WWW.THEATREMONTANSIER.COM



RETROUVER TOUTE LA PROGRAMMATION SUR SORTIR.VERSAILLES.FR



Réalisation : Direction de la communication, Ville de Versailles

CHANTIERS AU COIN DE LA RUE

EXPOSITION DU 19 FÉVRIER AU 14 MAI 2022

RÉALISÉE PAR LES ARCHIVES COMMUNALES • BIBLIOTHÈQUE CENTRALE

5 RUE DE L'INDÉPENDANCE AMÉRICAINE • DU MERCREDI AU SAMEDI DE 13H À 18H • ENTRÉE LIBRE



VERSAILLES

VERSAILLES · FR
f t v o

musique

VENDREDI 22 AVRIL CONCERT DE SÉLECTION VERSAILLES LIVE #2

Venez assister au deuxième concert de sélection Versailles Live et votez sur place pour propulser votre groupe préféré en finale !
SALLE DELAUAUD DE 20H À 23H30
WWW.VERSAILLES.FR/VERSAILLESLIVE



VENDREDI 1 AVRIL 300^e SALON DE MUSIQUE

Ensembles instrumentaux : cordes, clavecins, percussions, pianos... mais aussi quelques surprises.

AUDITORIUM CLAUDE DEBUSSY
18H30-19H30 - ENTRÉE GRATUITE



© Pascal Le Mée

JEUDI 7 AVRIL MUSIQUES SACRÉES SOUS LE RÈGNE DE LOUIS XIII JEUDI MUSICAL

Concert des Pages & des Chantres de la Maîtrise du CMBV.

CHAPELLE ROYALE
DE 17H30 À 18H30

SAMEDI 2 AVRIL GALA PLACIDO DOMINGO

Plácido Domingo (baryton) et Jennifer Rowley (soprano). Œuvres de Verdi, Giordano, Massenet, Lehar...

OPÉRA ROYAL - 19H
WWW.CHATEAUVERSAILLES-SPECTACLES.FR

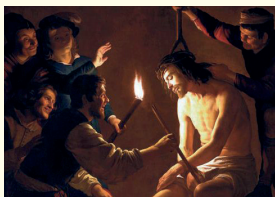


© DR

LUNDI 11 AVRIL MOYEN-ÂGE MON AMOUR

Moyen-âge mon amour! avec Catherine Schroeder, vibrante spécialiste des chants d'Hildegard de Bingen, la célèbre abbesse du 12^e siècle.

TEMPLE PROTESTANT DE VERSAILLES
19H30
ENTRÉE LIBRE, PARTICIPATION AUX FRAIS



© DR

VENDREDI 15 AVRIL LEÇONS DE TÉNÈBRES

Couperin.
CHAPELLE ROYALE - 20H
WWW.CHATEAUVERSAILLES-SPECTACLES.FR



© DR

SAMEDI 16 AVRIL STABAT MATER POUR DEUX CASTRATS

Pergolèse - Vivaldi.
CHAPELLE ROYALE - 19H ET 21H
WWW.CHATEAUVERSAILLES-SPECTACLES.FR

DU MERCREDI 13 AU DIMANCHE 17 AVRIL LE MALADE IMAGINAIRE

Avec la troupe de la Comédie-Française.

OPÉRA ROYAL
DU MERCREDI AU VENDREDI À 20H,
SAMEDI À 19H, DIMANCHE À 20H
WWW.CHATEAUVERSAILLES-SPECTACLES.FR

JEUDI 14 AVRIL LE BIZARRE, L'ÉTRANGE, L'EXTRAORDINAIRE ET LE BAROQUE

JEUDI MUSICAL
Concert des Pages & des Chantres de la Maîtrise du CMBV.

CHAPELLE ROYALE - DE 17H30 À 18H30

JEUDI 21 AVRIL MIROIRS 2 JEUDI MUSICAL

Concert des Pages & des Chantres de la Maîtrise du CMBV.

CHAPELLE ROYALE - DE 17H30 À 18H30



© DR

SAMEDI 23 AVRIL CONCERT COMMÉMORATION DU GÉNOCIDE ARMÉNIEN

1000 ans de musique arménienne.

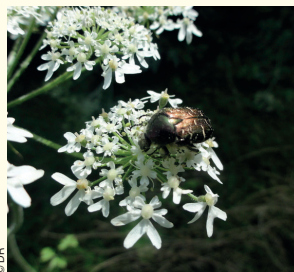
CHAPELLE ROYALE - 19H
WWW.CHATEAUVERSAILLES-SPECTACLES.FR

JEUDI 28 AVRIL MAIN DANS LA MAIN

Concert de restitution de stage de percussions digitales.

AUDITORIUM CLAUDE DEBUSSY
DE 19H À 20H

sport, loisirs, ciné



© DR

SAMEDI 16 AVRIL SORTIE NATURE SAVOIR IDENTIFIER LA BIODIVERSITÉ

Sortie nature proposée par les Pousses de Versailles pour découvrir et identifier la nature qui nous entoure.

TIERS LIEU DE L'ERMITAGE
DE 14H30 À 16H30
POUSSESDEVERSAILLES@GMAIL.COM



DIMANCHE 24 AVRIL POISON FATAL LONG-MÉTRAGE D'ANDY ANISON

SALLE DELAUAUD
DE 15H30 À 17H

maisons de quartier



DU LUNDI 25 AVRIL AU VENDREDI 29 AVRIL BIEN-ÊTRE, BONHEUR ET HANDICAP, UNE SEMAINE QUI FAIT DU BIEN !

Détente, relaxation, sieste musicale, jeux autour du handicap : venez profiter gratuitement des ateliers bien-être tout en sensibilisant au handicap.

MAISON DE QUARTIER NOTRE-DAME
DE 10H À 12H
01 39 50 51 66



VERSAILLES

Enfin une
bonne excuse
pour ne pas
tondre la
pelouse
dimanche
;))

Nous manquons
de bénévoles,
rejoignez-nous !

**devenez
assesseur/e**

dans l'un de nos bureaux de vote
Inscriptions sur Versailles.fr

VERSAILLES · FR



Présidentielles 10 et 24 avril 2022





La référence immobilière à Versailles

*Ensemble nous sommes devenus
la principale agence de Versailles*



Transaction / Location / Administration de biens / Expertises immobilières



Irène Peysson
Directrice d'agence

AGENCE PRINCIPALE VERSAILLES

8 Place Hoche
78000 Versailles

Tél. : 01 39 20 98 98

Mail : versailles@agenceprincipale.com

www.agenceprincipale.com