

Versailles

Magazine d'information de la Ville de Versailles • février - mars. 2021 • 3,50 €

VERSAILLES
candidate au label

**CAPITALE
FRANÇAISE
DE LA CULTURE**

Vaccination, test, solidarité,
Comité Santé, prévention,
soutien, accompagnement

 **SANTÉ**

**Accompagner
tous les Versaillais**

Photographie : personnel de Lépine Versailles

Famille Lefèvre

L'Incroyable Talent 2020
est versaillais !

**Versailles
Commerces**

Vos commerçants
à 2 clics de chez vous

**Valéry Giscard
d'Estaing**

l'ami de Versailles

05

ACTUALITÉS
Covid-19 : la Ville
mobilisée pour
la vaccination



11

ACTUALITÉS
Famille Lefèvre :
les Versaillais ont un
incroyable talent !



VERSAILLES 2022

VILLE D'ARTS POUR TOUS

Dossier de candidature de la Ville de Versailles
au label Capitale française de la culture

13

ACTUALITÉS
Versailles candidate au titre
de « capitale française de
la culture » en 2022



26

DOSSIER
Santé, accompagner tous les Versaillais



39

PORTRAIT
Valéry Giscard
d'Estaing, l'ami
de Versailles



Février - mars 2021

Magazine d'information publié par la Ville de Versailles. Hôtel de ville: 4, avenue de Paris. RP 1144 - 78011 Versailles - Cedex - 01 30 97 80 00 • magazine@versailles.fr • www.versailles.fr • Directeur de la publication: François de Mazières • Codirectrice de la publication: Emmanuelle de Crépy • Directeur de la rédaction: Guillaume Lebigre • Rédactrice en chef: Agathe Dombre Bedel • Rédactrice en chef adjointe: Charlotte Lievin • Rédacteurs: Célia Piccavet-Lemaréchal, Mathieu Aucher, Astrid Renoult • Photos et iconographie: Pierrick Daul, Marc-Olivier Carion, Gilles Bocs • Publicité: Sylvie Cior • Diffusion: Jill Leloutre • Conception/Réalisation: Hermès Communication • Impression: Imprimerie Léonce Deprez • Dépôt légal: février 2021 • N° ISSN: 1620-7688
Photographie de couverture: personnel de Lépine Versailles



ACTUALITÉS

- 5 La campagne de vaccination a commencé
- 7 Versaillescommerces.fr
- 8 Zoom sur les activités jeunesse
- 10 Les bibliothèques lancent leur portail patrimonial
- 11 Les Versaillais ont un incroyable talent !
- 13 Versailles candidate au titre de « capitale française de la culture » en 2022
- 15 Réhabilitation de l'allée royale de Villepreux
- 17 Willy Ronis en RDA
- 18 Versailles Live
- 19 ElectroChic #5

AU CONSEIL

- 21 Les principales délibérations

RETOUR SUR DÉCEMBRE ET JANVIER

- 22 Plein feu sur Versailles !
- 23 Versailles brille et s'anime pour la fin d'année
- 25 Un nouveau laboratoire d'innovations à Satory

DOSSIER

- 26 Santé, accompagner tous les Versaillais

ENTREPRENDRE

- 32 Des outils d'accompagnement dans la recherche d'emploi
- 33 Focus sur deux jeunes entreprises
- 34 Nouvelles boutiques
- 35 Publi-reportages

PORTRAIT

- 39 Valéry Giscard d'Estaing, l'ami de Versailles

VIVRE EN VILLE

- 40 L'intrigante plaque Collin - Wagner
- 41 Le point sur les travaux en ville

SPORT

- 42 Le sport en ville et en plein air

FAMILLE

- 43 De l'office à l'assiette

CAMPUS

- 44 Deux lycéennes redessinent les codes de la mode

PIXELS

- 45 Confinés à Versailles

CHÂTEAU

- 46 Un nouveau rideau pour le théâtre de la Reine

AGGLO

- 47 En avril, la collecte des déchets évolue

LE VERSAILLAIS DU MOIS

- 49 Éric Aumonier

ÉCHANGER

- 50 Tribunes libres

ÉTAT CIVIL

- 53 Carnet d'État civil

BON À SAVOIR

- 54 Pharmacies de garde, numéros utiles

Il y a à peine plus d'un an, la France enregistrait son premier cas de Covid. Depuis, la face du monde a changé. Tout est régi par la lutte contre ce fléau, qui rappelle les plus grandes épidémies de l'Histoire.

Comme le reste de la planète, Versailles vit à l'heure des décisions sanitaires qu'impose l'endiguement de la pandémie. Des mesures aux impacts économiques et sociaux considérables, difficiles à accepter dans un premier temps, mais que l'on sait nécessaires. Aucun pays voisin n'y échappe.

“ Comme le reste de la France, nous déplorons de ne pas avoir encore assez de vaccins. ”

Comme le reste de la France, nous déplorons de ne pas avoir encore assez de vaccins, limitant d'autant le nombre de centres de vaccination. Le préfet des Yvelines n'a pu autoriser à ce jour qu'un seul centre pour Versailles Grand Parc. Ouvert par notre équipe, le 18 janvier, dans le gymnase Richard Mique, il a toutefois été conçu de manière à pouvoir monter rapidement en puissance lorsque les livraisons augmenteront.

Si les vaccins se font trop attendre au niveau national, je tiens ici à souligner l'excellente coopération au niveau local entre la Préfecture et la Ville, et à remercier tous ceux qui se sont mobilisés pour permettre le bon fonctionnement de ce premier centre: les services de la Ville, la Communauté professionnelle territoriale de santé du Grand Versailles, l'hôpital Mignot, la délégation départementale de l'Agence régionale de santé et les nombreux bénévoles qui se sont spontanément proposés.

“ Je tiens à remercier tous ceux qui se sont mobilisés pour permettre le bon fonctionnement de ce premier centre. ”

Je souhaite également, une nouvelle fois, exprimer en votre nom à tous, l'immense gratitude que nous avons pour nos soignants, qu'ils soient hospitaliers ou libéraux. Le dossier central de ce magazine leur est consacré. Connaissant leur fort engagement dans la cité et leur altruisme, j'avais souhaité que plusieurs professionnels du secteur de la santé figurent dans notre équipe municipale. Ils vous sont également présentés dans ce journal. Je ne pensais pas qu'ils seraient aussi fortement sollicités.

Je dois aussi rendre hommage à tous nos commerçants, artisans et entrepreneurs, qui subissent de plein fouet cette crise. Certains secteurs s'en sortent mieux que d'autres, mais pour les restaurateurs, les cafés, les hôteliers, les activités liées au tourisme et à la culture, cette période est redoutable. Nous faisons tout, dans la mesure de nos possibilités, pour les accompagner.



Enfin, chacun mesure les contraintes pour les familles et nos enseignants. Cette pandémie laisse un goût amer à nos jeunes qui, s'ils sont moins sévèrement atteints par le virus, ont le sentiment d'être une génération privée de son insouciance. Elle pèse sur les parents, obligés de jongler avec des emplois du temps complexes. Elle isole nos anciens de leurs proches. Il nous faut être d'autant plus vigilants sur l'application des gestes barrières pour espérer que cette triste page se tourne le plus vite possible.

À l'heure où j'écris ces lignes, tout laisse cependant craindre un nouveau confinement. À tous, je souhaite bon courage et patience dans ce moment difficile.

François de Mazières

Maire de Versailles

Président de Versailles Grand Parc



VERSAILLES

Bravo!

Merci!

Bravo!

MERCI 

Merci!

MERCI!!



**Prenons soin des soignants !
Soutenons-les.**

merci

MERCI

Merci!!

BRAVO!

merci!

Bravo!

merci 

VERSAILLES · FR



Covid-19 : la campagne de vaccination a commencé

Depuis le 18 janvier, la campagne de vaccination a commencé au gymnase Richard Mique où l'approvisionnement en vaccin reste limité. Voici le point sur la situation à Versailles au 20 janvier.

Dans le cadre de la campagne coordonnée localement par la Préfecture des Yvelines et l'Agence régionale de santé, le préfet a autorisé, dans un premier temps, l'ouverture d'un premier centre de vaccination à Versailles devant couvrir toutes les villes de l'intercommunalité de Versailles Grand Parc. En effet l'approvisionnement encore limité de doses de vaccins oblige le préfet à réduire le nombre de centre de vaccination dans le département malgré la forte attente de la population.

Une mise en route progressive

Dans le cadre de la stratégie de déploiement de la vaccination définie par l'État, **les personnes âgées de plus de 75 ans** (justificatif de l'âge demandé) et **les personnes présentant une des cinq pathologies** (certificat médical obligatoire pour les moins de 75 ans) conduisant à un très haut risque de forme grave de la maladie et ce quel que soit leur âge peuvent se faire vacciner depuis le 18 janvier au centre de vaccination Versailles Grand Parc (compétent pour toutes les villes de l'agglomération), au 7 bis, rue Pierre Lescot.



L'équipe du centre de vaccination dont, aux côtés de François de Mazières :
 Dr Lorenzo Macieira, président de la CPTS Grand Versailles ;
 Dr Frédéric Prudhomme, président du Conseil départemental de l'Ordre des Médecins, membre du bureau de la CPTS Grand Versailles ;
 Marion Cinnalli, directrice de la Délégation territoriale des Yvelines de l'ARS ; Dr Muriel Vaislic, conseillère municipale ;
 Christophe Cluzel, conseiller municipal ; et François-Gilles Chatelus, vice-président du CCAS, adjoint au maire délégué au Personnel et à l'Action sociale.

La vaccination se fait uniquement sur rendez-vous :

- En ligne via Doctolib
- Pour répondre aux questions sur la vaccination et aider à la prise de rendez-vous sur Doctolib, **un numéro de téléphone unique est disponible du lundi au vendredi de 9h à 17h sans interruption depuis le 15 janvier : 01 30 97 29 30**

Les personnes âgées qui résident en EPHAD ou en résidences services n'ont pas besoin de prendre rendez-vous sur Doctolib. Elles seront directement vaccinées dans leur établissement, si elles le souhaitent. Si l'approvisionnement en vaccins du centre relève de l'État,

le centre de vaccination a été organisé et financé par la Ville de Versailles en coopération étroite avec la Communauté professionnelle territoriale de santé (CPTS) du territoire Grand Versailles et l'Agence régionale de santé.

Professionnels de santé

Les personnels soignants de plus de 50 ans doivent continuer de se faire vacciner au Centre hospitalier de Versailles (hôpital Mignot).

Pour prendre un rendez-vous :

- par téléphone : 01 73 19 66 28
- en ligne via Doctolib

Vous êtes professionnel de santé et vous souhaitez vous rendre disponible pour la campagne de vaccination de Versailles ?

Les médecins et infirmiers qui souhaiteraient se porter volontaires pour assurer des vacations dans l'un de ses deux centres (les modalités de rémunérations ont été transmises à tous par la CPAM) peuvent renseigner leurs coordonnées via Versailles.fr.

Les professionnels ayant déjà répondu à l'appel de la mairie seront contactés dans les meilleurs délais. ■

Mobilisation du Département

Deux dispositifs sont déployés pour venir en soutien de la vaccination des personnes âgées de plus de 75 ans :

- Pour les résidents des résidences autonomie, la vaccination se fait sur site, selon une procédure adaptée en lien avec les directeurs des établissements.
- Pour les personnes âgées de plus de 75 ans résidant à domicile, en complément des dispositifs de la Ville, le service PAM est élargi aux personnes en perte d'autonomie et permet d'assurer gratuitement leur transport vers et depuis le centre de vaccination ambulatoire dont elles dépendent. Cette facilité est également ouverte aux détenteurs de la Carte Mobilité Inclusion, mention Invalidité.

La demande de réservation du transport ne peut être réalisée qu'à partir du moment où la personne a reçu une confirmation de son rendez-vous de vaccination et avec un délai de prévenance de 48 heures.



VERSAILLES

NOUVEAU

VOS COMMERÇANTS VERSAILLAIS EN LIGNE SUR

**Versailles
commerces.fr**



24h/24 • 7j/7



Clic et collecte



Livraison à domicile

**Commerçants :
inscrivez-vous sur
versaillescommerces.fr**

Versaillescommerces.fr Consommer local et en ligne

Depuis décembre, la Ville de Versailles a mis en place une boutique virtuelle pour que chaque commerçant puisse vendre en ligne et disposer d'une visibilité sur la toile.

Versailles œuvre, depuis des années, pour maintenir un tissu commercial dense, tout en étant consciente que les pratiques d'achat ont évolué. Le confinement a été un accélérateur des nouvelles pratiques et la Ville est, plus que jamais, aux côtés de ses commerçants pour leur permettre de s'équiper, de se former et de continuer à être performants dans ce nouveau contexte.

Une deuxième boutique virtuelle pour chaque commerçant

La Ville vient de développer une plateforme (marketplace) accessible à tous. Son ambition est de donner aux commerçants versaillais non seulement une visibilité plus forte, mais surtout de leur permettre de vendre en ligne. Le client peut désormais être fidèle à ses commerçants sans avoir à se déplacer,

Avantages pour les clients

- Un service disponible à tout moment, 24h/24 et 7j/7
- La possibilité d'acheter chez plusieurs commerçants en un seul paiement (panier multimagasins)
- La possibilité d'offrir une carte ou un chèque-cadeau
- La possibilité de se faire livrer

Le client fait un acte citoyen et participe à la création de la richesse locale tout en bénéficiant d'une expérience d'achat qui réunit le meilleur du e-commerce et du commerce physique. Retrouvez toutes les actualités de vos commerces sur Versaillescommerces.fr

**Versailles
commerces.fr**

le commerçant peut étendre à l'infini sa clientèle et la capacité de sa boutique.

Commerçants : à vous de jouer !

Les commerçants sont formés et accompagnés par le partenaire choisi par la Ville. Ils sont invités à créer leur boutique en ligne et à y ajouter les produits et services qu'ils proposent physiquement. Toute vente en ligne est donc une vente additionnelle. **Zéro frais fixe, zéro engagement, zéro commission.**

Soit le client vient retirer sa commande sur place, soit il se fait livrer. Un prestataire dédié vient retirer le produit à la boutique et se charge de la préparation et de l'expédition. ■

COUVRE-FEU À 18h :
autorisation pour les commerces versaillais d'ouvrir le dimanche jusqu'à nouvel ordre.

Vacances d'hiver : zoom sur les activités jeunesse

Programmation sous réserve de l'évolution de la situation sanitaire.

Du 13 au 28 février, les enfants sont en vacances. Pour divertir petits et grands, de nombreux ateliers, spectacles et animations sont programmés dans toute la ville.



À l'Heure Joyeuse

Jusqu'au 28 mars à la bibliothèque et dans le jardin de l'Heure Joyeuse, la Ville de Versailles accueille l'exposition itinérante « **Parcs et jardins en gestion écologique** » conçue par Plante & Cité, centre technique sur les espaces verts et le paysage. Cette exposition pédagogique et photographique a pour objectif de sensibiliser tous les publics, amateurs et avertis, à la gestion écologique des espaces verts et de convaincre de son intérêt pour l'environnement et le bien-être des habitants. Seront également présentés des ouvrages en lien avec l'exposition dans les vitrines de la bibliothèque. ■



Sous le chapiteau Méli-mélo

Ouverts aux enfants de 4 à 7 ans et de 8 à 12 ans, débutants ou plus avancés, **des stages d'initiation aux arts du cirque** d'une semaine offrent une découverte des principales familles du cirque : jonglage (balles, massues, foulards, assiettes chinoises...), acrobaties, équilibres (fil, boule, rolla-bolla) et aériens (corde, trapèze, tissu, mât chinois). Peuvent se rajouter, selon les enseignants, une sensibilisation au clown et au jeu scénique.

www.melimeo78.fr

SPORT VACANCES

Du lundi 15 au vendredi 26 février, la Ville de Versailles organise pour les 3-12 ans des activités sportives dans le cadre de l'opération Sport Vacances.

Les enfants âgés de 9 à 12 ans pourront profiter d'un stage :

- **à la journée:** activité aikido le matin la première semaine et basket la deuxième semaine, puis multisports l'après-midi.
- **en demi-journée:** avec aikido la première semaine et basket la deuxième semaine.

La première semaine, les stages auront lieu au Centre sportif Jean-Marc Fresnel à Porchefontaine et la deuxième semaine au gymnase Montbauron.

Pour les 6-8 ans : les activités du matin sont à la carte et stage en demi-journée tous les après-midi.

Pour les 3-5 ans : activité à la carte d'une heure.

Il reste également des places pour le centre d'initiation sportive, uniquement pour les enfants âgés de 3 à 5 ans. Au programme : découvertes sportives, motricité, jeux de ballon...

Les inscriptions sont ouvertes sur les services en ligne et les plannings sont disponibles sur Versailles.fr.

Renseignements complémentaires au 01 30 97 84 40.

Au Potager du Roi



À l'occasion des vacances de février, les enfants découvriront **un carnaval aux couleurs de l'hiver à travers de nouvelles visites-ateliers**. Destinées aux enfants de 5 à 10 ans, ces deux heures d'animation au Potager du Roi seront dédiées au relevé des couleurs et des floraisons de la saison hivernale dans le cadre d'une déambulation exploratoire du jardin. Elles s'achèveront sur **un atelier créatif consacré à la fabrication manuelle de masques originaux** et uniques, teintés à l'aide de la palette de couleurs inspirée des plantes saisonnières. ■

Les 16, 17, 18, 23, 24 et 25 février de 14 h à 16 h • Tarif : 10 €
Réservations à s.clement@ecole-paysage.fr

À la Royale Factory



Blanche Neige et le bois des sortilèges

Blanche Neige fuit sa méchante belle-mère et se réfugie dans le bois des sortilèges. Avec courage, elle va vivre des aventures extraordinaires dans ce monde féerique. Une version revisitée du conte de frères Grimm à la fois féerique, drôle et mystérieuse, pour tous les enfants de 5 à 10 ans. ■

Dimanche 14 février à 15 h • Tarif : 13 €



La belle lisse poire du Prince de Motordu

Le Prince de Motordu mène une expérience paisible dans son grand chapeau: il joue aux tartes avec ses coussins dans la grande salle à danger, fait des batailles de poules de neige. Dans un univers ponctué de chansons et jeux de mots, le prince nous montre que l'on peut s'enrichir des originalités de chacun. ■

Les 16, 17, 18, 23, 24 et 25 février à 14 h 30
Tarif : 12 € • Dès 4 ans



À l'Académie équestre

Reprise de l'Opus 2021, la Voie de l'écuyer, un spectacle mettant en avant l'enseignement de l'Académie et sa philosophie basée sur la transmission. **À découvrir : carrousel des Lusitaniens, solos, escrime, poulains en liberté, chant... ponctués d'extraits de textes des grands maîtres de l'équitation.**

Le 13 février, puis tous les samedis à 18h et dimanches à 15 h. Séances exceptionnelles les mercredis 17 et 24 février à 15 h. Tarif : de 16 € à 28 €

Séances suivies de la visite libre des écuries.



Au Théâtre Montansier

Les vacances au théâtre sont des initiations à l'art du théâtre

grâce à des pratiques variées telles que le mime, l'improvisation, le masque ou le chant à l'occasion d'un stage pour les 9-12 ans. Ces stages sont complétés par une visite du théâtre et un temps de restitution.

Stage improvisation du 15 au 19 février de 14 h à 17 h • Tarif : 130 €

Renseignements à enfanceledart@theatremontansier.com

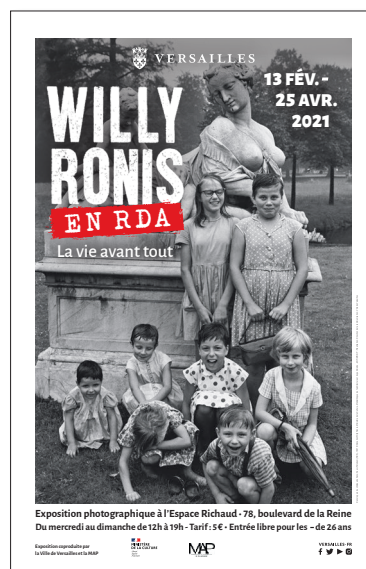
Le spectacle « Tableaux d'une exposition » de Moussorgski et mis en scène par Jean-Hervé Appéré est proposé par les élèves instrumentistes et comédiens du CRR de Versailles Grand Parc. **Les enfants dès 8 ans déambulent de tableau en tableau dans ce musée sonore retraçant l'histoire et le patrimoine de la Russie peuplée de contes fantastiques.** Vous rencontrerez un casse-noisette prenant la forme d'un gnome boiteux, un vieux château médiéval et son ménestrel à la mélodie italianisante, un chariot polonais tiré par des bœufs...

Dimanche 14 février à 15 h et lundi 15 février à 10 h et 14 h

Tarif : 10 € (places à 5 € en 3^e catégorie, en vente 45 min avant le début de la représentation au guichet du théâtre).

www.theatremontansier.com

À l'Espace Richaud



Dans le cadre de l'exposition « Willy Ronis en RDA – La vie avant tout », la Ville propose:

Un stage de découverte artistique pour les 6-10 ans

Avec la complicité d'une conférencière, les enfants visitent l'exposition et apprennent à connaître l'univers de Willy Ronis. La visite se prolonge par un atelier où les enfants explorent les notions de la photographie et créent à partir de l'œuvre de l'artiste.

Lundi 15 février et mardi 16 février de 9 h 30 à 11 h 30 • Tarif : 16 € pour le stage ■

Sur inscription à espace.richaud@versailles.fr
Lire aussi page 17.

Les bibliothèques de Versailles lancent leur site patrimonial

Labellisé Bibliothèque numérique de référence depuis 2018, le réseau des bibliothèques de la Ville développe, d'année en année, des services numériques de plus en plus complets et vient de créer **un site dédié aux collections patrimoniales**.

L'ensemble du réseau des bibliothèques versaillais est concerné par cette révolution numérique. Le prêt de liseuses comportant de nombreux romans est un exemple parfait de cette volonté.

Un lieu dédié, **l'Atelier numérique**, permet à chacun de se former, de découvrir et de s'informer à travers des ateliers, des créations artistiques et des formations qui recourent à des outils performants comme une imprimante 3D.

D'autres projets sont en cours et viendront s'ajouter à ceux déjà proposés dans les mois qui viennent: **enrichissement de l'offre des ressources numériques en ligne en partenariat avec Versailles Grand Parc, prêt numérique en bibliothèque, paiement en ligne...**

Dans le même temps, les bibliothèques ont considérablement développé les services en ligne. Avec **la réinformatisation de leur catalogue et la création d'un portail documentaire**, elles disposent d'outils performants de gestion des comptes de bibliothèques ou de mise en valeur des documents visant à conseiller les Versaillais dans leur choix de lecture.

La Sirène, bibliothèque numérique patrimoniale

Nouvelle étape, la Ville met en ligne sa **bibliothèque numérique patrimoniale**, **La Sirène**, du nom d'une maquette de corvette conservée dans l'ancien Hôtel des Affaires étrangères et de la Marine qui abrite aujourd'hui la bibliothèque centrale. **Ce nouveau portail donne accès à l'ensemble des collections numérisées, ouvrages et objets anciens et précieux, conservés à la bibliothèque municipale de Versailles.**

Consultez des documents anciens et précieux

Versaillais, visiteurs curieux ou encore chercheurs du monde entier peuvent découvrir en ligne une grande variété de



documents: **manuscrits, livres imprimés, gravures, photographies, monnaies et médailles.**

Parmi les trésors numérisés se trouveront par exemple l'exemplaire personnel de Louis XIV des *Courses de testes et de bague faites par le Roy, et par les princes et seigneurs de sa cour, en l'année 1662* décrivant le Grand Carrousel organisé pour célébrer la nais-

sance du Dauphin, les *Habilllements et décorations d'Opéra* de Jean Bérain, mais aussi les *Petits Livres secrets* de Madame de Maintenon, des livres d'heures ou encore des tablettes cunéiformes.

Il est désormais possible d'explorer ces fonds grâce à des sélections thématiques ou encore une cartographie de documents anciens tels que des photographies anciennes sur plaques de verre.

Les fonctionnalités de recherche, comme **la recherche en plein texte dans de nombreux documents**, font de La Sirène un outil précieux au service des chercheurs.

La programmation culturelle accessible en numérique

De plus, la Ville met en ligne les collections d'œuvres associées à ses expositions temporaires ayant lieu dans la Galerie des Affaires étrangères. Certaines de ses expositions virtuelles feront écho aux séances des « patrimoines à mains nues » durant lesquelles sont présentés des documents patrimoniaux autour d'une thématique.

Enfin, la Sirène comprend aussi **un espace pédagogique où sont proposés des articles sur l'histoire du livre, ainsi que des jeux**, regroupant des ressources destinées à la fois aux enfants et à leurs professeurs. ■

lasirene.versailles.fr

Livret jeu



Découvrez Jenny de Vasson en t'amusant

En lien avec l'exposition Jenny de Vasson, une photographe à Versailles en 1900.

8 - 10 ans

Livret jeu



Il était une fois, le livre

Partons en voyage dans le temps pour comprendre comment le livre est devenu ce qu'il est aujourd'hui.

8 - 10 ans

Jeu



Petit quiz

Un petit jeu pour en apprendre un peu plus sur la bibliothèque et sur ses collections.

À partir de 10 ans.

Les Versaillais ont un incroyable talent !

Le 15 décembre dernier sur M6, les 8 membres de la famille Lefèvre ont remporté la finale de l'émission « La France a un incroyable talent », en interprétant a capella, un mix de chants de Noël.

Gabriel Lefèvre, co-fondateur de la société d'événementiel versaillaise Rejoyce, et Anne Lefèvre, professeur de chant, sont à la tête d'une famille nombreuse avec Gaël (22 ans), Blanche (21 ans), Clément (17 ans), Emmanuel (15 ans), Colombe (12 ans) et Raphaël (8 ans).

Passionnés de musique sacrée, ces parents ont transmis cet amour à chacun de leurs enfants.

« Nos quatre garçons suivent les cours de chant de la Maîtrise de Versailles, qui est rattachée à la paroisse de Notre-Dame. Et en famille, nous chantons régulièrement dans la chorale de notre église », confie le père de famille. Les deux aînés souhaitent d'ailleurs s'orienter dans cette voie et suivent actuellement un cycle professionnel en chant lyrique.



© Loui Breton / M6

« Le chant et la musique, sont une véritable école de vie qui apprend à écouter et à vivre ensemble mais également à trouver sa place au milieu des autres. »

Gabriel Lefèvre

L'art du chant, une véritable discipline

Leurs séances d'entraînements collectives sont organisées en fonction de leurs dates de concert. **Par exemple pour la finale sur M6, ils ont répété tous les jours pendant deux semaines** mais comme le précise Gabriel : « Il s'agit du fruit d'un dur labeur pour en arriver là. Il ne faut pas oublier que nous avons derrière nous des années de pratique et de technique vocale. Le talent seul ne suffit pas, il nécessite du travail et de l'exigence pour être mis en valeur. »

Si leur objectif en participant à cette émission de télévision était : « **d'aller au-delà des a priori que l'on peut avoir sur la musique sacrée et démontrer que le chant a capella est finalement un art grand public** », il est également important pour chacun d'entre eux, de profiter de cette harmonie particulière que créent ces moments de partage tous ensemble.

Versaillais depuis plus de 25 ans, ils se sont produits pour la première fois dans le cadre du Mois Molière en juin 2019. « François de Mazières nous avait repérés et nous a proposé de venir y donner un concert », précise-t-il.

Férus d'art et de patrimoine

« À Versailles, la vie est douce, il y a de grands espaces, de grandes allées vertes, c'est très agréable au quotidien pour notre famille », souligne Anne Lefèvre. À l'avenir, ils seraient d'ailleurs partants pour donner de la voix dans un lieu emblématique de la ville : « Pour quoi pas dans la Chapelle Royale du château, ça pourrait être sympa. Cela nous plairait bien », révèle la mère de famille avec enthousiasme.



En 2021, la famille Lefèvre aimerait enregistrer un album et organiser d'autres concerts suivis d'une tournée. ■

« C'était super de participer au Mois Molière : notre grande première devant un public versaillais et surtout devant des gens que nous connaissions. »

Gabriel Lefèvre

Où les retrouver sur les réseaux sociaux ?

« [chourfamilielefevre](#) » sur Facebook et Youtube.



[@lefevre_chourfamilie](#) sur Instagram.



LANCEMENT
COMMERCIAL

VILLA

Demoiselles

Versailles • Quartier Montreuil

PARKING
OFFERT*



ESPACE DE VENTE

MONTE CRISTO
Immobilier

6 rue de la Paroisse
78000 Versailles

Un écrin architectural porteur de bien-être

À 500 mètres du « Village de Montreuil » et ses commerces,
face au domaine de Madame Elisabeth, au calme de la rue Pasteur.

Située entre les gares de Montreuil et Porchefontaine,
une réalisation de standing à la silhouette classique, sublimée par des matériaux de qualité.
Seulement 15 appartements, du 2 au 4 pièces, conçus avec le plus grand soin.

- Des espaces extérieurs privatifs pour la plupart: loggia, terrasse, jardin.
- Des prestations de qualité pour un confort exclusif.
- Parkings et caves pour la plupart des appartements.

GROUPE 
ACCUEIL immobilier
groupe-accueil-immobilier.com

Une commercialisation

MONTE
CRISTO

01 30 83 00 43
villa-demoiselles.fr

Illustrations dues à la libre interprétation de l'artiste. Perspectives : La Fabrique à Perspectives. Architecte : Contexte - Christophe CHAPLAIN. Document non contractuel - Groupe Accueil Immobilier RCS : 804551067 RCS Paris - OSWALDORB - 01/2021.

*OFFRE PROMOTIONNELLE :

pour toute réservation d'un logement dans la réalisation Villa Demoiselles à Versailles,
sur présentation de ce coupon, valable du 1er février au 31 mars 2021, selon stocks constatés au 18 janvier 2021.

Versailles, candidate au titre de Capitale de la culture en 2022

Concentré d'arts, incubateur de talents, démocratie culturelle, rayonnement... Versailles possède des atouts pour postuler en 2022 au label nouvellement lancé par le ministère de la Culture. La candidature est lancée!



1



2



3



4



5



6



7



8



9



10



11



12

- 1 Potager du Roi
- 2 Fresque à Bernard de Jussieu
- 3 « L'Art du Trompe-l'œil s'expose en ville » à l'Espace Richaud
- 4 La Fête de la Noisette - Plaisirs d'Été
- 5 Galerie des Moulages, à la Grande écurie
- 6 Théâtre Montansier
- 7 L'ancienne Poste
- 8 *Beaucoup de bruit pour rien* Mois Molière
- 9 Concert Facebook Live Fête de la Musique 2020
- 10 Fête de la Musique, place du Marché
- 11 Nuit de la Création, École des beaux-arts
- 12 *Le Capitaine Fracasse* Mois Molière

Avec ce nouveau label « Capitale française de la culture », le gouvernement a voulu souligner le rôle des communes, celui de soutien à l'enseignement et à la diffusion culturels.

Le label sera l'occasion de découvrir un Versailles inconnu, une ville qui promet de nouvelles formes culturelles, de nouvelles écritures et qui a pour ambition **une culture diversifiée, pour tous**.

Le spectacle sera partout car la vision de la culture est large: à Versailles, depuis longtemps la gastronomie, l'équitation, l'art du pay-

sage sont des arts au même titre que la musique, le théâtre, la danse, les arts plastiques ou les arts visuels.

Une grande richesse d'événements

Avant même cette candidature, 2022 s'annonçait dans notre ville comme une année hors normes, jalonnée d'événements importants et fédérateurs: **2^e Biennale d'architecture et du paysage; 26^e Mois Molière qui fêtera le 400^e anniversaire de la naissance du dramaturge; la Nuit de la création; le salon Histoire de Lire...**

“ Depuis plus de vingt ans, la Ville Versailles parie sur un renouveau de sa politique culturelle, pour en faire son emblème. ”

François de Mazières, maire de Versailles

De nombreux acteurs feront de la programmation de 2022 un moment unique. En plus des habitants et du tissu associatif, un véritable « Campus de la création artistique », comprenant les 8 établissements d'enseignement supérieur, qui couvrent tous les champs de la création artistique et culturelle, seront largement associés à la programmation.

En 2022, Versailles mobilisera tous ses lieux de culture et en créera de nouveaux. À chaque discipline seront associés un ou plusieurs événements. ■

Le spécialiste des courses 100% VRAC à Versailles



Épicerie Salée et Sucrée
Droguerie, Hygiène, Animalerie
Accessoires Zéro Déchet



+ de 1000
produits
en vrac

Prix
rikiki!

day by day

Mon épicerie en vrac

9, RUE DE MONTREUIL
78000 VERSAILLES
 NathaliededaybydayVersailles

OUVERT
DU MARDI AU SAMEDI
www.daybyday-shop.com



CUISINES de QUALITÉ

SAVOIR-FAIRE FAMILIAL DEPUIS 1981



LEICHT
VERSAILLES
N°1
LA MARQUE DE
CUISINE
HAUT DE GAMME
LA PLUS VENDUE
EN ALLEMAGNE*

ARCHITECTES
D'INTÉRIEUR
www.culinelle.fr

Culinelle

4 & 29 RUE DE VERSAILLES
78150 LE CHESNAY
01 39 55 22 41

L'aide à domicile sur-mesure

Réseau national d'aide à domicile
pour les personnes âgées



Aide
à l'autonomie



Aide
aux repas



Accompagnements



Présence
de nuit

01 84 27 05 65

18 Rue Louis Haussmann
78000 Versailles

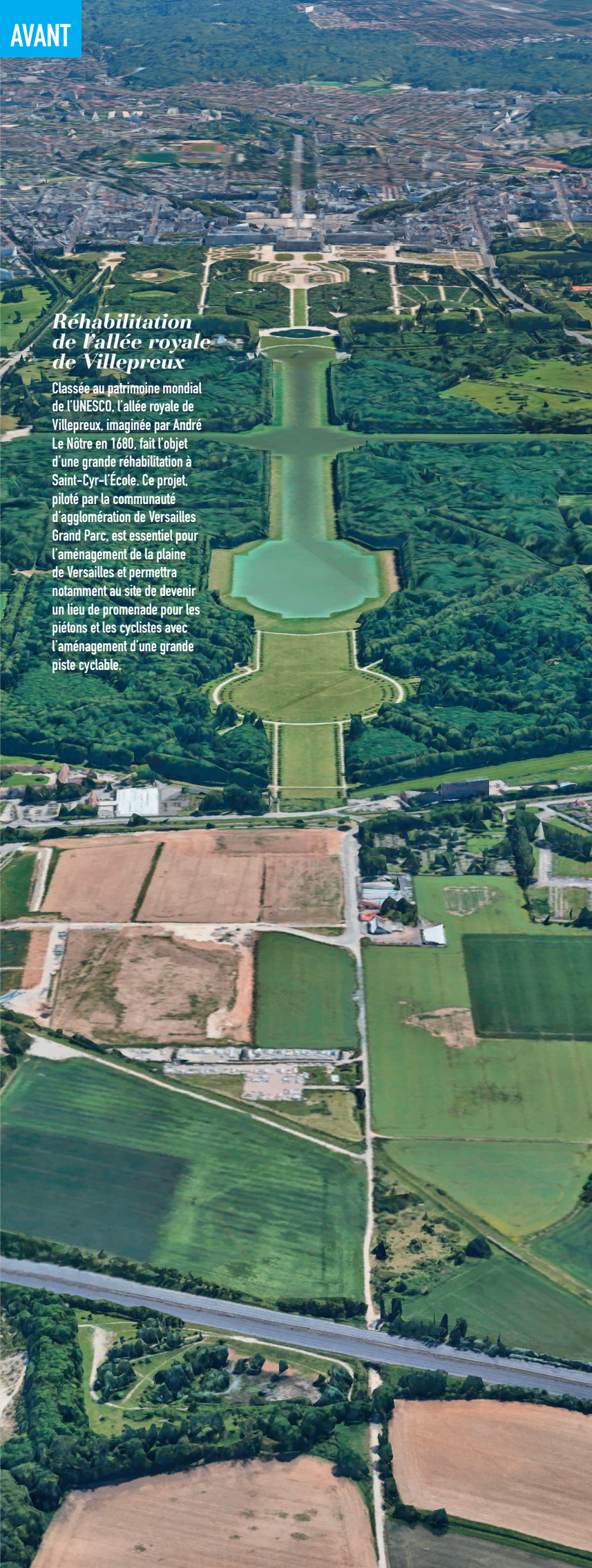


Petits-fils

SERVICES AUX GRANDS-PARENTS

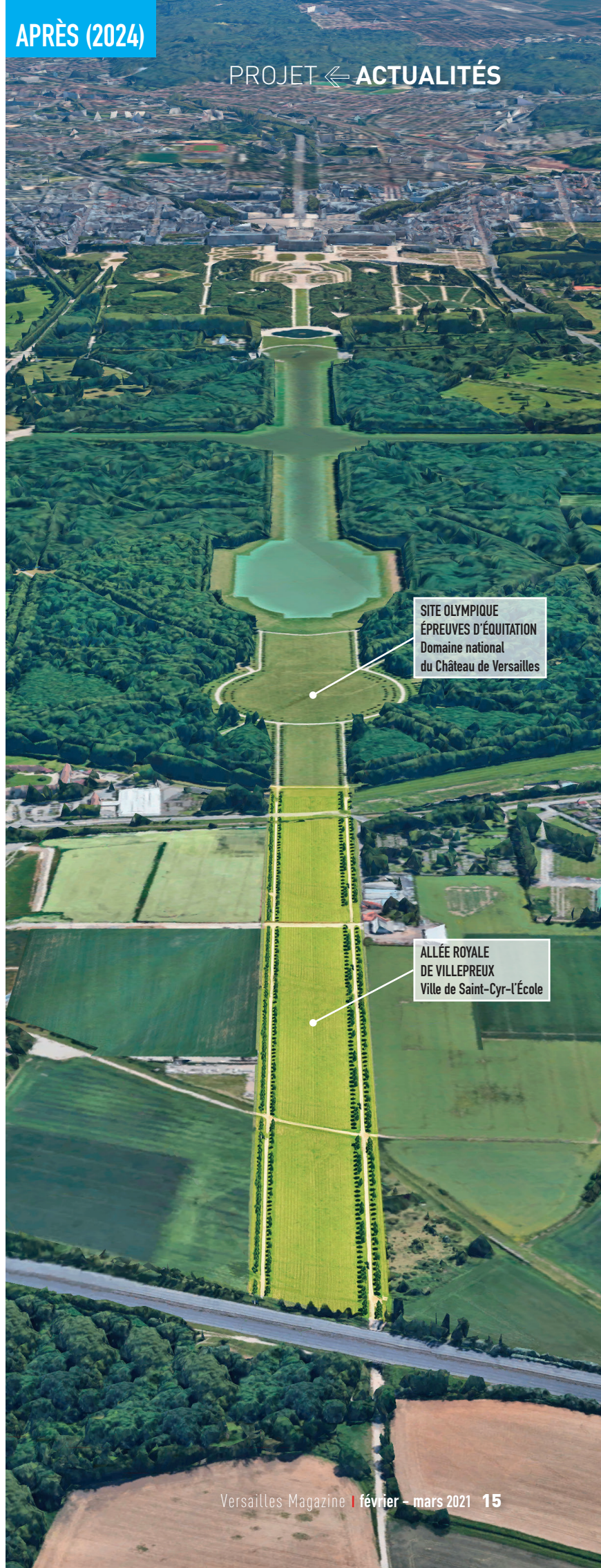


petits-fils.com



Réhabilitation de l'allée royale de Villepreux

Classée au patrimoine mondial de l'UNESCO, l'allée royale de Villepreux, imaginée par André Le Nôtre en 1680, fait l'objet d'une grande réhabilitation à Saint-Cyr-l'École. Ce projet, piloté par la communauté d'agglomération de Versailles Grand Parc, est essentiel pour l'aménagement de la plaine de Versailles et permettra notamment au site de devenir un lieu de promenade pour les piétons et les cyclistes avec l'aménagement d'une grande piste cyclable.



SITE OLYMPIQUE
ÉPREUVES D'ÉQUITATION
Domaine national
du Château de Versailles

ALLÉE ROYALE
DE VILLEPREUX
Ville de Saint-Cyr-l'École



vous voulez vendre votre bien au meilleur prix ?

Avec commfix,
choisissez votre professionnel de l'immobilier
parmi les meilleurs du marché

dont la commission est fixe de 7 000€ au succès
 quelle que soit la valeur de votre bien

-  Une commission fixe à la charge de l'acquéreur
-  Des professionnels certifiés partout en France
-  Une plateforme disponible 24h/24 7J/7
-  La confidentialité de vos données garantie

Rendez-vous sur www.commfix.fr
06 20 00 26 08
contact@commfix.fr



univi Résidence Médéric Versailles
 100% immobilier pour le bien-être de tous

La Résidence avec services Médéric propose des appartements de standing sécurisés, confortables, modernes et adaptés aux seniors dans un cadre social et culturel de qualité.

Emménagez dans une résidence entièrement rénovée!
Contactez-nous: 01 30 83 82 00 ou accueil@residencemederic.com



RÉSIDENCE MÉDÉRIC
 53-55, rue Exelmans • 78000 Versailles
 Plus de renseignements sur www.residencemederic.com



VERSAILLES

VERSAILLES

LIVE

le TREMPLIN des jeunes TALENTS

INSCRIPTIONS JUSQU'AU 20 FÉVRIER 21

RAP · R'N'B · ELECTRO
 ROCK · POP · JAZZ...

jversailles.fr
 Jeunes à Versailles

Willy Ronis en RDA Témoign d'une époque

Ouverture
de l'exposition
en fonction
de l'évolution
de la situation
sanitaire.

Célèbre photographe humaniste français, Willy Ronis a fondé sa renommée sur ses photos de Paris, ses illustrations sur les régions françaises, le monde ouvrier et les mouvements sociaux.

L'Espace Richaud lui rend prochainement hommage en exposant ses clichés pris lors de ses rares reportages à l'étranger, en République démocratique allemande en 1967.

L'exposition « Willy Ronis en RDA – La vie avant tout » présente, au travers de 130 tirages, la richesse et l'originalité du travail du photographe dans une RDA méconnue et disparue. Aujourd'hui, le reportage documentaire de Willy Ronis est devenu un témoignage unique car le pays s'est radicalement transformé depuis la réunification. L'exposition, choisie et traitée conjointement par Nathalie Neumann et Ronan Guinée, commissaires de l'exposition, constitue ainsi un outil historique et pédagogique qui se veut un enrichissement pour la mémoire collective au cœur de l'Europe. Portés par un regard français, les liens franco-allemands y sont mis à l'honneur.

Le contexte historique

Dans la salle introductive sont abordées la commande passée à Ronis par l'association Echanges franco-allemands (EFA) en 1967 et l'exposition itinérante qui en résulta. Y seront présentés des tirages vintage et des archives issus de la donation remise par l'auteur à l'État français. Des objets multiples sont à découvrir : lettres, publications de l'EFA, documents de travail et photos de sa première exposition. En regard, les visiteurs pourront écouter un entretien audio, également inédit, qu'il a accordé en 1996 à Nathalie Neumann.

Une œuvre humaniste

Par la scénographie, l'exposition favorise un rapprochement et une connivence avec la RDA dans le



“ Le reportage documentaire de Willy Ronis est devenu un témoignage unique car le pays s'est radicalement transformé depuis la réunification. ”

sens du message voulu universel par Willy Ronis : l'homme au centre de ses images et de la société. Au cœur de l'Espace Richaud sont déployés des duos d'images, rapprochements de clichés pris en RDA et en France. Le prisme comparatif France-Allemagne constitue le fil rouge de l'exposition.

La société est-allemande

En 1967, la mission explicite du photographe consistait à représenter une société comme il a pu le faire pour la sienne, la France. Sen-

sible à la sociologie développée à son époque, Willy Ronis regroupa ses photographies selon des critères-clés comme les paysages urbains et naturels, les activités, l'enseignement... Des ensembles de tirages modernes sont mis en avant dans les deux galeries sud et la coursive au premier étage de l'Espace Richaud.

Des portraits de personnalités telles que Anna Seghers, Christa Wolf seront ici accompagnés de courtes biographies. Ces témoignages permettront aux visiteurs de mieux connaître la diversité de la culture, des sciences et de l'enseignement de l'époque. ■

Espace Richaud • 78, boulevard de la Reine
Du mercredi au dimanche de 12 h à 19 h
Tarif : 5 € entrée libre pour les moins de 26 ans
Versailles.fr



Photos © Donation Willy Ronis, ministère de la Culture, Médiathèque de l'architecture et du patrimoine, diff. RMN-GP

Versailles Live le propulseur de jeunes talents

Programmation sous réserve de l'évolution de la situation sanitaire.

Pour leurs 10 ans, les Vendredis du Rock deviennent Versailles Live. Après avoir accueilli sur scène plus de 110 groupes et fait vibrer des milliers de personnes, le tremplin des jeunes talents se réinvente pour offrir au public, plus de son et plus de live.

Organisé par la Ville, Versailles Live est un tremplin musical destiné à promouvoir des groupes de musiques actuelles en voie de professionnalisation. Gratuit, ce concours vise à révéler et propulser de jeunes talents et futurs grands noms d'une nouvelle vague de la « Versailles Touch ».

Marchant dans les pas de leurs aînés, comptant des noms aussi illustres que ceux de Phoenix, Air, Étienne de Crécy, ou encore Alex Gopher, une nouvelle génération d'artistes passés par la scène versaillaise prend aujourd'hui de l'ampleur: Encore!, Saint-Michel, Casareggio (ex-The Probs), ou Tim Dup. Ils sont désormais programmés dans les plus grands festivals: Rock en Seine et aux Transmusicales pour Encore!, ou Solidays et Vieilles Charrues pour Saint-Michel, et ont signé avec de grands labels.

Un nouveau nom pour un style musical plus large

Versailles Live, prolonge donc l'ancrage fort que la Ville entretient avec cette nouvelle génération de musiciens, qui fait preuve d'un large éclectisme dans les influences qu'elle revendique. C'est dans cette volonté, de promouvoir la « Versailles Touch » et son inspiration musicale que le tremplin Versailles Live ouvre sa sélection à tous



les univers musicaux allant de la pop, au hip-pop, en passant par le rap, le rnb... et sans oublier l'essence même de ce tremplin durant ces 9 dernières années: le rock.

Tenter sa chance en tant que groupe

Parmi toutes les inscriptions reçues, 12 groupes seront sélectionnés, lors d'une session d'écoute, par un jury composé de professionnels de la musique, dont le label Opus Records et Believe / TuneCore. Ils s'affronteront ensuite sur scène, lors de 4 concerts de sélection, organisés de mars à mai.

Le 10 septembre prochain, la grande finale réunira les 4 groupes aux prestations les plus abouties autour d'une soirée exceptionnelle.

Si vous souhaitez participer au tremplin, envoyez votre candidature jusqu'au 16 février 2021. ■

Plus d'infos et inscriptions sur JVersailles.fr



Appel aux passionnés d'electro

Dans le cadre du prochain film de Marc Collin, sur la naissance de la musique électronique à Versailles dans les années 80 et 90, la production fait appel aux Versaillais pour trouver des images d'archives (photos, vidéos, coupures presse...) qui concerneraient les acteurs du mouvement musical (les membres de Air, Phoenix, Étienne de Crécy, Arnaud Robotini...), les lieux (lycées, cafés...) ou tout autre élément qui pourrait illustrer le sujet.

N'hésitez pas à envoyer vos trouvailles à l'adresse suivante : decorkelly2020@gmail.com



Le tremplin est également à retrouver sur linkaband.com

ElectroChic #5

Retour en force du festival

Programmation sous réserve de l'évolution de la situation sanitaire.

Simina Grigoriu, Arnaud Rebotini, Laake, XtronX, Herr Krank, Bobby DnB, Soundmotion, Mokado, Medium Douce, TBA, Sombre... Du jeudi 11 au samedi 13 mars, cinq villes en scène vont vibrer au son du festival ElectroChic durant ces trois jours.

C'est une nouvelle programmation haute en couleur et en styles musicaux qui attend le public!

Les amateurs et passionnés d'electro et electro-pop pourront ainsi à nouveau se retrouver à Versailles, Vélizy-Villacoublay, Jouy-en-Josas, Saint-Cyr-l'École, et Chaville, pour **trois jours au son de l'electro**.

Des pionniers du mouvement et des talents émergents

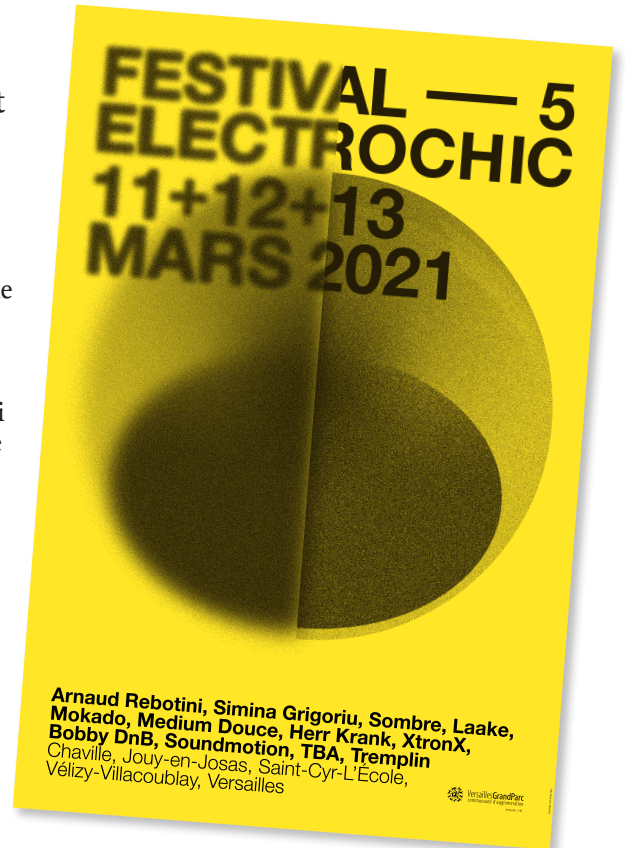
Retrouvez **Simina Grigoriu, Arnaud Rebotini, Laake, XtronX, Herr Krank, Bobby DnB, Soundmotion, Mokado, Medium Douce, TBA, Sombre** et le traditionnel tremplin dédié aux jeunes talents. Une programmation qui respecte l'ADN de chaque lieu et explore les différents

courants et tendances de la musique électronique.

Un final en apothéose

En clôture du festival, le samedi 13 mars, durant toute une journée et toute une nuit jusqu'au petit matin, l'Onde, théâtre et centre d'art de Vélizy-Villacoublay, se transforme en scène électro. Au programme : **la fine fleur de la scène internationale avec Arnaud Rebotini, la reine de la techno Simina Grigoriu, le collectif Sombre pour un live planant et onirique ainsi qu'un tremplin de jeunes artistes prometteurs.** ■

festivalelectrochic.fr



À la rencontre des artistes qui vont faire vibrer la scène versaillaise



Arnaud Rebotini

Après avoir collaboré avec plusieurs artistes et remporté en 2018 le César de la Meilleure Musique originale pour son travail sur le film *120 battements par minute*, il revient seul aux commandes avec ses machines analogiques et fait totalement abstraction de l'ordinateur, perçu comme une entrave à sa liberté de musicien.

De sa participation au festival, Arnaud Rebotini attend « *un public attentif et passionné.* »

J'ai hâte de partager mes connaissances et mon expérience avec les étudiants du Conservatoire. »

Rencontre musicale à l'auditorium du Conservatoire à rayonnement régional, le 11 mars à 19 h



Mokado

Nouveau visage de la scène electro française et percussionniste de formation, il a déjà assuré les premières parties de Thylacine, DJ Pone ou encore Cotton Claw. Après un premier EP salué par la critique, son second EP *The Lives of Others*, sorti en octobre 2018, confirme l'avenir prometteur du jeune artiste.

Pour sa deuxième participation au festival ElectroChic, Mokado a pour objectif :

« de proposer des choses en début de concert, afin d'amener le public dans mon univers et qu'il puisse s'y plonger petit à petit. La musique en concert est un échange qui vient d'abord du don de l'artiste avant de recevoir en retour, confie-t-il. Il est rare d'avoir des événements de musique électronique sur la ville de Versailles et ses alentours. Venir y jouer, c'est soutenir cette scène et y mettre la lumière. »

En concert à l'école d'architecture de Versailles (ENSAV), le 12 mars à 21 h



Medium Douce

Ce groupe, composé de quatre percussionnistes et anciens élèves au Conservatoire de Versailles, propose un univers où se mélangent l'atmosphère envoûtante de la musique minimaliste et du

post-rock avec l'énergie de la techno et de la trance.

Et c'est avec un plaisir non dissimulé, que Medium Douce se prépare à investir la scène versaillaise : « *Notre concert est un voyage dans notre univers musical, accessible, immersif et rythmé. Nous avons hâte de rencontrer le public versaillais, aussi nombreux, varié, et motivé que possible !* », indique Manon Duchemann, l'une des membres du groupe. *Nous avons une histoire particulière avec la ville de Versailles, puisque c'est ici que nous nous sommes rencontrés. C'était important pour nous d'assister à la naissance de ce festival de musique électronique, dans une ville qui a vu par le passé émerger des artistes comme Air, Phoenix ou encore Étienne de Crécy ou Alex Gopher. »*

En concert à l'ENSAV, le 12 mars à 21 h

UNE FAMILLE À VOTRE SERVICE
DEPUIS 1999



OUVERT DU MARDI AU DIMANCHE

HALLES NOTRE-DAME
VERSAILLES

DÈS DEMAIN,
VOTRE REPAS
LIVRÉ CHEZ VOUS

PORTAGE
DE REPAS
À
DOMICILE



LA CONFIANCE À VOTRE TABLE

- Vos **repas 7j/7** ou seulement les jours que vous choisissez
- **Composez** vous-même votre repas parmi un large choix
- Les **conseils** d'un(e) diététicien(ne) pour un suivi personnalisé



Aides fiscales sur les prestations de services à la personne *

(* La loi de finances n° 2016-1917 du 29/12/2016 prévoit certains avantages, soumis à conditions.

AGENCE
DE VERSAILLES

1bis, rue Guilloteaux Vatel - 78150 Le Chesnay

01 74 07 60 98

www.les-menus-services.com



OFFRE DÉCOUVERTE
UN DÉJEUNER OFFERT
sur présentation de ce coupon

Offre promotionnelle non cumulable, valable une seule fois jusqu'au 31/12/2021 pour une personne de + de 65 ans par foyer et dans la limite de nos disponibilités.



RÉSIDENCES SERVICES SENIORS : L'INDÉPENDANCE EN TOUTE SÉRÉNITÉ

Ouverture de la résidence services seniors Domitys Le Solstice à Versailles: dans un nouvel espace urbain paysagé en plein centre-ville, connecté avec Paris et entouré d'un riche patrimoine historique et culturel.



C'est le cadre idéal pour continuer à vivre pleinement votre vie comme vous l'entendez. Vous habitez **un chez-vous rien qu'à vous**, pensé pour vous, à la fois confortable et sécurisant.

À la fois **entouré et indépendant**, vous êtes libre d'écouter chacune de vos envies, de recevoir ceux que vous aimez, et de vivre de nouvelles expériences.

Vous bénéficiez d'un **appartement bien pensé et confortable**, que vous louez et que vous pouvez aménager avec vos meubles.

Si vous avez besoin, l'équipe est à votre disposition pour vous aider 24h/24 et 7j/7.

Si vous avez envie, profitez de nombreux espaces mis à votre disposition: jardin, terrasse, bar, bibliothèque mais aussi une piscine et un espace forme et beauté.

Savourez de bons moments **au restaurant de votre résidence** qui propose une cuisine préparée sur place à base de produits locaux et de saison.

Participez aux activités ou événements organisés par l'équipe de la résidence, l'occasion de développer des passions et de créer de nouvelles relations.

Venez découvrir les charmants appartements du studio au 3 pièces. Certains appartements ont vue sur le jardin intergénérationnel ou sur la ferme urbaine avec une orientation sud et sud-ouest.

Le saviez-vous? La résidence fait partie d'un concept d'*Architecture du Lien* porté par Élisabeth de Portzamparc. Les immeubles sont disposés sur les parties extérieures de l'îlot laissant de l'espace pour un jardin intergénérationnel de 1 000 m², entouré de logements seniors, d'espaces de co-working, d'une crèche, d'une salle de sport et de logements étudiants.

INFORMATIONS ET RENDEZ-VOUS TÉLÉPHONIQUE OU EN RÉSIDENCE :
RÉSIDENCE LE SOLSTICE - 4 RUE ALEXIS DE TOCQUEVILLE - VERSAILLES

01 87 88 03 00 / www.domitys.fr

 **DOMITYS**
vivre l'esprit libre

Les principales délibérations

Lors de la séance du 10 décembre 2020, les membres du Conseil ont notamment approuvé la seconde décision modificative intervenant pour le budget principal, l'attribution des subventions aux associations pour 2021, les termes de la convention « PASS Yvelines/Résidences » ainsi que la convention d'objectifs et de moyens entre la Ville et l'UVVIA.

Budget principal : une seconde décision modificative

Une nouvelle décision modificative intervient pour le budget principal de la ville de Versailles. Cette décision modificative, dernière de l'exercice 2020, permet l'inscription d'opérations sans incidence sur l'équilibre général. Il s'agit :

- du versement d'une subvention exceptionnelle d'un montant de 200 000 € à l'Office de Tourisme de Versailles afin de soutenir cet établissement fortement impacté par la chute sans précédent de l'activité touristique suite à la pandémie de Covid-19;
- de l'exonération partielle de la redevance d'occupation du domaine public due par le délégataire en charge de l'exploitation de la piscine Montbauron et de la fourrière automobile municipale dont les activités ont fortement été impactées par les décisions gouvernementales prises pour lutter contre l'épidémie de Covid-19;
- du remboursement de la taxe d'aménagement versée en 2018 et 2019 par le titulaire d'un permis de construire qui a, par la suite, décidé de transférer cette autorisation d'urbanisme à un nouveau bénéficiaire.
- des crédits nécessaires à la restauration du piano forte du Musée Lambinet financée grâce au mécénat versé par la société des Éditions Henry Lemoine (13 535 €);
- du réajustement des charges de personnel par chapitre budgétaire, dont le montant global inscrit au budget primitif 2020 reste inchangé.

Subventions aux associations

Comme chaque année à la même période, le Conseil a validé la liste des principales subventions aux associations qui concourent à l'animation de la vie des familles versaillaises.



La future résidence d'accueil, rue Monseigneur Gibier.

PASS Yvelines/Résidences : un nouveau lieu d'accueil

Dans le cadre de la convention « PASS Yvelines/Résidences » entre la ville de Versailles, le Conseil départemental des Yvelines, Versailles Grand Parc, l'office public de l'habitat Versailles Habitat et l'association l'Arche d'Aigrefoin, une résidence d'accueil de 9 logements, située 4-6, rue Monseigneur Gibier, accueillera prochainement des personnes en situation de handicap cognitif ou psychique et de troubles envahissants du développement mais suffisamment autonomes pour accéder à un logement privatif. Ces logements sont assortis d'un accompagnement et de soins relatifs à la pathologie de ces personnes en situation de handicap et d'isolement.

Soutenir le commerce local

Devant l'intérêt que présente l'activité de l'association Union versaillaise du commerce, de l'industrie et de l'artisanat (UVVIA) pour la vie économique et le dynamisme commercial de Versailles et compte tenu des moyens financiers limités dont dispose l'UVVIA, la Ville de Versailles et l'UVVIA ont souhaité continuer d'unir leurs efforts, afin d'animer et de fédérer l'ensemble des associations de commerçants présentes sur le territoire de Versailles et de faciliter davantage la mise en place d'animations commerciales. La convention d'objectifs et de moyens existante entre la Ville et l'association a donc été renouvelée dans ce sens pour une durée de 3 ans. ■

Les procès-verbaux des séances du Conseil municipal sont consultables sur www.versailles.fr (rubrique Vie municipale), aux Archives communales et dans les bibliothèques municipales. Les prochains conseils auront lieu les jeudis 4 février et 25 mars à 19 h à l'hôtel de ville.



Retour
sur
DÉCEMBRE

Plein feu sur Versailles!

Les Versillais ont pu découvrir le 15 décembre un feu d'artifice tiré depuis le château. Signé par le Groupe F, il a illuminé les jardins du Château de Versailles, pour le passage à 2021, à l'occasion de l'émission *Versailles sur son 31* présentée par Stéphane Bern et diffusée sur France 2. Ce spectacle pyrotechnique, créé en collaboration avec l'artiste Mika, a réuni plus de 7,7 millions de spectateurs ! Les images ont été largement partagées par les chaînes de télévision et sur Internet, dans le monde entier.

Versailles brille et s'anime pour la fin d'année

Principale période de consommation de l'année, le mois de décembre a été ponctué d'initiatives animant le centre-ville versaillais malgré la crise, et favorisant le commerce local !



1



2



3



2



2



2

- 1 Le marché des créateurs du 5 décembre.
- 2 Les rues commerçantes illuminées.
- 3 #Placeauxrestos, une initiative pour permettre aux restaurateurs de s'installer sur les marchés, ici place de la cathédrale Saint-Louis.
- 4 Show de Noël des commerçants diffusé sur les réseaux.



3



4



4



4



4

Arthur Bonnet

Cuisine & Rangement



Etude, conception
et réalisation de
vos projets

MONPOIX
Depuis 1975 à Versailles

28, rue de Satory
78000 Versailles

www.monpoix.fr 01 39 50 62 98

LAURE
DARY
IMMOBILIER

Laure Dary
06 23 40 92 68



Exclusivité



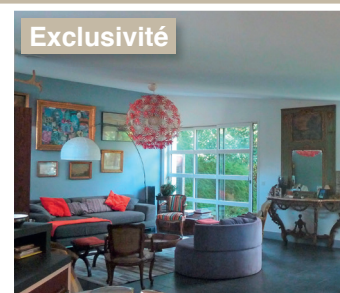
Ancien Chesnay
Maison de 130 m²
6 pièces - 4 chambres
Terrasses - Garage
1 150 000 €
dont hono 3,14 % TTC charge acquéreur
Dpe E

Le Chesnay - Ancienne Mairie

Appartement esprit maison
de 121,24 m²
6 pièces - 3 chambres
Beau jardin et cour avec pkgs
927 000 €

dont hono 3 % TTC charge acquéreur
Copro de 8 lots - Charges 3 420 € / an
Dpe D

Exclusivité



www.lauredary-immo.com contact@lauredary-immo.com



Chaussures pour Enfants

De grandes marques classic, mode et confort

Kickers - Pom d'Api - Shoopom - Falcotto/Naturino

Beberlis - Stones and Bones - New Balance

Et plus encore...

- Très large choix
- Le juste prix
- Large éventail de styles
- Conseil individuel et compétent
- Des premiers pas jusqu'à la taille 36

mimi

38 rue Carnot 78000 Versailles

Tél. 09 67 42 13 35

Bon d'achat*

5 €

* Valable jusqu'au 31/03/2021
Utilisable en une seule fois pour
l'achat d'une paire de chaussures

Un nouveau laboratoire d'innovations à Satory



Le 7 janvier, la Ministre des Armées, Florence Parly, s'est rendue à Satory dans le cadre de l'inauguration du Battle Lab Terre, en présence de François de Mazières et de Raphaël Sodini, préfet délégué pour l'Égalité des chances. Ce nouveau laboratoire d'innovations, partenaire majeur de la communauté scientifique de tout le territoire des Yvelines, va créer des liens entre les différents acteurs de l'innovation (acteurs ministériels, industriels, start-up, centres de recherches, grandes écoles, universités...) pour faire émerger les idées, les accompagner et les lancer avec l'aide de ses différents partenaires. ■

Tram 13 Les travaux avancent !

Le 16 janvier, le projet du Tram 13 a été lancé par Île-de-France Mobilités, lors de la visite de la première rame.
Le Tram 13 traversera d'abord 7 communes en 30 minutes de Saint-Cyr à Saint-Germain puis ira à terme jusqu'à Achères.
Ces nouvelles rames de 250 places permettront de mieux connecter les territoires de Versailles Grand Parc.



Stanislas Huille, le Versailles aux deux médailles de bronze

En décembre dernier, les championnats de France de Natation 2020, rendez-vous incontournable de l'élite de la natation tricolore, ont eu lieu à Saint-Raphaël. Après quasiment un an sans rendez-vous majeur, deux nageurs de la Société de natation de Versailles étaient en lice : Alexis Vandevelde et Stanislas Huille. En remportant deux médailles en petit bassin et sa qualification pour les championnats d'Europe, Stanislas Huille s'envolera pour Budapest en mai prochain.



Le Comité Santé de Versailles, constitué des élus de la Ville.
De gauche à droite : Michel Lefevre, Ony Guery, Corinne Bebin, Jean-Yves Perier,
Stephanie Lescar, Corinne Forbice, Christophe Cluzel et Muriel Vaislic.

VACCINATION / TEST / COMITÉ SANTÉ / PRÉVENTION /
SOUTIEN / ACCOMPAGNEMENT / SOLIDARITÉ...

SANTÉ

ACCOMPAGNER TOUS LES VERSAILLAIS

Pour soutenir le personnel médical dans les établissements publics et privés, les personnels soignants, les infirmières et les médecins libéraux, ceux qui se battent pour sauver des vies depuis 1 an déjà, la Ville poursuit plus que jamais ses actions autour de la santé: simplifier l'accès aux soins et enrichir l'offre de santé en accompagnant les professionnels.

Depuis le début de la crise sur le territoire, les soignants sont au cœur de l'aide qui s'organise notamment avec le concours de la nouvelle Communauté Professionnelle Territoriale de Santé. En soutien, la Ville poursuit son investissement aux côtés de nombreux partenaires sociaux, des structures et des professionnels de santé dans la mise en place de dispositifs, d'équipements et de services adaptés à tous les besoins. Elle assure l'autonomie et lutte contre l'isolement des plus fragiles.

Un rôle de prévention et de santé publique

Dès le début de la crise sanitaire, la Ville a ainsi su se mobiliser pour proposer des masques aux soignants puis aux Versaillais. Par la suite, pour faciliter l'accès aux tests Covid-19, elle a aidé à la mise en place d'un centre de dépistage antigénique avec la Région Île-de-France et de tests antigéniques dans les pharmacies.

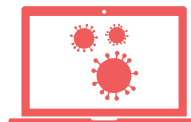
Depuis le 18 janvier, la campagne vaccinale a commencé. Dans un premier temps, les personnels soignants (libéraux, en hôpi-

taux ou Ehpad) ont été vaccinés au Centre hospitalier de Versailles. Les personnes âgées de plus de 75 ans ont, quant à elles, été prises en charge au centre de vaccination Versailles Grand Parc, installé au gymnase Richard Mique. Elle se poursuit et sera élargie ultérieurement (*lire l'article page 5*).

Le CCAS toujours plus sollicité

Le Centre communal d'action sociale poursuit et renforce ses actions depuis un an: accueillir, informer et orienter les personnes en situation de fragilité. À l'écoute de sa population, les travailleurs sociaux évaluent les besoins, élaborent et mettent en œuvre les actions en lien avec les partenaires de l'action sociale du territoire. La mission Santé permet aussi de piloter des actions de santé publique sur le territoire, et de mobiliser l'ensemble des acteurs de santé. ■

Coronavirus : le point sur la situation à Versailles sur Versailles.fr



La parole à Corinne Bebin, adjointe au maire déléguée au Handicap et à la Santé

Depuis quand la Ville de Versailles se mobilise-t-elle pour la santé des Versaillais ?

La Ville de Versailles, comme toutes les municipalités, n'a pas compétence sur la santé qui reste une compétence prérogative de l'État, dont la politique est mise en œuvre par les Agences régionales de santé. C'est dès 2008, que le Maire s'est intéressé à la santé des Versaillais en assurant la co-présidence de l'hôpital Mignot. En 2014, suite à la forte sollicitation de la population en difficulté de trouver un médecin traitant, le Maire a décidé l'ouverture d'une délégation spécifique. Sous l'impulsion d'une Mission santé, animée alors par le Centre communal d'action sociale, sa première mission a été d'établir une prospective de l'évolution de la démographie médicale à Versailles. C'est finalement fin 2017, que Versailles a été identifiée par l'ARS comme zone d'action complémentaire justifiant de soutiens spécifiques à l'implantation de médecins libéraux. Aujourd'hui cinq centres sont soit installés soit en préparation. En 2020, devant le foisonnement des informations en santé et de l'utilisation des données en santé, le Maire a souhaité renforcer son équipe municipale de professionnels de santé investis dans leur ville.

Quel est le rôle du Comité Santé de la Ville ?

La santé aujourd'hui n'est plus une affaire de colloque singulier entre le médecin et le patient. Les nouvelles technologies et les réseaux sociaux montrent que la



santé est chaque jour davantage une affaire de proximité et de réactivité. La crise que nous traversons nous le démontre quotidiennement. Le Comité Santé Ville composé de médecins hospitaliers et libéraux, de pharmaciens et de gestionnaires de centre de soins, est le lieu des remontées immédiates des besoins afin d'infléchir - avec pragmatisme - une politique territoriale de santé. En coordination étroite avec la délégation territoriale de

l'ARS et la Préfecture, il a pour vocation d'animer la coopération entre la Ville et les établissements hospitaliers, récemment concrétisée, entre autres, par la création de la Communauté Professionnelle Territoriale de Santé, labellisée par l'ARS.

Comment s'illustre cette action ?

Rapidement opérationnel, ce comité remonte les besoins du territoire, sous forme d'une réunion mensuelle puis plus fréquente, sous la pression des événements que nous vivons depuis 12 mois maintenant. Le Maire et son adjoint proposent des actions en réponse à ces remontées qui sont validées avant d'être mises en œuvre. Ainsi, la gestion de la livraison des masques, de l'accueil d'enfants de soignants, de la mise en place de 2 sites dédiés pour les tests PCR avec les laboratoires, puis avec les pharmacies pour les tests antigéniques, a été rapidement opérationnelle. Enfin, le centre de vaccination ouvert le 18 janvier dernier est l'illustration de cette coopération fluide entre les autorités, la médecine de ville et l'hôpital de Versailles, qui détient le congélateur où sont stockés les vaccins. Il a fallu une semaine pour le mettre en place, en dépit du faible nombre de doses, de la complexité logistique de la conservation et de la gestion de flacons contenant 5/6 doses, perdues si elles ne sont pas administrées dans les 4 heures. Nous sommes tous mobilisés aux côtés des Versaillais pour que la vie reprenne normalement, le plus vite possible dans notre ville. ■

Améliorer l'accès aux soins des Versaillais

L'offre de santé d'une collectivité constitue une donnée fondamentale pour mesurer sa qualité de vie. C'est pourquoi, la Ville est pleinement mobilisée aux côtés des structures et des professionnels de santé du territoire pour améliorer l'accès aux soins et les parcours de santé et favoriser l'installation de nouveaux praticiens.

Plusieurs projets d'installation sont en cours de développement :

À PORCHEFONTAINE : ouverture en septembre 2021 d'une maison pluridisciplinaire rue Coste (généralistes, podologues, ostéopathes).

À CHANTIERS : ouverture en juin 2022 d'un cabinet médical regroupant une dizaine de professionnels médicaux et paramédicaux, dans le cadre du projet Providence-Versailles près de la gare.

À noter également :

À NOTRE-DAME : depuis novembre 2020, ouverture du Cabinet Ouest Médical au 2, rue Jean Houdon (médecins généralistes, psychiatre, pédicure podologue, psychologue) et installation de nouveaux professionnels dans des cabinets autonomes : un pneumologue et deux cabinets dentaires au 1^{er} semestre 2021.

À BERNARD DE JUSSIEU : une étude quantitative et qualitative a été menée par la Mission Santé concernant l'accès aux soins pour les habitants du quartier. Les professionnels de santé du quartier seront sollicités pour apporter leur contribution à l'analyse et travailler à l'identification d'un projet.

Soutien aux jeunes et aux familles

Après cette nouvelle période de confinement, la vie reprend petit à petit son rythme mais dans un contexte tout autant fragile. La solidarité se poursuit ainsi à Versailles. Le CCAS et les services d'écoute et d'accompagnement sont accessibles à tous.



Des structures d'accueil mobilisées pour les jeunes et leurs familles

Une organisation spécifique a été mise en place pour un soutien psychologique aux familles par le Point accueil écoute jeunes et l'Espace parents. Ils restent ouverts sur rendez-vous au 01 39 51 25 25. Des liens ont été renouvelés avec les CPE et les infirmières des collèges et lycées pour que le Point accueil écoute jeunes puisse accueillir des jeunes en mal-être ou difficulté pour une première écoute. Les jeunes de 11 à 18 ans et les familles peuvent également se tourner vers l'AEJF (Accueil éducatives jeunesse et familles) à la Maison de quartier Jussieu - Petit-bois - Picardie pour bénéficier d'aide et de soutien pour faire face à des difficultés dans la relation familiale. Dans les structures d'accueil de la petite enfance, les professionnels sont également mobilisés pour conjuguer respect des mesures sanitaires et bien-être des jeunes enfants. « Le maître-mot aujourd'hui c'est l'adaptabilité. Nous avons dû apprendre à travailler en portant un masque, à appliquer très scrupuleusement les mesures barrières (lavage des mains des petits et des grands) et l'on passe aussi beaucoup de temps à désinfecter les jouets. Nous avons dû réinventer l'accueil et l'accompagnement des enfants au quotidien afin de leur permettre d'évoluer en toute sécurité », souligne Anne Mallet, directrice du multi-accueil collectif et familial Petit Bois. ■

Aider, soutenir et accompagner

La Ville accompagne et s'appuie également sur les différentes initiatives privées menées par les paroisses, qui sont un relais opérationnel très concret auprès des personnes âgées ou handicapées pour la livraison des courses, la fabrication de masques, mais aussi des associations et reste en lien permanent avec les EHPAD, les résidences services, les sociétés de services à la personne pour faire remonter leur situation et leurs besoins. 20 000 masques, 800 surblouses, essentiels pour la protection des personnes âgées et leur activité leur ont été fournis par la Ville via le CCAS.



L'ARS, agir pour la santé de tous

Interlocuteur unique de tous les acteurs de santé, les Agences régionales de santé (ARS) définissent et mettent en œuvre la politique de santé en région, au plus près des besoins de la population. « Le 24 février, cela fera un an que nous avons ouvert la cellule de crise dédiée à la Covid-19 dans les Yvelines et que nous sommes mobilisés presque 7 jours sur 7 pour gérer l'épidémie sur le territoire. En dépit des difficultés rencontrées, cette crise a montré la formidable capacité des acteurs institutionnels et des professionnels de santé à travailler en partenariat, notamment pour organiser les premiers centres COVID, mais aussi les opérations de dépistage des malades. Aujourd'hui, une nouvelle phase s'ouvre avec le déploiement de la politique de vaccination qui nécessitera également une forte mobilisation de tous pour garantir son succès », nous explique Marion Cinalli, directrice de la délégation départementale des Yvelines de l'Agence régionale de santé d'Île-de-France. www.ars.sante.fr

Paroles de soignants

Depuis un an, le personnel soignant se mobilise pour sauver des vies. En première ligne contre la Covid-19, ils témoignent.

« Dès que nous avons eu l'autorisation, nous nous sommes organisés pour proposer des tests de dépistage. Il y avait une réelle attente de la part des habitants et c'était notre rôle d'y répondre. Nous avons commencé autour du 1^{er} décembre et depuis nous n'avons presque jamais arrêté. Et si demain, on nous le demande, nous assurerons également la vaccination. C'est une mission de santé publique dans laquelle les pharmaciens ont toute leur place ».

HÉLÈNE BRUNON,
pharmacienne
à Bernard de Jussieu



« Les équipes ont beaucoup donné d'elles-mêmes cette année, tant physiquement qu'émotionnellement. Parmi les 195 résidents, nous avons eu 23 malades Covid dont 7 décès, principalement lors de la première vague, au printemps dernier. Face à cette crise sanitaire inédite, dont nous ne savions rien ou presque en mars dernier, il a fallu entièrement revoir l'organisation et le fonctionnement de l'établissement. Au fil du temps et des connaissances de la maladie, nous avons pu faire évoluer les protocoles afin d'offrir plus de liberté à nos résidents tout en garantissant leur sécurité sanitaire. Et depuis, nous n'avons pas eu de nouveaux cas. Je retiens de cette période la formidable mobilisation de tout le personnel de l'Ehpad mais aussi les liens très forts noués avec les équipes de gériatrie des hôpitaux Mignot et de la Porte Verte. Avec cette crise, nous avons, je crois, tous retrouvé notre vocation de soignant mais il faut désormais lui trouver rapidement une issue. J'espère que le vaccin y contribuera. »

DOCTEUR ÉMILIE FONTAINE,
médecin coordonnateur
à l'Ehpad la Maison des Augustines



« En mars dernier, nous avons vécu une situation totalement inédite. En seulement quatre semaines, nous sommes retrouvés, en dépit d'une capacité en réanimation portée à 51 lits contre 20 habituellement, avec 49 patients, tous atteints de forme grave du Covid-19. Du jamais vu. Au total, lors de la première vague, nous avons accueilli 101 malades avec un taux de mortalité de 25 %. Si la seconde vague a été moins brutale, car plus étalée dans le temps, nous avons toutefois dû prendre en charge 77 malades en réanimation. Aujourd'hui, nous nous préparons à une 3^e vague qui a débuté avec la nouvelle année. Un message primordial : respectons strictement les gestes barrières et vaccinons-nous ! »

DOCTEUR FABRICE BRUNEEL,
réanimateur coordinateur COVID Soins critiques
au Centre hospitalier de Versailles

« Lors du premier confinement, nos médecins en partenariat avec la Sauvegarde (SEAY Sauvegarde de l'enfant, de l'adolescent, et de l'adulte des Yvelines) et l'ARS sont intervenus sur le terrain afin d'effectuer des tests Covid 19 (RT-PCR) dans les centres d'hébergement. Par ailleurs, nous avons poursuivi, dans nos locaux, notre activité de consultation en accueillant les patients et en assurant une présence médicale à la PASS (Permanence d'accès aux soins de santé) de l'Hôpital André Mignot. »

DOCTEUR ANNE-MARIE CARDINNE,
Médecins de rue,
association de bénévoles médicaux



« L'impact de la crise sanitaire sur le personnel soignant est très important partout dans le monde. On estime qu'environ 50 % souffrent ou vont souffrir de symptômes de dépression ou de stress post-traumatique. Pour tenter d'atténuer ses effets, nous avons mis en place dès le mois de mars plusieurs dispositifs de soutien psychologique. **Nous avons notamment créé une équipe mobile constituée par un binôme infirmier/psychologue qui passait et passe encore (mais moins souvent) dans tous les services pour soutenir les professionnels de santé.** L'objectif était d'aller vers eux car nous savions que peu de professionnels feraient eux-mêmes la démarche de demander du soutien, surtout en pleine crise. Côté particuliers, si on a constaté une baisse des prises en charge pendant le premier confinement, on enregistre depuis une augmentation des demandes de soins. L'arrivée du vaccin constitue une bonne nouvelle qui peut nous permettre d'être plus optimiste en ce début d'année. »

PROFESSEURE CHRISTINE PASSERIEUX,
cheffe du pôle psychiatrie et santé mentale
au Centre hospitalier de Versailles



« En dépit de l'anxiété ressentie au début de la crise, face notamment au manque de moyens de protection, je retiens la très grande motivation de l'ensemble des équipes pour assurer coûte que coûte les traitements des patients atteints de cancer, pendant la période de confinement. Pour limiter les risques de contamination, nous avons adopté une nouvelle organisation visant à réduire au maximum les temps d'attente et les contacts. Nous avons également développé les consultations en visio lorsque cela était possible. Les patients en oncologie et infectés par la Covid-19 ont également pu bénéficier de traitements grâce à la mise en place d'un circuit spécifique. **Résultat, aucun retard de prise en charge n'a été constaté chez nos patients en oncologie et nous n'avons pas enregistré de complication ou de décès supérieur parmi eux.** En revanche, nous avons constaté un retard de diagnostic chez un certain nombre de patients à l'issue du premier confinement, qui peut s'expliquer par la crainte initiale de consulter mais aussi par l'absence totale d'accès aux examens de dépistage pendant cette période. »

DOCTEUR MARION RICHARD-MOLARD,
oncologue et radiothérapeute
au Pôle de santé du Plateau
et au Centre de Radiothérapie de Versailles

« Je retiens de cette crise le formidable élan de solidarité qui s'est manifesté lors de la première vague. Partout, nous avons senti la mobilisation des professionnels de terrain et de la population, la volonté de chacun de vouloir agir à son échelle pour lutter contre la pandémie. Ce soutien a été tout aussi fort que la crise a été inédite. »

DOCTEUR MICHEL D'URSO,
médecin coordonnateur à la Mission Santé
du Centre communal d'action sociale



« Avec la Covid, on a un peu perdu en proximité avec les personnes âgées. Ça a surtout été difficile au début lorsqu'il a fallu porter les masques et les blouses. Nos patients avaient du mal à nous reconnaître et puis nous ne pouvions plus effectuer certains gestes. Il a fallu s'habituer. De mon côté, je ne me souviens pas avoir eu d'appréhension, nous avons très vite bénéficié des équipements nécessaires et de protocoles précis. Et puis, il fallait bien que quelqu'un continue à s'occuper d'eux. Parfois, nous étions leurs seuls contacts avec l'extérieur. Aujourd'hui, même si les mesures ont été assouplies, on continue de se protéger et on essaie dans la mesure du possible de respecter au maximum les gestes barrières ce qui n'est pas toujours facile dans notre pratique quotidienne. »

JULIANA FAGNON,
aide-soignante du Service de soins
infirmiers à domicile (SSIAD)

« Pour assurer la gestion des urgences pendant le premier confinement, nous avons mis en place à Versailles un système de permanences de soins 7 jours sur 7 avec la constitution de binômes (praticiens et régulateurs) pour orienter les patients. **Sur 45 jours de garde, nous avons enregistré environ 5 223 appels.** »

DOCTEUR JEAN MOLLA,
président du Conseil départemental
de l'ordre des chirurgiens-dentistes des Yvelines



Des outils d'accompagnement dans la recherche d'emploi

Dans le contexte de crise sanitaire le marché de l'emploi est directement impacté. Pour certaines populations plus fragilisées, comme celle des jeunes, la Ville dispose de partenaires proposant un accompagnement afin de les guider dans leurs recherches.

Lancé par le gouvernement en juillet dernier, le plan #1jeune1solution a été mis en place, pour venir en aide aux jeunes arrivés sur le marché du travail mais également pour ceux qui sont aujourd'hui sans activité ou formation. Afin que chacun d'entre eux puisse trouver des solutions et ne se sente pas isolé, plusieurs acteurs versaillais sont à leurs côtés pour les épauler dans leur projet professionnel.

Une offre complète à disposition

La Mission locale intercommunale de Versailles (MLIV) s'adresse à tous les jeunes de 16 à 25 ans, avec ou sans diplôme. « La Mission locale est au service du territoire de Versailles Grand Parc (VGP). Elle a une double mission : à l'égard des jeunes, les aider sur le chemin de la recherche d'un emploi ; à l'égard des employeurs, comprendre le contenu des postes offerts pour une bonne adéquation entre le profil du jeune et le souhait de l'entreprise », explique sa présidente et conseillère municipale, Béatrice Rigaud-Juré.

Un véritable ensemble d'outils est mis à disposition des jeunes pour construire leurs projets, les orienter, les former, les préparer au monde du travail et ainsi augmenter



leurs chances de réussite professionnelle. « Nous constatons une augmentation du nombre de jeunes qui sollicitent notre aide et sur des profils très hétérogènes montrant ainsi que la crise sanitaire touche tout public, y compris les jeunes diplômés », précise Samuel Vanhoutte, directeur de la MLIV.

Une collaboration étroite avec VGP

Une véritable synergie est mise en place à l'échelle de l'agglomération, « La Mission assure également un travail de prospection auprès des entreprises de VGP et leur propose de les accompagner dans la recherche de profils répondant au mieux à leurs besoins. Elle est ainsi en mesure de proposer des contrats aidés tant dans le secteur marchand que non marchand », ajoute Samuel Vanhoutte. ■

www.mliv.org

LA MLIV EN 2020



1 560 bénéficiaires



300 jeunes ont bénéficié de formation



90 jeunes ont signé un contrat en alternance

Le Plan #1jeune1solution

Il concerne les jeunes de moins de 26 ans et mobilise un ensemble de leviers dont certains dispositifs seront actifs jusqu'au 31 mars 2021. Certaines de ces aides visent également à favoriser l'emploi des jeunes en situation de handicap. C'est la MLIV qui est en charge de le mettre en œuvre.

www.1jeune1solution.gouv.fr

EN BREF

POUR LES JEUNES DIPLÔMÉS

L'Association pour l'emploi des cadres (APEC) propose des plans d'actions personnalisés et des ateliers pour les guider dans leurs recherches de premier emploi. www.apec.fr

POUR LES 26 ANS ET PLUS

Pôle Emploi propose un accompagnement personnalisé avec des conseillers référents. www.pole-emploi.fr

UN VIVIER ASSOCIATIF ŒUVRANT POUR L'EMPLOI

- Oser 78 accueille les cadres expérimentés et les jeunes diplômés en recherche d'emploi autour de deux propositions collectives : les Sessions d'approfondissement pour rebondir (SAR) et les Sessions jeunes (SJ). www.oser78pourlemploi.org
- Yvelines Emploi Solidarité (YES) dont les membres bénévoles accompagnent les Yvelinois dans leur parcours de retour vers l'emploi. www.yes78.org

JEUNES ENTREPRENEURS

- Des aides existent pour les jeunes souhaitant se lancer dans l'entrepreneuriat. Avec par exemple :
- ECTI, association de référence dans le bénévolat sénior de compétences. www.ecti.org
 - L'Association Suzanne Michaux aide à réaliser le projet de celles et ceux qui ont décidé de devenir leur propre employeur par la création d'une petite entreprise commerciale, artisanale ou de services. www.suzannemichaux.fr
 - Le Club RH, animé par VGP, permet de faire évoluer ses ressources et d'activer les bons leviers afin de rester attractif et compétitif.
 - La Maison des entreprises de VGP loue des bureaux, propose des services et des conseils pour les start-up et les TPE. 2, place de Touraine • 01 70 29 08 10

Renseignements complémentaires sur Versaillesgrandparc.fr

Forum pour l'emploi

Si les conditions sanitaires le permettent, le Forum devrait avoir lieu. Son objectif est de permettre aux demandeurs d'emploi et aux entreprises locales qui recrutent de se rencontrer. Versailles.fr

Focus sur le parcours de 2 jeunes entreprises

Versailles ne manque pas de dynamisme dans le domaine de l'entrepreneuriat, entre ses jeunes Versaillais qui se lancent dans cette aventure avec succès et ceux qui viennent s'y implanter.

Retour sur deux de ces entreprises, qui n'ont pas fini de faire parler d'elles.



© Maëlle Joulin / UpCycle 2020

UpCycle : valoriser les biodéchets sur place

À l'origine du projet, il y a Cédric Péchard, et en 2014, deux jeunes Versaillais Grégoire Bleu et Arnaud Ulrich, qui ont respectivement grandi dans les quartiers de Montreuil et de Notre-Dame, ont repris la direction d'UpCycle, Entreprise solidaire d'utilité sociale (ESUS), œuvrant pour un retour à la terre locale et sans transport des déchets organiques.

« En commençant ma vie professionnelle, j'ai quitté Versailles pour Paris où j'ai ressenti peu à peu le manque de verdure et de connexion à la nature. Cela s'est notamment manifesté par l'envie de cultiver sur mon bord de fenêtre. Ne trouvant pas de solution satisfaisante, j'ai eu envie d'en développer moi-même. », confie Arnaud Ulrich.

Une force de conviction qui anime également son associé Grégoire Bleu : « À la sortie de mes études, j'ai eu envie de travailler pour des projets qui me permettraient de faire avancer le monde à mon niveau. Pour moi, la reconnexion au vivant, à l'alimentation, aux autres, la préservation de notre environnement sont des sujets connexes et interdépendants. »

En proposant aux entreprises et aux collectivités, des solutions qui permettent de mettre en valeur leurs déchets alimentaires, UpCycle participe à un enjeu clé pour la transition alimentaire et la lutte contre le dérèglement climatique.

« Au début de l'aventure UpCycle, nous cultivions des champignons sur du marc de café collecté dans les entreprises. Aujourd'hui, nous leur proposons des systèmes de compostage électromécanique pour leurs biodéchets », précise Arnaud Ulrich.

www.upcycle.org

Vite Vu Bien Vu : un concept de lunettes qualitatives et accessibles

Créée en 2017, Vite Vu Bien Vu est une marque de lunettes responsable, conçue par trois opticiens : Charles Leboeuf, Sandrine Balducelli et Cyrille Collignon. Innovants, résistants et composés de matériaux nobles, les modèles mixtes sont élaborés en interne pour répondre aux besoins de toutes les morphologies, mode et tendance. « En vendant les montures des autres en magasin, j'ai eu envie de faire vivre mes idées pour proposer un produit adapté aux attentes du marché et créer ma marque », confie Sandrine Balducelli, l'une des co-fondatrices de Vite Vu Bien Vu.

En 2018, Vite Vu Bien Vu a été lauréate du Réseau Entreprendre Yvelines, ce qui a permis à ses 3 fondateurs de bénéficier à la fois d'un financement mais surtout de rencontrer une équipe prête à les aider pour donner vie à leur projet. Un avantage de taille lorsque l'on se lance en tant que femme dans l'aventure de l'entrepreneuriat, comme l'indique Sandrine Balducelli : « Parfois vos interlocuteurs savent vous rappeler que vous êtes une femme et se montrent paternalistes ou préfèrent s'adresser à l'un de vos associés "homme". Mais cela devient plus rare, notamment chez les plus jeunes générations, notre société est en mutation. »

Proposer à ses clients, un produit « prêt à porter » qui soit esthétique, mode, mais aussi de très bonne qualité, voilà l'ambition de Vite Vu Bien Vu.

Les montures sont en acétate de cellulose, un matériau luxe de la lunetterie, pour assurer la légèreté, la solidité et le confort. Leurs lunettes sont distribuées en pharmacies, chez les opticiens, sur leur site et depuis peu dans leur boutique de Porchefontaine.

1, rue Berthelot • www.vitevubienvu.com



Les nouvelles boutiques de Versailles

Elles se sont récemment installées dans les rues de Versailles. Ce sont les nouvelles boutiques. Un reflet de la diversité des enseignes de la ville : beauté/santé, culture/loisirs, goût/saveurs, maison/décoration, mode/accessoires, multimédia, restaurant, services et se déplacer/sortir.



Galerie Meier

Spécialisée dans la vente de peintures et sculptures anciennes, du XVI^e siècle au début du XX^e siècle.
3, rue du Maréchal Joffre • 06 15 66 28 41



La brasserie du Roi

Brasserie artisanale biologique. Stages de brassage et atelier dégustation.
9, rue Montbauron • 06 47 10 10 16
labrasserieuroi.com



La Guinguette

Restaurant.
11, rue Colbert • 09 86 48 91 01



Le Bar à crêpes

Crêperie bistronomique. Recettes savoureuses spécialement développées par Jean-Michel Bannwart, Meilleur ouvrier de France.
84, rue de la Paroisse • 01 39 02 72 10
www.baracrepes.fr



Les Fleurs d'Agrippine

Fleuriste. Élaboration pour chaque occasion de bouquets originaux, élégants et plein de caractères.
19, rue Carnot • 06 21 32 43 75
www.lesfleursdagrippine.fr



Manga Story Versailles

Mangas neufs et d'occasion mais aussi Harry Potter, Pokémon... Produits dérivés : DVD, t-shirts, mugs, figurines, peluches, posters.
Galerie Les Manèges • 10, avenue du Général de Gaulle • 01 30 24 46 95 • manga-story.fr



O'Royale Pizzeria

Des pizzas cuisinées avec une pâte faite maison moelleuse et croustillante. Formules, paninis, salades, lasagnes, amuse-bouche et desserts.
4, route des Docks, Centre C^{ial} de Satory
09 52 83 00 00 • www.oroyle-pizzeria.fr



Sandra Shopping

Dépôt-vente avec arrivage chaque jour. Mode femme, homme et enfant, puériculture et décoration.
19, rue Montbauron • 09 83 58 95 42
sandrashopping.com



State of Mind - État d'esprit

Un nouveau concept olfactif : le mariage de la parfumerie fine avec la dégustation de thé parfumé.
5, rue du Bailliage • 06 81 31 73 54
stateofmind.fr

Joellerie : des créations personnalisées et au prix le plus juste

Virginie David, incarne la troisième génération d'une famille de négociants en pierres précieuses. Après avoir mis son talent au profit de joailliers de la place Vendôme, elle décide en 2014, de se consacrer entièrement à la joaillerie sur-mesure et la transformation de bijoux anciens.

Gemmologue de formation, Virginie David propose, à ses clients versaillais, de donner vie à leurs envies de bijoux uniques et intemporels.

Chaque pièce personnalisée est réalisée à la main avec toute l'exigence du savoir-faire français.

Qu'il s'agisse d'une bague, d'un collier, d'un bracelet ou de boucles d'oreilles, les créations sont réalisées en or 18 carats ou platine. Les pierres de centre sont accompagnées d'un certificat provenant des laboratoires de gemmologie internationaux.

Tout commence par une histoire, une idée. Échanger sur les goûts de ses clients lui permet d'interpréter chaque projet selon un budget défini.

Indépendante, Virginie David se concentre sur l'essentiel : de la joaillerie de grande qualité, dans une démarche responsable et au prix le plus juste.



« Quand vient le moment d'ouvrir l'écrin, l'émotion est palpable. Au travers de mon métier, j'aime être le témoin de ces moments symboliques comme un mariage, une naissance ou encore un cadeau que l'on se fait », confie-t-elle. ■

Virginie David • Sur rendez-vous
06 63 05 12 73 • virginiedavid.com
@virginiedavid_joaillerie

Belle & Romantique Couture : l'élégance à la française

Élodie Schmitt, créatrice de robes de mariée et tenues sur-mesure a déménagé son activité rue Sainte-Sophie à Versailles, après 7 années passées dans le quartier des Antiquaires de la Geôle.

L'atmosphère intime de son nouvel atelier-boutique, plus spacieux et possédant beaucoup de cachet, est propice à l'essayage et à la création de tenues sur-mesure.

C'est en 2014, après avoir réalisé sa première tenue sur-mesure, qu'Élodie Schmitt décide de lancer sa propre marque de vêtements, Belle & Romantique Couture. Elle installe alors son activité dans l'atelier de la modiste Christiane Schmitt.

Elle propose des robes de mariée, des tenues de cocktail et de cérémonie, du prêt à porter, des robes de bal, de rallyes et des accessoires.

Pour cette créatrice de talent, il est primordial que chacune de ses tenues soit fabriquée sur-mesure et de manière artisanale dans son atelier versaillais. Elle ne fait d'ailleurs appel à aucun sous-traitant. « Chaque robe est imaginée en fonction de la morphologie de la cliente, de son âge, de ses envies, de son thème, de la saison... confie-t-elle. Ma base de travail, c'est la silhouette de chacune d'entre elles. C'est pour cela que je leur pose des questions clés qui vont me permettre de dessiner le modèle, de sélectionner avec elles les matières et de faire en sorte qu'elles se sentent



bien et belles en le portant. J'ai également des clientes qui viennent avec des idées très précises et dans ce cas, je leur donne vie. » Ce processus de création minutieux est réalisé avec soin. Les tissus haute-couture utilisés sont variés : dentelle de Calais/Caudry, soieries... et tissés en France. Une notion importante pour la créatrice. ■

Belle & Romantique Couture • 5 bis, rue Sainte-Sophie

Du mardi au samedi de 10 h à 19 h sur rendez-vous.

06 22 22 34 49 • belle-et-romantique-couture.com

fb belleetromantiquecouture • ig belle_et_romantique_couture

Les nouvelles boutiques de Versailles

Elles se sont récemment installées dans les rues de Versailles. Ce sont les nouvelles boutiques. Un reflet de la diversité des enseignes de la ville : beauté/santé, culture/loisirs, goût/saveurs, maison/décoration, mode/accessoires, multimédia, restaurant, services et se déplacer/sortir.



Bagel Street

Bagels salés ou sucrés, salades, pâtisseries...
3, rue des Deux Portes
01 30 24 42 48



Craft Beer Lab

Grande sélection de bières craft des meilleures brasseries françaises et internationales.
6, rue des Récollets
09 53 76 21 64
craftbeerlab.fr



Fine

Nouvelle pâtisserie-chocolaterie de Sébastien Serveau.
16, rue Royale
01 30 24 03 23
www.patisseriefine.fr



Il Caragioia

Restaurant italien, pizzeria.
6, rue Saint-Julien
01 39 50 00 97
www.ilcaragioia.fr



L'Atelier Royal

Tapissier-décorateur. Réfection de sièges anciens et de canapés ; confection de doubles-rideaux sur-mesure, de coussins d'assise et de dossiers pour sofas intégrés...
13, rue Montbauron • 06 44 89 14 16
latelierroyal.site-solocal.com



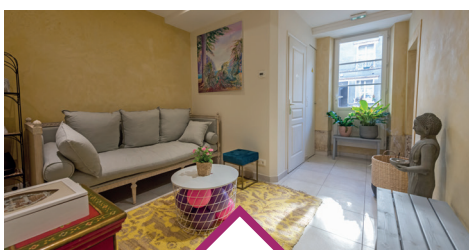
Lazéo

Centre esthétique spécialisé en soins anti-âge, soins de la peau et en épilation laser.
21, rue Exelmans
01 85 76 74 02
Lazeo.com



Pitaya

Thai street food. Décor soigné, cuisine authentique, colorée et créative, produits frais et sains : une immersion thaïlandaise le temps d'un repas.
22, rue au Pain • 01 84 14 58 77
versailles-notredame.pitayaresto.fr



Studio Nina Yoga

Centre de yoga.
12, rue Édouard Charton
06 58 55 43 01



Zelya

Magasin de vêtements pour femmes.
50, rue de la Paroisse
01 39 49 01 62
boutiquezelya.com

Biocoop Versailles Chantiers, un projet de société !

C'est un magasin indépendant 100 % bio, labellisé ESS (Économie Sociale & Solidaire), adhérent à la coopérative Biocoop. Les paysans font partie intégrante de la coopérative et prennent part à ses décisions au même titre que les magasins.

- Un respect strict de la saisonnalité des fruits et légumes.
- La coopérative réalise un travail constant depuis 30 ans pour réduire les emballages avec plus de 400 références disponibles en vrac, pour garantir un prix d'achat équitable aux paysans.
- 80 % des produits vendus sont origine France, et 25 % du chiffre d'affaires est réalisé en commerce équitable. Les produits de la marque Biocoop reflètent ces engagements: sur les emballages, les lieux de production de la céréale et de transformation des farines sont précisés par une carte.
- 400 produits du quotidien à « Prix engagé » pour rendre la bio accessible à tous!

Biocoop Versailles Chantiers, c'est un ancrage local cohérent avec nos valeurs:

- 70 petits producteurs locaux livrent quotidiennement le magasin.
- 1 tonne de déchets carton évitée en 2020 grâce aux œufs vendus en vrac, et ce surtout grâce à nos clients qui ont le réflexe de venir avec leurs boîtes vides.
- 100 % des employés sont embauchés en CDI pour leur permettre de se projeter dans la vie.



- 1 € reversé à une association dès qu'une remise fidélité est déclenchée en caisse: le magasin est heureux d'avoir versé 7 000 € en 2020 à Eau & Vie, Fondacio et la Maison des Plus Petits. ■

biocoop

3, rue des Étangs Gobert, en bas du parvis de la gare des Chantiers • 1 h de stationnement offert à partir de 60 € d'achat, sur présentation du ticket du parking public situé 9, rue des Étangs Gobert. Du lundi au vendredi, de 10 h à 20 h et le samedi, de 9 h 30 à 19 h 30.
contact@biocoopversailles.fr • biocoopversailles.fr

Manga Story : le nouveau repaire de la culture japonaise

Depuis le 19 décembre dernier, Manga Story, la célèbre enseigne parisienne du boulevard Voltaire, a ouvert sa première franchise à Versailles. Désormais les passionnés d'animation japonaise et de pop culture pourront dénicher leurs trésors, en se rendant dans la galerie Les manèges.

Manga Story propose des produits dérivés, avec un large éventail de DVD, de t-shirts, de mugs, de figurines (dont la marque Tsume Art), de peluches ou encore de posters mais également tous types de mangas neufs et d'occasions.

« C'est très actuel car cela va aller des animés que l'on regardait étant enfant, aux dernières séries diffusées sur Netflix, précise un des responsables du magasin. Notre équipe, composée de passionnés, mettra tout en œuvre pour répondre aux demandes de chaque client. Il ne faut pas hésiter à venir nous consulter, même pour les références les plus confidentielles. »

Dans les rayons cohabitent différents univers: le manga avec par exemple Dragon Ball Z, One Piece, Naruto, My hero academia mais aussi Harry Potter, tout l'univers du Studio Ghibli, Pokémon... Il y a en a pour tous les goûts et pour satisfaire chacun des membres d'une même famille. **Avis aux collectionneurs, des figurines en exclusivité sont parfois même disponibles.**



Et pour les fans de Gunpla et Rise, Manga Story propose ces produits sur tout un rayon et mettra prochainement en place des initiations en partenariat avec la plus réputée des associations Gunpla de France. Un service de click and collect arrivera prochainement. ■

Manga Story Versailles

Galerie Les Manèges, 10, avenue du Général de Gaulle

Du mardi au samedi de 10 h 30 à 19 h et le dimanche de 11 h à 18 h 30

01 30 24 46 95

manga-story.fr

Manga Story Versailles • mangastory.versailles

ACHAT | VENTE | LOCATION | VIAGER

INNOVE IMMO

Ethique - Transparence - Innovation

Florent Panhard et son équipe sont à votre disposition pour vous accompagner dans vos projets immobiliers, notamment grâce à nos visites virtuelles.



Estimation gratuite sous 48h

@ AnnaClick

Si vous partagez nos valeurs, rejoignez notre équipe!
recrutement@innove-immo.com



09 86 87 88 03

contact@innove-immo.com

www.innove-immo.com

Siège social • 20 rue de Provence • 78000 Versailles



Niveau de SATISFACTION clients
Opinion system
N°1 FRANÇAIS DES AVIS CLIENTS CONTRÔLÉS POUR ENTREPRISES



François-Xavier Dubedout

01 30 24 74 64

06 20 40 55 18

Diagnostic à Domicile

assistance aux

Ordinateurs Défaillants

Intervention sur tout ordinateur connu PC et Apple, tour, portable ou tablette
Toutes versions Windows et Mac OS depuis 2002 sauf versions Server
toutes variantes de Box Internet et réseaux locaux.

Spécialité de récupération des données personnelles réputées irrécupérables
(70% de réussite) et de remise en conformité du PC sans perte (90% de réussite).

déduction fiscale **50%** pour les particuliers (article 199 sexies Code CGI)



RV 70€ ttc l'heure

Frais de déplacement gratuits sur Versailles et ses environs 7j/7.

Diagnostic et réparation si possible sur le champ,

Sinon infos détaillées sur ce qu'il faut faire, comment, pourquoi, quand, à quel prix.



VOTRE PROJET AU PLUS PRÈS DE VOS ENVIES



FABRIQUÉ EN FRANCE

PRODUITS CERTIFIÉS • POSEURS QUALIFIÉS • GARANTIES & SERVICES PREMIUM

CONTACTEZ-NOUS

40 rue des Etats Généraux

78000 Versailles

01 39 51 01 23

versailles@lorenove.fr

www.lorenove.fr

I ♥ LORENOVE

FENÊTRES • PORTES • VOILETS

RETROUVEZ-NOUS SUR #ilovelorenove



Valéry Giscard d'Estaing

« J'ai aimé Versailles toute ma vie »

Valéry Giscard d'Estaing nous a quittés le 2 décembre, tel qu'il était, avec discrétion et élégance. Il avait 94 ans et avait conservé, sa voix d'abord, si reconnaissable, mais aussi toute l'acuité de cet esprit, si brillant, qui fit de lui le 19 mai 1974, le plus jeune président de la République Française, élu à 48 ans.

Il a consacré sa vie au service des Français qui, en lui rendant hommage en décembre dernier, s'accordaient, quelles que soient les sensibilités politiques, sur un point: sa modernité. « Valéry Giscard d'Estaing est un traditionaliste qui aime le changement. » comme nous le confiait en 2018 son biographe Éric Roussel* à l'occasion de la sortie de son ouvrage consacré à l'ancien président. Valéry Giscard d'Estaing aimait Versailles. Il y venait souvent. Il y pensait aussi souvent. « *Lorsque je suis à Pékin, je pense à Versailles* » racontait-il à l'Université inter-âges où il était venu à l'occasion du salon Histoire de lire en 2018 pour une conférence sur le thème: « Être président ». « *Il existe deux palais dans le monde. La Cité Interdite et Versailles. Eux seuls ont cette puissance.* » avait-il confié en introduction d'un échange passionnant qu'il avait eu avec Étienne de Montety et Éric Roussel devant 400 personnes.



Histoire de lire 2018.



Valéry Giscard d'Estaing et François de Mazières, lors d'une conférence donnée par l'Académie de Versailles à l'hôtel de ville en 2015.

« Il existe deux palais dans le monde. La Cité Interdite et Versailles. Eux seuls ont cette puissance. »

C'était il y a deux ans

C'était il y a deux ans et le temps ne semblait pas avoir de prise sur un homme dont l'existence tout entière eut pu faire mentir cette pensée que Maupassant prête au héros de *Bel Ami*: « Une vie! Quelques jours et puis plus rien! » Quelques jours, quatre-vingt-quatorze années, qui ne furent pas rien. Un destin exceptionnel, une personnalité hors-normes qui ne laissait personne indifférent, comme en témoigne l'hommage rendu par François de Mazières à cet « ami de Versailles » qu'il recevait avec plaisir il y a

deux ans: « *Vive émotion au moment de la disparition de Valéry Giscard d'Estaing. Ce grand réformateur, artisan convaincu de la construction européenne, était un ami de Versailles.* » Inspecteur des finances, maire, député français et européen, ministre, président de région, membre du Conseil constitutionnel, académicien, Valéry Giscard d'Estaing œuvra pour l'intérêt général pendant soixante-cinq ans, à toutes les échelles de la Nation.

Un destin exceptionnel, une personnalité énigmatique

« *Après Valéry Giscard d'Estaing, on a le sentiment que toute réforme était devenue impossible. Il l'a confié d'ailleurs dans une conférence sur le thème du « Président et l'opinion ». Il a clairement dit qu'il ne s'occupait pas à l'époque des sondages. Il fut sans doute le dernier président à avoir présidé selon ses idées.* » confie Éric Roussel. Des idées, et des réformes ambitieuses, laissées à la France comme des actes fondateurs de ce qu'elle est devenue aujourd'hui: majorité à 18 ans, réforme du divorce, loi Veil... Mais aussi: sérieux dans la gestion de l'économie et des finances publiques. En acceptant qu'Éric Roussel rédige la dernière biographie qui lui ait été consacrée, on imagine un homme, ayant besoin, au crépuscule de sa vie, de laisser une trace dans l'Histoire, ce que dément son biographe: « *Il pensait que seuls de très grands hommes comme de Gaulle ou Churchill peuvent laisser une trace.* » En espérant sans doute laisser à l'Histoire, le soin d'en juger. ■

* Valéry Giscard d'Estaing, par Éric Roussel aux Éditions de l'Observatoire.

L'intrigante plaque Collin-Wagner

Cela fait plus de deux siècles qu'elle est incrustée sur le mur nord du cimetière Notre-Dame et pourtant bon nombre de Versillais ont déjà dû passer devant sans y prêter attention. Il est temps de remonter le temps afin de percer le mystère qui l'entoure.



Un peu d'histoire

En juin 1852, Armand-François Collin rachète la société Bernard-Henry Wagner qui est à l'époque l'une des plus importantes entreprises d'horlogerie d'édifice de Paris. Une fois à la tête de celle-ci, **son savoir-faire d'exception en tant qu'horloger fait le tour de Paris**. Il est même récompensé au cours de cinq expositions universelles en 1855, 1860, 1867, 1875 et 1878. C'est à lui également que nous devons en 1867, la création du mécanisme de l'horloge de la cathédrale Notre-Dame de Paris.

Un mécanisme breveté en 1854

Dans le cadre de la diversification de son activité, Armand-François Collin met au point un système permettant de contrôler le pointage régulier des veilleurs de nuit. Pour prouver qu'il a bien effectué son tour de garde, sans oublier le moindre poste de surveillance, **le veilleur doit enfoncer son poinçon dans un mécanisme qui laisse ensuite une trace sur un papier chronométré**. Ce contrôleur de ronde a d'ailleurs dû être une référence en la matière car il a fait l'objet de nombreuses publicités à l'époque.

En 2020, les contrôleurs de ronde existent toujours



Fig. 108
Pompier faisant une ronde.

mais cet outil de travail a bien changé. Utilisé par les agents de sécurité, les gardiens ou encore les policiers, il intègre les technologies d'aujourd'hui et est souvent relié à des logiciels d'ordinateurs. ■



Où l'apercevoir ?

Ce dispositif se situe sur le mur nord du cimetière Notre-Dame, à l'angle de la rue du Colonel de Bange et de la place de la Loi.

Notre petit enquêteur Versillais

Nous devons cette découverte à Isidore Lemogne, 8 ans, élève à l'école élémentaire Colonel de Bange. C'est en compagnie de sa maman sur le chemin menant à son école, que cet ancien contrôleur de ronde a attiré son attention et aiguisé sa curiosité. **« Je me suis demandé ce que ça pouvait bien être et comme personne n'a su me répondre, j'ai décidé de mener l'enquête »**, nous explique-t-il. C'est ensuite avec fierté qu'il a présenté les résultats à sa classe. ■



Rue du Maréchal Foch : une nouvelle piste cyclable sécurisée

En fin d'année, la Ville de Versailles a sécurisé la piste cyclable rue du Maréchal Foch.

Le nouvel axe nord-sud permet de relier les établissements scolaires, les gares (Chantiers et Rive-Droite) et le centre historique. Une circulation apaisée sur cet itinéraire très fréquenté par les automobiles.



Classée première ville au palmarès des villes les plus cyclables d'Île-de-France (50 000 à 100 000 habitants) en 2019, Versailles continue ses efforts pour rendre la pratique du vélo accessible à tous. La piste cyclable de la rue du Maréchal Foch, déployée pendant le premier confinement, vient d'être pérennisée avec des bordures de sécurité.

Optimiser l'espace public

Pour mieux relier les différents quartiers de la cité royale, la Ville de Versailles, avec le soutien de la Région Île-de-France, avait réalisé l'été dernier trois grands axes cyclables transitoires : **une grande voie est-ouest, un axe nord-sud et un axe boulevards de la République et de la Reine.**

Le point sur les travaux en ville

Voici, quartier par quartier, les principaux travaux d'assainissement, d'électricité, d'enfouissement des réseaux ou de voirie prévus en février et mars.

BERNARD DE JUSSIEU

rue Albert Quéro (R)
rue Émile Cousin (R)

CHANTIERS

rue de l'Abbé Rousseaux (V)
rue Benjamin Franklin (Eau)
stade des Chantiers (El)

CLAGNY-GLATIGNY

rue Louis Haussmann (Ba+G)
rue Jacques Lemerrier (Eau)
rue Jean de la Bruyère (R+G)
rue Maréchal de Lattre de Tassigny (El+V+Eau)
avenue du Maréchal Douglas Haig (R+G)
rond-point de l'Alliance (Eau)
rue Jean Jaurès (V)
boulevard de la Porte Verte (V)
route de Rueil (Eau)

MONTREUIL

rue Dussieux (V)
rue Coypel (V)
rue de Bretagne (V)
boulevard de la République (Eau)
rue du Refuge (T)

NOTRE-DAME

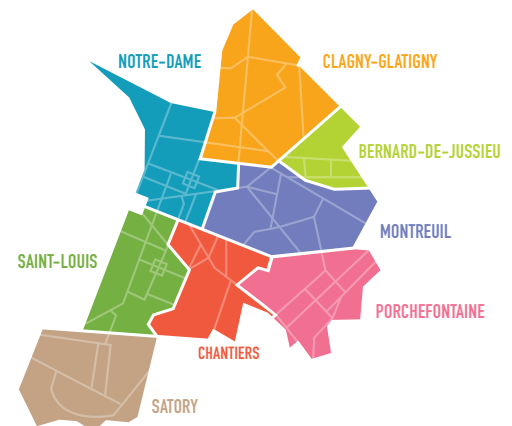
rue d'Angoulême (A)
rue Berthier (Eau)

PORCHEFONTAINE

rue Pierre Corneille (V)
rue Molière (R)
rue Ploix (R)
rue Rémond (R)

SAINT-LOUIS

Les Manèges (V)
rue de l'Indépendance Américaine (C)
avenue de Sceaux (Am+A)



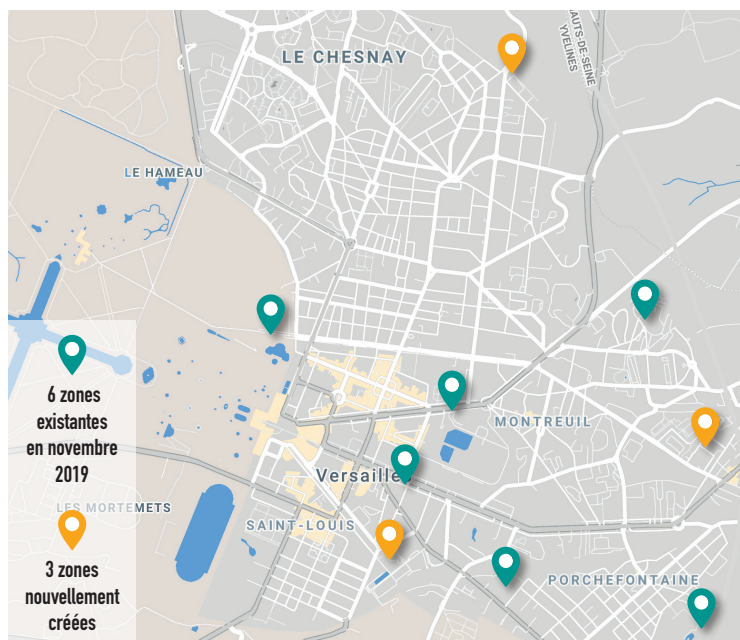
Légende

A assainissement
Am aménagement urbain
Ba bâtiment
C chaussée
Eau eau potable
El électricité
G gaz
R enfouissement des réseaux aériens
T trottoirs
V restructuration de la voie

Plus d'informations en temps réel sur le site Internet de la Ville www.versailles.fr (rubrique En 1 clic - Travaux voirie et assainissement).

Sport en ville et en plein air : 3 nouvelles zones d'entraînement

Le sport fait partie des facteurs de bien-être en ville et l'espace public, un domaine de liberté dans lequel les activités physiques de plein air doivent pouvoir s'épanouir. Ainsi, afin d'encourager les pratiques sportives dites « libres », trois nouvelles zones d'entraînement de plein air ont été ajoutées en ville pour permettre à tous de faire de l'exercice.



Dans le cadre du développement des pratiques de sports dites « libres » et de la fréquentation croissante de l'espace public par les sportifs, la Ville de Versailles s'était questionnée sur les conditions de cette pratique: comment rendre le sport plus présent, plus accessible et en faire un vecteur d'échange pour tous? Pour tenter d'y répondre de la meilleure des façons, le maire avait repéré au cours d'un voyage à l'étranger le succès rencontré par les espaces d'agrès de plein air et souhaité développer ceux-ci à Versailles. Ainsi, en novembre 2019, 3 espaces d'entraînement physique ont été créés en plus des 3 déjà existants: boulevard de la Reine, avenue de Saint-Cloud et avenue de Paris.

«Tous les sportifs amateurs ou réguliers sont invités à aller tester ces agrès grandeur nature», raconte Valérie Gignoux, directrice des Sports.

3 nouvelles zones extérieures d'entraînement

Pour poursuivre son action aux fins de démocratiser les usages sportifs, encourager la découverte et permettre aux pratiquants de cohabiter quel que soit leur niveau, la Ville continue de développer son offre d'équipements en accès libre de proximité. Pour ce faire, 3 nouvelles créations

de zones extérieures d'entraînement physique ont dernièrement été installées dans la Ville: au jardin des Étangs Gobert, au terrain de sport Moser, puis au stade Sans Souci, le long du chemin forestier.

«Échelles de suspension, vélos elliptiques, rameurs, ski de fond, poutre d'équilibre, barres fixes hautes 3 niveaux, twister, presses à pectoraux, dips relevé de jambes... Les 6 installations de fitness installées en ville par la municipalité nous permettent de multiplier les exercices de plein air. La ville s'est transformée en un véritable terrain de jeux, de sport libre, accessible à tous. C'est très agréable!», confie une sportive de l'association Versailles Fitness Workout.

Pratiques et connectées

Afin d'accompagner la pratique libre, les utilisateurs des agrès peuvent se connecter via l'appli Versailles pour accéder au plan interactif.

De plus, des QR codes présents sur les bornes peuvent être flashés; ils mèneront les utilisateurs vers des vidéos conseils proposées par l'entreprise ayant installé les agrès. Autrement, des stickers collés sur les agrès tout au long du circuit expliquent les étapes pour bien réaliser les mouvements. ■



De l'office à l'assiette

Des agents à l'écoute des enfants

Chaque jour, 5 400 élèves des écoles publiques maternelles et élémentaires déjeunent dans l'un des 37 restaurants scolaires de la Ville. Pour satisfaire ces convives exigeants et parfois très connaisseurs, 120 agents de restauration et d'entretien s'activent au quotidien. Rencontre avec Valérie, responsable d'office à l'école Wapler.

D'abord la mise en place...

Il n'est pas tout à fait 7 h ce matin-là lorsque Valérie et ses collègues arrivent à l'école. C'est une journée particulière aujourd'hui, car c'est le jour du « menu plaisir » ! Le principe ? **Une fois par trimestre, un groupe d'enfants d'une école se réunit avec une diététicienne de la Ville afin de concocter un menu original**, qui sera proposé à tous les élèves de Versailles. À l'ardoise aujourd'hui, jus de pomme, bâtonnets de carottes sauce fromage blanc curry, Fish and chips et éclair au chocolat. Une proposition gourmande, certes, mais comme l'ont appris ces gastronomes d'un jour, l'équilibre alimentaire est étudié sur un cycle de 20 repas...

Mais avant de se mettre aux fourneaux, Valérie et ses collègues ont un début de matinée bien chargé : « **dès 7 h, nous devons d'abord assurer l'entretien des locaux scolaires, et notamment désinfecter tous les points de contact, pour que tout soit propre quand les enseignants et les élèves arrivent.** Puis je dois réceptionner la livraison des denrées, vérifier et enregistrer leurs températures », explique Valérie. À 10 h, la course contre la montre commence, pour que les 180 repas soient prêts à 11 h 30. « *À ce moment-là, l'ambiance est très sérieuse, nous sommes quatre pour préparer les entrées, les desserts et remettre en température le plat chaud. Il faut faire très attention aux règles d'hygiène, prendre les températures, désinfecter les surfaces et chaque ustensile... C'est un peu stressant, surtout avec la Covid. On se détend quand la mise en place est finie, en attendant les premiers enfants...* »

Puis, le coup de feu !

À 11 h 30 les premiers élèves arrivent accompagnés par les animateurs. C'est la récompense de Valérie et de ses collègues après une matinée intense. « *Ça se passe très bien avec les enfants. On se dit bonjour, bon appétit, on va en salle et on leur demande si c'était bon, pourquoi ils n'ont pas mangé parfois...* » Effectivement, **enfants et personnel ont leurs petites habitudes, eux qui se côtoient quotidiennement.** On remarque d'ailleurs de curieuses petites étiquettes sur les plateaux des enfants, que Valérie et ses collègues scrutent attentivement. « *Ah ça ? Ce sont les étiquettes « grande*



faim » et « petite faim » que l'on vient de mettre en place, explique Valérie avec un grand sourire. **Quand un enfant a très faim, il prend une étiquette « faim de loup », et quand il a un peu moins faim, une étiquette « appétit de moineau ».** Comme ça, on sait quelle quantité lui servir. » Une astuce qui se développe en lien avec les équipes d'animation au sein de plusieurs écoles...

« **Les personnels de service et de restauration de la Ville de Versailles tissent chaque jour des liens avec les enfants.** »

Dernière ligne droite

Il est maintenant 13 h 30, tous les élèves ont regagné leur classe. Dernière ligne droite pour les agents : plonge, rangement, remise en état de l'office et du réfectoire, pour que tout soit prêt pour le lendemain et un dernier entretien des sanitaires avant la récréation. C'est seulement après qu'ils pourront profiter d'un repos bien mérité : « *Ça se passe vraiment très bien, j'aime ce métier parce que ça me permet de travailler dans la restauration et en lien avec des enfants...* », conclut Valérie. ■

Deux lycéennes redessinent les codes de la mode

Passionnée de couture et poussée par son envie de partager ses créations avec les autres, Flore a décidé, aidée par son amie Victoire, de lancer sa marque de vêtements made in Versailles : La Garçonnerie.

Les deux jeunes entrepreneuses Flore et Victoire se définissent comme créatrices de rêve féminin ! Elles proposent des vêtements sur mesure, en s'appuyant sur une collection de base. **La cliente choisit ses tissus et reçoit ainsi une pièce unique, parfaitement adaptée à ses goûts et à sa morphologie.**

Dans la collection, on retrouve des pièces aux coupes atypiques, cherchant avant tout à mettre en valeur les formes de chacune. La démarche de Flore et Victoire s'inscrit dans la mode actuelle : « *On a toutes un côté atypique et les vêtements de La Garçonnerie permettent d'assumer un style décalé et hors du commun.* »

Cultiver une image rétro

Elles ont choisi les prénoms de leurs grands-parents pour nommer leurs modèles, ou certaines coupes plus classiques, comme la robe Françoise. Cette dynamique « Old School » assumée, Flore y tient particulièrement, car elle est la source de son inspiration.

Lancer sa propre marque à seulement 17 ans

Pour Flore, ce cheminement fut comme une évidence. Elle a toujours aimé coudre : déjà enfant, elle créait des robes pour ses Barbies puis les cousait avec sa mère. C'est pendant le confinement qu'elle s'est lancée, cette fois-ci à plus grande échelle, accompagnée par Victoire, lycéenne également. La joie de voir ses créations portées vaut, selon elle, tous les sacrifices. Car en effet, des sacrifices, il faut en faire ! **Allier vie de lycéenne et vie d'auto-entrepreneuse signifie re-**



noncer à des sorties entre copains et savoir s'imposer une organisation pas toujours évidente.

Flore est pour le moment seule à la fabrication, et le prix de chaque pièce rembourse celui des tissus. De son côté, Victoire gère le compte Instagram de la marque.

Une idée venue par hasard

Alors si Flore n'avait qu'un conseil pour les jeunes ambitieux, ce serait de se lancer ! Selon elle, on a toujours l'âge de commencer de nouveaux projets, en particulier à

17 ans, alors qu'on déborde d'énergie. **Avoir fait ce saut dans l'inconnu, c'était se pousser à essayer de nouvelles choses, à apprendre sur différents niveaux,** autant personnellement que sur un plan plus général de finance et de communication !

Quant aux deux lycéennes, elles ne manquent pas d'idées pour la suite, et annoncent, entre autres, se lancer dans des vêtements unisexes. En bref, une initiative versaillaise à suivre ! ■

 [lagarconnerie](https://www.instagram.com/lagarconnerie)

Retrouvez
des portraits de jeunes
sur [JVersailles.fr](https://www.jversailles.fr)

jversailles  **fr**
Jeunes à Versailles

Confinés à Versailles

Le petit Louis en BD

Peintre, illustratrice, auteure... La Versaillaise Séverine Colmet Daâge, dit Sev, présente ses « chroniques improbables d'un royal explorateur » dans son blog. Elle en a fait un bel ouvrage intitulé *Confinés à Versailles*.



64 000 m², 2300 pièces, 660 ha de jardin... qui n'aurait pas rêvé être confiné dans le Château de Versailles en cette drôle d'année 2020!

Séverine Colmet Daâge, dit Sev, met en image avec humour dans son nouveau livre les 2 saisons de confinement, vues par le jeune Louis le Enième confiné en son Château de Versailles. **Vingt épisodes humoristiques et pédagogiques** qui se jouent des époques et ouvrent des portes inédites du château de Versailles, et renvoient le lecteur vers des liens en vidéo.

Raconter des histoires plus vraies que nature...

« J'habite à Versailles depuis une quinzaine d'années. Comme beaucoup de Versaillais, le château n'était pour moi au début qu'un aimable voisin avec un magnifique parc où faire pédaler les enfants. Ce n'est qu'avec le confinement que j'ai réalisé combien il représente bien plus que cela: l'espace, mais aussi l'exubérance, la fête, la créativité, la légèreté... bref tout ce qui a (un peu)

manqué à notre vie de 2020. J'ai commencé à dessiner en mars, en m'inspirant de l'actualité. Chaque semaine, un nouvel épisode permet de faire découvrir à mes lecteurs une nouvelle facette du château. C'est pourquoi les épisodes sont assortis d'un lien en vidéo. » nous explique Séverine Colmet Daâge (SEV), illustratrice et artiste peintre.

...et si cette folle année pouvait se terminer comme un conte?

Ainsi sont nées les aventures du petit Louis confiné en son château: à la fois Louis XIV, Louis XV, Louis XVI et Louis du XXI^e siècle. Ces épisodes n'avaient pas d'autre vocation que de donner le sourire. Mais sous la pression bienveillante de ses lecteurs, SEV a décidé, à l'annonce du 2^e confinement, d'en faire un livre qui résumerait cette année 2020. « **Les libraires de Versailles ont fait une belle place au Petit Louis, qu'ils en soient remerciés!** » Et la suite ? « J'espère qu'il n'y aura pas de « confinés » saison 3 mais qui sait ? » ■

www.sevthequeen.com

Un blog peut en cacher un autre

Séverine est à découvrir sur un premier blog www.severinecolmetdaage.com. Membre de l'association des Urban Sketchers, elle tente par le dessin de capter le moment présent avec un œil photographique et expérimente de multiples techniques. Elle a exposé de nombreuses fois à Versailles : dans les bibliothèques, au Domaine de Madame Élisabeth, au Carré à la Farine, à l'occasion des Portes Ouvertes des Ateliers, dans la Galerie de l'École des Beaux-arts, où elle a repris un cursus diplômant en 2014.



Versailles réseaux sociaux



twitter.com/versailles



Un nouveau rideau pour le théâtre de la Reine à Trianon

À la fin de l'année 2020, dans les coulisses du théâtre de la Reine situé dans les jardins de Trianon, une opération de restauration de grande ampleur a été menée sur l'un des rideaux de scène. En amont, un important travail de recherche a été réalisé par la conservation du château de Versailles.

Le théâtre de la Reine, construit pour Marie-Antoinette, a connu des modifications de décor notamment au XIX^e siècle, durant le règne de Louis-Philippe. À cette époque, une commande a été passée à l'atelier de Pierre-Luc-Charles Cicéri pour un rideau de scène et un rideau de manœuvre (dont l'usage était de fermer une partie de l'espace scénique afin de ne pas interrompre le spectacle lors des changements de décor). **En 1936, lors de la restauration du théâtre, ce rideau a été conservé.** Aujourd'hui, trop abîmé, il a été mis à l'abri afin d'être remplacé par une copie à l'identique.



© Château de Versailles, T. Garnier

Une restauration sur-mesure

Avant de débiter la restauration réalisée selon les gestes d'époque, d'importantes recherches ont été menées sous la supervision de Raphaël Masson, conservateur au Château, afin de mieux connaître les matériaux, les couleurs et les techniques employées au XIX^e siècle, lors de la création du

“Durant près d'un mois, ils ont restitué les différents motifs du rideau.”

rideau. Une gigantesque toile de lin d'environ huit mètres de long sur cinq mètres cinquante de haut a été confectionnée à la main par Sébastien Ragueneau, tapissier d'ameublement. **La peinture en trompe-l'œil a, quant à elle, été réalisée par Antoine Fontaine** et son équipe, restaurateurs de décor de scène. Durant près d'un mois, ils ont restitué les différents motifs du rideau, travaillant alternativement debout ou à quatre pattes afin d'anticiper le rendu général conçu pour être vu à distance. Dès la réouverture du château, des visites guidées du théâtre de la Reine vous permettront de découvrir cette restauration exceptionnelle. ■



© Château de Versailles, T. Garnier

Un podcast qui vous fait entrer dans les coulisses de l'histoire

En attendant de découvrir l'exposition « Hyacinthe Rigaud ou le portrait soleil », consacrée au peintre du plus célèbre des portraits de Louis XIV, le château de Versailles vous propose de suivre le portraitiste notamment lors de la séance de pose du Roi Soleil. Un podcast vous permet d'écouter le peintre lui-même raconter son histoire. Il nous emmène, au gré de son récit, au cœur de la cour de Louis XIV, faisant ainsi revivre des moments de l'histoire peu connus. On découvre également les secrets de fabrication d'un portrait à cette époque. Ce podcast inédit, intitulé *Le portrait du Roi Louis XIV, par Hyacinthe Rigaud* a été écrit par Élodie Vaysse, conservatrice au château de Versailles et co-commissaire de l'exposition. Il est d'ores et déjà disponible sur les plateformes d'écoute de podcasts dans l'émission *Le podcast du château de Versailles*.



Autoportrait dit au porte-mine Hyacinthe Rigaud (1659-1743) 1711 • Huile sur toile

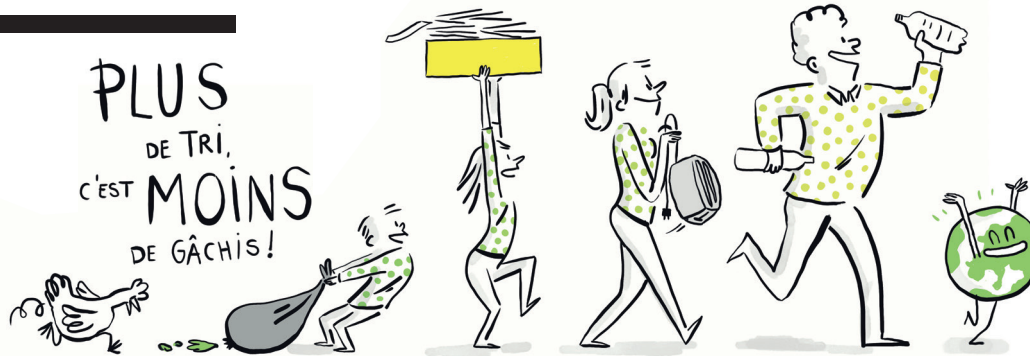
© RMN-GP (château de Versailles) / G. Blot

Château de Versailles • 01 30 83 78 00
www.chateauversailles.fr
www.chateauversailles-spectacles.fr
 01 30 83 78 89



En avril, la collecte des déchets évolue

À compter du 5 avril, à Versailles, les emballages et papiers seront ramassés les mardis et jeudis tandis que le bac des déchets végétaux devra être sorti le mercredi soir.



Objectif de Versailles Grand Parc: protéger l'environnement en optimisant les collectes des déchets et en réduisant les nuisances liées aux passages des camions.

Ainsi les 18 communes du territoire vont voir des changements non seulement dans les jours mais également dans les fréquences de ramassages ainsi que dans les circuits. Le tout assuré par une flotte de véhicules GNV gaz naturel. À terme, ils remplaceront les véhicules diesel utilisés jusqu'à présent, réduisant ainsi l'impact sur l'environnement: pollution de l'air et bruit.

Modernisation du service

À l'issue de la consultation, deux prestataires ont été retenus: Nicollin pour les communes relevant des syndicats de traitement du Sycotom

et du SITRU et la COVED (groupe PAPREC) pour les communes dépendant du SIDOMPE.

Dans les 8 communes pilotes où la tarification éco-responsable a été lancée, ce nouveau marché de collecte permettra de moderniser le service.

Ce qui change à Versailles

À compter du 5 avril, à Versailles, les emballages et papiers seront ramassés les mardis et jeudis tandis que le bac des déchets végétaux devra être sorti le mercredi soir. Les horaires de collecte et les quartiers sont inchangés.

Afin d'accompagner au mieux les habitants dans ces changements d'habitude quotidiens, Versailles Grand Parc lancera une grande campagne d'information personnalisée pour chacune des communes. ■

EN BREF

Le prochain conseil communautaire se tiendra le mardi 9 février à 19 h à l'hôtel de ville. En fonction de l'évolution des conditions sanitaires, le public qui souhaite y assister doit contacter Versailles Grand Parc.

Prochaine collecte des déchets végétaux

Suspendue durant l'hiver, la collecte hebdomadaire reprend mi-mars. Les bacs peuvent donc être sortis le mardi 16 mars.

Nouvelle arrivée au Conservatoire

Après 15 années, Bernard Soules a pris sa retraite en décembre dernier. Il est remplacé par Xavier-Romarc Saumon, trompettiste, chef d'orchestre, musicologue et directeur d'établissement artistique qui prend ses fonctions le 1^{er} février. Lauréat d'un Master et de plusieurs prix et du Conservatoire national supérieur de musique et danse de Paris, ainsi que d'un Diplôme supérieur d'exécution de l'École normale en direction d'orchestre, il œuvre depuis plusieurs années à la redécouverte des œuvres symphoniques de Mel Bonis.

Electrochic revient du 11 au 13 mars

Lire page 19.



Versailles Grand Parc • 6, avenue de Paris
www.versaillesgrandparc.fr



Du nouveau sur la médiathèque numérique

La médiathèque numérique enrichit son catalogue avec la consultation d'une vaste offre de presse (31 quotidiens et 15 magazines par mois) et la préparation au Code de la route (méthode Rousseau).

Ces nouvelles ressources s'ajoutent à celles déjà présentes: livres, BD, films, documentaires, pièces de théâtre, soutien scolaire, méthodes de langues, formation bureautique ou encore formation dédiée aux publics en difficulté.

Le tout est accessible gratuitement à tous les habitants de Versailles Grand Parc (VGP), sur tablette, ordinateur ou smartphone, 24h/24, 7j/7 et sur simple inscription en ligne.

Autre grande nouveauté, plus de double connexion mais un accès direct sur le portail de la bibliothèque de Versailles: bibliotheque.versailles.fr/offre-numerique (lire page 12). Pour les personnes déjà inscrites, une seule connexion au portail suffira donc pour accéder à la fois aux ressources numériques de la bibliothèque de Versailles et à celles de VGP. Pour les autres, l'accès se fera comme auparavant sur la plateforme de VGP.

Avec ce nouveau service lancé en collaboration avec les bibliothèques du territoire, Versailles Grand Parc met la culture à portée de clic malgré la crise sanitaire!

MÉDIATHÈQUE NUMÉRIQUE INSCRIVEZ-VOUS ! #GRATUIT



ACHAT OR

Vendez vos vieux bijoux à prix d'or !



*Estimation
gratuite
&
Paiement
comptant**

**se munir d'une pièce d'identité*

- Débris
- Bijoux (même cassés)
- Pièces
- Lingots
- Or dentaire
- Argent



OR&CO

*Nouvelle
adresse !*

1 bis, boulevard de la Reine

Accueil uniquement sur RDV

du lundi au vendredi de 9h à 18h

Parking assuré

01 78 91 76 75 • versailles@or-and-co.com

Résidence seniors **Les Templitudes** Versailles



18 rue du Refuge - 78000 Versailles

01 72 871 671

www.domusvi.com

- ♥ Location avec services du T1 au T3
- ♥ Restaurant
- ♥ Sécurité
- ♥ Conciergerie
- ♥ Convivialité

Domus 

Monseigneur Éric Aumonier, évêque émérite de Versailles

À la veille de quitter la vie épiscopale, Monseigneur Éric Aumonier a accepté de revenir sur ses années passées à Versailles. Des années sur lesquelles il se retourne aujourd'hui avec une grande reconnaissance à l'égard de la ville et de ses habitants.

Lorsque nous nous étions rencontrés il y a quinze ans, vous veniez d'achever une visite épiscopale qui avait duré trois ans. À la veille de la quitter, gardez-vous le même regard sur la ville de Versailles ?

Versailles est plus complexe et diversifiée qu'on ne le dit. Il faut y vivre longtemps pour découvrir «les secrets» de chaque quartier. Je me souviens de la bénédiction de l'église Sainte-Élisabeth restaurée quelques années avant la transformation du quartier des Chantiers. Mais aussi de la messe célébrée à la chapelle du lycée Hoche, indisponible pendant 4 ans de travaux, et fréquentée par les élèves catholiques de ce lycée. Sans parler de la messe annuelle à l'ancienne chapelle de l'hôpital Richaud pour les médecins catholiques.

Qu'est-ce qui, selon vous, caractérise le mieux la ville ?

L'équilibre. Cet équilibre est le reflet des traditions et d'une manière de vivre où tous les âges, tous les styles, tous les milieux, toutes les langues trouvent leur place. Cela se note dans la diversité des fidèles catholiques eux-mêmes qui pratiquent dans l'une des 7 églises paroissiales de la ville.

Durant presque vingt ans, vous êtes allé à la rencontre de sa population. Que pouvez-vous nous en dire ?

La population versaillaise avance dans le temps sans se laisser griser par la modernité mais sans non plus la mépriser. Et sa jeunesse scolaire et universitaire est bien là, comme on peut l'observer en remontant à 8h15 ou à 17h l'avenue de Paris, la rue Royale, ou l'avenue du Maréchal Joffre. Au cœur de cette population, les catholiques ne sont pas les gardiens d'un musée. Ils sont très actifs, notamment à travers le réseau



associatif et l'engagement social et municipal. Le foyer des jeunes travailleurs installé dans ce qui fut le Grand Séminaire et rouvert l'an dernier en est un bon exemple. Avec les autres chrétiens, avec la communauté juive, avec les musulmans, nous cherchons à construire la paix en restant accueillants à tous, quelle que soit leur foi, leur croyance ou leur incroyance.

Vous avez présenté votre démission au pape François le 17 décembre 2020. Avant de « redevenir » parisien, avez-vous un dernier message à adresser aux Versaillais ?

Sans attendre que la nomination de mon successeur et son installation se fassent, je quitte la ville épiscopale mais en me retirant à Paris, je resterai Versaillais dans mon cœur et, je l'espère, dans le vôtre! ■

UNION POUR VERSAILLES

Associations et Maisons de quartier: professionnels et bénévoles mobilisés face à la crise sanitaire

Les lieux de vie et d'animation du territoire, les huit Maisons de quartier et la Maison des associations sont restées ouvertes et opérationnelles pendant ce second confinement.

Si certaines activités et événements organisés par celles-ci ou par les associations utilisatrices des locaux furent annulés, des missions essentielles ont été maintenues: les accueils physiques et téléphoniques, l'accompagnement scolaire (CLAS), les rendez-vous individuels avec des Conseillers en économie sociale et familiale (CESF), la médiation familiale, le conseil conjugal, le Cybersailles (dans le cadre de l'accès au droit) et l'aide à la recherche d'emploi.

Les équipes, restées présentes ou en télétravail, ont assuré leur mission de service public. Toutes se sont mobilisées du jour au lendemain pour réinventer de

nouvelles façons de maintenir les liens et de poursuivre les activités. Quelques exemples:

- Les agents ont aussi effectué des remplacements dans les multi-accueils et sont intervenus dans les écoles à la pause méridienne.
- Les Maisons de quartier et la Maison des associations ont maintenu régulièrement les liens par des newsletters et envois de mails, de sms ou d'appels téléphoniques...
- Des salles ont été mises à disposition de professeurs pour permettre des cours de danse en visio.
- Des ateliers parents-enfants ont été proposés en présentiel avec la CESF.
- Des équipes se sont filmées en cuisine pour présenter des recettes à faire chez soi.
- Des séances de travail de la mémoire en visioconférence ont été organisées pour les seniors ou l'envoi d'exercices par la Poste pour les personnes non équipées.
- Des balades individuelles seniors ont été proposées et des vidéos à distance (éveil, danse, guitare) partagées.
- Le conciliateur de justice a continué à assurer ses rendez-vous.

• Des kits de cuisine ont été distribués pour les seniors, en partenariat avec le CCAS.

• Dans le cadre du projet social, un questionnaire en ligne a été lancé et finalisé pendant le confinement.

Si les associations ont pour la plupart cessé leurs activités, certaines ont mis à profit ce temps pour se former ou se perfectionner. C'est le cas de Bal en Soir, qui a réalisé plusieurs vidéos et interviews de danseurs et musiciens.

Le secteur social a évidemment redoublé d'efforts pour offrir à son public une aide à la mesure de la situation. C'est le cas du Secours Populaire, des Voisins Solidaires de Versailles, de la Croix-Rouge Française ou de AMD 78 qui ont pu organiser des collectes de grande ampleur (alimentaires, vêtements, jouets à l'approche de Noël).

Notre équipe tient ici à remercier tous ces acteurs d'avoir maintenu ces liens essentiels à la qualité de vie de notre ville.

La majorité municipale

EN AVANT VERSAILLES

Le maire de Versailles refuse une proposition pour interdire les publicités portant atteinte à la dignité de la femme

Le 10 décembre 2020, le Conseil municipal de Versailles a délibéré sur le projet de contrat de concession avec l'entreprise JCDecaux pour le renouvellement du mobilier urbain publicitaire sur une période de 15 ans.

Le groupe minoritaire «En avant Versailles» a proposé un amendement au projet de contrat pour préciser les critères d'acceptabilité des publicités qui seront affichées sur les abribus et les panneaux de la ville. Le projet de contrat prévoyait par ailleurs comme à ce jour que le maire peut demander l'enlèvement d'une affiche qui ne respecterait pas les critères définis.

Les critères prévus dans le projet de contrat étaient les suivants: «Les affiches publicitaires ne pourront en aucun cas revêtir un aspect politique, confessionnel ou contraire aux bonnes mœurs.»

Compte tenu de l'absence de définition des bonnes mœurs, le groupe «En avant Versailles» a estimé ce critère subjectif et insuffisant, et a proposé des critères supplémentaires avec l'amendement suivant: «Les affiches publicitaires ne pourront en aucun cas revêtir un aspect politique, confessionnel, contraire aux bonnes mœurs, à la dignité de la femme ou de l'homme, ou un aspect pouvant porter atteinte à la conscience des enfants.»

Après s'être prononcé défavorablement à cet amendement, le maire l'a mis au vote. Il a reçu un avis favorable des élus d'En avant Versailles, de l'élue d'EELV, de LREM, du RN et de 5 élus de la majorité municipale, 3 autres élus de la majorité s'étant abstenus.

Le groupe «En avant Versailles» regrette que le maire de Versailles et la majorité des élus n'aient pas retenu cette occasion pour affirmer le respect de la dignité de la femme et de l'homme et la préservation de la conscience des enfants.

Le lendemain du Conseil, la vidéo du

Conseil municipal a été retirée du site de la ville et de YouTube.

On notera que la Ville de Paris a interdit les affiches sexistes sur l'espace public en 2017.

En avant Versailles!
Fabien Bouglé, Esther Pivet, Jean Sigalla
www.enavantversailles.com

AVERTISSEMENT : ces textes sont des tribunes librement ouvertes aux groupes qui composent le Conseil municipal. Ils n'engagent que la responsabilité de leurs auteurs.

VIVRE VERSAILLES - ÉCOLOGIE CITOYENNE

La joie de vivre

Le Pape était l'auteur du texte-citation de notre précédente tribune.

Le saviez-vous ?

A Versailles et dans les communes limitrophes, des habitant.es ont initié depuis quelques années, diverses actions: un défi pour réduire leurs déchets avec des ateliers pratiques, des composts de quartiers auto-organisés, des formats de réunions nouveaux où il est possible de traiter des dizaines de sujets en une heure, des ateliers pour s'entraider dans la réparation de vélos ou d'appareils électroménagers, des boutiques pour acheter à petit prix des objets donnés, des jardins potagers partagés ouverts au public pour apprendre l'agro-écologie ou la permaculture, des groupes pour s'entraîner à s'exprimer avec bienveillance et authenticité, un supermarché coopératif autogéré, des organisations où je peux être élu sans avoir été candidat, une carte des (res)-sources naturelles d'eau, des rencontres de plusieurs dizaines de personnes en intelligence collective sans programme. Saviez-vous ?

Qu'en dehors de toute institution et avec joie, des habitant.es s'organisent pour augmenter notre résilience alimentaire, agissent pour améliorer la biodiversité des espèces vivantes diurnes, aquatiques et nocturne, s'échangent des biens et des services avec la monnaie «soleil», choisissent de se passer d'avion ou voiture pour découvrir la nature autour de Versailles, achètent des produits avec une monnaie locale convertible en euro, s'alimentent directement en produits de saisons exclusivement auprès de producteurs qui produisent en bio et localement autour de Versailles, et, qui reçoivent en retour une rémunération éthique ?

Des centaines de versaillaises et versaillais proposent ainsi chaque mois une centaine d'activités, gratuites le plus souvent. Ces personnes sont reliées à ce qui est vivant et joyeux en elle. Ce qui donne de l'Élan et du Temps et de l'Énergie (ETE).

C'est cette même joie qui a inspiré notre liste il y a un an. De nombreux autres nouveaux projets émergent. De plus en plus d'habitant.es cherchent du sens dans leurs activités professionnelles et associa-

tives jusqu'à envisager des ruptures complètes, bonificatrices, salutaires, créatives et joyeuses.

La trame de toutes ces actions, c'est la joie de contribuer à ce qui est vivant en nous et pour nos proches, pour les enfants et les parents que nous aimons et à qui nous portons toute notre attention en conscience.

Joie

La joie de contribuer à ce qui est vivant sur la terre car j'ai la conscience que je fais partie du vivant et que je ne peux pas vivre sans ce qui est vivant et donc j'en prends soin.

Diagnostic en marchant

Baladons-nous chaque mois - rdv dans l'agenda sur notre site.

Nos permanences toutes les semaines à la Mairie

Les jeudis sur rdv, ou le samedi 13 février de 9h à 10h.

Belle journée

Renaud Anzieu - Marie Pourchot
contact@viverversailles.org
www.viverversailles.org

ENSEMBLE VIVONS VERSAILLES

L'emploi des jeunes, un accélérateur de résilience

Le plan de relance incite les collectivités territoriales et les entreprises à accompagner les jeunes pour faire face aux conséquences économiques de la crise sanitaire.

Nous nous félicitons d'avoir voté en Conseil Municipal du 10 décembre 2020 la mise en place du dispositif du service civique au sein des services municipaux de Versailles. Créé en 2010, le service civique permet à un jeune de 16 à 25 ans, jusqu'à 30 ans en cas de situation de handicap, de s'engager en étant indemnisé sur une durée de 6 à 12 mois et au moins 24 heures par semaine, pour mener des missions dans des domaines prioritaires. De même, les parcours emploi compétences créés en 2018 (contrats de droit privé de 6 à 12 mois, renouvelables dans la limite de 24 mois, et de minimum 20 heures par semaine) permettent de développer la maîtrise de comportements professionnels et des compétences techniques qui répondent à des besoins du bassin d'emploi. Ces disposi-

tifs ouverts aux collectivités territoriales et aux associations sont de bonnes solutions pour remplacer les petits boulots dont les étudiants ont besoin pour financer leurs études et commencer à construire leur CV. Pour Versailles, ils sont une opportunité de renforcer la présence sur le terrain au plus près des habitants d'un certain nombre de services insuffisamment rendus: conseil numérique et assistance aux démarches administratives en ligne, soutien scolaire pour rattraper le décrochage lié aux périodes de confinement, soutien à la campagne de vaccination, services à la personne, médiation, surveillance d'équipements sportifs pendant les vacances scolaires ou de bibliothèques pour étendre les horaires d'ouverture aux actifs, contribution aux projets de transition écologique, etc.

Les entreprises peuvent accélérer leur engagement social sur le territoire, au travers de l'apprentissage et des stages, de l'insertion des personnes handicapées et de l'inclusion économique des personnes dont les compétences sont en inadéquation avec les besoins des recru-

teurs. Outre les aides financières aux entreprises du plan de relance, la plateforme <https://www.1jeune1solution.gouv.fr/> accompagne les jeunes dans leur parcours professionnel en les mettant en relation avec les employeurs qui s'engagent. A Versailles, la création à court terme d'une plateforme «1jeune1solution» versaillaise serait utile ainsi qu'à moyen terme une «Maison de l'Emploi, des Métiers et de la Formation» réunissant tous les acteurs du territoire en un lieu unique.

Il faut un plan d'action emploi jeunes, pas seulement parce que le chômage des jeunes et son cortège de risques sociaux est un sujet de préoccupation majeure, mais aussi parce que c'est un formidable levier de résilience collective. Alors ne laissons aucun jeune sans solution et faisons bénéficier la ville de leur énergie. Le prochain forum pour l'emploi devra y contribuer.

Anne-France Simon
Ensemblevivonsversailles.fr
ensemblevivonsversailles@gmail.com

AVERTISSEMENT : ces textes sont des tribunes librement ouvertes aux groupes qui composent le Conseil municipal. Ils n'engagent que la responsabilité de leurs auteurs.

RASSEMBLEMENT POUR VERSAILLES

Chers Versaillais,

L'année 2020 s'est enfin achevée. Pour beaucoup d'entre nous, cette année a été éprouvante et souvent douloureuse. Nos pensées vont bien sûr particulièrement à ceux qui ont perdu un être cher et à ceux qui voient leur activité professionnelle réduite à néant. Nous vous assurons tout notre soutien.

C'est à chacun d'entre vous que nous présentons nos vœux pour cette année 2021. S'il semble illusoire de retrouver dans les semaines à venir notre vie d'avant après un tel voyage en Absurdie, nous espérons tous de ne pas avoir à continuer de subir et de se résigner, repliés dans le petit carré de liberté qui nous est octroyé, dans l'attente de jours meilleurs.

Le changement que nous attendons doit arriver. Ce changement passe notamment par les urnes avec les élections départementales et régionales qui se tiendront cette année. En juin, nous devons défendre nos droits à maîtriser notre avenir, notre destin et les conditions de notre prospérité. Avec une accélération sans précédent, les

crises sanitaire, sociale, migratoire, économique fissurent chaque jour notre Pays dans quasiment tous les domaines avec des actes de violence répétés.

Les politiques en place ne cessent de montrer à quel point ils sont dépassés par les événements préférant se laisser écraser par l'idéologie mondialiste au détriment du pragmatisme prôné de longue date par notre Mouvement.

La tiédeur, le désintérêt, voire parfois l'écoeurement de beaucoup d'entre vous pour la « Chose Publique » laisse indéniablement vacante la place dans les urnes pour ceux qui veulent abattre notre civilisation et notre mode de vie.

La défiguration de notre Pays, de notre culture et de nos valeurs est rapide. Il ne s'agit pas seulement de ce qui se voit mais il s'agit aussi de la transformation de la liberté de pensée. Les non-dits se sont installés à de nombreux niveaux. Pire encore la terreur s'est installée dans chaque foyer. Terreur par le Covid, par l'islamisme, par l'apocalypse environnementale.

A la peur physique s'ajoutent la peur de l'incertitude et la crainte de son image

auprès des autres.

Enlisés dans leurs dogmes, les exécutifs en place, au mieux occupés à préserver leurs intérêts personnels, et au pire fervents militants d'une idéologie mondialiste moribonde, alimentent au quotidien ce système solidement mis en place.

N'ayons pas peur, opposons notre liberté, notre identité et notre souveraineté, sans éparpillement.

A chacun d'entre nous de faire les bons choix le moment venu.

Il n'est nul besoin d'être d'accord en tous points pour entrer en résistance sous une bannière unie pour notre liberté.

En attendant, je vous souhaite une bonne santé pour vous et pour vos proches.

Bon courage à tous et à très bientôt.

#FrançaisRéveillezVous!

NB : La Majorité Municipale a tenu parole et nous l'en remercions, nous disposons désormais d'un bureau à la Mairie. C'est avec grand plaisir que nous vous y recevrons. Nous sommes à votre disposition.

Anne Jacqmin

Rassemblement pour Versailles
anne.jacqmin@versailles.fr

LE RÉVEIL DÉMOCRATIQUE ET SOLIDAIRE

Pour une démocratie rassérénée

À la suite des événements de fin d'année, nous rappelons notre attachement à la laïcité et à la liberté d'expression. La V^e République a été mise en œuvre par des démocrates qui respectaient ce socle indispensable aux libertés de penser et de croire. Pour faire vivre notre démocratie et la renforcer, notre liste a dans son programme une réforme pour les conseils de quartiers. Une partie de notre proposition a été mise en place, avec les tirages au sort des représentants du collège associatif et du collège habitants. Nous saluons cette avancée et espérons que le chemin entrepris sera poursuivi avec des consultations citoyennes pour les projets.

La Mairie de Versailles a enfin choisi d'attribuer le poste de premier adjoint Développement économique, Transition écologique, Emploi et Affaires générales. Déjà huit mois de perdus depuis l'élection de l'actuel conseil municipal, et pas de réalisation majeure qui aille dans le bon sens, malgré l'urgence, pourtant, de s'orienter vers des initiatives plus durables.

Une fois de plus, le record de l'année la plus chaude a été battu en 2020. Que font nos édiles pour la sécurité écologique de notre ville? Nous suggérons par exemple de limiter le béton et le bitume, vecteurs principaux du réchauffement des villes. Il serait souhaitable de débitumer le centre-ville comme cela est actuellement expérimenté en Normandie, au profit d'espaces herbeux, fleuris ou fruités. Des fontaines à eau et des bornes solaires pour recharger les appareils électriques pourraient y être installées.

La mairie a renouvelé le contrat pour le mobilier urbain à la société Decaux (incluant les arrêts de bus) pour une très longue durée, et ce sans aucune avancée notable pour le confort des habitants ni diminution d'espaces publicitaires très nombreux dans notre ville. Sans anticipation des mutations écologiques et numériques en cours, les choix faits pourraient rapidement devenir obsolètes...

En juin 2021, auront lieu les élections départementales et régionales, sauf si le pouvoir en place décide d'un report. Ces élections permettent d'élire des représentants

qui peuvent participer à la construction d'un territoire tourné vers l'avenir, plus participatif et solidaire, tout en favorisant la réduction de l'empreinte environnementale.

Il ne faut pas reconduire ceux qui ont méprisé votre cadre de vie, et n'ont pas joué leur rôle, y compris dans le maintien des infrastructures sociales qui ont été fermées sans concertation. Les PMI, les centres sociaux ont été fermés, alors qu'ils créent du lien social et solidaire, et nous offraient des solutions complémentaires pour soutenir nos enfants et nos personnes âgées, si chères à nos cœurs et principales victimes de la Covid-19.

Il n'est pas trop tard pour corriger ces erreurs du passé et élire de nouveaux représentants départementaux.

Enfin, une question nous a été posée de nombreuses fois. Pourquoi tant de circulation dans Versailles la nuit lors du couvre-feu?

le-reveil-democratique-et-solidaire.fr

AVERTISSEMENT : ces textes sont des tribunes librement ouvertes aux groupes qui composent le Conseil municipal. Ils n'engagent que la responsabilité de leurs auteurs.

Le magazine *Versailles* ne publie que les naissances et les décès des Versaillais nés ou décédés à Versailles.

Naissances

Nos meilleurs vœux de bienvenue à...

13 novembre : Charlotte de Sousa / Camille Pires Chappat
14 novembre : Polina Houchard / Méryl Courtine
15 novembre : Soline Krueger
16 décembre : Brune Récopé de Tilly-Blaru
17 décembre : Abby Ancquetil-Gill / Méline Emery / Omar Benyoucef
18 novembre : Roxane Reynaud / Zoé Le Flohic / Raphaël Fortain
19 novembre : Aaron Bulet Guino / Octavia Insilu
20 novembre : Romane Barnoud
21 novembre : Marion Deschamps Thibault / Mory Fofana / Victoria de Brunier
22 novembre : Lou Rabineau / Ninon Docquincourt Chenais / Tiago Sainton
23 novembre : Maiwenn Bourdel / Aline Lauras / Camille Donnadieu / Anastasia Anton
24 novembre : Emmanuel Efthymiou / Charline Pottier / Alexandre de Macé de Gastines / Mélissa Arezki / Gaspard de la Lande de Calan
25 novembre : Aïda Diakhaté / Mafuta Minsamu Esoka / Theodore Petkov Rooms / Suzanne Thorey
26 novembre : Henri Vénard / Marcel Dupont / Zélie de Maistre
27 novembre : Roméo Dacuna Bandalac
28 novembre : Rose Campi-Terret Le Corre / Henri Beaud de Brive / Jules Cluzeau
29 novembre : Armand Desjardins
30 novembre : Hugo Guerlus
2 décembre : Benjamine Bassi / Nour Chekrouni
3 décembre : Ernest Capocci
4 décembre : Jouri Moktadi / Suzie Galant

5 décembre : Eugénie Delcroix
7 décembre : Ines Godwin / Hanna El Gourche
8 décembre : Louis Tian / Leandro Vaz Gomes Barros / Olivia Khalfi / Côme Chauvin / Kéren Aguié / Lazare Briest / Dorian Sawicki
9 décembre : Camille Guyon
11 décembre : Liam Lopez
12 décembre : Margaux Ledanseur / Lina Ouachani
13 décembre : Noa Simonin / Linger Wade / Thaïs Imary / Denise Hubert
14 décembre : Lucretia Enacheanu / Arthur Martin / Oscar Ichikawa / Lyara Bestetti
15 décembre : Marcel Marchais / Alma de Vesian Naux / Alexandra Quertimont
16 décembre : Valentine Vincens / Emmanuelle Ramos Braz Ledoux
17 décembre : Emma Tensorer Vazquez / Héloïse Dulaurans / Sumayya Ouali ■

Mariages

Toutes nos félicitations à . . .

19 septembre : Claire Macé et Yann Ichikawa
28 novembre : Alexandra Robert et Jean-Baptiste Maillot
5 décembre : Keiko Ota et Mehdi Ferradj / Béatrice de Vaucorbeil et Charles Garandeau / Lesya Semenovych et Laurent Caillard
8 décembre : Sonia Goupil et Alain Jaouen ■

Décès

Nos sincères condoléances aux proches de...

30 juillet : Myriam Jumel née Coindet (51 ans)
11 octobre : Mireille de Ragueneil de Montmorel née Quéva (72 ans)
12 novembre : Jean-René Faure (89 ans)

13 novembre : Lucienne Rouzier née Moulrier (79 ans) / Andrée Petro née Grandin (53 ans) / Jean-Pierre Lemutricy (75 ans)
16 novembre : Pierre Richard (93 ans) / Gérard Marx (92 ans) / Claude Gastal (88 ans) / Michel Davaille (93 ans)
17 novembre : Francis Boulanger (90 ans) / Jean-Marcel Lefevre (77 ans)
18 novembre : Marie Faure née Antipot (79 ans) / Bernard Lepetit (72 ans) / Louis Senault (93 ans)
19 novembre : Paul Richardi (92 ans) / Chaskiel Yachimowicz (45 ans) / Alain Bargel (87 ans) / Michel Olphe-Galliard (83 ans)
20 novembre : Marie-Louise Godard née Aguttes (96 ans) / Roger Queugnet (97 ans) / Annick Randaxhe née Cabot (79 ans) / Antonio Simoes (90 ans) / Pierre Fontanet (98 ans) / Manuel Oliveira Da Rocha (66 ans)
21 novembre : Roger Autret (89 ans) / Micheline Ledoyen née Langlois (88 ans) / Annie Marcaud née Lagache (76 ans) / Roland Chapotot (83 ans)
22 novembre : Robert Piot (86 ans) / Myriam Lanaud née Clement (71 ans) / Robert Werle (90 ans)
23 novembre : Jacqueline Gontard née Decorne (83 ans) / Jacques Royer (79 ans) / Nicole Pingel née Perrin (80 ans)
24 novembre : Cécile Dagouat née Payé (96 ans) / Pierre Pinoteau (93 ans) / René Sevin (99 ans)
25 novembre : Jean Desjobert (94 ans)
26 novembre : Georges Simon (66 ans)
28 novembre : Bernard Desponds (91 ans) / Andrée Duval née Roux (95 ans) / Loïc Viet (89 ans)
29 novembre : Emmanuel Bonte (71 ans) / Nicole Leboulleux née Borrien (95 ans)
1^{er} décembre : Joseph Baranès (78 ans) / Guillaume Lacroix (45 ans) / Herrade Pinoteau née de reinach (89 ans)
2 décembre : Marguerite Rouvet née Sentis (108 ans) / Bruno Pierre (85 ans)
3 décembre : Jacques Brochard (76 ans) / Anny Boucher née Koën (86 ans) / Christian Bergon (86 ans)
4 décembre : Bernard Blandin (60 ans)
6 décembre : Paul Sentilhes (87 ans)
7 décembre : Jean Bodin (98 ans) / Zaoui Zenasni (75 ans)
8 décembre : Micheline Viger (83 ans)
9 décembre : Maurice Rovai (65 ans)
10 décembre : Antonio Virando (67 ans)
11 décembre : Jean-Pierre Hardy (87 ans) / Jeannine Dujardin née Templéraud (91 ans) / Solange Verdelhan des Molles née Dupont (108 ans)
12 décembre : Léonie Aknine née Ben Guigui (95 ans) / Chantal Blaudin de Thé née de Marcé (91 ans) / Yvette Mendiburu née Carrica (73 ans) / Guy Bonnet (83 ans) / Arlette Copchard (82 ans)
13 décembre : Alain Cornuot (76 ans) / Joël Le Tiec (61 ans) / Alain Pénicaut (80 ans)
14 décembre : Jeannine Meinvielle (94 ans)
15 décembre : Marie Bralley née Marcoux (74 ans) / Mariam Tristan née Azunkhan (88 ans) / Josiane Lafarrie née Coppel (81 ans)
16 décembre : Daniel Coquelle (97 ans) / Alice Fouace (98 ans)
17 décembre : Claude Gerbault (91 ans) / Duval Todeschini (89 ans) ■

Bon À savoir

OBJETS TROUVÉS

Le bureau des objets trouvés est situé au 3bis, passage Pilâtre de Rozier, à la direction de la Sécurité. Ouvert du lundi au vendredi de 8 h 30 à 12 h et de 13 h à 16 h 50, il est en charge de recueillir les objets trouvés sur la voie publique ou d'enregistrer les objets signalés perdus par leur propriétaire, sur le territoire de la commune. Retrouvez sur l'appli Versailles, la rubrique Objets trouvés dans « Ma mairie ».

Renseignements complémentaires au 01 30 97 81 60 ou à objets.trouves@versailles.fr

PIÉTONS : UNE ENQUÊTE POUR ÉVALUER VOTRE EXPÉRIENCE À VERSAILLES



© iStock

Vous êtes piéton, marcheur, personne à mobilité réduite... Participez au Baromètre des Villes Marchables et contribuez

à rendre la ville encore plus accueillante pour les piétons. Rendez-vous jusqu'au 15 février sur https://bit.ly/barometre_villes_marchables. Ce dispositif est mis en place par la Fédération Française de la Randonnée pédestre en partenariat avec 60 Millions de Piétons et Rue De L'avenir France.

LA CULTURE CONTINUE ! UNE OFFRE À DÉCOUVRIR EN LIGNE

Pour continuer à se cultiver et à se divertir chez soi en ces temps difficiles, retrouvez l'ensemble de l'actualité culturelle de la Ville disponible en ligne sur la rubrique culture du site Versailles.fr.

VACCINATIONS GRATUITES



© iStock

Quel que soit leur lieu de résidence, les adultes et les enfants à partir de 2 ans peuvent se faire vacciner gratuitement et sans rendez-vous au centre médico-scolaire du 1, impasse

Inscriptions aux Beaux-arts

À partir de mars, les inscriptions commencent à l'École des Beaux-arts de Versailles. La date des portes ouvertes sera annoncée ultérieurement en fonction des mesures sanitaires.



CURSUS SUPÉRIEUR

Préinscription du 27 mars au 31 mai (entretien/ présentation de travaux personnels en juin).

Préinscription du 1^{er} juin au 4 juillet (entretien/ présentation de travaux personnels en septembre).

Le dossier de candidature sera à télécharger sur le site www.versailles.fr à partir du 27 mars.

En cas d'admission : inscription définitive entre le 1^{er} et 15 septembre.

COURS PUBLICS

• **7-10 ans et 11-13 ans** : différents modes d'expression sont abordés dans l'atelier « Jeunes talents », tels que le dessin, le croquis de modèle vivant, la peinture, le collage...

Préinscription du 25 mars au 13 juin dans la limite des places disponibles. Fiche à télécharger sur Versailles.fr et à retourner par courrier uniquement.

En cas d'admission : inscription définitive le 25 juin et le 3 juillet.

• **Adultes et 14-17 ans** : dessin, dessin/peinture, modèle vivant, gravure, illustration BD et sculpture.

Inscription à l'école du 9 au 16 septembre (sauf le samedi) dans la limite des places disponibles.

• **Atelier de reliure et préparation au CAP de la reliure.**

Admission sur entretien préalable du 10 mars au 20 juin avec le professeur dans la limite des places disponibles.

Pour toute demande de dossier d'inscription ou de renseignement, contacter le secrétariat par e-mail : beaux.arts@versailles.fr 10, rue Saint-Simon • Versailles.fr

Dans vos maisons de quartier

Pendant la crise sanitaire, les huit maisons de quartier de Versailles restent ouvertes uniquement pour :

- Les accueils physiques et téléphoniques
- L'accompagnement scolaire (CLAS)
- Les rendez-vous individuels : des CESF, la médiation familiale, le conseil conjugal, le cybersailles et l'aide à la recherche d'emploi.
- Les centres de loisirs du mercredi (Bernard-de-Jussieu et Prés-aux-Bois)
- Certains ateliers parents-enfants
- Les ateliers artistiques uniquement pour les mineurs

Sont suspendues :

- Toutes les activités collectives pour les majeurs
- Toutes les activités physiques et sportives pour les mineurs en intérieur
- Les bibliothèques (mise en place d'un clic and collect)

Par ailleurs, les maisons de quartier restent en contact avec les usagers, les bénévoles, les associations et les habitants notamment les plus isolés par le biais des outils téléphoniques et numériques.

Sous réserve de l'évolution de la situation sanitaire.

du Docteur Wapler, le 1^{er} mercredi de chaque mois de 16 h 30 à 18 h 30. Prochain rendez-vous : 3 février et 3 mars.

Vaccins fournis : diphtérie-tétanos-poliomyélite, coqueluche, haemophilus influenzae de type b (HIB), hépatite B, pneumocoque, méningocoque C, rougeole-oreillons-rubéole, papillomavirus humain (HPV), varicelle.

Vaccins non fournis : grippe et zona.

Renseignements au 01 30 22 42 36. vaccination-info-service.fr

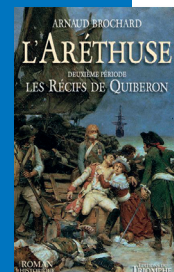
REPORT DU RECENSEMENT DE LA POPULATION EN 2022

Dans le contexte d'épidémie que nous connaissons, l'Insee a décidé, à titre exceptionnel, de reporter l'enquête annuelle de recensement 2021 à 2022.

LIVRE L'ARÉTHUSE

Le Versailles Arnaud Brochard publie le 2^e tome de son roman *L'Aréthuse, (Les récifs de Quiberon)* où il décrit les derniers combats dramatiques des chouans. Il transporte le lecteur dans des allers-retours entre la Baie de Quiberon, l'intérieur des terres chouannes et Jersey, entre le cœur des combats et l'arrière, entre le pont des vaisseaux et le sable des dunes. La précision des faits historiques est la toile de fond solide sur laquelle est tissée ce roman d'aventures à destination des adolescents et des adultes.

Aux Éditions du Triomphe



UFC Que Choisir

- LES PRODUITS « NATURELS »



Soyez prudents avec les publicités que vous recevez pour des produits « naturels » (miel, huile d'olive etc...). Bien souvent, aucune garantie n'est donnée sur leur origine.

- LA DISPARITION DU TARIF RÉGLEMENTÉ DU GAZ



Le prix du gaz au tarif réglementé est fixé par les pouvoirs publics, après avis de la Commission de régulation de l'énergie (CRE), l'autorité indépendante chargée de garantir le bon fonctionnement des marchés français de l'énergie au bénéfice du consommateur. Chaque mois, la CRE réévalue le tarif réglementé de vente du gaz (TRV) en fonction de l'évolution des coûts d'approvisionnement d'Engie, ce qui conduit à une hausse ou à une baisse. La loi relative à l'énergie et au climat du 8 novembre 2019 entérine la fin du tarif réglementé de vente du gaz naturel pour les particuliers. À partir du 1^{er} juillet 2023, le tarif du gaz sera exclusivement soumis au prix du marché. Cette loi prévoit la fin de la commercialisation des tarifs réglementés de vente du gaz naturel. Depuis novembre 2019, il n'est plus possible de souscrire un contrat de gaz au tarif réglementé.

Information d'UFC Que Choisir
5, impasse des Gendarmes
01 39 53 23 69

COMME À LA MAISON AVEC L'AGENCE PETITS-FILS

Vous travaillez à Versailles comme auxiliaire de vie, aide à domicile ou encore assistante maternelle, en horaires discontinus, et vous n'avez pas le temps de rentrer chez vous pendant vos coupures ?

Depuis le 11 janvier, l'agence Petits-fils de Versailles vous accueille « comme à la maison » du lundi au vendredi de 14 h à 18 h. Venez nous retrouver au chaud dans nos locaux pour vous détendre, boire un café ou encore pour discuter !
18, rue Louis Haussmann

Pharmacies de garde

Dimanche 7 février

Pharmacie de Montreuil
3, rue de Montreuil

Dimanche 14 février

Pharmacie Thouvenin
12, rue du Général Pershing

Dimanche 21 février

Pharmacie Georges Clemenceau
10, rue Georges Clemenceau

Dimanche 28 février

Pharmacie Rafaël
14, rue Royale

Dimanche 7 mars

Pharmacie du Pont Colbert
68, rue des Chantiers

Dimanche 14 mars

Pharmacie Pasmant Périlleux
1, boulevard de Lesseps

Dimanche 21 mars

Pharmacie de la place Hoche
6, place Hoche

Dimanche 28 mars

Pharmacie Benyamin
22 bis, avenue de Saint-Cloud

monpharmacien-idf.fr

Sous réserve de modification et à confirmer au commissariat.

En cas d'urgence la nuit, contactez le commissariat de police central de Versailles (01 39 24 70 00).

LA PERMANENCE DES SOINS AMBULATOIRES

Pour assurer la permanence des soins, il existe à Versailles un point fixe de garde tenu par des médecins généralistes les dimanches et jours fériés de 9 h à 13 h. Il est situé dans les locaux de l'EHPAD Richaud au 80, boulevard de la Reine. L'accès au médecin de permanence fait l'objet d'une régulation médicale téléphonique préalable, merci de composer le 15.

Numéros utiles

Accueil Mairie	01 30 97 80 00
Allô Propreté	01 30 97 82 79
Centre antipoison	01 40 05 48 48
Centre communal d'action sociale	01 30 97 83 00
Commissariat de police	01 39 24 70 00
Conciliateur de justice	01 39 50 51 66
ERDF dépannage	09 72 67 50 78
Fourrière automobile	01 39 53 08 99
GRDF dépannage	08 00 47 33 33
Hôtel de ville	01 30 97 80 00
Objets trouvés	01 30 97 81 60
Phébus	01 39 20 16 20
Police municipale	01 30 97 81 80
Police secours	17
Préfecture des Yvelines	01 39 49 78 00
SAMU	15
Sapeurs-pompiers	18
Sécurité sociale	36 46
SEVESC (Cristal)	0 977 409 436
SEVESC (urgence)	0 977 429 436
SNCF (Transilien)	08 90 36 10 10
SOS Médecins	01 39 58 58 58
Urgences dentaires	01 39 51 21 21
Urgences vétérinaires	01 77 35 56 78
Versailles Grand Parc	01 39 66 30 00

COMMISSION NATIONALE DE L'INFORMATIQUE ET DES LIBERTÉS (CNIL)

Dans le cadre des services qu'elle propose, la Ville de Versailles est amenée à recueillir des informations vous concernant. Ces données, qui permettent de gérer vos demandes, sont uniquement destinées aux services concernés et sont conservées pendant une durée fixée en fonction des finalités du traitement. Conformément à la loi « informatique et libertés » et au Règlement Général sur la Protection des Données, vous pouvez exercer vos droits d'accès, de rectification, d'effacement, d'opposition et de portabilité de vos données en contactant notre Délégué à la Protection des Données à l'adresse suivante : correspondant.cnil@versailles.fr

Versailles Magazine et vous

- Si vous souhaitez diffuser une information dans le magazine municipal, merci de nous la transmettre au moins 1 mois et demi avant la parution du magazine à magazine@versailles.fr ou contactez-nous au 01 30 97 81 01.
- Artisans, commerçants, chefs d'entreprise, si vous voulez faire connaître vos activités par le biais de la publicité, contactez Sylvie Cior au 01 30 21 18 20.
- Vous ne recevez pas régulièrement notre mensuel dans votre boîte aux lettres ? Merci de signaler vos nom et adresse à la direction de la Communication au 01 30 97 81 01.
- La Bibliothèque sonore fait lire, enregistre *Versailles magazine* et donne gracieusement accès à tous ces enregistrements (livres et revues) aux malvoyants et aux élèves des classes ULIS.
Renseignements au 01 39 53 38 65 ou à courriel-78v@advbs.fr
www.bs-versailles.fr
Accueil le mardi de 14 h à 17 h au 66, rue de Montreuil.



La référence immobilière à Versailles

*La satisfaction de nos clients
est notre plus belle preuve d'efficacité*



Transaction / Location / Administration de biens / Expertises immobilières



Irène Peysson
Directrice d'agence

AGENCE PRINCIPALE VERSAILLES

8 Place Hoche
78000 Versailles

Tél. : 01 39 20 98 98

Mail : versailles@agenceprincipale.com

www.agenceprincipale.com