

# Versailles

Magazine d'information de la Ville de Versailles • juillet-août 2019 • 3,50 €

**2014-2020**  
*six années d'actions*

VERSAILLES  
UNE VILLE QUI  
CHANGE





VERSAILLES



**SAMEDI 7  
SEPTEMBRE**  
de **10h à 18h**

**À la Petite Écurie**  
École Nationale Supérieure  
d'Architecture de Versailles  
Accès : 5 avenue de Sceaux

VERSAILLES.FR



**Juillet-août 2019 - Une ville qui change**

Magazine d'information publié par la Ville de Versailles. Hôtel de ville : 4, avenue de Paris. RP1144 - 78 011 Versailles - Cedex • 01 30 97 80 00 • [magazine@versailles.fr](mailto:magazine@versailles.fr) • [www.versailles.fr](http://www.versailles.fr) • **Directeur de la publication** : François de Mazières • **Codirectrice de la publication** : Emmanuelle de Crépy • **Directeur de la rédaction** : Guillaume Lebigre • **Rédactrice en chef** : Agathe Dombre Bedel • **Rédactrice en chef adjointe** : Célia Piccavet-Lemaréchal • **Photographies et iconographie** : Pierrick Daul, Marc-Olivier Carion, Gilles Bocs • **Publicité** : Sylvie Cior • **Diffusion** : Jill Leloutre • **Conception/Réalisation** : Hermès Communication • **Impression** : Imprimerie Léonce Deprez • **Dépôt légal** : juin 2019 • **N° ISSN** : 1620-7688



## Nos engagements ont été tenus

Dans un souci de transparence, je souhaitais, avec notre équipe municipale, vous rendre compte de la réalisation des engagements pris auprès de vous en 2014. Au terme des cinq années écoulées, ces engagements ont été tenus.

### Huit ans sans hausse des taux des impôts et une réduction de notre endettement à un niveau historiquement bas.

*Modération fiscale et tarifaire.* Nous avons tenu nos engagements, malgré une conjoncture budgétaire particulièrement défavorable, avec une baisse de moitié des dotations annuelles de l'État (passées de 20 à 10 millions €) et une explosion des ponctions de l'État au profit de villes en difficulté (de 0 € en 2011 à 4 millions € en 2019). En dépit de cela, nous n'avons pas augmenté la fiscalité. Huit ans sans hausse des taux des impôts. Et nous avons réduit notre endettement à un niveau historiquement bas.

*Dynamisme économique et urbain.* Les grands projets n'ont pas été ralentis, bien au contraire. Après le sauvetage et la transformation de l'ancien hôpital royal effectués au cours de notre premier mandat, celui-ci est marqué par l'achèvement du nouveau pôle d'activités autour de la gare des Chantiers qui accueille notamment le siège de Nature & Découvertes et le regroupement des activités de Léon Grosse. La poursuite de la réhabilitation du patrimoine historique, avec quelques opérations spectaculaires, comme celles de l'hôtel R (en haut de la rue des Réservoirs) ou du bâtiment de la Surintendance, à l'angle de la rue de l'Indépendance américaine et de la rue de l'Orangerie ont permis de créer de nombreux logements. Autant de clients potentiels pour notre commerce de proximité réputé, qui fait l'objet de tous nos soins. Sur le plateau de Satory, les pôles de la voiture de demain et de l'industrie d'armement sont en pleine expansion. D'une manière générale, l'intercommunalité de Versailles Grand Parc nous a amené une nouvelle capacité de rayonnement. Nous bénéficions pleinement du transfert de la compétence économique à l'agglomération qui comprend, avec Vélizy, le premier centre d'affaires d'Île-de-France, après La Défense.

### Notre ville bénéficie d'une couverture sanitaire et d'un tissu associatif remarquables.

*Renforcement de la solidarité au profit des plus fragiles.* Notre ville bénéficie d'une couverture sanitaire et d'un tissu associatif remarquables. Le centre d'hébergement pour personnes en situation de handicap Éole et l'Ehpad communal Lépine Versailles ont été totalement réhabilités. Un projet de pôle de santé sur la dépendance est en cours pour remplacer l'ancien Ehpad Providence. Face à la menace grandissante de pénurie de médecins en France, nous avons mis en place une politique active de soutien à des maisons médicales tenues par des médecins libéraux. Le secteur du logement social a fait, pour sa part, l'objet d'importants investissements: créations de nouveaux bâtiments, mais aussi opérations de réhabilitation de très grande ampleur à Bernard-de-Jussieu et Sans-Souci. Une nouvelle maison de quartier est en construction quartier Richard Mique.

*Bien-être des familles.* Nos écoles font l'objet d'un soin tout particulier. De nombreuses actions spécifiques ont pu également être menées: multiplication des projets artistiques et culturels, création de potagers dans nos écoles, introduction d'aliments bio y compris dans les crèches où le taux d'accueil des enfants atteint dorénavant 70 % grâce aux différentes formules existantes. L'effort de la mairie, dans le contexte budgétaire très dégradé que nous connaissons, a été constant et a permis de remettre à neuf beaucoup d'établissements dédiés à la petite enfance, plus particulièrement tous les multi-accueils, et lancer le projet la Farandole.

*Assurer la sécurité.* La Ville de Versailles a investi dans le renforcement de sa police municipale en développant rapidement la vidéo-protection, en dotant les policiers municipaux d'armes à feu et en réorganisant son service afin de lui conférer une plus grande efficacité et présence sur le terrain.

### La Ville investit pour que les équipements soient constamment renouvelés et améliorés.

*Encourager la vie culturelle et sportive.* La vitalité d'une ville se mesure aussi dans sa capacité à y vivre pleinement ses centres d'intérêt. À Versailles, il est possible de pratiquer toutes sortes d'activités sportives et nos clubs amateurs enregistrent de brillants résultats. La Ville investit pour que les équipements mis à leur disposition soient constamment renouvelés et améliorés: sauvetage de la piscine de Satory, rénovation des terrains du Tennis Club et des vestiaires du club de rugby, création de deux nouveaux terrains synthétiques... La richesse de notre vie culturelle est reconnue par tous. Outre l'excellente réputation de nos institutions de formation artistique, de notre théâtre, du tissu associatif, Versailles dispose d'une programmation d'événements et de spectacles digne d'une très grande ville. Le sauvetage et la rénovation prochaine de nos cinémas de centre-ville est un bel acquis. L'accueil de la première Biennale d'architecture et de paysage, le Mois Molière, Histoire de Lire, les festivals de jazz, d'orgue, Electrochic... sont autant d'événements qui rythment désormais les saisons culturelles.

*Préserver l'environnement.* En adoptant pour devise de notre politique d'urbanisme, celle de « Versailles, ville-nature », nous affirmons une forte identité. Celle d'une ville équilibrée, respectueuse de la biodiversité, attentive aux espaces verts, ayant renoncé à l'emploi des désherbants chimiques depuis plus de 10 ans. Nous avons ouvert des jardins familiaux, multiplié les passages végétalisés entre les quartiers, les pistes cyclables et les Zones 30, des domaines dans lesquels la Ville a reçu plusieurs récompenses. Sans oublier la propreté urbaine, sujet complexe qui mobilise nos efforts et ceux des Versaillais.

Aujourd'hui, plus personne ne parle de Versailles comme d'une « belle endormie », elle est reconnue pour son exceptionnelle qualité de vie. Un constat que nous sommes heureux de partager avec vous. Merci pour la confiance que vous nous avez accordée. Soyez assurés que nous mettrons tout en œuvre pour continuer à la mériter.

**François de Mazières**  
Maire de Versailles  
Président de Versailles Grand Parc



*Fiscalité*



*Transports*



*Urbanisme*



*Ville-nature*



*Économie*



*Agglomération*



*Famille*



*Propreté urbaine*



*Sécurité*



*Grands projets*



*Logement*



*Espace public*



**Aujourd'hui,  
plus personne ne  
parle de Versailles  
comme d'une  
« belle endormie ».**

**6** UNE GESTION RIGOUREUSE

**10** UN SOUTIEN AU TISSU ÉCONOMIQUE

**16** PRIORITÉ À LA SÉCURITÉ

**18** TRANSPORTS D'AUJOURD'HUI  
ET DE DEMAIN

**20** VERSAILLES, UNE VILLE AU CŒUR  
DE SON AGGLOMÉRATION

# 2014-2020

*six années d'actions pour Versailles*

# VERSAILLES UNE VILLE QUI CHANGE

*Sport*



*Culture*



*Informer / Partager*



**22** LES GRANDS PROJETS

**30** UNE VILLE TOUJOURS PLUS BELLE

**38** AU SERVICE DES FAMILLES

**48** UN HABITAT DIVERSIFIÉ

**50** LA NATURE À VERSAILLES

**52** LE DÉFI DE LA PROPRETÉ

**54** UN ESPACE PUBLIC REPENSÉ

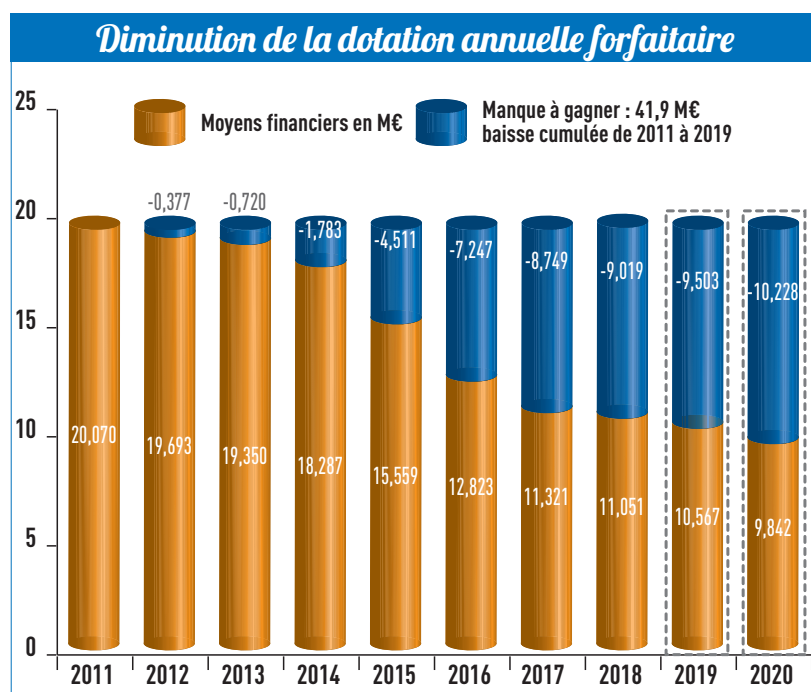
**60** UNE VILLE SPORTIVE

**64** LA CULTURE POUR TOUS

**68** UNE VILLE TOUJOURS PLUS PROCHE  
DES VERSAILLAIS

# Pas de hausse des taux des impôts locaux depuis 8 ans

Malgré la baisse de moitié des dotations annuelles de l'État entre 2011 et 2020 et la très forte augmentation de la péréquation entre communes, la Ville de Versailles n'a pas augmenté les taux des impôts locaux.



**Chaque année, l'État verse aux communes une Dotation globale de fonctionnement (DGF)**, égale à la somme des transferts de compétences décidées par le Parlement, de l'État vers les communes. En principe cette compensation doit être intégrale, mais pour faire face aux déficits publics, les gouvernements successifs ont décidé d'imposer aux communes un effort supplémentaire. **Pour la Ville de Versailles, sur la seule mandature qui s'achève, la DGF annuelle passe de 20 M€ en 2011 à 10 M€ en 2020** et n'assure plus que 9 % de nos moyens en 2019.

La péréquation, c'est-à-dire la redistribution de richesse entre communes décidée par le parlement, a explosé entre 2008 et 2019 au détriment de Versailles.

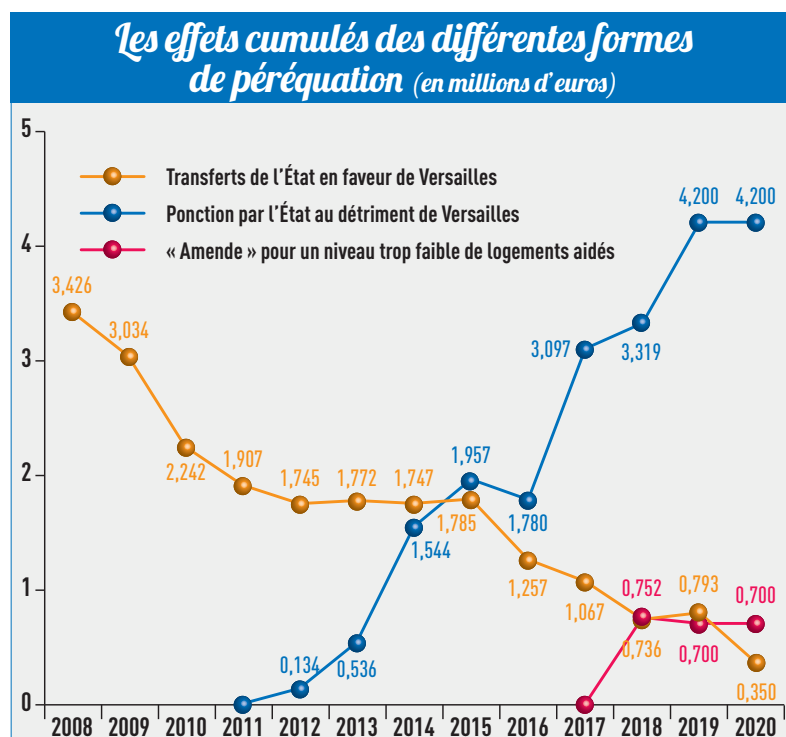
## En raison de son manque d'activités économiques

lié notamment aux immenses surfaces occupées par le Château et l'armée, la Ville de Versailles était considérée comme une ville pauvre jusqu'en 2010. Elle bénéficiait donc d'une redistribution positive, afin de compenser son manque de taxe professionnelle.

**Depuis 2012, les critères de redistribution ont été changés par le législateur et la Ville de Versailles, de bénéficiaire, est devenue lourdement contributrice, le montant des prélèvements annuels atteignant en 2019, 4 M€.**

**NB :** À titre de comparaison, l'augmentation d'un point des taux d'imposition locaux rapporterait 500 000 €.

Une ponction en faveur des villes défavorisées toujours croissante qui atteint 4 millions d'euros par an à partir de 2019.



# Fiscalité et tarifs maîtrisés, la Ville aux côtés des Versaillais

Fidèle à son engagement de modération fiscale et tarifaire, et malgré un contexte difficile, l'équipe municipale a maintenu le cap tout au long de sa mandature. Les taux des impôts locaux et de la redevance d'assainissement sont stables, et ce pour la 8<sup>e</sup> année consécutive.

**0 % de hausse des taux d'imposition**



**Impôts locaux :  
stabilité des taux depuis 2011**

**11,86 %**

Taxe  
d'habitation

**14,52 %**

Taxe foncière bâtie

**14,15 %**

Taxe foncière  
non bâtie

**Pas d'augmentation** des taux communaux des impôts locaux et de la taxe d'assainissement **pour la 8<sup>e</sup> année consécutive**. Ils restent à leur niveau de 2011. Seuls les services du Ministère des Finances font évoluer chaque année les bases fiscales des ménages.



## Limiter au maximum la pression financière sur les familles

La Ville maintient sa politique tarifaire fondée sur l'application du taux d'effort familial, afin de **rendre ses services plus accessibles à la majorité des Versaillais**. Les tarifs des prestations municipales ne progressent que de 2 % en moyenne. Pour ne pas pénaliser les populations les plus fragiles, certains tarifs sont reconduits à l'identique.

## Investir pour mieux préparer l'avenir

Depuis 2014 les principaux investissements concernent l'aménagement du **site des Chantiers**, la rénovation de **la maison d'École** pour adultes handicapés, les travaux d'extension de **l'école maternelle Les Lutins**, la transformation de **l'école La Farandole en crèche**, la rénovation des locaux du **Palais des Congrès** et la restauration de **l'église Notre-Dame**, la fin des travaux de **la Maison de quartier Saint-Louis** et la création des **deux nouvelles maisons à Clagny-Glatigny et à Chantiers**, la réhabilitation du **multi-accueil Porchefontaine**, la rénovation de **deux terrains de sport à Porchefontaine**, la réfection complète **des cours du Tennis Club du Grand Versailles**, l'aménagement des locaux de **l'Office de Tourisme** au 3, rue du Jeu de Paume et ceux du **pôle danse du Conservatoire...**

À cela s'ajoutent également **les travaux d'entretien** du patrimoine bâti de la Ville ; **les acquisitions de matériels, mobiliers et véhicules** nécessaires au bon fonctionnement des services ; et **les subventions** accordées en faveur de la construction de logements aidés.



# Une dette sécurisée grâce à une bonne gestion

Depuis 2008, la Ville a réduit l'encours de sa dette de 40 %, tout en maintenant la qualité de ses services et en conduisant de nouveaux projets de rénovation urbaine.

## Une optimisation continue du service public

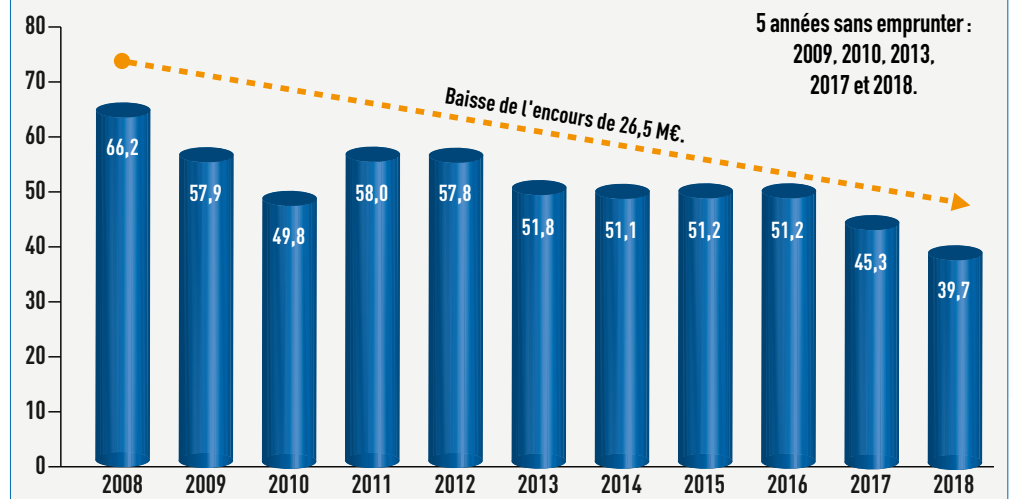
- **Le maintien de la qualité de l'offre de services** aux Versaillais et l'amélioration de leur accompagnement par la Ville dans leur vie quotidienne.
- **Un effort de bonne gestion demandé aux services de la Ville et aux associations**: leurs crédits de 2018 sont reconduits à l'identique en 2019, après une baisse de 5 % entre 2016 et 2017.
- **Des tarifs municipaux qui ne progressent en moyenne que de 2 %.**
- **La poursuite de la politique d'investissement** et l'accélération de l'opération d'aménagement du site des Chantiers.



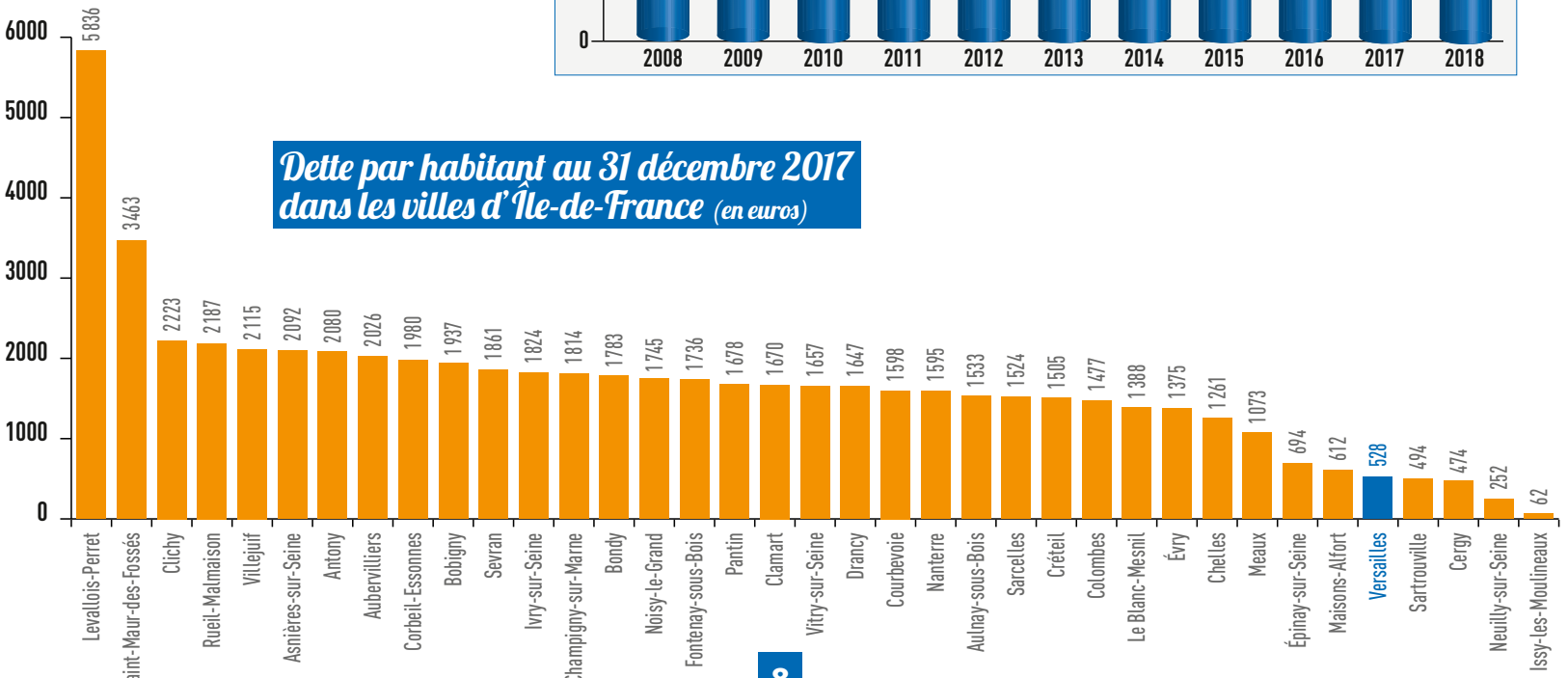
## Une dette faible et sûre

- **Une dette en diminution: moins de 40 M€ fin 2018.**
- **Un taux moyen de la dette de Versailles de 1,25 %** (contre 3,58 % pour Clichy, 3,04 % pour Courbevoie, 2,68 % pour Fontenay-sous-Bois, 1,79 % pour Clamart).
- **Une augmentation de l'épargne nette à 17 M€** qui permet à la Ville de limiter son recours à l'emprunt.

Encours de la dette de Versailles au 31 décembre (en millions d'euros)



Dette par habitant au 31 décembre 2017 dans les villes d'Île-de-France (en euros)





# Des efforts de gestion constants

Depuis 2014, l'équipe municipale porte un soin particulier à répondre aux besoins de tous les âges, à améliorer la qualité de vie des Versaillais, à rendre la Ville plus accessible et plus sûre, tout en poursuivant d'importants efforts de gestion :



**Modernisation : développement des services en ligne** sans avoir à se déplacer, amélioration de l'appli Versailles, mise en place de la dématérialisation interne des services de la Ville, amélioration de la relation citoyenne.



**Économies de gestion : maîtrise de la masse salariale, économies d'énergie, mutualisation des services et des achats** avec Versailles Grand Parc et ses communes membres, notamment **en matière informatique** (Fontenay-le-Fleury, Bailly et Noisy-le-Roi) **ou de marchés publics**, effort de gestion imposé à tous les services et aux associations.



**Ressources nouvelles : une politique active de recherche de subventions auprès de différents partenaires :** Versailles Grand Parc (gare routière de Chantiers), Région, Département, CAFY, SIGEIF, Île-de-France Mobilités, investisseurs privés...



## 4@ : une transformation numérique

En début d'année, la Ville s'est vu décerner 4@ (sur 5) par l'association Villes Internet, pour sa stratégie de transformation numérique et l'ensemble des 149 actions menées sur son territoire, parmi lesquelles :

- la prise de rendez-vous en ligne pour les services de l'État civil ;
- la mise à disposition de tablettes et de vidéo projecteurs numériques aux élèves et équipes enseignantes des écoles élémentaires ;
- la dématérialisation des procédures internes ;
- la mise en place de l'e-accessibilité.
- **mais aussi :** le recrutement sur LinkedIn, l'appli Versailles, le nouveau site Internet, le partenariat avec Waze, le succès des réseaux sociaux...

## Économie et efficacité énergétique

**Investie dans une stratégie de réduction des consommations d'eau et d'énergies de ses bâtiments**, Versailles propose depuis 2018 aux enseignants et personnels de 4 groupes scolaires de l'accompagner dans cette démarche à travers **le concours Cube 2020 et le programme « Watty à l'école ».**

**La Ville a pour objectif de réduire de 10 % ses consommations énergétiques** par la mise en place de bonnes pratiques et par une gestion plus performante des équipements.

À noter :

- la Ville s'est équipée **de 2 véhicules hybrides et de 11 véhicules utilitaires électriques** économisant un total de 17 509 l de carburant ;
- **45 % des besoins en eau des services municipaux pour nettoyer la ville sont aujourd'hui couverts grâce à la récupération des eaux pluviales ;**
- **60 % de pain est dorénavant économisé** grâce à la sensibilisation dans les écoles contre le gaspillage alimentaire.

La Ville s'engage également dans la démarche d'amélioration continue de l'ADEME, Cit'Ergie, avec pour but la labellisation. Cela permettra de valoriser l'ensemble des bonnes pratiques déjà en place et nous donnera un cadre pour mettre en œuvre de nouvelles méthodes.



# Impulser un dynamisme économique

Développement de nouveaux quartiers, modernisation du bâti existant, partenariats avec les réseaux d'entrepreneurs, déploiement de la fibre optique et des bornes électriques... La Ville de Versailles multiplie les initiatives pour développer un tissu économique innovant, dense, riche et durable.



AVANT



APRÈS 2021

**L'ancienne Poste, futur lieu d'innovation** Une salle de spectacles de 600 places, 3 500 m<sup>2</sup> pour un incubateur d'entreprises des secteurs culturel et technologique, des restaurants, bureaux, boutiques. La transformation des anciens locaux de La Poste, situés avenue de Paris, commencera au printemps 2020.



© Alberto Cattani

**2020, la renaissance du Cyrano** Plus de confort, plus de films, 4 nouvelles salles, restauration de la façade et de l'entrée historique... Le Cyrano, salle mythique de cinéma et de spectacles de Versailles, débutera cet hiver ses travaux de modernisation et d'extension.



© DR

## Nouveau Palais des Congrès en 2020

Depuis le 1<sup>er</sup> janvier 2019, une nouvelle équipe assure la réhabilitation et l'exploitation du Palais des Congrès de Versailles, avec pour ambition de moderniser et de diversifier son activité tout en continuant à accueillir des événements pour tout public et de nombreuses têtes d'affiche.



© DR

## Versailles, ville de cinéma

**Au total, plus de 200 films ont été tournés dans la cité royale.** Appréciée par de nombreux réalisateurs, autant pour ses charmes historiques que pour son cadre contemporain, cette activité participe à la visibilité des quartiers. Outre les longs-métrages, les tournages de séries télévisées sont aussi nombreux.





Depuis sa création en 2012, **99** start-up ont été accompagnées par la pépinière d'entreprises dans leurs premières années d'existence.



Près de **1 000** entreprises sont créées par an sur Versailles. (source : Insee)



**155** entreprises ont été accompagnées par le Réseau Entreprendre depuis 2009.

### Le nouveau quartier de Versailles-Chantiers



La Ville a transformé le site de la gare des Chantiers en quartier mixte d'affaires et de résidence. **22 300 m<sup>2</sup>** de bureaux et commerces viennent d'être livrés. (voir aussi pages 22-23)

### Satory accueille les acteurs des mobilités innovantes



Huitième quartier de Versailles, Satory Ouest accueille le pôle des mobilités du futur. Soutenu par la Ville et son agglomération, ce futur quartier mixte, économique et résidentiel représente un atout majeur à fort potentiel d'attraction. Il propose une offre diversifiée d'habitats, d'équipements et de pôle d'enseignement supérieur, de recherche et de développement économique.



Plus de **1 000** postes sont proposés chaque année dans le bassin versaillais à l'occasion du Mois pour l'emploi.

### Centre de santé Carré Notre-Dame : l'atout proximité

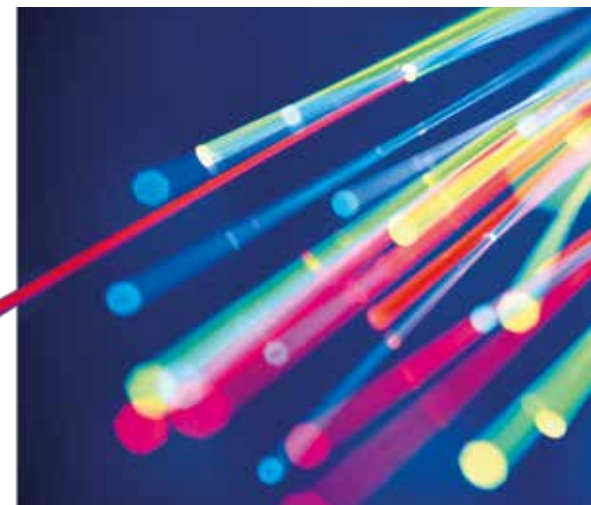


Le centre de santé Carré Notre-Dame, ouvert fin 2017 place du Marché, regroupe une vingtaine de spécialistes. Il vient compléter et renforcer l'offre de structures médicales et de médecins libéraux existante sur le territoire.

### Providence-Versailles : un pôle de santé innovant



En se dotant d'un pôle dédié à la prévention de la perte d'autonomie, la Ville de Versailles entend assurer le maintien de la mobilité, lutter contre l'isolement, prévenir le vieillissement pathologique en associant professionnels de santé et activités adaptées aux personnes âgées.



Le déploiement de la fibre optique à Versailles par Orange sera achevé en 2020. Démarré en 2016, il permet actuellement à **28 889** logements d'être éligibles soit **56 %** de couverture.

# Une fréquentation touristique en hausse

Attirer toujours plus de touristes dans les quartiers de Versailles, c'est la mission menée par l'Office de Tourisme, en lien avec la Ville, qui travaille sans cesse à la mise en place de nouveaux outils et d'actions innovantes, en phase avec les tendances touristiques actuelles.



## Un meilleur maillage territorial pour informer les touristes

La Ville incite les visiteurs à se promener dans les quartiers : **une antenne de l'Office de Tourisme a ouvert en juin 2017** au 1 bis, rue du Jeu de Paume, à proximité de la salle du Jeu de Paume très fréquentée par les touristes. Un point d'information au kiosque Lyautey ouvre ses portes en haute saison et **une nouvelle signalétique touristique piétonne** a été installée pour orienter les touristes dans toute la ville.



## La marque Versailles : une identité forte

**La Ville a déposé la marque Versailles** auprès de l'Institut national de la protection industrielle (INPI), lui permettant depuis d'**en maîtriser son usage commercial** et son image. La série Versailles de Canal + fut la première licence cédée.

## L'accueil des touristes récompensé



## Déployé sur deux sites, l'Office de Tourisme

a récemment obtenu **la marque nationale Qualité Tourisme** et le classement en Catégorie I, reflet de son engagement auprès des visiteurs. Une récompense qui permet le renouvellement pour la Ville du **label « station classée de tourisme »**.

## Un tourisme innovant



**De nombreuses évolutions : une table numérique interactive, un site Internet** repensé en 2016, l'intégration de **WeChat** le plus grand réseau social chinois, ou encore **un coffret « la sélection Versailles »**, qui met en avant les artisans locaux.

## Une offre attractive



**À l'image du passeport 2 jours** développé avec le Château pour allonger la durée de séjour des visiteurs, l'Office de Tourisme a mis en place, depuis 2016, **des visites quotidiennes** en français à heure fixe.



**Une dynamique internationale** Le jumelage signé en 2016 avec **Potsdam** en Allemagne est très actif et favorise les échanges dans les domaines scolaires, sportifs, culturels et économiques. Ailleurs en Europe, Versailles entretient de nombreuses relations avec **l'Irlande, l'Angleterre, l'Espagne**, mais aussi bien sûr avec **les États-Unis** et plusieurs pays d'**Asie : le Japon, la Chine et la Corée**.



**8 millions**  
de visiteurs  
à Versailles en 2018.



**87%**  
des touristes accueillis  
sont étrangers.

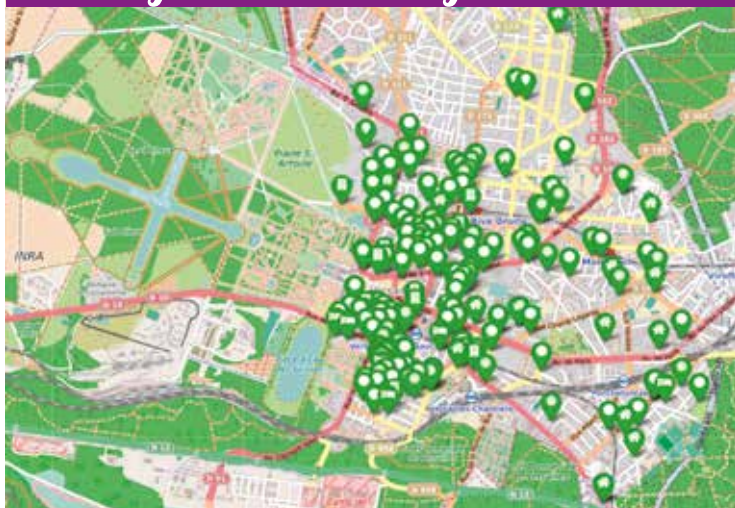


**Les Nord-Américains, les Brésiliens et les Italiens**  
sont les principaux étrangers  
à visiter Versailles.



**Plus de 1 000**  
personnes par nuit  
ont dormi dans les hébergements  
de Versailles en 2018.

### Un large choix d'hébergements



**L'activité des meublés de tourisme est davantage réglementée depuis 2018.**

De plus, **tous les hôtels de la ville sont désormais classés de 2 à 5 étoiles (soit 813 chambres)**. Versailles dispose donc d'**une offre d'hébergements plus qualitative et diversifiée** pour ses visiteurs.

### Le développement du tourisme d'affaires



**Ateliers, séminaires, salons, Versailles joue la carte du tourisme d'affaires.**

Fin 2018, l'Office de Tourisme organisait en collaboration avec **Visitparisregion** la première édition du workshop à l'Académie Équestre de Versailles : **les partenaires versaillais** étaient présents ainsi que **plus d'une centaine de prescripteurs**.

# Le commerce de proximité au cœur des priorités

Depuis 2008, la Ville s'est engagée à soutenir ses 1 600 commerçants et artisans à travers de nombreuses actions. En 10 ans, des moyens concrets ont été développés pour soutenir les commerces de proximité en proposant aux Versillais une offre de qualité adaptée à leurs exigences.



## Une attractivité commerciale soutenue

Versailles conserve sa richesse commerciale comme en témoigne **un faible taux de vacance, 5% au lieu de 12% au niveau national** et 15% dans des villes de taille comparable. Pour soutenir les commerçants et aider les porteurs de projets dans leur installation, la Ville apporte **une aide personnalisée grâce à des outils concrets réservés aux commerçants**: immobilier, conseil, travaux et outils de communication.

## Une accessibilité renforcée



**80 places « 15 minutes »** permettent les achats de courte durée notamment dans l'hypercentre. La création de **pistes cyclables**, de **Zones 30**, de **bornes vélo** est également privilégiée aux abords des commerces pour faciliter l'accessibilité.

## À l'écoute des nouvelles tendances



**Versailles déploie des concepts innovants** pour maintenir l'équilibre entre commerces indépendants et grandes enseignes. En s'inspirant des **nouvelles tendances de consommation**, la Ville soutient **les créateurs et artisans d'art**, installe de **nouveaux kiosques à journaux** connectés et diversifiés.

## Des animations toute l'année



**Les associations de commerçants bénéficient du soutien de la Ville** dans l'organisation de leurs événements. Elle propose et centralise les actions collectives: **braderies, vide-greniers, patinoire, animations et illuminations de Noël...**



**Le développement de nouveaux projets** La réhabilitation de l'ancien hôpital royal, des centres commerciaux de Satory et Richard Mique, le renouveau des cinémas, la création de la Cour des Senteurs et le réaménagement des Chantiers créent de nouveaux espaces commerciaux qui renforcent l'attractivité des quartiers.



**185**

**commerces**  
pour 10 000 habitants  
(pour une moyenne nationale  
de 134 commerces  
pour 10 000 habitants).



**70**

**commerçants**  
partenaires de Versailles Portage  
et 15 000 courses réalisées  
en 2018.



**130 000€**

**de chèques fidélité**  
redistribués  
chaque année auprès  
des 28 000 porteurs  
de la carte Client-roi.

### L'engagement citoyen

La campagne **Achetez Versailles** témoigne de l'engagement de la municipalité en faveur du commerce de proximité. **Elle promeut l'achat local**, essentiel pour limiter les déplacements, renforcer le lien social et maintenir le dynamisme de la ville.



### De nouveaux outils numériques

Une communication spécifique est dédiée aux commerces grâce à **la page Facebook Versailles-commerces** et via **l'appli Versailles** qui référence les commerces, les restaurants, les marchés ou encore les places de stationnement disponibles.



### Valorisation du marché Notre-Dame

La Ville n'a cessé d'agir pour le développement du marché Notre-Dame par **une sélection des commerçants axée sur la qualité et la diversité**, et en favorisant **l'installation d'un carré dédié aux produits bio**. Preuve de son succès, il a été élu **plus beau marché d'Île-de-France en 2018**.

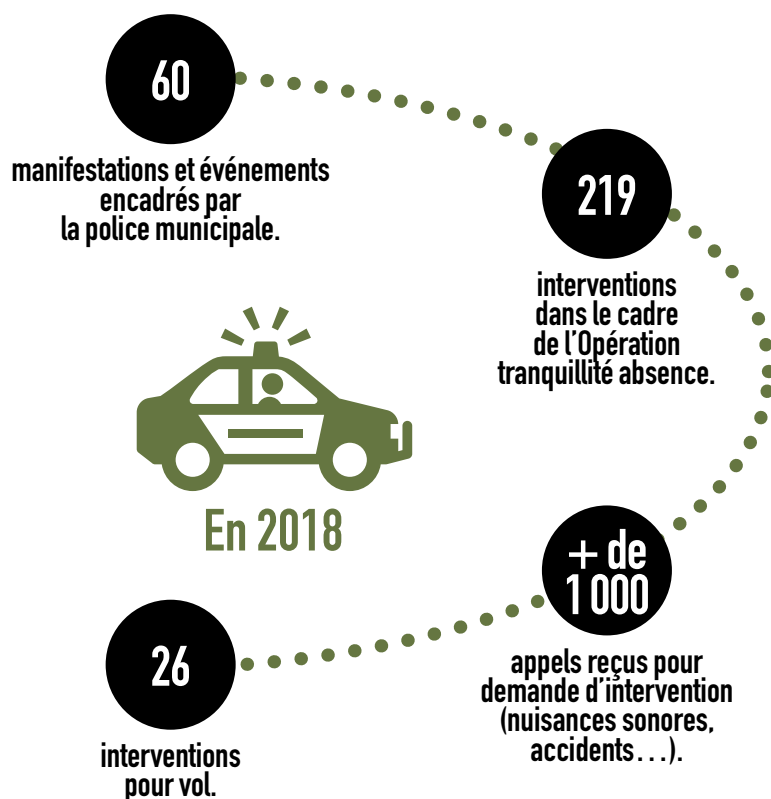
# Assurer la sécurité de tous

La protection et la sécurité des Versaillais sont des priorités de l'équipe municipale. Dans un contexte d'état d'urgence et de baisse des effectifs de la police nationale, la Ville a renforcé la présence de la police municipale sur le terrain et a multiplié les initiatives sécuritaires grâce à la vidéoprotection, l'armement de la police municipale, la surveillance, la sanction et la prévention.



## Préserver la sécurité et la tranquillité publique

Mis en place à Versailles en 2016, le **Conseil local de sécurité et de prévention de la délinquance (CLSPD)** favorise l'échange d'informations entre les institutions et le tissu associatif local. Son objectif : assurer la tranquillité publique par la mise en œuvre d'actions de prévention (notamment vis-à-vis des mineurs), favoriser l'accès au droit et l'accompagnement des victimes, consolider les partenariats locaux et favoriser leur coordination.



## Mise en service de caméras piétons

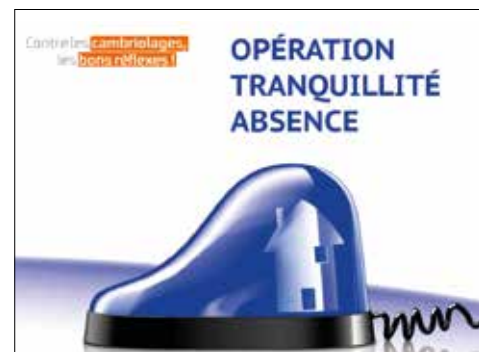


La police municipale sera prochainement équipée de **caméras piétons ultra légères**, qu'elle pourra déclencher manuellement lors de ses interventions, en fonction de la situation. Ces caméras lui permettront de **constater les infractions et de poursuivre leurs auteurs** par la collecte de preuves dans le cadre de procédures judiciaires.

## Développement de la vidéo-protection



La ville dispose désormais de **101 caméras de vidéo-protection**, contre 56 en 2013. **Fin 2019, 121 caméras seront comptabilisées en ville (+116 %)**. Installé dans les locaux de la police municipale, le **centre de visualisation** fonctionne désormais jusqu'à une heure avancée de la nuit.



**L'Opération tranquillité vacances** est devenue l'**Opération tranquillité absence**. Mené en partenariat avec la police nationale, ce service de lutte contre les cambriolages est **désormais disponible toute l'année**.



## Armement de la police municipale



**Le maire a obtenu l'autorisation d'équiper la police municipale d'armes à feu, afin que les agents puissent en faire usage dans le strict cadre de la légitime défense.**

Cette demande d'autorisation fait suite aux tragiques événements de novembre 2015 et à la baisse des effectifs de la police nationale. La remise des armes a eu lieu en octobre 2017.



**Aux côtés des 20 policiers municipaux**, la ville de Versailles compte **40 agents de surveillance de la voie publique (ASVP)** qui, outre leurs missions traditionnelles de contrôle de stationnements et de sécurisation des écoles, jouent un rôle important avec la surveillance des bâtiments publics liée à l'état d'urgence.

## Coopération interservices



**Policiers municipaux et nationaux** travaillent en concertation étroite pour **mettre en place une véritable politique de sécurité.**



**Permis cycliste, « Cyclistes brillez », codage vélo :**

plusieurs opérations sont mises en œuvre chaque année pour **la sécurité des cyclistes** (importance de l'éclairage, code de la route) **et de leur vélo** (lutte contre le vol).



**La Ville soutient ses sapeurs-pompiers** qui occupent une place essentielle en matière de secours et d'assistance. Le Centre de secours principal de Versailles compte dans ses rangs **68 sapeurs-pompiers professionnels** et **62 volontaires** qui effectuent près de **10 000 interventions** par an en moyenne soit près de **30 sorties quotidiennes.**

## Et aussi...

- **Le Code de la rue** prévoit un ensemble de dispositions pour un **partage plus équitable de l'espace public** et rappelle les règles imposées par la loi et celles de savoir-vivre.
- **« Rencontres de la sécurité » :** policiers, gendarmes, sapeurs-pompiers, représentants de la sécurité routière, personnels des préfectures **se rencontrent chaque année pour échanger sur leur quotidien.**
- **Les commissariats européens :** chaque été, des policiers de pays voisins prennent leurs fonctions dans l'hôtel de police dans le cadre d'un échange entre polices européennes.

# Accompagner l'utilisateur au quotidien

La Ville, Versailles Grand Parc et la région Île-de-France se mobilisent pour favoriser le déploiement de nouvelles infrastructures de transport et pour proposer des alternatives à la voiture. Innovations, mobilité électrique, renouvellement de matériel, nouvelles lignes de bus... La priorité est donnée à une circulation apaisée et écologique.



## Le Grand Paris Express sur les rails

D'une longueur de 35 kilomètres et comportant 9 nouvelles gares, la ligne 18 du Grand Paris Express reliera l'aéroport d'Orly à la gare de Versailles Chantiers en 30 minutes.



## Tram 13 : les travaux ont démarré !

Le coup d'envoi des travaux du futur atelier de maintenance et de remisage du Tram 13 Express du quartier des Matelots a été officiellement donné le 8 octobre 2018. Cette ligne, longue de 18,8 km desservant 7 communes, reliera en 2021 Saint-Germain-en-Laye à Versailles par Saint-Cyr-l'École.

## Nouvelles rames sur la ligne L



22 nouvelles rames sur la ligne L sont entrées en service le 11 décembre 2018 sur le tronçon entre Paris Saint-Lazare et Versailles Rive-Droite. La ligne L, exploitée par la SNCF, transporte quotidiennement plus de 300 000 voyageurs et voit circuler en semaine 726 trains par jour.

## Gare routière et pôle multimodal



La gare routière est une partie intégrante du pôle multimodal des Chantiers qui permet de fluidifier les correspondances entre les différents modes de transports. Réalisée par la Ville, en partenariat avec l'agglomération, elle offrira 14 quais dès sa mise en service fin août. Un parking public souterrain de 400 places avec un local vélos sécurisé permet la création de places de stationnement à proximité de la gare.

## Rénovation et extension de la gare des Chantiers



Composée d'un nouveau hall, d'une nouvelle passerelle, d'une coursive de liaison et de nouvelles boutiques, la gare des Chantiers s'étend désormais sur 3 000 m<sup>2</sup>.



## Sécurité vélos

Île-de-France Mobilités poursuit le développement des espaces Véligo. **Une nouvelle consigne à vélos est disponible à la gare de Versailles Château Rive-Gauche** avec 128 places de stationnement couvertes dont 96 places fermées et sécurisées.



**90 km**  
d'aménagements cyclables.



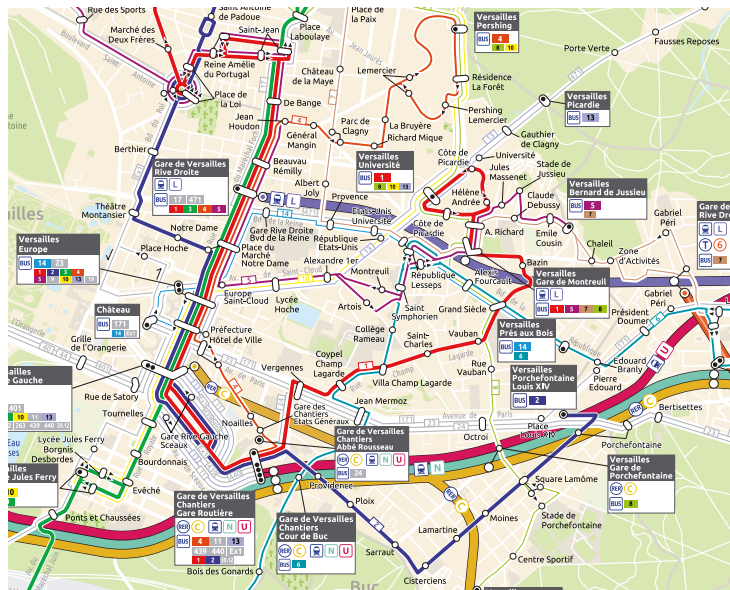
**20 000 places**  
sur voirie.



**43 lignes**  
de bus.



**5 gares**



## L'agglomération facilite les déplacements

Île-de-France Mobilités et Versailles Grand Parc **réorganisent une grande partie des lignes de bus du réseau Phébus** desservant Versailles, Le Chesnay-Rocquencourt, La Celle-Saint-Cloud et Viroflay. **Cette nouvelle organisation sera mise en place à partir du 26 août 2019.** N'ayant pas évolué depuis plus de 40 ans, le réseau actuel avait besoin d'être **adapté aux nouveaux rythmes de vie des Franciliens**, avec **plus de bus en soirée et le week-end**, ainsi qu'aux évolutions des communes desservies (nouveaux quartiers, nouveaux équipements, etc.). Ce changement s'accompagne de l'ouverture du **nouveau pôle d'échanges multimodal** de la gare de Versailles-Chantiers qui améliorera les correspondances entre le bus et le train, ainsi que la circulation aux abords de la gare.

## Plus de mobilité électrique



**Afin de favoriser l'usage de véhicules non polluants**, Versailles dote progressivement ses parkings de bornes de rechargements pour les voitures électriques: déjà **6 bornes au parking Cathédrale, 2 sur le parking de l'hôtel de ville, et prochainement 10 au parking de Sceaux et 4 au parking Europe.** Dans le cadre de son projet mobilité, des bornes de recharge pour véhicules électriques vont supplanter les bornes Autolib' non utilisées.

## Les premiers bus à hydrogène



**En 2019 deux bus à hydrogène vont être expérimentés** par Versailles Grand Parc sur la ligne SAVAC 264 qui dessert les villes de Buc et de Versailles. Une première en Île-de-France. L'agglomération avait déjà lancé en 2017 un test sur **un bus 100 % électrique** sur la ligne 23, reliant la station Europe à Vélizy 2.



## Un pôle d'innovation dédié à l'automobile de demain à Satory

Vedecom expérimente le projet des voitures autonomes à Versailles depuis 2015. **Il poursuit son développement avec l'ouverture d'un nouveau bâtiment de 7 000 m<sup>2</sup> qui accueille près de 250 chercheurs.** L'institut a lancé en décembre 2018 un service gratuit de deux navettes connectées sans chauffeur sur le plateau de Satory pour la mobilité des salariés.

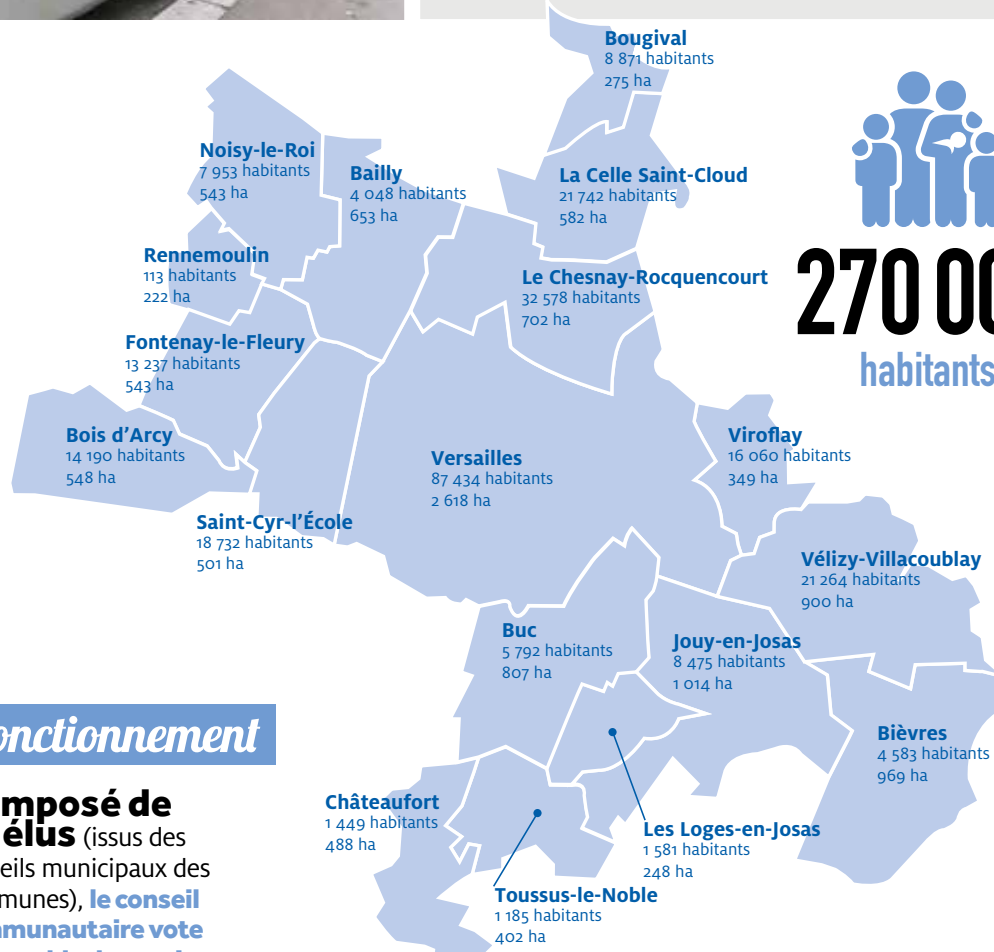
# L'agglomération : l'atout du territoire

En mutualisant les moyens des 18 communes membres, la communauté d'agglomération de Versailles Grand Parc exerce ses missions au service des habitants et du territoire en matière de développement économique, d'aménagement du territoire, de transports, d'environnement... Une coopération et une mutualisation des moyens qui permet une meilleure gestion des services de proximité.



## Des services de proximité

Regroupant 18 villes depuis la fusion du Chesnay et de Rocquencourt début 2019, Versailles Grand Parc exerce de nombreuses compétences transférées par les communes : la gestion des déchets, l'enseignement artistique, la politique de la Ville dont la vidéoprotection, le développement économique, l'habitat et les déplacements. **L'objectif : développer de nouvelles synergies entre les villes** afin d'offrir de meilleurs services de proximité aux citoyens.



**270 000**  
habitants

## Fonctionnement

**Composé de 83 élus** (issus des conseils municipaux des communes), **le conseil communautaire vote l'ensemble des projets de Versailles Grand Parc**, et le bureau des maires, présidé par François de Mazières, définit les lignes directrices de travail et valide les projets qui en émanent.

**Pas de hausse de la fiscalité de l'intercommunalité depuis 2010.**

## Vélizy-Villacoublay, un atout économique majeur



**Composée de 21 400 habitants** et **totalisant 43 000 salariés pour 1 000 entreprises**, Vélizy-Villacoublay est un pôle économique majeur en Île-de-France regroupant de grands groupes internationaux et des entreprises innovantes de haute technologie. Elle est un atout économique pour le territoire.

## Enseignement artistique



### L'auditorium du Conservatoire à rayonnement régional

a ouvert ses portes après d'importants travaux. **Les conservatoires et écoles de musique s'unissent** pour proposer des études artistiques conjointes avec des objectifs pédagogiques, des dotations en heures d'enseignement, des modalités d'évaluation et d'orientation partagés.

## Et aussi...

### • Festival Electrochic

Depuis 3 ans, il fait vibrer le territoire de Versailles Grand Parc au son de la musique électro. Depuis sa création, 34 artistes se sont produits sur scène.

### • L'agenda scolaire de sensibilisation au développement durable,

édité par l'agglomération est distribué gratuitement à environ 10 000 élèves.

### • Des permanences « info-énergie »

se tiennent au siège de Versailles Grand Parc pour renseigner les particuliers et les professionnels sur les questions énergétiques. Les conseillers apportent un service d'information neutre, gratuit et indépendant, sur les économies et la rénovation énergétique.



### Le projet de restauration de l'Allée royale de Villepreux,

entrepris en 2010, a pour objectif de **redonner vie et splendeur à cet espace considéré comme l'une des plus grandes perspectives paysagères d'Europe**. Outre la piste cyclable, Versailles Grand Parc a créé avec le Comité Départemental de Randonnée Pédestre et les communes concernées, des circuits de randonnées labélisés (PR) à travers le site classé de la Plaine de Versailles.



# 121

**caméras**  
de vidéo-protection  
d'ici fin 2019.

Versailles Grand Parc soutient les alternatives aux ordures ménagères en :

- développant le compostage individuel et le jardinage durable ;
- aidant au compostage collectif et en espaces publics ;
- promouvant le réemploi, la réparation et le don ;
- proposant des poules à l'adoption ;
- sensibilisant les plus jeunes dans les écoles.



## Sensibilisation à l'écologie



### Pour tendre vers un territoire plus écologique,

l'intercommunalité avec les autres acteurs du territoire s'attachent à concilier l'aménagement de l'espace communautaire et la protection de l'environnement.

**L'ensemble des actions menées vise à soutenir la biodiversité, renforcer le lien entre la ville et l'agriculture et développer l'économie circulaire.**

# Le nouveau quartier de la gare des Chantiers

Extension de la gare SNCF, jardins, passages végétalisés, siège de Nature & Découvertes, square des Francine, gare routière, logements, bureaux, commerces... La transformation du quartier de la gare des Chantiers se termine enfin cette année.



## Une ferme en permaculture

Associée au siège de Nature & Découvertes, une ferme en permaculture dédiée à l'éducation et à la nature est installée dans le bassin historique de l'Étang long, aujourd'hui réhabilité.

Avenue de Sceaux

## Siège de Nature & Découvertes



À la rentrée 2019, l'ancienne halle ferroviaire accueillera le nouveau siège social de Nature & Découvertes et sa Fondation pour la Nature. La structure en bois se mêle à l'ancienne halle métallique et préserve la vue sur les arbres du jardin des Étangs Gobert.

Quartier Saint-Louis

Ferme en permaculture

Square des Francine

Jardin des Étangs Gobert

Siège de Nature & Découvertes

Îlot Ouest :  
logements et services

Gare routière



## Îlot Ouest : logements et services

21200 m<sup>2</sup> livrés entre juillet et fin 2019 :

- 176 logements privés (libres)
- 33 logements sociaux (familial)
- 68 logements sociaux (étudiant)
- 100 logements pour seniors
- 1 crèche de 35 berceaux

## Jardin des Étangs Gobert Square des Francine



Longtemps laissé à l'abandon, l'ancien réservoir d'eau d'alimentation des fontaines du Château a été transformé en un jardin à proximité de la gare. Le square des Francine réhabilité, situé dans la continuité de l'avenue de Sceaux, est l'une de ses portes d'entrée.

## Îlot Est : bureaux et commerces



Plus de 22 300 m<sup>2</sup> de bureaux et commerces ont été livrés en mars 2019. Les 2 bâtiments entourent un jardin paysager :

- 15 720 m<sup>2</sup> de bureaux et des commerces et services en pied d'immeuble
- 6 618 m<sup>2</sup> de bureaux

## Quartier des Chantiers

## Îlot Est : bureaux et commerces

## Gare des Chantiers

## Un pôle multimodal

Il permet de fluidifier les correspondances entre les différents modes de transport (RER C, ligne N du Transilien, TER, grandes lignes, bus locaux, pistes cyclables). Ce flux s'organise autour de la gare rénovée et agrandie; de la gare routière, du parking public souterrain et des aménagements piétons et de pistes cyclables.



## Calendrier

### 2013-2016

- Ouverture du jardin des Étangs Gobert (septembre 2013).
- Approbation par le Conseil municipal d'un protocole d'accord conclu entre la Ville, Nexity et Unibail-Rodamco afin de régler amiablement, dans le cadre d'une transaction, l'abandon de l'ancien projet d'aménagement du quartier Versailles-Chantiers (10 juillet 2014).
- **Rénovation et extension de la gare** : création d'une extension Ouest de 3 000 m<sup>2</sup> composée d'un nouveau hall (hall 2), d'une nouvelle passerelle et d'une coursive de liaison (2016).
- **Magasins en gare** : ouverture progressive, d'avril 2016 à début 2017, des commerces (Boulangerie Bigot, Paul, Carrefour Express, Daily Monop, Super Wild Coffee) et d'un espace de location de voitures Avis.
- **Signature des actes de vente** des terrains attenants à la gare des Chantiers (9 décembre 2016).

### 2017-2019

- **Travaux accessibilité aux quais / trains** (1<sup>er</sup> trimestre 2017 - 4<sup>e</sup> trimestre 2018).
- **Construction îlot Est** (2017-2019).
- **Construction îlot Ouest** (2017-2019).
- **Construction du siège social de Nature & Découvertes** dans l'ancienne halle ferroviaire (4<sup>e</sup> trimestre 2017- été 2019).
- **Création de la gare routière** sur le terrain naturel au Nord-Ouest du hall 2, avec la création de ses accès Nord (franchissement des Étangs Gobert- réalisé en 2014) et Est (depuis la rue de l'Abbé Rousseau) offrant à terme 14 postes à quais (automne 2017-mars 2019).
- **Parking souterrain avec local vélos sécurisé** (automne 2017-été 2019).
- **Réaménagement des espaces publics** (2017-2019).
- **Magasins de l'îlot Est** : ouverture progressive à partir de juin des commerces (Biocoop, Prêt à manger).

Projet Providence-Versailles  
Lire page 43

# Chantiers : un quartier urbain, aéré, contemporain, végétalisé et multimodal

La Ville de Versailles a métamorphosé le quartier de la gare des Chantiers et sauvegardé les espaces naturels qui étaient voués en 2008 à la destruction. Retour en images.



**Ce nouveau quartier** est composé d'un îlot de bureaux et commerces et d'un îlot de logements et services (logements libres, sociaux familiaux et étudiants, résidence senior et crèche). **La circulation a été entièrement repensée grâce à la création d'une gare routière et d'un parking public souterrain, d'un parking vélo, d'une piste cyclable...**

**Le parking des Chantiers** propose sur 2 sous-sols, **400 places véhicule, 30 places moto, un parking vélo sécurisé de 200 places.** Ouverture prévue été 2019.



**Création d'une gare routière** Réalisée par la Ville, la nouvelle gare routière accueillera **les bus sur 14 quais.** Elle renforce la desserte du quartier des Chantiers et donne **un accès direct au quartier Saint-Louis.** Mise en service le 26 août.



**Près de 65 000 voyageurs et 500 trains par jour** La gare a bénéficié d'**une vaste opération de rénovation et d'agrandissement.** La surface du bâtiment a été doublée, grâce à une seconde passerelle d'accès aux quais et à un nouveau hall. L'accessibilité aux personnes en situation de handicap a été améliorée.





**Un patrimoine industriel réhabilité**  
L'ancienne halle de la SNCF réhabilitée accueillera **le futur siège social de Nature & Découvertes**, été 2019.



**Faciliter les flux de voyageurs** **Le parvis Arnaud Beltrame, la rue de l'Abbé Rousseaux et la place Raymond Poincaré** ont été réaménagés par la Ville afin de simplifier tous les déplacements.



**De nouvelles connexions**  
Après l'ouverture d'**un accès piéton Porte de Buc en 2011, une seconde passerelle d'accès aux quais a été conçue en 2016** pour permettre aux voyageurs de rejoindre plus rapidement les voies.



**Lieu de promenade et de circulation, le jardin des Étangs Gobert** est longtemps resté à l'abandon et non accessible aux passants. En 2014, la Ville a été récompensée des Trophées de la Mobilité en Île-de-France pour ce passage.



**Un espace de jeu et de détente** Ouvert en 2016, **le square des Francine totalement rénové** propose un espace végétalisé de détente, une aire de jeux (3-8 ans), un labyrinthe végétal et une esplanade de jets d'eau. **Un terrain multisports** vient compléter l'ensemble.

# Un quartier contemporain végétalisé

Le projet du nouveau quartier Terre de Versailles, situé sur l'ancienne emprise militaire Pion de 20 hectares, entre le domaine du Château et Saint-Cyr-l'École, s'inspire des bosquets du parc du Château, dont les grandes perspectives structureront le site.

## La place boisée : une place active



La place boisée constituera une entrée de quartier animée regroupant commerces, écoles et activités, largement végétalisée. Elle sera également l'entrée de la grande perspective de la RD10 (site inscrit au titre des monuments naturels).

## Les venelles



Un réseau d'allées prolongera le tracé des grands axes du parc créés par André Le Nôtre. Elles définiront la trame des espaces publics du quartier.

## L'Arche



Un hôtel tourné vers le bien-être et l'épanouissement personnel.

## Station Saint-Cyr ZAC du Tram 13 Express

Saint-Cyr-l'École

## Les bosquets habités



Une nature foisonnante entourera ces nouvelles résidences.

Allée des Paons

RD 10  
Allée des Mortemets

## Un jardin nourricier et un éco-centre



Dans cet éco-quartier, qui doit répondre aux enjeux actuels, la nature est omniprésente (potagers, vergers).

## La plaine des moutons sports de plein-air



## La grande terrasse



La grande terrasse, à la lisière du domaine du Château, permettra de profiter des vues lointaines sur le paysage. Les arbres y seront disposés sur plusieurs rangées. Le dispositif en quinconce permettra d'obtenir un filtre végétal qui masquera les constructions depuis le domaine.

### Chiffres clés

- 60 %** du projet dédié aux espaces verts
- 2 ha** d'espaces agricoles
- + de 500** arbres plantés
- 150** jardins partagés
- 100 %** de la gestion des eaux pluviales à ciel ouvert

### Calendrier

- Phase 1 :**  
**mi 2019 – fin 2022**  
200 logements, école, crèche, salle polyvalente, hôtel
- Phase 2 :**  
**mi 2022 – mi 2024**  
156 logements
- Phase 3 :**  
**fin 2023 – 2026**  
188 logements

# Coup de neuf à Bernard-de-Jussieu

Depuis mars 2019, la Ville de Versailles, Versailles Habitat et Eiffage Construction débudent les travaux de l'ambitieux projet de réhabilitation des 1 096 logements sociaux de la résidence Bernard-de-Jussieu, construits dans les années 60.



**Ce projet renforce l'unité et la composition d'origine, en utilisant la brique, un matériau noble et robuste cohérent avec l'environnement historique de Versailles,** entre classicisme et architecture contemporaine.

## Calendrier

### Phase 1

Bâtiments **C+F, B, H, A, G**  
Mars 2019 - septembre 2020

### Phase 2

Bâtiments **K, E+N, D, M, L, I+J**  
Juin 2019 - octobre 2020

### Phase 3

Bâtiments **O+P, Q, R**  
Juillet 2019 - octobre 2020

### Phase 4

Bâtiments **S, T, U**  
Novembre 2019 - mars 2021

## 9 fresques monumentales tournées vers l'avenir



### Un lieu d'art à ciel ouvert

pour inciter à découvrir le quartier.  
**Neuf grands pignons d'immeubles ont été embellis** par 9 artistes-muralistes du collectif Quai 36: Aryz ⑨, Eron ②, Jade Rivera ④, Mona Caron ⑦, Pastel ③, Sainer ⑤, Seth ③, Telmo Miel ⑥, et Waone ①, accueillis en résidence. À travers une opération d'art urbain inédite, il valorise le thème de la ville-nature.



## Une réhabilitation intégrale

D'une superficie totale de 57 000 m<sup>2</sup>, le programme des travaux comprend :

- la réhabilitation des façades : mise aux normes énergétiques des bâtiments (isolation par l'extérieur et réfections d'étanchéités), remplacement si besoin des menuiseries extérieures, des garde-corps, des façades de loggias, et création de VMC ;
- la rénovation des entrées de bâtiments, avec la création d'extensions vers l'extérieur (halls et boîtes aux lettres) ;
- la réalisation de 9 fresques artistiques sur les pignons d'immeubles.

Les travaux, organisés en quatre tranches, seront achevés au printemps 2021.

# Satory : un nouveau quartier innovant et respectueux de l'environnement

Le plateau de Satory présente un fort potentiel de développement et de mise en valeur à l'échelle du Grand Paris. Avec son futur quartier mixte, économique et résidentiel, il offrira des habitats diversifiés, des équipements et un pôle d'enseignement supérieur de qualité.





## Implantation d'un quartier innovant

Dans le cadre de l'Opération d'intérêt national (OIN) de Paris-Saclay, l'Établissement public Paris-Saclay a lancé avec la Ville et Versailles Grand Parc la création d'une **Zone d'aménagement concerté pour l'implantation d'un quartier mixte**. Rendue possible par la libération des terrains militaires à l'Ouest, elle proposera des logements, des équipements et un pôle d'enseignement supérieur, de recherche et de développement économique autour de la mobilité du futur et des écotechnologies.

Satory en 2035, ce sera :

Une charte urbaine et paysagère garantit le développement d'un quartier aéré et équilibré.

 **4 800** nouveaux emplois

 **10 000** nouveaux habitants

## L'École des Mines s'implante à Satory

Une antenne de la prestigieuse École des Mines, qui forme des ingénieurs de premier plan, est attendue à l'horizon 2023 sur le plateau de Satory. Elle abritera plus de 300 chercheurs.

## Mobilités du futur



### Le pôle d'innovation est dédié aux nouvelles mobilités.

S'appuyant sur ces instituts, Ifsttar et Vedecom, et sur la présence d'infrastructures d'essais, le projet permettra l'expérimentation des nouvelles technologies de la mobilité : recharges automatiques, route intelligente, voitures sans conducteur, parking de nouvelle génération.

## Un quartier économique et résidentiel



### Avant l'arrivée de la gare de la ligne 18, les premiers bâtiments seront réalisés,

en complément des activités économiques de l'allée des Marronniers (Nexter, Renault Truck, PSA, Ifsttar et Vedecom). Dès cette première phase, un espace de loisirs autour d'un plan d'eau sera aménagé.

## Et aussi...

- La Ville a confié en octobre 2018 la gestion de la piscine de Satory à la Société de natation de Versailles afin d'éviter sa fermeture définitive par la Gendarmerie nationale.
- 374 logements de gendarmes du quartier Delpal seront rénovés. L'État y consacrera 10,5 M€.
- L'implantation d'une gare de la ligne 18 du métro du Grand Paris Express en 2030 transformera l'accès au quartier.

# Une stratégie urbaine entre tradition et modernité

La Ville valorise la richesse du patrimoine architectural en y implantant de nouvelles activités. La réhabilitation et la sauvegarde de notre patrimoine architectural sont nécessaires pour préserver la qualité de vie et développer le dynamisme économique.



**L'ancien hôpital royal** propose aux Versaillais depuis 2015 **un nouveau quartier** en révélant ses nouveaux aménagements paysagers, ses façades, ses voies de circulation piétonnes et cyclables, et ses commerces.



**La Cour d'appel** Anciennes écuries du roi Louis XIV puis de la Reine, la Cour d'appel a fait l'objet de travaux d'aménagements et de restauration de ses façades avec des panneaux de fausses briques.



**La Rotonde** Située au bout de la rue Royale, l'**annexe de la Maison de quartier Saint-Louis** est constituée d'une monumentale rotonde de pierre, vestige d'un manège du XVIII<sup>e</sup> siècle.



**La chapelle du lycée Hoche** La **réhabilitation intérieure et extérieure de la chapelle du lycée Hoche** a permis la restitution à l'identique de ce joyau de l'architecture religieuse.



**L'hôtel de la Surintendance** Après une opération de restauration approfondie préservant son caractère historique, l'ancienne caserne Vauban a ouvert ses portes en 2014 pour offrir **77 nouveaux logements étudiants** au cœur du quartier Saint-Louis.



**La place des Manèges** Située à deux pas de la gare Rive-Gauche, le nouvel aménagement de la place des Manèges propose **un espace paysager et une nouvelle perspective** sur la porte de la Maréchalerie.



**Providence-Versailles** En 2021, le projet comprendra **une perspective ouverte et végétalisée, un pôle de logements mixtes et d'équipements de santé innovant** et permettra également une meilleure circulation entre les quartiers des Chantiers et Porchefontaine.



**Le Cyrano-UGC** Plus de confort, plus de films, **4 nouvelles salles, restauration de la façade et de l'entrée historique...** La salle mythique du Cyrano débute fin 2019 ses travaux de modernisation et d'extension.





**La résidence Cœur Saint-Louis** 44 logements haut de gamme et 15 logements sociaux ont été inaugurés en 2017 en plein centre historique, grâce à une réhabilitation respectueuse du patrimoine du quartier Saint-Louis.



**La future Maison de quartier Clagny-Glatigny** Fin 2020, la maison de quartier occupera 400 m<sup>2</sup> dans un local ouvert sur un jardin de 440 m<sup>2</sup>. En parallèle, 29 logements vont être construits sur le terrain, par le bailleur social Versailles Habitat.



**La Cour des Senteurs** Située à 100 m de la place d'Armes, cette restauration est une création urbaine de la Ville (jardin, passage, logements et boutiques) qui a transformé un ensemble de bâtiments à l'abandon, autour de cours intérieures.



**La pépinière d'entreprises** de Versailles Grand Parc accompagne les entrepreneurs dans leurs premières années d'existence. Elle a déjà accueilli en 7 ans 99 jeunes entreprises prometteuses.



**Une maison de santé à Porchefontaine** Située dans l'ancienne halle du ferrailleur, à l'angle des rues Coste et Lafontaine, cette maison de santé pluridisciplinaire accueillera en 2021 une quinzaine de professionnels.



**L'hôtel des Gendarmes** Depuis 2014, la communauté d'agglomération de Versailles Grand Parc est installée dans l'ancien hôtel de la garde de Louis XV réhabilité.



**La résidence Boëly** offre 91 logements dont 46 sociaux et 45 en secteur libre, soit **22 logements supplémentaires** par rapport à l'ancien foyer Mignot.



**Le gymnase La Source** Dans le quartier Bernard-de-Jussieu, **une salle multisports** accessible aux personnes à mobilité réduite a été créée et intégrée harmonieusement le long de la rue Saint-Nicolas.



**Le pôle danse et musique** Les nouveaux locaux ont été inaugurés en 2016. Plutôt qu'une destruction et une reconstruction onéreuse, c'est la solution plus économique, **associant rénovation de l'existant et construction**, qui a été choisie.

# Une esthétique urbaine

Trompe-l'œil, extension du secteur sauvegardé, prix de ravalement de façades... Autant d'initiatives qui marquent un engagement pour l'espace urbain versaillais. Afin de valoriser au mieux le patrimoine architectural et végétal de la ville, il faut en toile de fond, indépendamment des nouveaux projets qui reconfigurent les quartiers, continuer à la valoriser par petites touches.



**Édicules du marché Notre-Dame** En 2015, la Ville a réalisé leur habillage avec **les cavaliers du fameux Carrousel de Louis XIV**.



**Trompe-l'œil** Depuis 2010, Versailles renoue avec ses anciennes traditions en utilisant l'art du trompe-l'œil pour **intégrer le mobilier urbain disgracieux** dans son environnement historique avec l'aide de l'École d'art mural de Versailles et l'École d'art Jean Sablé.





## Les prix du ravalement : inciter à rénover le patrimoine

La Ville veille sur son patrimoine urbain. Afin de saluer les actions des propriétaires, des syndicats de co-propriétés, des architectes et des entrepreneurs qui ont participé à ces travaux, elle décerne chaque année les Prix du ravalement aux meilleures réalisations.



# Une offre structurée et diversifiée pour répondre aux besoins des familles

Création de nouvelles places en crèches, diversification des modes d'accueil, modernisation des équipements et renforcement des actions de soutien à la parentalité... la politique petite enfance continue d'évoluer pour offrir aux familles des services adaptés à leurs besoins.



## Développer l'offre de places en crèche

Face à une demande importante, des travaux ont été engagés afin de créer :

- **6 nouvelles places** au multi-accueil de Saint-Louis (2015) ;
- **8 nouvelles places** dans le quartier Clagny-Glatigny (2019, ancienne école La Farandole réhabilitée en crèche associative) ;
- **2 nouvelles places** au multi-accueil Clagny (travaux 2019/2020).

**La Ville réserve également 40 places depuis 2017 dans des crèches privées**, dont l'implantation est favorisée par son soutien. Ainsi, depuis 2014, **plus de 200 places ont été ouvertes** dans ces établissements.

Fin 2018, Versailles a été **la première ville française à signer la charte du Vade-Mecum**, qui renforce la transparence et l'information lors de la procédure d'attribution des places en crèche.

## Modernisation des locaux et pérennisation de l'offre existante



**Afin de maintenir l'attractivité de ses établissements**, des opérations de rénovation sont réalisées chaque année. **Cinq crèches et multi-accueils ont ainsi été entièrement réhabilités depuis 2014**. Des travaux de rénovation des multi-accueils Clagny et La Goutte de Lait sont prévus à compter de l'été 2019. Les espaces extérieurs (jardins et jeux) sont également rénovés périodiquement.

## Reconversion en crèche de l'école La Farandole



Sollicitée par plusieurs associations, et soucieuse d'éviter la fermeture de places sur le territoire, **la Ville a engagé des travaux importants qui permettront de créer 8 nouvelles places dans le quartier Clagny-Glatigny à la rentrée 2019**. **La nouvelle crèche Ô comme 3 pommes** aura une capacité de 88 places et bénéficiera notamment d'un bel espace extérieur.

## Des professionnels engagés et régulièrement formés



Animés par des valeurs communes, les professionnels accueillent les enfants dans le respect **des principes issus du projet éducatif de la Ville**. **Des formations sont régulièrement organisées** (gestes d'urgence, neurosciences, émotions du tout-petit, langage des signes...) ainsi que des groupes de parole en vue d'échanger sur leurs pratiques.

## De bonnes pratiques écoresponsables



**Les crèches agissent au quotidien** depuis plusieurs années **en faveur du développement durable** (utilisation de l'eau du robinet pour les biberons, produits d'entretien naturels fabriqués et utilisés par les agents du multi-accueil des Chantiers...). Face aux enjeux environnementaux et à l'intérêt des familles pour ce sujet, la Ville a décidé de s'engager en 2019 dans **une démarche Écolo-Crèche**.

## Manger sain et responsable

L'alimentation étant fondamentale pour le développement du tout-petit, des repas de qualité sont proposés et s'inscrivent dans une démarche responsable :

- **plus de « fait maison »** avec des produits sélectionnés avec soin ;
- **20 à 25 % de produits bio** ;
- **70 % de produits issus de circuits courts** (repas en liaison froide) ;
- **réduction du gaspillage alimentaire**.

Deux diététiciennes de la Ville veillent au respect de l'équilibre alimentaire des menus et à l'éducation au goût.



📍 **La Ville accueille près de 1 800 enfants au sein de ses 17 crèches municipales.** 📍



## L'accueil et l'information aux familles

L'idée de confier son enfant à autrui est souvent anxiogène pour les familles. Les équipes de la Ville se mobilisent pour les rassurer, les accompagner et leur permettre de comprendre les différents modes d'accueil. **Des réunions d'information** présentant l'offre du territoire sont organisées trois fois par an. **Un accueil plus personnalisé** et **des rendez-vous individuels** sont proposés à l'hôtel de ville. Enfin, le Relais assistantes maternelles (RAM) accompagne les familles qui souhaitent recourir aux services d'une assistante maternelle ou d'une auxiliaire parentale.

## Et aussi...

### Actions de soutien à la parentalité

Afin d'accompagner les parents dans leur responsabilité première d'éducation et de soin, la Ville a mis en place :

- **des temps de rencontre avec des professionnels** (cafés des parents, réunions à thèmes, ateliers dans les établissements...);
- **des événements thématiques** (matinées « bobologie », exposition sur les neurosciences, projection d'un film sur le cerveau de l'enfant, soirée-débat sur les risques des écrans chez le tout-petit...);
- **le Forum des tout-petits** destiné à favoriser la rencontre entre parents et professionnels de la petite enfance autour d'ateliers ludiques ;
- **le Babysit' dating** qui met en relation les parents à la recherche de baby-sitters et des étudiants de Versailles ;
- un lieu d'échanges avec d'autres parents, anonyme et gratuit, dans le cadre du **Petit Square** ;
- **une aide psychologique** par l'Espace Parents du CCAS.

# Une offre éducative ambitieuse

La qualité de son offre éducative contribue à la forte attractivité de Versailles pour les familles. Tant sur le temps scolaire que périscolaire, la Ville propose un projet éducatif riche de nombreux partenariats culturels, sportifs, artistiques avec l'objectif de favoriser l'épanouissement et le bien-être des enfants.

## Favoriser la réussite de tous les enfants



### Les activités proposées sont adaptées au rythme et au goût des enfants

qui passent de plus en plus de temps en grande collectivité. **Organisation et formation des personnels d'animation et de coordination** avec les enseignants ont pour but de garantir la cohérence éducative indispensable au bien-être des enfants. L'équipe animation a à cœur de **favoriser l'autonomie et l'épanouissement des enfants qui leur sont confiés.**

## Des activités périscolaires tous les jours



**Les enfants des écoles élémentaires** bénéficient sur la pause méridienne d'ateliers variés grâce aux animateurs, aux interventions des éducateurs sportifs, des bibliothécaires ou des prestataires extérieurs. Le mercredi et les vacances, les équipes d'animation conçoivent **des programmes alliant sports, réalisations artistiques et sorties.**

## Objectif culture pour tous !



### Grâce à un environnement culturel exceptionnel

(Théâtre Montansier, 12 résidences artistiques, Musée Lambinet, bibliothèques, Archives...), la Ville propose aux écoles **plus de 50 actions chaque année.** La finale des Petits Champions de la lecture, concours de lecture orale créé à Versailles, est un temps fort de ce partenariat. Ainsi les enfants sont sensibilisés aux arts dès le plus jeune âge.






## Sensibiliser au respect de la nature



**Trois éco jardiniers** de la Ville dans les 23 potagers bio des écoles **initient les élèves au respect de leur environnement.** Cette mobilisation a été récompensée par le prix « une école un jardin » de la fondation Sylvain Augier en 2017.



### À l'école, c'est :

-  **60 %** de pain économisé
-  **30 %** de déchets alimentaires en moins
-  **20 %** de produits bio,
-  **20 %** de produits locaux et
-  **25 %** issus des circuits courts

### Enseigner aux enfants à prendre soin de leur santé

**La cantine sert plus de produits locaux et 20 % de produits bio,** depuis 2018. **Des ateliers menus plaisirs sont proposés par les diététiciennes** de la Ville avec les enfants pour une nourriture saine et équilibrée. Goûter zéro déchet, tables de tri sélectif dans tous les selfs, valorisation des biodéchets, autant de nouvelles pratiques mises en œuvre. Les actions de sécurité routière (piéton, vélo et trottinette) et l'initiation aux premiers secours viennent compléter cette éducation à la santé.





## Des bâtiments scolaires de qualité

**Des travaux sont réalisés chaque année** pour améliorer les performances énergétiques et offrir aux enfants et aux enseignants des conditions d'apprentissage optimales. On peut citer entre autres les aménagements périscolaires dans **l'école élémentaire Richard Mique**; le nouveau réfectoire de **l'école Lafitan**; l'amélioration de la qualité énergétique **aux Condamines...**



**Ville pionnière en matière d'équipement numérique** et de classes mobiles (16 tablettes numériques dans chaque école élémentaire), **100 % des classes élémentaires seront équipées d'ici fin 2019** de Vidéoprojecteurs interactifs (VPI).



**1 200**

**enfants** accueillis le mercredi



**5 500**

**repas** proposés chaque jour à la pause méridienne

## Et aussi...

- Versailles propose depuis septembre 2018 aux enseignants et personnels de 4 groupes scolaires (soit 52 classes) de les accompagner dans une démarche d'économies d'énergie à travers **le concours Cube 2020 et le programme « Watty à l'école »**.
- Depuis 2016, **les inscriptions aux activités périscolaires s'effectuent en ligne** et peuvent être modifiées d'une semaine sur l'autre.
- Les maisons de quartier proposent **un accompagnement à la scolarité (Clas) pour les jeunes de 6 à 17 ans**.
- **De nombreux événements destinés aux familles** sont organisés toute l'année: cycle de conférences sur l'éducation au numérique, matinée-rencontre les premiers pas à la maternelle, réunion des délégués de classe, Opération Bac, Vendredis du rock, Babysit'dating...
- Depuis 2014, **des instances de concertation avec les délégués parents d'élèves** ont été créées comme la commission périscolaire ou renforcées pour la commission restauration. Une matinée Formation des nouveaux délégués a été instituée fin 2018.



AVANT



APRÈS

**Adapter les écoles aux nouveaux effectifs** Assurer la qualité des écoles, passe aussi par une importante politique d'investissements de la Ville pour les bâtiments scolaires. On peut ainsi donner comme exemple, **l'extension du réfectoire de Lully-Vauban; la création de 2 salles de classe, des espaces de motricité et des dortoirs à l'école Les Lutins; ou encore la création de 2 salles de classe à l'école Edme Frémy.**

# Santé : accompagner tous les Versaillais

Consciente depuis longtemps que la santé est une préoccupation majeure, la Ville accompagne tous les Versaillais, quel que soit leur âge. Pour enrichir l'offre de santé et simplifier l'accès aux soins, elle s'investit aux côtés de nombreux partenaires sociaux, des structures et des professionnels de santé dans la mise en place de dispositifs, d'équipements et de services adaptés à tous les besoins. Elle assure l'autonomie et lutte contre l'isolement des plus fragiles.



## La mission Santé

Créée en 2011, elle permet de piloter des actions de santé publique sur le territoire, et de mobiliser l'ensemble des acteurs de santé. Elle est ainsi pleinement investie dans la mise en place d'actions de prévention destinées à « préserver le capital santé » des Versaillais et veille à la création de passerelles pour améliorer le parcours de soins de chacun.



## Multiplier les actions de prévention

De conférences en actions sur le terrain, la Ville agit pour l'information, la prévention et le dépistage. Le Bus AVC s'est arrêté à Versailles en avril 2018 pour faire évaluer à ceux qui le souhaitent leurs facteurs de risque d'AVC et délivrer un message clair pour en reconnaître les signes. Une tente de dépistage des risques ophtalmologiques était également sur place.



## Formation aux gestes qui sauvent

Afin de sensibiliser à la prise en charge de l'urgence cardiaque et de l'accident vasculaire cérébral et de familiariser le public à l'utilisation des défibrillateurs, la Croix-Rouge dispense une formation aux gestes de base de premiers secours dans les 8 maisons de quartier. Elle intervient également dans les écoles pour sensibiliser les plus jeunes.

## Une maison de santé pluridisciplinaire à Porchefontaine



D'ici la fin du printemps 2021, le quartier sera doté d'une toute nouvelle maison de santé pluridisciplinaire qui devrait accueillir à terme une quinzaine de professionnels : médecins généralistes, podologues, dentistes, ostéopathes...

## L'accompagnement des professionnels de santé



## Médecins, conseillers municipaux et professionnels de santé

de Versailles se rencontrent pour échanger autour de sujets fondamentaux de santé. En 2017, le guichet pro qui accompagne les professionnels souhaitant mettre leurs locaux en accessibilité leur était présenté. En 2019, l'axe était donné aux futurs équipements d'exercice regroupés à Versailles et aux ressources du territoire en matière d'accompagnement social.

## Des conférences pour prévenir et accompagner

Soucieuse de sensibiliser le plus grand nombre, des plus petits aux plus âgés, la Ville a proposé quatre conférences en accès libre animées par des professionnels, médecins et spécialistes, sur une thématique d'actualité: « **Les écrans, nos enfants et nous** ». **Le sommeil, la douleur et le diabète** ont également été les sujets de conférences publiques ouvertes à tous.



Avec le soutien des hôpitaux de la Porte verte et Mignot, Lépine Versailles expérimente la télé-médecine avec les usagers accueillis au sein de l'Ehpad.

## Lépine Versailles, un établissement novateur

Inauguré en décembre 2016 au cœur du quartier des Chantiers, Lépine Versailles accueille et accompagne **les personnes âgées en perte d'autonomie**. Cet établissement de services est **le premier projet social public-privé porté en France par une Société coopérative d'intérêt collectif** dans le secteur de la dépendance dont le Centre Communal d'actions sociales (CCAS) de Versailles a été fondateur. Il propose 112 places d'hébergement, 12 places d'accueil de jour, 135 places de service de Soins infirmiers à domicile (SSIAD) et 15 places d'Équipe spécialisée Alzheimer (ESA).



## Plan canicule opérationnel

Quelques jours avant le déclenchement du plan canicule, **un « bar à eaux » a été proposé en mai 2018 et 2019, afin de sensibiliser les Versaillais aux bons gestes pour prendre soin de leur santé et valoriser ou faire connaître le registre des personnes fragiles**. Ce registre permet aux services de la Ville d'assurer une veille régulière, et de leur offrir des temps d'échanges et un soutien via une plateforme téléphonique toute l'année, et de façon renforcée durant les épisodes de canicule.

## Prévenir la perte d'autonomie



**Le futur pôle de santé Providence-Versailles**, dédié à la prévention de la perte d'autonomie, a pour objectifs d'assurer **le maintien de la mobilité, lutter contre l'isolement et prévenir le vieillissement pathologique**. L'établissement proposera des services de dépistage de la fragilité et de maintien de l'autonomie associant plusieurs professionnels de santé ainsi que des activités collectives ou individuelles adaptées aux personnes âgées.

## Accompagner les plus fragiles



## Le CCAS accueille, informe et oriente les personnes en situation de fragilité.

Les travailleurs sociaux se rendent au domicile des personnes pour évaluer les besoins, élaborer et mettre en œuvre les actions en lien avec **le Pôle autonomie territorial**. À l'écoute de sa population, la Ville accompagne l'évolution des besoins et oriente les familles sur les dispositifs existants: **portage de repas, téléalarme, transport des seniors...**

# Attentive aux plus vulnérables

La Ville poursuit une politique globale de solidarité active pour renforcer le lien social, lutter contre les exclusions et accompagner les personnes en situation de handicap ainsi que leur entourage. Elle appuie et soutient toutes les initiatives faites dans ce sens, qu'elles soient sportives, culturelles, éducatives, ou encore liées à la petite enfance.



## Prévention des troubles autistiques

Depuis 2014, le CCAS accompagne l'action du centre médico-psychologique de l'hôpital Mignot en finançant une partie des locaux qui accueillent des enfants ayant des troubles autistiques.

## Repérer les plus démunis

La Ville travaille en partenariat avec **la Cohésion sociale et les associations de solidarité (Croix-Rouge française, Secours catholique, Rive, SOS accueil...)** pour donner de la cohérence à l'accompagnement des personnes les plus exclues et accompagner la sortie de rue. En plus **des maraudes** effectuées par les associations, elle réalise avec le Centre d'accueil et d'accompagnement à la réduction des risques pour usagers de drogues (CAARUD) **une maraude hebdomadaire pour créer du lien avec les personnes sans résidence stable** et prévenir les risques liés aux addictions.

## Animer le développement du territoire



## Le CCAS anime une dynamique de réseaux

sur tout le territoire pour l'accès aux droits, **la santé mentale et le handicap**. À ce titre, il expérimente **un dispositif de suivi socio-sanitaire (PASS vers) de personnes atteintes de troubles schizophréniques**, en partenariat avec le centre hospitalier de Versailles ainsi que le Conseil départemental.

## Faciliter l'accès aux droits



## Des services de juristes, d'écrivains publics bénévoles et de médiateurs de justice dans les Maisons de quartier Notre-Dame et Porchefontaine, accompagnent les Versaillais dans l'accès aux droits.

Par ailleurs, pour faciliter la transmission d'informations et éviter les ruptures de droits, le CCAS est conventionné avec la CAF, la CPAM, la CNAV et EDF, pour ce qui est de la précarité énergétique.

## Accompagner la rupture numérique



## Le CCAS se mobilise sur le sujet du numérique

en développant des services usagers. Il a installé **une borne informatique en libre accès** dans la zone d'accueil du bâtiment C et accompagne les habitants dans leurs démarches dématérialisées.

## Accessibilité des services



**Formés sur le handicap, 40 agents d'accueil** accompagnent **20 enfants et 149 adultes en situation de handicap.**

## Les enfants face au handicap



**Les professionnels de la petite enfance** sont formés à **la communication gestuelle associée à la parole avec les 0-3 ans.** Cet outil emprunte à la Langue des signes française (LSF), des signes de la vie quotidienne du bébé et facilite la communication entre les adultes et les enfants.

## Soutenir les associations



**Des associations soutenues par la municipalité** apportent une aide régulière en matière d'accompagnement pour réaliser différentes activités. Par exemple, **la randonnée cyclo solidaire Psycycllette**, qui permet d'aider les personnes atteintes de troubles psychiques et de lutter contre les a priori, **le triathlon de Valentin Haüy, les Olympiades du Vivre ensemble et la Nuit du Handicap**, qui chaque année valorise les actions artistiques faites par des personnes souffrant d'un handicap.



**1 700**  
familles  
aidées financièrement  
en 2018.



**22 500**  
visites et plus de 11 000 appels  
reçus en 2018  
par le CCAS.



**2 millions d'€**  
de subvention  
versés par la Ville  
au CCAS.



## Du logement inclusif pour les personnes en situation de handicap

La maison d'Éole, ouverte en 1996, **héberge des personnes souffrant de déficience intellectuelle.** Repensé dans son organisation et sa fonctionnalité pour augmenter sa capacité d'accueil de 2 places, l'établissement modernisé offre à **ses 30 résidents internes et ses 13 résidents externes** un cadre de vie plus chaleureux. Deux autres projets de logement inclusif sont accompagnés par la Ville.

**VERSAILLES**

**DES QUESTIONS ?  
PARLONS-EN**

**Point Accueil Écoute Jeunes**  
Jeunes âgés de 10 à 25 ans

**CCAS - Centre Communal d'Action Sociale**  
6, Impasse des Gendarmes (entrée A) - Versailles  
**01 39 51 25 25**

Accueil confidentiel, anonyme et gratuit  
le service est ouvert du lundi au vendredi  
de 9h à 18h

**VERSAILLES**  
CENTRE COMMUNAL D'ACTION SOCIALE

**PAEJ**  
Point Accueil  
Écoute Jeunes

## Un rôle de médiation auprès des familles

Face aux problématiques de santé ou relationnelles rencontrées parfois par les familles, **le Point d'accueil et d'écoute jeunes (PAEJ)** à destination des 10-25 ans **et l'Espace Parents constituent des lieux d'écoute**, de soutien et d'orientation, anonymes, et gratuits, aujourd'hui bien identifiés.

# Faire vivre la mémoire

Ville de tradition militaire, Versailles, avec le concours des associations patriotiques et d'anciens combattants, déportés et victimes de guerre, s'engage fermement dans le maintien du souvenir des personnes qui ont fait le sacrifice de leur vie pour notre liberté. Le devoir de mémoire nous impose de ne pas les oublier. Pour cela, la Ville met en œuvre une politique de transmission de la Mémoire auprès de toutes les générations.



## Honorer la mémoire des combattants

Afin d'entretenir le devoir de mémoire, onze journées nationales annuelles ont été instituées par des textes législatifs ou réglementaires. **Neuf font l'objet d'une commémoration à Versailles.** À ces hommages nationaux, s'ajoute une date toute particulière pour Versailles: **le 25 août, date de la libération de Versailles** par un élément de la 2<sup>e</sup> Division blindée.

## Le centenaire de l'Armistice



À la veille du 11 novembre, des scouts de différentes religions ont commémoré **le 100<sup>e</sup> anniversaire de l'Armistice de la Grande Guerre** au cimetière des Gonards. Le lendemain, les élus et de nombreuses autorités civiles et militaires se sont retrouvés à la cathédrale Saint-Louis avant de se diriger vers le monument aux Morts.

## Le devoir de mémoire



**Versailles accueille chaque année plusieurs expositions historiques autour du devoir de mémoire,** réalisées en partenariat avec le Comité d'Entente des Associations Patriotiques d'Anciens Combattants, Victimes de Guerre et Militaires, et les associations partenaires.



## Expositions

- « **Août 14 et août 1944 : mémoires Versailles** » (2014),
- « **1915 : création de la Croix de guerre** » et « **Lutetia, 1945 : le retour des déportés** » (2015),
- « **1914-1918 : les aumôniers dans la Grande Guerre** » et « **1916, Verdun-La Somme : conflit moderne** » (2016),
- « **La Fayette nous voilà ! Les Américains dans la Grande Guerre** » (2017),
- « **Au cœur de l'excellence militaire** », « **Versailles au lendemain de la Victoire de 1918** » (2018).





### Transmettre aux plus jeunes

Une action forte est portée auprès des établissements scolaires en liaison avec la Ville. Les enfants sont notamment impliqués dans **les concours sur le devoir de mémoire**, à l'exemple du concours de la déportation et de la résistance ou celui, moins connu « des petits artistes de la mémoire » réservé aux classes de CM1 et CM2 et pour lequel une classe de l'école J.J. Tharaud a reçu le premier prix départemental en 2016 et un second prix en 2017.

### Place de la Loi : le monument fait peau neuve

En juillet 2018, la Ville a procédé au nettoyage du monument en hommage à la **Gendarmerie nationale, place de la Loi**, en collaboration avec le colonel Georges Mazella di Ciaramma, président de l'Association pour le renouveau du monument de la Loi (ARML) et Hugues de Bazelaire, sculpteur-restaurateur.



### Inauguration du monument Pershing-Lafayette



**Érigés en 1937**, les deux monuments situés de part et d'autre de l'avenue des États-Unis **ont reçu les statues des généraux Pershing et Lafayette**, remises à la Ville par l'association Pershing-Lafayette. Le 6 octobre 2017, avait lieu l'inauguration du monument achevé, symbole de l'amitié franco-américaine.

### Le nouveau square Jonathan Sandler



**Le 19 mars 2012**, le fils du président de la communauté israélite de Versailles, Samuel Sandler, était assassiné avec ses deux enfants de 3 et 5 ans devant l'école juive Ozar Hatorah, à Toulouse. **Le 10 juin 2015 était inauguré le square Jonathan Sandler à la mémoire des défunts.**

### Hommage à Arnaud Beltrame

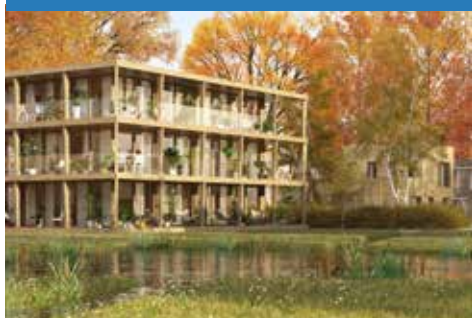


**Le 28 mars 2018**, plusieurs centaines de personnes ont rendu hommage au colonel Arnaud Beltrame. **Le parvis de la gare de Versailles-Chantiers porte désormais son nom**, en mémoire de celui qui avait notamment fait partie du groupement blindé de la gendarmerie mobile de Satory de 2002 à 2006.

# Une offre de logement de qualité et diversifiée

Versailles a engagé depuis plusieurs années une politique de développement d'un habitat diversifié, accessible à tous, répondant aux besoins actuels et futurs de tous les profils familiaux, et s'inscrivant harmonieusement avec le patrimoine existant.

## Un 9<sup>e</sup> quartier à Versailles



**Ce nouveau quartier, réalisé entre le domaine du Château et Saint-Cyr-l'École offrira en 2026 544 logements (dont 30 % de logements sociaux) selon 4 typologies d'habitat :** la maison de ville, la maison jumelée, l'individuel en duplex et le petit collectif qui comporteront des ouvertures sur le paysage et un accès à des jardins partagés.

## Providence-Versailles



**Ce pôle de logements mixtes et d'équipements de santé innovant s'inscrit dans une nouvelle perspective ouverte et végétalisée.** Prévu pour 2021, il favorise une mixité sociale équilibrée grâce à la réalisation de **34 logements en accession à la propriété, 19 logements sociaux et 8 logements locatifs intermédiaires.**

## Réhabilitation de l'ancien Hôtel du Gouvernement



**L'Hôtel « R »,** situé au 2-4, rue des Réservoirs dans l'ancien Hôtel du Gouvernement, **a été entièrement rénové en 80 logements.** Il a été construit en 1672 pour le marquis de Louvois sur une parcelle donnée par Louis XIV.



## 377 logements face à la gare des Chantiers

Le projet mené actuellement par la Ville permettra de créer **jusqu'à 377 logements familiaux sur une surface de 27 000 m<sup>2</sup>** intégrant plus de 25 % de logements sociaux.

## Réhabilitation du quartier Delpal à Satory



**374 logements** seront rénovés. **L'État consacra 10,5 millions d'euros** au parc de logements négligé des gendarmes du quartier Delpal, à l'Est du quartier de Satory.



## De nouveaux logements familiaux



**Dans plusieurs quartiers de Versailles**, l'Office public de l'habitat, Versailles-Habitat, a acquis plusieurs logements sociaux familiaux auprès de promoteurs. Ces logements sont financés selon **toutes les catégories de logements sociaux**, pouvant ainsi répondre à tous les types de demandeurs.

## Versailles Habitat

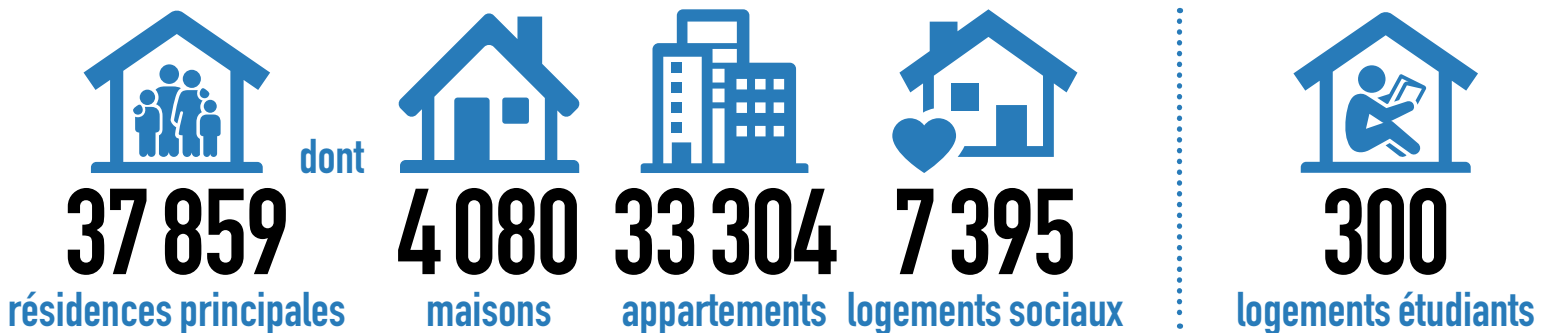


**Déjà 90 ans d'existence et près de 5 000 logements** répartis sur deux agglomérations et 12 communes pour l'Office public de l'Habitat versaillais. Fidèle à sa vocation, Versailles Habitat assure sa mission de maître d'ouvrage social **auprès des publics prioritaires** de Versailles et sa région depuis 1927.

## Logements d'insertion à Saint-Louis



**Onze logements ont été inaugurés** dans un bâtiment du XVII<sup>e</sup> siècle classé Monument historique, rue Édouard Charton, en décembre 2017. **Cinq de ces appartements sont destinés à des ménages en insertion. Les six autres sont des logements sociaux classiques.**



### Logements sociaux

Entre 2008 et 2016, c'est **plus de 600 nouveaux logements sociaux** qui ont été mis en service: leur nombre a augmenté de près de 10 % pour atteindre **19,53 % des logements versaillais** en 2018, contre 17,28 % en 2008, et ce malgré un contexte très difficile où le foncier est rare et de plus en plus onéreux.



### Les dernières réalisations

- **2014 : 229 logements**  
rue Richaud (les Allées Foch)  
rue des Bourdonnais  
rue de l'Indépendance américaine  
avenue de Villeneuve l'Étang  
allée Claude Ériagnac
- **2015 : 163 logements**  
rue des Réservoirs  
rue Champ Lagarde  
rue Jean Mermoz
- **2016 : 236 logements**  
rue Pierre Corneille  
rue Saint-Nicolas/rue des Petits-Bois (Allée des Jardins/Porte des Jardins)
- **2017 : 484 logements**  
rue du Colonel de Bange  
rue des Réservoirs (Hôtel R)  
rue Jean Mermoz (Villa Mermoz)  
rue des Chantiers (Lépine)  
rue du Maréchal Joffre
- **2018 : 17 logements**  
rue Champs Lagarde  
rue Colonel de Bange
- **Courant 2019 : 111 logements**  
Gare des Chantiers :  
rue de l'Abbé Rousseau  
rue de la Porte de Buc
- **Prévision 2020 : 51 logements**  
rue du Refuge  
rue Berthier  
rue Louis Haussmann

# Ville jardin, ville durable

Après les jardins des Étangs Gobert, des Senteurs, de l'ancien hôpital royal, la revalorisation des cimetières..., la Ville poursuit son engagement durable en aménageant et créant des espaces paysagers en cœur de ville. Versailles a été plusieurs fois primée depuis 2009 pour son fleurissement et sa gestion durable des espaces verts.



**Villes et Villages Fleuris**  
LE LABEL NATIONAL DE LA QUALITÉ DE VIE



**Une revalorisation des cimetières** L'embellissement des 4 cimetières par **leur fleurissement et leur aménagement paysager** a été développé ces 5 dernières années, privilégiant une plus grande mixité des essences d'arbres d'alignement et en bosquet.

Près de 130 000 litres de produits chimiques économisés ne polluent plus chaque année les nappes phréatiques de Versailles.

## Biodiversité et patrimoine végétal



**Versailles a été récompensée** du **label EcoJardin** pour la gestion écologique de ses 4 cimetières et de ses 8 parcs; et sera prochainement visitée pour le renouvellement du label **4<sup>e</sup> fleur au Concours des Villes et Villages Fleuris**. Depuis 4 ans, un inventaire de la faune et de la flore est réalisé et permet de mesurer la biodiversité en ville.

## 14 ans de zéro phyto



**Inspirant de nombreuses autres collectivités,** Versailles participe à l'élaboration de la **Loi Labbé** interdisant l'utilisation des produits chimiques à partir de 2017 dans les espaces verts gérés par les collectivités, et depuis le 1<sup>er</sup> janvier 2019 imposée aux particuliers. Ainsi, depuis 2005, la Ville change ses pratiques en faveur du zéro phyto. En 2009, elles s'étendent aux cimetières. **L'alternative aux produits chimiques** est le réengazonnement, le désherbage manuel, mécanique et thermique, et l'acceptation de la végétation spontanée.

## 1,17 ha de jardins partagés et familiaux



**Composé de 15 jardins familiaux** et de deux jardins, l'un partagé et l'autre public, **l'espace Sévigné-Charcot a été aménagé dans le quartier Moser, en 2014**. Les jardins familiaux de Bernard-de-Jussieu sont les premiers de France à obtenir **le label national Jardin remarquable**, fin 2014. En 2015, la Ville met à disposition une partie du jardin des Étangs Gobert aux associations Les Colibris de Versailles et SOS Accueil.



## Une nouvelle dimension paysagère

Combinés aux nouvelles circulations apaisées et à la modernisation des équipements de voirie, **le réengazonnement, la plantation d'arbres ou encore la végétation spontanée** sont privilégiés. Les quartiers se transforment: entrées de ville, rond-point de l'Alliance, places des Manèges et Hoche, avenue de la République, impasse de Toulouse, squares Becquet, Saint-Michel et de l'École La Source, jardins de l'ancien hôpital royal, installation de brumisateurs à Bonne Aventure et Blaise Pascal...

## Une reperméabilisation des sols

La Ville favorise l'engazonnement sur les grandes avenues (Sceaux et États-Unis, rue des Réservoirs, Mansart...) et dans tous les cimetières. Au-delà de l'aspect esthétique, ces larges bandes végétalisées contribuent à **réduire la pollution** en captant le gaz carbonique et les particules fines, et participent également au **rafraîchissement de l'air** en période estivale.



## Des déchets verts valorisés

Chaque année, près de **700 tonnes de déchets verts** sont collectées sur les **avenues** par les jardiniers de la Ville. Évacués vers l'entreprise Bio Yvelines Service, ces déchets sont ensuite partiellement valorisés sous forme de compost pour enrichir les sols. Des bacs à compost créés par les jardiniers équipent également les jardins de la ville et permettent d'avoir zéro déchets verts.

## Et aussi...

- **45 % des besoins en eau** des services municipaux pour nettoyer la ville sont **couverts grâce à la récupération des eaux souterraines.**
  - **Les vestiaires sportifs de Porchefontaine** à la toiture végétalisée ont reçu en 2016, le Prix de l'équipement sportif de la *Revue des Collectivités Locales* pour son insertion harmonieuse.
- 
- **Esprit Jardin attire au printemps près de 20 000 visiteurs** sur le parvis de la cathédrale Saint-Louis et au Potager du Roi avec plus de 80 exposants et professionnels.
  - **Plus de 1 800 élèves par an**, ainsi que des tout-petits dans 6 crèches, **suivent des animations liées aux potagers bio, au compostage des déchets, à la connaissance de la faune et de la flore**, ou découvrent le Potager du Roi, la plateforme de compostage...
  - **Le trophée « Une école, Un jardin »** a été remis à l'ensemble des jardins des écoles avec un prix spécial pour celui de l'École Pierre Corneille.

# Une ville plus propre

La propreté de la ville est l'une des grandes préoccupations de l'équipe municipale. Consciente que la première impression que l'on se fait d'une ville est son état de propreté, Versailles redouble d'attention. Pour que ce sujet soit l'affaire de tous, la Ville mobilise ses 67 agents et sensibilise les usagers à la propreté urbaine et à l'éco-citoyenneté.

## Un entretien quotidien



**Le service de la propreté travaille 7 jours sur 7**, quelles que soient les conditions climatiques. Les 67 agents assurent le nettoyage manuel et mécanique des rues, du mobilier urbain, l'enlèvement des graffitis, l'entretien des canisites et la recharge des distributeurs de sacs canins, **la collecte quotidienne des 750 corbeilles dont dispose Versailles et des dépôts sauvages, soit près de 730 tonnes de déchets par an** ainsi que le ramassage des feuilles en automne et le déneigement en hiver.

## Investissement de matériels



**Les agents de la Ville nettoient et entretiennent 240 km de trottoirs et 120 km de rues** jusqu'à deux fois par jour pour certaines rues. Pour les aider dans leurs tâches, **d'importants moyens ont été investis ces dernières années dans l'achat de matériels** tels que des laveuses, balayeuses, compactrices, hydrogommeuses, Glutton, distributeurs de sachets d'hygiène canine, corbeilles de ville...

## Sensibiliser les Versaillais



**Des campagnes de sensibilisation sont menées** tous les ans sur les supports de communication. Les campagnes incitatives interpellent les Versaillais sur le respect des règles.



**Un indicateur objectif de propreté urbaine** Versailles a créé il y a 9 ans, l'Association des Villes pour la Propreté Urbaine (AVPU). Tous les mois, **l'association se charge d'évaluer objectivement l'état de propreté des rues** grâce aux Indicateurs Objectifs de Propreté. Ces indicateurs identifient les principales sources de salissures et aident la Ville à être plus réactive pour y remédier. En savoir plus : [avpu.fr](http://avpu.fr)



## Obtention du label Eco-propre

Au printemps 2018, Versailles a reçu la deuxième étoile du Label Éco-propre qui **récompense la Ville pour son engagement à améliorer durablement la propreté de ses espaces publics**. Ce label reconnaît le plan d'action mis en œuvre pour diminuer la salissure.

## Points d'apport volontaire

Enterrés ou aériens, ces espaces de dépôt sont accessibles 7 jours/7 (pour le verre, de 8 h à 21 h).  
À Versailles, on compte **286 PAV, dont 151 pour le verre, 90 pour les déchets recyclables et 45 pour les ordures ménagères.**



**Les incivilités sanctionnées** Déjections canines, poubelles sorties en dehors des horaires de collecte, papiers jetés à même le sol... Il subsiste toujours une part d'usagers irrespectueux. C'est pourquoi la fouille des dépôts sauvages a été mise en place pour permettre à la Ville d'identifier et de sanctionner financièrement les 300 contrevenants récidivistes comptabilisés chaque année.



**Signaler aux services de la Ville**  
Lancée par la Ville en 2015, la fonctionnalité « Signaler » de l'appli Versailles permet en une minute de signaler les anomalies ou défauts de propreté constatés notamment sur la voie publique. La géolocalisation permet d'identifier de façon précise le lieu d'intervention. Chaque jour, une dizaine de signalements sont effectués via l'application.



## LE SERVICE DE PROPRETÉ URBAINE

**55 agents** et **12 agents** en réinsertion  
Chantiers Yvelines



**Par jour :**

**2 tonnes** de déchets collectées (dans les 750 corbeilles de rue et dépôts sauvages)

**240 kilomètres** de trottoirs à nettoyer



**120 kilomètres** de rues entretenues

**Chaque année :**

GRAFFITI

**1 500 m<sup>2</sup>** de graffitis enlevés

**500 tonnes** de feuilles ramassées



**22 tonnes** de déchets dangereux collectés

**1 300 avertissements** envoyés pour les dépôts sauvages de sacs d'ordures ménagères



**250 tonnes** de déjections canines nettoyées

**2 500** affichettes/flyers sauvages et affiches retirés (hors période électorale)



**630 000** sacs canins biodégradables distribués...  
...via **59** distributeurs

# Mieux partager la voirie

Piétons, cyclistes, usagers de deux roues motorisés, personnes à mobilité réduite, automobilistes : tous ont une place sur la chaussée ou la voirie. La mise en œuvre d'un dispositif en faveur des circulations douces, qui devient une alternative aux déplacements motorisés, se poursuit.



## Aménagement cyclable avenue des États-Unis

De nombreux aménagements sont réalisés dans tous les quartiers. Avenue des États-Unis, un maillon manquant du réseau cyclable a été créé sur le terre-plein rénové, donnant **plus de place aux espaces verts** avec 125 m<sup>2</sup> de surface plantée supplémentaires. Devant le lycée Jacques Prévert, la requalification du parvis avec un plateau surélevé pour modérer les vitesses a permis de **sécuriser la traversée des lycéens**.

## Des campagnes de prévention



**Piétons, cyclistes,** usagers de deux roues motorisées ou de nouveaux modes de transport (gyropodes, trottinettes électriques...), personnes à mobilité réduite, automobilistes : **tous ont une place sur la chaussée ou la voirie**. La Ville poursuit ses campagnes de prévention destinées à améliorer la sécurité de tous et en particulier des plus vulnérables, dans les rues comme sur les trottoirs : **campagnes d'affichage, manifestations ponctuelles aux abords des gares et des établissements scolaires**.

## Les trottoirs traversants



**Le trottoir traversant** est **un prolongement du trottoir qui interrompt la chaussée** d'une rue secondaire au niveau d'une intersection. Il en résulte **davantage de respect des piétons engagés** et plus de vigilance des automobilistes.



## Sur les trottoirs : faites attention !

La Ville est très attentive au développement des nouvelles mobilités, à l'instar des trottinettes électriques, des gyropodes, des overboards... En attente de l'application en septembre de la loi sur les Engins de déplacements personnels (EDP), la Ville a lancé une campagne de prévention en 2017 pour **les informer de leurs droits et de leurs obligations** les uns vis-à-vis des autres. Elle les incite à utiliser avec prudence les aménagements cyclables ou la chaussée, mais en maîtrisant leur vitesse.

**Versailles se classe 3<sup>e</sup> sur le plan national (et la première en Île-de-France) du baromètre des villes cyclables de la Fédération des usagers de la bicyclette (FUB), dans la catégorie des villes de 50 000 à 100 000 habitants.**”

**Versailles compte actuellement :**



**120 km**  
d'itinéraires cyclables,  
comprenant divers aménagements :

**22 km**  
de pistes cyclables  
(2 fois plus qu'en 2008)

**25 km**  
de bandes cyclables  
(2 fois plus qu'en 2008)

**3,5 km**  
de couloirs de bus  
ouverts aux cyclistes

**2,5 km**  
de voies  
en Zone de rencontre

**79 km**  
de voies en Zone 30

**Cédez-le-passage cycliste au feu**

Le nouveau dispositif « Cédez-le-passage cycliste au feu » autorise les cyclistes à franchir le feu rouge pour tourner à droite ou aller tout droit.

**Le franchissement du feu rouge n'est permis qu'aux 90 feux versaillais équipés d'un panneau.**



**Le nord de l'avenue de Sceaux offre une nouvelle piste cyclable**

depuis cette année, qui améliore le rabattement des vélos vers la gare des Chantiers, reliée à la future piste cyclable de la rue Alexis de Tocqueville. **Elle assure une liaison cyclable dans le sens De Gaulle > Chantiers.**

**Mise à jour du plan du réseau cyclable**



**L'ensemble des aménagements cyclables, dont les dernières réalisations sur le territoire de Versailles, est répertorié sur le Plan du réseau cyclable. Versailles.fr propose désormais un plan interactif de la ville avec la totalité du réseau cyclable.**

**Nouveau Code de la rue**

Disponible sur [versailles.fr](http://versailles.fr), cette nouvelle version de la brochure est destinée aux piétons, cyclistes, usagers de deux roues motorisés, personnes handicapées et automobilistes et rappelle les règles imposées par la loi, et celles de savoir-vivre et de civisme, permettant un partage plus équitable et harmonieux de l'espace public.



# Redonner de la place à tous les usagers

L'aménagement des passages réservés aux piétons depuis 2008 favorise le désenclavement des quartiers. De nouvelles pistes cyclables et zones apaisées sont mises en place régulièrement pour améliorer la circulation sur les grands axes et la coexistence entre les différents modes de déplacement.

## Zone 30

Ensemble de voies affectées à la circulation de tous les usagers où la vitesse des véhicules est limitée à 30 km/h.

Elle permet de **faire cohabiter les usagers**

**motorisés et non motorisés sur un même espace public**, pacifier les circulations et favoriser le développement de la marche et du vélo. Sauf cas particuliers, **toutes les voies sont à double sens pour les cyclistes** qui sont tenus de circuler sur la chaussée.



**Zone 30**  
Rue de l'Ermitage



**Zone de rencontre**  
Passage de Toulouse

## Zone de rencontre

Ensemble de voies affectées à la circulation de tous les usagers.

**Les piétons sont autorisés à circuler sur la chaussée et sont prioritaires sur les véhicules.** La vitesse des véhicules est limitée à 20 km/h. Sauf cas particuliers, toutes les voies sont à double sens pour les cyclistes qui sont tenus de circuler sur la chaussée en respectant la priorité aux piétons.



**Zone 30**  
Place des Francine



**Élargissement des trottoirs**  
Carrefour rues Royale et du Général Leclerc

## Aire piétonne

Voie ou ensemble de voies affectées à la circulation des piétons, de façon temporaire ou permanente.

Seuls les véhicules nécessaires à la desserte interne de la zone sont autorisés à circuler à l'allure du pas. La présence de véhicules motorisés est donc exceptionnelle.

**Les piétons restent prioritaires sur tous les autres usagers.**



**Zone de rencontre**  
Rue de Metz

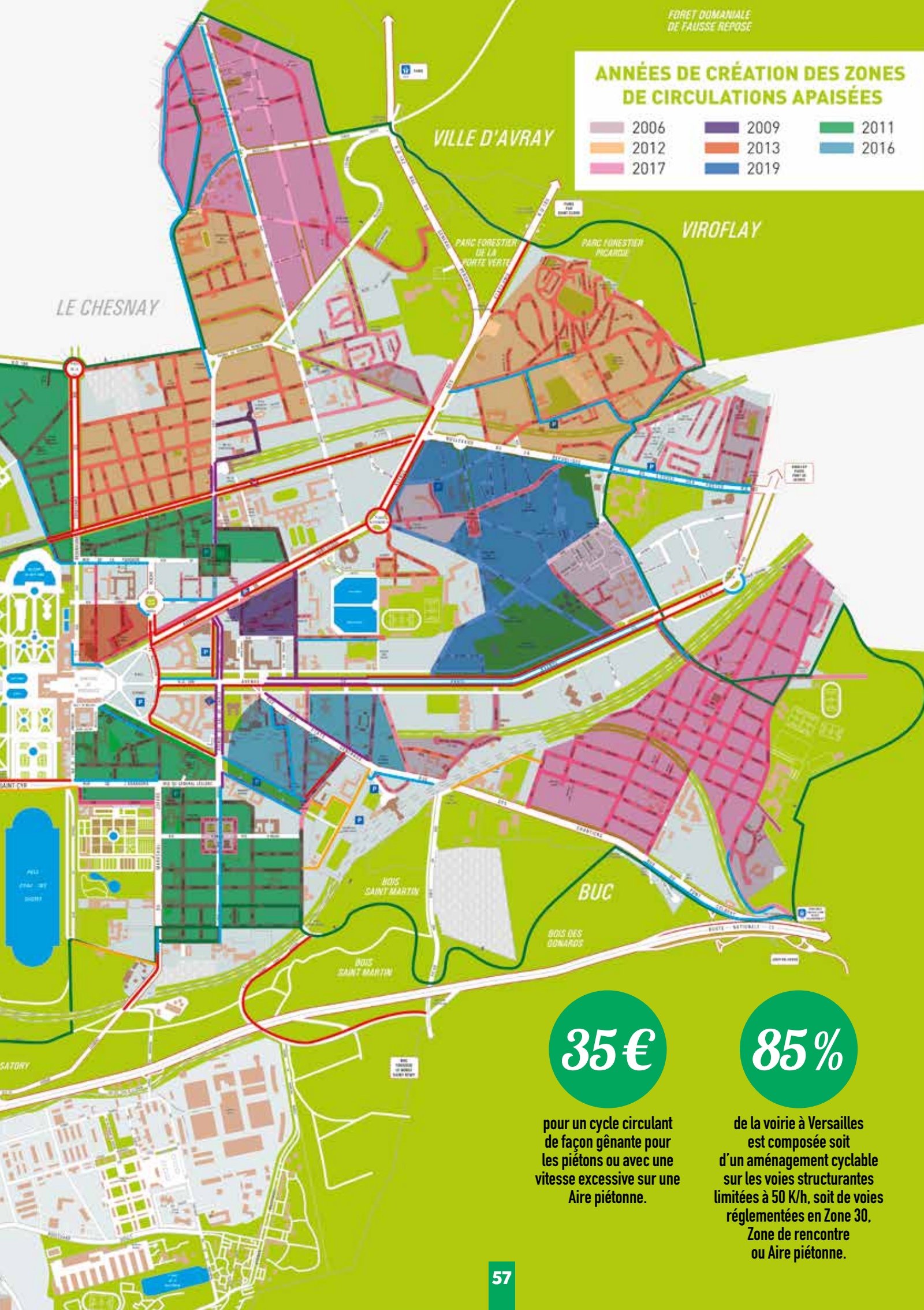


**Aire piétonne**  
Rue du Marché Neuf



## ANNÉES DE CRÉATION DES ZONES DE CIRCULATIONS APAISÉES

2006	2009	2011
2012	2013	2016
2017	2019	



35€

pour un cycle circulant  
de façon gênante pour  
les piétons ou avec une  
vitesse excessive sur une  
Aire piétonne.

85%

de la voirie à Versailles  
est composée soit  
d'un aménagement cyclable  
sur les voies structurantes  
limitées à 50 K/h, soit de voies  
réglementées en Zone 30,  
Zone de rencontre  
ou Aire piétonne.

# Améliorer le cadre de vie

Au-delà des enjeux de circulation douce, la Ville améliore le cadre de vie permettant de rééquilibrer la place accordée aux piétons, aux cyclistes et aux automobilistes. Valorisation paysagère, modernisation des équipements de voirie, rénovation des revêtements... en voici quelques exemples.

## Modernisation au service du stationnement



**Afin de faciliter le quotidien des résidents et visiteurs**, la modernisation du système de stationnement entrepris en 2015 se poursuit. Depuis juillet 2018, **une application de paiement en ligne et par téléphone** du stationnement est proposée.

## Rue Jean de la Fontaine



**De nombreux travaux** ont été entrepris pendant 3 ans : **enfouissement des réseaux aériens**, rénovation des réseaux électriques, d'éclairage public et de télécommunication et reconstruction des voiries et des trottoirs sur plus de 1,5 km.

## La rénovation de l'impasse de Toulouse



**Un lieu de promenade apaisée** relie depuis 2016 le quartier au marché Notre-Dame. **Un grand trompe-l'œil** a permis la mise en valeur de l'entrée du côté de la rue Carnot.



## Le nouveau visage de la Porte de Buc

Après une année de travaux, le carrefour du Cerf-Volant et la rue de la Porte de Buc offrent **une nouvelle circulation pour les cyclistes et piétons ainsi qu'une meilleure connexion avec la ville de Buc et la vallée de Chevreuse.**



Offre de stationnement :

**3 890**

places de parking  
dont 400 nouvelles sur Chantiers

**19 920**

places sur la voirie  
dont 6 120 gratuites



## Une rue des Réservoirs réaménagée

La rue des Réservoirs a été rénovée permettant sa valorisation paysagère, combinée à une modernisation des équipements de voirie (conteneur à verre, signalisation, mobilier urbain...) et à une rénovation des revêtements. **Des trottoirs et une bande cyclable ont été créés.**



## Réhabilitation du boulevard de la République

Face à la dégradation du boulevard, une opération de réaménagement a été engagée en 2016 pour **embellir cet axe majeur du quartier**, y installer des bandes cyclables et sécuriser les déplacements des piétons sur les trottoirs.

## Les carrés Saint-Louis



**Le carré à la Fontaine a été rénové** en 2015. Des potelets amovibles, un mobilier vélo et des chaises en bois ont été installés. **La rue du Marché Neuf propose depuis avril des terrasses confortables**, une voie pavée et des trottoirs traversants sur la rue Royale.

## Rue Mansart



**Située en Zone 30**, la rue Mansart a subi en 2017 des travaux **d'enfouissement des réseaux aériens** électriques et de télécommunication, **de rénovation de l'éclairage public et de la voirie** afin de protéger les arbres qui souffrent de blessures et d'asphyxie racinaires.

## Et aussi...

- Depuis 2015, **la circulation pour les poids lourds et les autocars** immatriculés avant 2001, est interdite, y compris le week-end et les jours fériés. Après Paris, Versailles a été la 2<sup>e</sup> ville de France à prendre cette mesure.
- **L'appli Versailles a été enrichie d'une rubrique « Parkings »**, permettant de connaître, en temps réel, le nombre de places disponibles dans les principaux parkings de la ville. Cette fonctionnalité est associée aux panneaux d'information dynamiques, des entrées de ville.
- **L'enfouissement des réseaux aériens est une priorité**, d'ici 2024 toutes les lignes devraient avoir été enfouies (1,5 km en 2018). À l'issue de ces travaux les voiries sont reconstruites.
- **Un programme d'entretien annuel des revêtements de voirie et trottoirs** permet de rénover plus de 1 km de route. Les travaux sont réalisés de préférence durant les congés scolaires ou de nuit pour minimiser les nuisances.
- **Sauf contraintes techniques, la rénovation des collecteurs d'assainissement** en sous-œuvre est privilégiée, soit 600 mètres linéaires remis en état chaque année.
- **5 500 points lumineux éclairent la ville.** Les nouvelles technologies permettent de réduire la consommation et d'améliorer la qualité de l'éclairage. Dans les rues du centre urbain, l'installation de consoles sur façade permet une intégration esthétique de qualité et libère les trottoirs.

# Des équipements sportifs modernisés

Pour encourager le développement de la pratique sportive, la Ville de Versailles s'est investie aux côtés des clubs pour leur permettre d'exercer leurs disciplines dans les meilleures conditions. En témoignent les nombreux investissements réalisés ces dernières années pour moderniser ses équipements dans le cadre du Plan Sport lancé lors de la mandature précédente et poursuivi depuis 2014.

## Les équipements de Versailles

- 5 courts couverts de tennis
- 8 courts de tennis de plein air
- 9 terrains de grands jeux : football/ rugby
- terrains de petits jeux : volley-ball, basket-ball, hand-ball
- 22 surfaces artificielles pour l'escalade
- 4 gymnases (hors école)
- salles spécialisées (escrime, dojo, remise en forme, gymnastique volontaire)
- 4 piscines équipées d'un bassin de 50 m
- 1 halle d'athlétisme
- 1 centre équestre

## Maison des sports à Porchefontaine



En 2018, réfection du dojo et nettoyage de la piste d'athlétisme de la halle des sports.

## Complexe sportif Montbauron



En 2014 et 2017, réfection des sols sportifs des gymnases.  
En 2015, aménagement d'une piste d'athlétisme en revêtement souple, d'une aire de javelot ainsi que d'un espace en tartan.  
En 2017, agrandissement du mur d'escalade.  
En 2019, création d'un splash pad (zone de loisirs constituée de jets d'eau).

## Stade Bernard-de-Jussieu



Nouveau terrain synthétique en 2015 et agrès de musculation en 2017.

## Stade Sans souci



En 2018, réfections des douches et des sanitaires.

## Stade de Porchefontaine



Depuis 2014, aménagement de terrains synthétiques, reprise des éclairages, création de nouveaux vestiaires (Prix de l'équipement sportif de la Revue des Collectivités Locales), rénovation du terrain de rugby, de la piste d'athlétisme et création d'une aire de « fitness et workout » de plein air.

## Légende

### Gymnases

- 1 Montbauron 1 et 2
- 2 Sévigné
- 3 Remilly
- 4 Henri Simon
- 5 Yves Le Coz
- 6 Colonel de Bange
- 7 La Source
- 8 Dit « des Pompiers »
- 9 Richard Mique
- 10 Centre sportif de Porchefontaine
- 11 Rameau
- 12 Edme Frémy

### Stades

- 13 Stade Montbauron
- 14 Stade de Porchefontaine
- 15 Stade des Chantiers
- 16 Stade Sans Souci
- 17 Stade Bernard-de-Jussieu

### Autres installations

### Piscines

- 18 Piscine Montbauron
- 19 Piscine de Satory

### Équipements extérieurs en accès libre

### Salles de fitness

## Piscine de Satory



En 2018, sauvetage, réouverture et transfert de gestion de la piscine à la Société de natation de Versailles (SNV).

## Tennis Club du Grand Versailles



Rénovation complète du club-house et des terrains en terre battue.

# Le sport pour toutes les générations

De l'initiation des plus jeunes à l'accompagnement des associations dans leur projet de développement, en passant par la mise en place de campagnes d'animation autour de grands événements, Versailles s'inscrit dans une véritable dynamique sportive.



**Les clubs soutenus** L'investissement et la rénovation des équipements se sont accompagnés d'un renforcement des relations avec les clubs. La Ville est mobilisée pour répondre aux attentes de ces derniers, aussi bien dans l'organisation de leurs pratiques régulières, que lors de manifestations ponctuelles. Chaque année, ce sont ainsi **une centaine d'événements** auxquels la Municipalité apporte un appui logistique et humain.



**Favoriser le sport dès le plus jeune âge** Le Centre d'initiation sportive a pour ambition d'accueillir chaque année environ 500 enfants. Pendant les vacances scolaires, le dispositif **Sport Vacances** pour les 3-11 ans prend le relais et l'**opération Savoir nager** offre des cours l'été aux enfants pour leur apprendre à nager. Depuis 2014, les écoles proposent une fois par semaine des ateliers sportifs, sur le temps de la pause déjeuner.

## Un soutien aux JO 2024



**Avec les Jeux Olympiques et Paralympiques 2024,** Versailles s'inscrit dans une dynamique d'accueil d'événements sportifs internationaux. **13 épreuves (équitation, cyclisme sur route et pentathlon)** seront organisées au Château et en ville.

## Champions du monde !



**Plus de 5 000 personnes se sont réunies sur la place du Marché autour de l'écran géant** en juillet 2018 pour soutenir l'équipe de France de football lors de la finale.



Accueil de la Ryder Cup sur le territoire

1300

visiteurs à Versailles en 2018.

## Un soutien au Paris-Versailles

**25 000 sportifs** participent à la course Paris-Versailles. Les services de la Ville participent activement à l'organisation de cet événement.



## Des événements festifs et solidaires

**Les Olympiades du Vivre Ensemble, Hand Ensemble, Tournoi 7 de cœur, la Psycyclette, Triathlon National en Duo, Rallye du Cœur...** autant de rassemblements entre non-valides et valides qui développent l'esprit du « vivre ensemble ». Après avoir accueilli en 2018 **le Championnat régional de Judo Sport Adapté**, Versailles accueillera **les championnats du monde de judo sourd** en 2020 et **les Jeux Paralympiques** en 2024.



**27 900**

licenciés versaillais



**82**

associations sportives

## Création de Facebook Sport



**Une page Facebook dédiée aux sports** a été lancée début 2017 par la Ville. Intitulée « Versailles Sports », elle relaie désormais toute **l'actualité sportive du territoire**.

## De nouveaux terrains à Porchefontaine



**Le stade de Porchefontaine** a bénéficié de la transformation du dernier terrain stabilisé du complexe en **terrain synthétique. Le gazon synthétique du terrain de rugby a été changé.** Un travail important a été mené en 2016 sur les abords, un véritable sol sportif a remplacé l'ancien enrobé au niveau de la piste et un espace de fitness extérieur a été créé en 2017.

## Sauvetage de la piscine de Satory



**La Ville s'est mobilisée pour éviter la fermeture de la piscine de Satory** gérée jusqu'à fin juillet 2018 par la Gendarmerie nationale. Elle restera donc ouverte pour les écoles, les clubs et les associations.

## Et aussi...

- Pour **l'Euro 2016**, Versailles a accueilli l'équipe de football d'Irlande.
- Pour **le Jumping international de Versailles**, les meilleurs cavaliers du monde se sont réunis en 2017.
- La Ville a soutenu l'équipe de France lors des **Championnats du monde de handball** en 2017 et l'équipe de France féminine à l'occasion des **Championnats d'Europe** en 2018, en sensibilisant les scolaires à la pratique du handball et en diffusant la finale sur écran géant.
- **Des événements pour tous :** Versailles Triathlon Festival, Éco-Trail, Go Sport Running, Grand Prix de danse sportive, course cycliste du Paris-Versailles en vélocipèdes, eSport...
- **Création en 2020 d'un skatepark** au stade des Chantiers.
- **Création d'un parcours fitness extérieur** accessible via une application pour fin 2019.
- **Toutes les inscriptions se font maintenant en ligne** pour les activités du centre sportif et Sport vacances mais aussi les demandes d'événements.
- **Les maisons de quartier** proposent toute l'année de nombreuses activités sportives pour tous les âges.

# Des équipements culturels pour tous

Musée Lambinet, Université inter-âges, École des Beaux-arts, réseau des bibliothèques, Archives communales, Espace Richaud, Carré à la Farine et Théâtre Montansier, Versailles ne propose pas moins de huit établissements offrant une programmation culturelle, éducative et diversifiée pour tous les publics.



## L'Espace Richaud au cœur de l'action culturelle

Depuis 2015, la réhabilitation de la chapelle de l'ancien hôpital royal a doté Versailles d'un nouvel équipement culturel de 1 000 m<sup>2</sup> en centre-ville.

L'Espace Richaud accueille de nombreuses manifestations (expositions, spectacles vivants, concerts, conférences...) et participe aux grands événements culturels (Journées européennes du patrimoine, Nuit de la création, Nuit européenne des musées, Mois Molière...).

## Le Musée Lambinet poursuit son évolution



## Le musée de la ville a fortement augmenté son activité et sa fréquentation

, notamment à la faveur d'expositions mettant en valeur ses collections telles que « Les Amazones de la Révolution » (2016-2017) ou « Les Lambinet » (2019).

## Le Théâtre Montansier, toujours plus de créations



Inauguré en 1777, le Théâtre Montansier est un lieu incontournable de la vie culturelle versaillaise. Avec toujours plus de créations, dont certaines lauréates des Molières, le théâtre est également un lieu de partage et d'ouverture avec **de nombreuses actions culturelles à destination de tous les publics.**

**16 000** visiteurs pour l'exposition « Robert Doisneau » à l'Espace Richaud (2017)

**+ 60 %** de visiteurs pour le Musée Lambinet depuis 4 ans

**84 %** de taux de remplissage au Théâtre Montansier

**2 500** étudiants inscrits tous les ans à l'UIA

**497 000** documents empruntés par an dans le réseau des bibliothèques

**330** élèves inscrits à l'École des Beaux-arts

**3,2 km** linéaires de documents aux Archives communales



## L'Université inter-âges, 40 ans de diffusion de tous les savoirs



### L'Université inter-âges (UIA) remodèle progressivement son offre d'enseignements

pour promouvoir l'accès à la formation tout au long de la vie. Conférences, cours de langues (notamment Français en langue étrangère ou chinois pour les enfants) et ateliers. De la géopolitique à l'histoire de l'art, en passant par le chinois, la philosophie ou le théâtre, l'UIA propose chaque semaine plus de **250 heures de cours de qualité et pour tous les publics.**

## L'École des Beaux-arts dynamise son offre



**Ouverte à toutes les générations** et multiculturelle, l'École des Beaux-arts propose des cours de loisir, ainsi qu'**un cursus supérieur dispensé désormais sur trois ans et basé sur un nouveau projet pédagogique.** Elle organise aussi de nombreuses rencontres avec des artistes reconnus et des centres d'art contemporain, à travers des workshops et des conférences.

## L'enjeu de la médiation



**Les établissements proposent des actions spécifiquement pensées pour le jeune public, pour les scolaires ou pour les personnes en situation de handicap.** Depuis 2014, des actions culturelles sont également menées au sein de la maison d'arrêt de Versailles. L'ouverture de l'offre culturelle à tous les publics est prioritaire pour la Ville.



### Le réseau des bibliothèques renforcé et modernisé

Depuis 2016, les bibliothèques de Versailles se modernisent : **rénovation et réinformatisation**, dont la Centrale en 2018, évolution de l'offre de l'Atelier numérique, programmation culturelle propre et participation renforcée à la politique culturelle de la Ville, évolution des collections...

En 2017, elles ont reçu **le label Bibliothèque numérique de référence** (BNR).

### Les Archives communales facilitent l'accès aux contenus mémoriels

à tous les Versaillais, les Archives communales disposent d'**espaces de consultation pour les originaux**, de postes informatiques et de lecteurs microfilms pour les archives numérisées ou microfilmées ainsi que d'une galerie d'exposition. Elles mettent en place différentes activités, **expositions et publications**, et s'associent régulièrement aux événements de la vie culturelle versaillaise.



# Des événements culturels entre patrimoine et création

Avec un budget stable, Versailles a su favoriser l'accès du plus grand nombre au meilleur de la culture, promouvoir les jeunes talents, mettre en valeur le patrimoine, tout en organisant de plus en plus de grands événements, tels que Le Mois Molière, la Biennale d'architecture et de Paysage ou le Festival des langues classiques.



## 110 000 spectateurs au Mois Molière

Le festival du Mois Molière fête ses 23 ans avec toujours plus de représentations de théâtre, musique, cirque et danse. Depuis 1996, le festival transforme la ville. **30 jours durant, 350 spectacles, majoritairement en entrée libre,** promeuvent ainsi les nouvelles formes du théâtre populaire. Les 10 compagnies théâtrales en résidence présentent en avant-première leurs créations lors du festival.



## Des résidences artistiques dans les quartiers

Versailles accueille 12 résidences **dans le domaine du théâtre, des arts numériques, des musiques actuelles et de l'écriture.** Tout au long de l'année, ces artistes participent aux événements majeurs de la Ville, à commencer par Le Mois Molière, et travaillent en collaboration avec les écoles.

## À découvrir en famille



## Tous les établissements de la Ville proposent une offre pour les familles :

le Musée Lambinet avec ses ateliers, le Théâtre Montansier avec ses spectacles, les annexes jeunesse des bibliothèques... Le jeune public est également **au cœur des grands événements** comme Le Mois Molière, Histoire de Lire...



## Des événements spécialement dédiés au jeune public

Depuis 2009, la Ville met en scène à travers ses **Expos BD** l'œuvre **des grands noms de la bande dessinée: Vance, Rosinsky, Derib...** Après « Playmobil » en 2014 à l'hôtel de ville, l'Espace Richaud accueille chaque année à Noël des expositions dédiées aux enfants et à leurs parents: **Le Petit Prince** (2015) et **« Toy Stories »** (2016). Les deux dernières expositions ont rassemblé pas moins de 18 000 visiteurs pour **« Kapla »** (2017) et 26 000 pour **« Playmobil »** (2018). Depuis 5 ans, le festival **Le Baz'arts des mômes** réunit une douzaine d'associations et de compagnies de théâtre et de cirque (spectacles et ateliers de cirque, théâtres, danses, concerts...).

## 12 ans d'Histoire de Lire



**Plus de 180 historiens, auteurs d'essais, de biographies, mais aussi de BD** sont attendus chaque année en novembre par près de 18 000 visiteurs pour le salon du livre d'histoire. Agrandi en 2015 de deux espaces (Bande dessinée à l'hôtel du Département et Jeunesse devant l'hôtel de ville) puis à la Préfecture, **il s'est enrichi depuis 2016 de la présence de jeunes youtubeurs des chaînes d'histoire.**

## Versailles au son des orgues



**Concerts, conférences, ateliers et visites** dévoilent le patrimoine des orgues versaillais, de la cathédrale Saint-Louis à la Chapelle Royale ou encore dans des lieux culturels. **Depuis 2017, le festival se déroule sur deux semaines.**

## La Nuit de la création, pleins feux sur Versailles



**Ce parcours urbain dans l'art contemporain** s'est enrichi de nombreux nouveaux lieux depuis sa création : **École des Beaux-arts, Atelier numérique, Espace Richaud... aujourd'hui, c'est une dizaine d'espaces** qui mettent en avant les jeunes talents versaillais (élèves, artistes en résidence et artistes invités) dans des formes très variées d'art contemporain.

## La Nuit des musées : une balade nocturne et culturelle

Les Versaillais, familles ou jeunes, sont invités à **(re)découvrir en nocturne et gratuitement quatre lieux culturels versaillais**, leurs expositions du moment ou leurs collections.



## Une programmation d'événements tournée vers la jeunesse

**Les Vendredis du Rock, le festival Electrochic, la Fête de la musique, les soirées de la Bap derrière l'ancienne Poste, la finale de la coupe du Monde, le tournoi de eSport** autour du jeu *Hearthstone*... autant d'événements nouveaux proposés aux jeunes.

Les salles à vocation polyvalente de quartier ont été renforcées avec **l'ouverture de deux nouveaux espaces** (la salle Tassencourt quartier Richard Mique et la Rotonde quartier Saint-Louis), **la salle de la Maison de quartier de Bernard-Jussieu modernisée. Un skatepark** sera réalisé aux Chantiers. Le projet d'**une nouvelle salle de spectacle de 600 places** est prévu dans l'ancienne Poste centrale.



## Une biennale pour découvrir la ville de demain

Actuellement, les Versaillais peuvent découvrir la première **Biennale d'architecture et de paysage**, financée par la Région Île-de-France. Un programme varié, de grande qualité et pour l'essentiel gratuit avec en ouverture Esprit Jardin et 3 journées de débats mais aussi 6 expositions majeures dont une à l'Espace Richaud, au Potager du Roi, aux écoles nationales d'architecture et du paysage et à l'ancienne Poste centrale.



**LES OLYMPIADES DU VIVRE ENSEMBLE**  
Valides, non-valides, tous sportifs!  
Samedi 26 mai 2016 - 9h - 17h  
Stade Moutonnet  
Jardins de Versailles

**PETITS DÉCHETS GRANDE POLLUTION**  
Ramassez vos déjections canines!  
4 ans interdiction de laisser les déjections de votre animal sur la voie publique.  
Ces déjections ont pour effet d'empoisonner les chiens et les chats.

**ACHETEZ VERSAILLAIS**  
Défendons nos commerces pour préserver la vitalité de nos quartiers.  
Les artisans  
artisans  
PIÈRE NUEL, SAND LES NIVEL, ATELIER POUR ENFANTS, CASSOUË, CASANOV, DÉCOUPEURS, COIFFEURS DE VERSAILLES...

**FÊTE DE LA MUSIQUE**  
JEUDI 21 JUIN  
À PARTIR DE 19H  
3 QUARTIER NOTRE-DAME  
3 PLACE DE L'EUROPE  
3 QUARTIER SAINT-LOUIS

**TOURNOI HEARTHSTONE**  
ARMATEAM  
Samedi 26 janvier  
12h-19h  
HÔTEL DE VILLE  
4 AVENUE DE PARIS  
VERSAILLES

**NUIT DE LA CRÉATION**  
Samedi 6 octobre 2016 / 20h-1h  
INSTALLATIONS ENSEMBLES - EXPOSITIONS - SPECTACLE VISUEL  
ARTISTES INVITÉS: JAVVS ET GILBERT MAZOUT  
ENTRÉE LIBRE - PARCOURS DANS LA VILLE SUR VERSAILLES.FR

**VERSAILLES SPORT**  
RETROUVEZ TOUTE L'ACTUALITÉ SPORTIVE DE LA VILLE SUR LA PAGE FACEBOOK  
Samedi 15 octobre 2016 / 10h-18h  
Stade Moutonnet  
Jardins de Versailles

**LE MARCHÉ NOTRE-DAME ÉLU PLUS BEAU MARCHÉ D'ÎLE-DE-FRANCE**  
VOTEZ POUR L'ÉLIRE PLUS BEAU MARCHÉ DE FRANCE!  
Samedi 5 et dimanche 6 mai 2016  
Place du Marché Notre-Dame

**Esprit jardins**  
l'art au jardin  
Samedi 5 et dimanche 6 mai 2016  
Parc de St-Leu  
Jardins de Versailles

**VERSAILLES JOURNÉE OLYMPIQUE**  
Vendredi 15 juin  
DE 9H À 22H  
ATHLÉTISME  
GOLF  
SAPRÈMES DE PONEY  
LASER RUM

**Babysit dating**  
Vous êtes étudiants, vous êtes parents, à la recherche de babysitting?  
Samedi 22 septembre de 14h à 18h à l'Hôtel de Ville

**ACHETEZ VERSAILLAIS**  
Défendons nos commerces pour préserver la vitalité de nos quartiers.  
Samedi 22 septembre de 14h à 18h à l'Hôtel de Ville

**FINALE DES PETITS CHAMPIONS DE LA LECTURE DE VERSAILLES**  
Lundi 18 mars à 18h  
Tous les présidents de Comité de Lecture, enfants-lecteurs

**ARTISANS D'ART DU QUARTIER SAINT-LOUIS**  
Exposition du 6 avril au 7 juillet 2016  
Bibliothèque Centrale de Versailles

**LE CHEVAL ART & POUVOIR**  
Exposition du 6 avril au 7 juillet 2016  
Bibliothèque Centrale de Versailles

**QUEL USAGE DU NUMÉRIQUE DANS LES APPRENTISSAGES ET LES PROJETS ÉDUCATIFS DES 3-11 ANS?**  
Jeudi 24 janvier 2016 à 10h30  
LES ÉVALUÉS, LES ÉVALUÉS ET MOI!

**RYDER CUP À VERSAILLES VENEZ GOLFER FACE AU CHÂTEAU**  
Avenue de Paris  
Espace de Golf du Château de Versailles

**FORUM DES ASSOCIATIONS**  
Samedi 8 septembre de 10h à 18h  
À la Petite Écurie, (École Nationale Supérieure d'Architecture de Versailles)  
Ancis au 3, Avenue de Soisson

**L'Histoire en Playmobil**  
Exposition de samedi 22 novembre 2015 au dimanche 3 janvier 2017  
Musée de la Ville de Versailles

**Α α δ Festival des langues classiques**  
1<sup>ère</sup> édition  
Chinois - Grec - Latin  
Vendredi 1<sup>er</sup> et samedi 2 février 2016

VERSAILLES

# VIOLLET-LE-DUC voyageur

EXPOSITION DU 15 MAI AU 15 JUIN 2018

Musée de la Ville de Versailles  
104 - 106 / BOULEVARD DE LA REINE  
78000 VERSAILLES

VERSAILLES

# 15<sup>e</sup> Edition Versailles Jazz Festival

du 15 au 23 mai 2018

Walter Garcia Quartet  
Maurizio Scattolon  
Big Band  
Santana Babes Quartet  
Charles White Spirit  
Christophe Douglas Trio  
Wayking Quintet  
The Salsoul  
The Jazzet

www.versaillesjazzfestival.fr

VERSAILLES

# LE BAZ'ARTS DES MÔMES

Le festival du jeune public de Porchefontaine

Du mercredi 4 au dimanche 15 avril 2018

Maison de quartier et Chapelle de Porchefontaine  
Bâtiment / muséum / cirque / idées

VERSAILLES

# UN MOIS POUR L'EMPLOI

LES ATELIERS DE L'EMPLOI  
du mardi 6 au jeudi 11 mars 17h - 20h

FORUM POUR L'EMPLOI  
mardi 20 mars 17h - 20h

à l'Hôtel de Ville

VERSAILLES

# FORUM DES TOUT-PETITS

FABLES, CONTES ET LÉGENDES

Rassemblements parents-enfants spectacle

SAMEDI 5 MAI 2018  
DE 10H À 17H

RENSEIGNEMENTS: 01 30 97 83 70

VERSAILLES

# Le Mois Molière

Juin 2018 Versailles

UN MOIS DE THÉÂTRE & DE MUSIQUE

VERSAILLES

MICHEL AGENT DE PROPRIÉTÉ DE VERSAILLES

ne laissez pas votre voiture derrière lui

LA PROPRETÉ C'EST L'AFFAIRE DE TOUS

Sortez à l'heure vos ordures ménagères

Lundi, mercredi, vendredi et samedi entre 18h et 19h30, le jeudi pour les déchets de construction.

VERSAILLES

# Festival Versailles au son des Orgues

sur le thème du voyage

du samedi 8 au dimanche 23 décembre 2017

VERSAILLES

VERSAILLES

# YAKARI À VERSAILLES

TOUT L'UNIVERS DE DERIB

DU 21 OCTOBRE AU 5 NOVEMBRE 2017

de 10h à 18h - Hôtel de Ville - 4, Avenue de Paris, Versailles

Déclinaison de l'auteur Les 21 et 22 Octobre

VERSAILLES

# ROBERT DOISNEAU LES ANNEES VOGUE

Exposition du 15 au 18 Mars 2018

VERSAILLES

# PHILIPPE LE JEUNE

GRANDEUR DE L'IMPERCEPTIBLE

RETROSPECTIVE DU VEND. 15 FEV. AU DIM. 14 AVRIL

Espace Richaudeau - 78, Boulevard de la Reine - ouvert du mercredi au dimanche de 10h à 18h - entrée libre

VERSAILLES

ENTRÉE LIBRE

# LES VENDREDIS DU ROCK

TREMPLIN MUSICAL

16/01/2018  
13/01/2018  
15/02

20H30

SALE MARCELLE TRASSEROUY

VERSAILLES

# AMAZONES DE LA REVOLUTION

DES FEMMES DANS LA TOURMENTE DE 1789

EXPOSITION DU 5 NOVEMBRE 2016 AU 19 JANVIER 2017

MUSEE LAMARTINE - 143, RUE LAMARTINE - 78000 VERSAILLES

VERSAILLES

# Le Petit Prince à Versailles

EXPOSITION DU 25 NOVEMBRE 2016 AU 8 FÉVRIER 2018

DU MERCREDI AU DIMANCHE DE 12H À 18H

8 EUROS, ENTRÉE LIBRE POUR LES -36 ANS / ESPACE RICHAUD 78 BOULEVARD DE LA REINE

VERSAILLES

# ANTONIO GANDARA

MUSEE LAMARTINE

EXPOSITION DU 3 NOV. 2016 AU 24 FEV. 2017

VERSAILLES

# TOY STORIES

LES JOUETS DES ENFANTS DU MONDE

ENTRÉE LIBRE

EXPOSITION DU 17 AU 21 OCTOBRE 2017

104 - 106 / BOULEVARD DE LA REINE - 78000 VERSAILLES

VERSAILLES

# ACCIDENTS DOMESTIQUES PAS DE PANIQUE !

2 JOURS DE SENSIBILISATION AUX ACCIDENTS DOMESTIQUES

MERCREDI 25 & JEUDI 26 NOVEMBRE 2017

104 - 106 / BOULEVARD DE LA REINE - 78000 VERSAILLES

VERSAILLES

# PATINOIRE ÉCOLOGIQUE

DU 07 DÉCEMBRE 2017 AU 1 JANVIER 2018

PARKING DE L'HÔTEL DE VILLE

ANIMATIONS ET INITIATION AU HOCKEY SUR GLACE AU PUBLIC

VERSAILLES

# ELENI

Album, vidéo, CD, DVD et UTA

UIA UNIVERSITÉ INTER-UNIVERSITAIRE ASSOCIATION

tous les publics  
tous les niveaux  
tous les âges

104 - 106 / BOULEVARD DE LA REINE - 78000 VERSAILLES

VERSAILLES

# HISTOIRE DE LIRE

SALON DU LIVRE D'HISTOIRE DE VERSAILLES

SAM. 24 & DIM. 25 NOVEMBRE 2017

HÔTEL DE VILLE, MUSÉE DU DÉPARTEMENT LA PRÉFECTURE DES VERSAILLES  
104 - 106 / BOULEVARD DE LA REINE - 78000 VERSAILLES

# Une information élargie et réactive

Extension des services en ligne, application modernisée, lettre d'information numérique, forte présence sur les réseaux sociaux, plus grande accessibilité de versailles.fr... En complément de ses supports traditionnels, la Ville de Versailles investit pleinement l'espace numérique afin d'en exploiter toutes les possibilités. Avec un objectif constant : offrir de meilleurs services et une information toujours plus complète et réactive aux Versaillais.



## Refonte de Versailles.fr : être plus près du citoyen

Convivial, intuitif et dynamique, le site Versailles.fr offre de nombreux services en ligne, pour un usage plus simple et plus étendu. Il est adaptable à tous les formats d'outils connectés.

## Les réseaux sociaux toujours plus attractifs



Versailles conforte sa place de **deuxième commune la plus suivie sur les réseaux sociaux en Île-de-France, derrière Paris.**

**Twitter :** 11 350 abonnés (11 70 en 2015)  
**Facebook :** 28 700 fans (600 en 2015)  
**Instagram :** 10 000 abonnés (200 en 2016)  
**You Tube :** 500 000 vues (21 000 en 2015)

## Alerter en 1 minute les services de la Ville

Disponible via l'appli Versailles, la fonctionnalité **Signaler** permet d'alerter les services de la Ville sur un problème de voirie et de chaussée, de propreté ou de stationnement...



**6 000**  
téléchargements

## L'appli Versailles encore plus pratique !

Horaires des bus en temps réel, prise de rendez-vous avec un agent de l'État civil, menus des restaurants scolaires, signalement des incidents de propreté et de voirie optimisé... L'appli Versailles a évolué pour offrir plus de services aux Versaillais et mieux interagir avec les agents de la Ville.



**1** Instagram

**112 600** « j'aime » depuis le 1<sup>er</sup> janvier 2018

**1,3 million** de vues en 2018

**Facebook**

**2,2 millions** de vues depuis 2015

**174 600** réactions depuis 2015

**YouTube**

**1,4 million** de minutes visionnées depuis 2015

## Une nouvelle formule du magazine et de son supplément

Début 2015, le magazine **Versailles** a bénéficié d'un renouvellement de sa formule éditoriale, imprimée sur des supports certifiés et dans des conditions labélisées développement durable. Le lancement de cette nouvelle formule a été accompagné de celui du **nouvel agenda**, **Sortir à Versailles**, regroupant l'ensemble des sorties du mois à venir, proposées par thématiques.



## Une activité numérique croissante

### Versailles.fr en chiffres

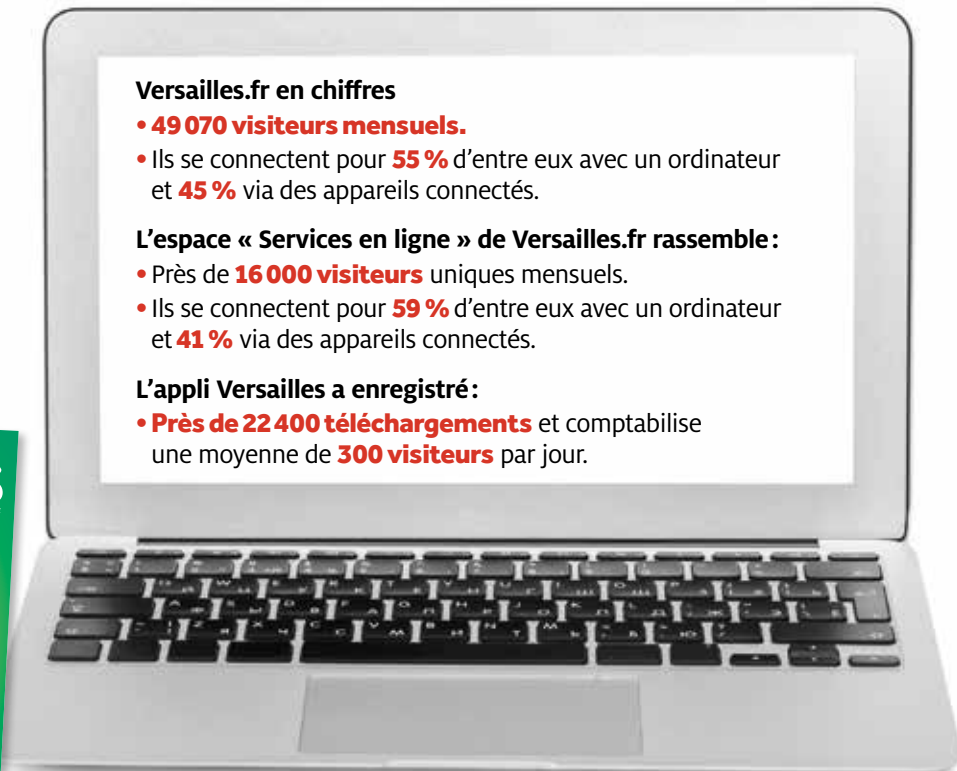
- **49 070 visiteurs mensuels.**
- Ils se connectent pour **55 %** d'entre eux avec un ordinateur et **45 %** via des appareils connectés.

### L'espace « Services en ligne » de Versailles.fr rassemble :

- Près de **16 000 visiteurs** uniques mensuels.
- Ils se connectent pour **59 %** d'entre eux avec un ordinateur et **41 %** via des appareils connectés.

### L'appli Versailles a enregistré :

- **Près de 22 400 téléchargements** et comptabilise une moyenne de **300 visiteurs** par jour.



## Versailles, récompensée !

**Label Villes Internet :** la transformation numérique de Versailles récompensée par @@@@.

**Trophées de la Communication :** fin 2018, la Ville de Versailles a reçu le second prix dans la catégorie du « Meilleur site Internet d'une mairie de plus de 20 000 habitants ».

**Label des territoires innovants :** la Ville a remporté en février 2018 le Trophée d'argent pour la mise au point d'un projet de stationnement innovant.

**Partenariat avec Waze :** en 2016, la Ville s'était distinguée avec le label d'or pour le partenariat d'échanges de données avec Waze.

## Dématérialisation des services

Depuis plusieurs années, la Ville poursuit le développement de ses services dématérialisés accessibles via Versailles.fr. Ces services permettent de réaliser **de nombreuses démarches administratives, sans avoir à se déplacer :**

- la prise de rendez-vous en ligne pour les services de l'État civil,
- la mise en ligne du catalogue du réseau des bibliothèques,
- le stationnement,
- les inscriptions scolaires...



## Et aussi...

- **Versailles infos :** une newsletter simple et didactique, informe les Versillais des nouveautés et des actualités de la ville.



- **E-accessibilité :** le site bientôt labellisé.
- **Des pages Facebook** dédiées à l'actualité des sports, des maisons de quartiers et des commerces.

# La proximité, un dialogue citoyen

Véritables lieux de vie et d'animation du territoire, les huit maisons de quartier et la Maison des associations, ouverte en 2014, sont au plus près de la vie des quartiers et de leurs habitants. Leur vocation : accueillir, informer et offrir la possibilité à toutes les générations de participer aux activités proposées par la Ville. Un lien avec les habitants dans tous les quartiers, maintenu et renforcé chaque année.



## Des « lieux ressources » pour tous

Les huit maisons de quartier sont **des « lieux ressources » pour tous : enfants, parents, adultes et seniors.** **De vraies maisons de familles.** Au travers d'actions éducatives jeunesse et familles, du suivi scolaire CLAS, d'ateliers, de projets participatifs, de sorties et de séjours pour les plus âgés, tous les publics peuvent échanger, partager à leur propre rythme.



## Des espaces rénovés

Depuis plusieurs années, **la Ville a lancé une politique de développement des maisons de quartier.** **La Maison de quartier Saint-Louis**, entièrement rénovée et accessible, bénéficie depuis mars 2015, d'une nouvelle annexe au sein de la caserne de Croÿ. **La Maison de quartier des Chantiers** va déménager au 53 de la rue des Chantiers où se concentrent déjà divers équipements publics. Puis, en novembre 2020, **la Maison de quartier Clagny-Glatigny** occupera 400 m<sup>2</sup> au rez-de-chaussée, dans un local ouvert sur un jardin privatif.

## Cybersailles : maîtriser le numérique



### Les maisons de quartier

proposent **un accès simple à l'outil informatique** pour favoriser la réussite éducative, l'accès aux droits, pour aider tous les publics à s'approprier les usages numériques, et pour **accompagner les habitants et les associations par des temps de formation** adaptés au niveau de chacun.

## Agir pour les familles



### Le 1<sup>er</sup> Forum de la parentalité

s'est déroulé en mars 2019 sur le thème « JE et jeux, partager avec votre enfant » et **l'importance de jouer en famille.** L'évènement annuel vise à faire découvrir **les différentes actions et politiques familiales** à disposition pour simplifier la vie des parents autour d'animations, d'exposition, de stands ludiques et de rencontres.

## Les écrans, les enfants et nous



### Quatre conférences à thème ont été organisées

de novembre 2018 à avril 2019 à l'Université inter-âges, pour mieux **prévenir les dangers des écrans** mais aussi pour guider les parents et leurs enfants dans l'usage des médias numériques.





### Partager et consommer solidaire

**Ressourcerie des Matelots, Amap, magasin participatif, braderie associative, Gratifieria**, tous les projets sont bons pour impliquer les habitants à la vie citoyenne, pour créer du lien social et opter pour du durable. En juin, le quartier de Bernard-de-Jussieu ouvre **un magasin éphémère** dont le but est de donner une seconde vie aux objets, sans aucun échange financier, et une nouvelle Amap s'installera prochainement quartier Saint-Louis.

### Le Forum des associations s'installe à la Petite Écurie

**Grand rendez-vous traditionnel de la rentrée du tissu associatif versaillais**, le Forum des associations se déroule depuis l'année dernière à la Petite Écurie. Un nouveau **cadre patrimonial** qui permet chaque année, **à plus de 300 associations** de présenter leurs activités aux Versaillais.



**650** associations actives à Versailles

### La Maison des associations

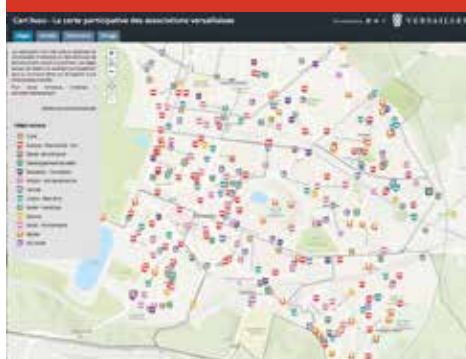
Ouverte en 2014, elle est **un véritable espace de travail, d'échanges, de rencontres**, de formation et de développement des projets associatifs. Destinée à faciliter le fonctionnement quotidien de 200 associations adhérentes et s'adaptant aux nouvelles pratiques, elle offre aujourd'hui un espace de co-working pour les services civiques et les bénévoles associatifs.

### Valoriser l'engagement des Versaillais



**Création des « Lys du bénévolat »** pour favoriser son développement et valoriser les Versaillais qui donnent de leur temps pour les autres. Le bénévolat est au cœur des enjeux du monde associatif. Ainsi, le 1<sup>er</sup> décembre, **4 bénévoles ont été récompensés pour leur engagement exemplaire.**

### Des outils de communication renouvelés



**La Cart'asso** localise les activités et événements proches de soi et partage des ressources, **une page Facebook** relaie l'actualité, et une newsletter informe les dirigeants associatifs: **autant d'outils numériques et de moyens développés par la Ville** et mis au service des associations pour leur communication.

### Renforcer la démocratie de proximité



**Des rencontres de proximité** se sont tenues sous diverses formes. **Les Conseils de quartier** ont poursuivi leur travail sur les sujets locaux. **Des réunions publiques et rencontres se sont tenues dans les quartiers** permettant des échanges entre le maire, les élus, les conseillers de quartier et les habitants sur les projets en cours et à venir.

# VOS ANCIENS FILMS SUR DVD & CD

SUPER 8, 8mm  
et 9,5 / 16 / 35 mm

BANDES MAGNETIQUES CASSETTES AUDIO

VIDEOS DIAPOS

VINYLES PHOTOS

Travaux réalisés  
SUR PLACE  
dans notre labo

ATELIER  DIGITAL

[www.atelier-digital.fr](http://www.atelier-digital.fr)

01 39 25 07 96

41, rue Royale  
78000 Versailles

De 11H à 13H  
et de 15H à 19H  
du Mardi au Samedi  
à partir de 8h sur rendez-vous

Dernière génération de SCANNERS 4K/FULLHD

CULINELLE PRÉSENTE  
*Ses Cuisines Intemporelles*

NOTRE SHOWROOM



*De l'étude à la réalisation.*



FABRICATION  
ARTISANALE  
FRANÇAISE

4 & 29 RUE DE VERSAILLES - 78150 LE CHESNAY  
01 39 55 22 41 - CONTACT@CULINELLE.FR

ARCHITECTURE D'INTÉRIEUR  
SAVOIR-FAIRE FAMILIAL DEPUIS 1981

UNE CRÉATION

**Culinelle**

[www.culinelle.fr](http://www.culinelle.fr)



LA CONFIANCE À VOTRE TABLE

DÈS DEMAIN,  
VOTRE REPAS  
LIVRÉ CHEZ VOUS

PORTAGE  
DE REPAS  
À  
DOMICILE

- Vos repas 7j/7 ou seulement les jours que vous choisissez
- Composez vous-même votre repas parmi un large choix
- Les conseils d'un(e) diététicien(ne) pour un suivi personnalisé

 Aides fiscales sur les prestations de services à la personne \*

(\* La loi de finances n° 2016-1917 du 29 /12/2016 prévoit certains avantages, soumis à conditions.



©Shutterstock - Photo non contractuelle - Exemple de présentation

AGENCE  
DU CHESNAY

1bis, rue Guilloteaux Vatel - 78150 Le Chesnay

01 74 07 60 98

[www.les-menus-services.com](http://www.les-menus-services.com)

OFFRE  
DÉCOUVERTE  
UN DÉJEUNER OFFERT  
sur présentation de ce coupon

Offre promotionnelle non cumulée, valable une seule fois jusqu'au 31/12/2019 pour une personne de + de 65 ans par foyer et dans la limite de nos disponibilités.



# Menuiserie Royale

*Fenêtres Portes Volets à l'ancienne et contemporaine*



Crédit d'impôt 15 %  
(voir les conditions en magasin)

Fenêtres & Portes en bois à l'ancienne  
dans le respect de votre patrimoine

Récupération & repose vos crémones / espagnolettes  
Volets intérieurs  
Portes d'entrée de caractère : création ou en copie  
Fenêtre ALU / PVC / MIXTE / ACIER  
Volets roulants / persiennes



-Magasin d'exposition-

8, rue des États-Généraux  
78000 VERSAILLES

Tél.: 01 39 55 01 01

[info@menuiserie-royale.fr](mailto:info@menuiserie-royale.fr)

[www.menuiserie-royale.fr](http://www.menuiserie-royale.fr)



ACTUALITÉS

**Le bal des pompiers est de retour !**



78

ACTUALITÉS

**Les rendez-vous du mois à ne pas manquer**

81

**RETOUR SUR  
Le Mois Molière :  
le spectacle  
a commencé !**



ACTUALITÉS

77 Le bal des pompiers est de retour !

78 Rendez-vous du mois

RETOUR SUR MAI ET JUIN

80 La finale des Vendredis du Rock en plein air

Le nouveau succès du Forum des tout-petits

La Nuit des musées : visites en nocturne

Janine Meurin, soutien modèle  
aux entreprises

81 Les manifestations de la BAP !

Fêtes dans les maisons de quartier

Versailles Triathlon : course, vélo, nage  
et convivialité

Le Mois Molière : le spectacle a commencé !

ÉCHANGER

82 Tribunes libres

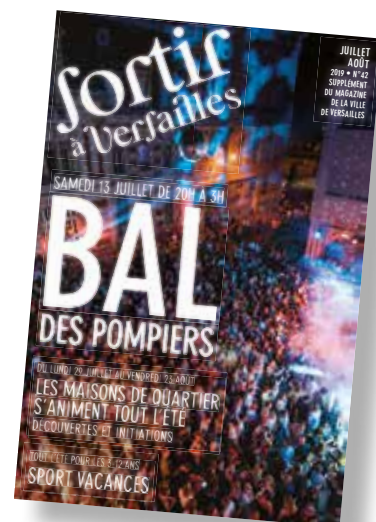
ÉTAT CIVIL

85 Carnet d'État civil

Canicule

INFOS PRATIQUES

86 Pharmacies de garde, numéros utiles



Retrouver toute la programmation  
de l'été dans le *Sortir à Versailles*

# ACHAT OR

Vendez vos vieux bijoux à prix d'or !



- Débris
- Bijoux (même cassés)
- Pièces
- Lingots
- Or dentaire
- Argent

*Estimation  
gratuite  
&  
Paiement  
comptant\**

*\*se munir d'une pièce d'identité*



39 rue de la Paroisse • 78000 Versailles  
Ouvert du mardi au samedi de 10h à 19h  
01 78 91 76 75 • [versailles@or-and-co.com](mailto:versailles@or-and-co.com)

# Le bal des pompiers est de retour à l'hôtel de ville

Après le succès de la précédente édition, qui mettait fin à 40 ans d'absence de bal, l'événement revient le samedi 13 juillet, dans la plus grande tradition populaire pour célébrer la fête nationale.

**P**renant la forme d'une soirée festive, dansante et musicale, le bal des pompiers sera une nouvelle fois l'occasion de célébrer la fête nationale. Garant des traditions, les sapeurs-pompiers maintiennent un lien de confiance privilégié avec la population et ses corps intermédiaires. « Une caserne de sapeurs-pompiers, c'est une des maisons de la République au sein de laquelle le pacte social et l'ouverture sur la Cité doivent être préservés. L'affection et la bienveillance que nous manifestent au quotidien nos concitoyens, à la fois en intervention mais également à l'occasion de rencontres privilégiées (portes ouvertes, visites scolaires, formation 1<sup>er</sup> secours...) confirment ce capital sympathie qu'il nous appartient d'entretenir. Afin de maintenir ce lien, les sapeurs-pompiers de Versailles, en partenariat avec la Ville, ouvriront à nouveau leur caserne en organisant un bal populaire et républicain dans la soirée du samedi 13 juillet prochain » se réjouit le commandant Philippe Casarin, chef du centre de secours principal de Versailles.

## Place à la fête

« L'année dernière, nous avons retrouvé nos manches pour faire de l'événement une réussite. Plusieurs mois de



préparation avaient été nécessaires pour ne rien laisser au hasard. 40 ans passés sans organiser de bal, le défi était grand. Mais le pari a été gagné. Nous gardons un excellent souvenir du bal 2018 qui a rassemblé un peu plus de 4 000 personnes, et la ferveur des Versaillais nous a confortés dans la volonté que nous avons de faire renaître cette tradition à Versailles. Cette année, nous les invitons à nouveau à se rassembler dans une ambiance familiale, conviviale et chaleureuse. Nous avons repris tous les ingrédients de l'année passée pour assurer une belle soirée à tous » raconte Olivier Morello, président de

l'Amicale des sapeurs-pompiers de Versailles.

À l'occasion de ce bal, de nombreuses animations sont proposées: buvette et food trucks, et de la musique à la programmation familiale et populaire. Trois performances sont à retrouver: DJ Oleg, l'orchestre à l'humeur festive de la Bandas Los Képitos Txaranga d'origine versaillaise spécialiste des rythmes du sud-ouest et le mix rock et électro du jeune Dj Nick Stevanson.

Les sapeurs-pompiers de Versailles, fidèles à leurs engagements associatifs et solidaires ont conçu l'événement en accès payant afin de soutenir l'Œuvre des Pupilles des sapeurs-pompiers (ODP). ■

Tarif en prévente:

8 € (entrée + une consommation + un cadeau disponible) sur [facebook.com/BalPompiersVersailles](https://www.facebook.com/BalPompiersVersailles).

Entrée sur place:

10 € (entrée + une consommation)

Entrée gratuite pour les moins de 16 ans

Pièce d'identité obligatoire, elle pourra vous être demandée au contrôle

Vente d'alcool interdite aux moins de 18 ans.

« Nous gardons un excellent souvenir du bal 2018 qui a rassemblé un peu plus de 4 000 personnes, et la ferveur des Versaillais nous a confortés dans la volonté que nous avons de faire renaître cette tradition à Versailles. »

Philippe Casarin,  
chef du centre  
de secours principal  
de Versailles



# Les Rendez-vous DU MOIS

## Au Musée Lambinet

LES LAMBINET, ARTISTES ET COLLECTIONNEURS



Pour le 90<sup>e</sup> anniversaire de la donation de l'hôtel Lambinet à la Ville, cette dernière rend, à travers cette exposition, un hommage mérité à cette famille exceptionnelle qui a marqué l'histoire de Versailles. Jusqu'au 13 juillet. Ouvert du lundi au dimanche de 14 h à 18 h sauf le vendredi et les jours fériés. Tarif : 5 € / 3,50 € (réduit). Gratuit le dernier dimanche du mois. Musée Lambinet 54, boulevard de la Reine 01 30 97 28 75 • versailles.fr

### PRATIQUE ARTISTIQUE AU MUSÉE LAMBINET

Pour l'année scolaire 2019-2020, Le Musée Lambinet proposera aux enfants du primaire et du collège des ateliers de pratiques artistiques tous les mercredis du 18 septembre au 17 juin, de 14 h à 16 h pour les 6-10 ans et de 16 h à 18 h pour les 11-15 ans. Renseignements et inscriptions à [activites.musee@versailles.fr](mailto:activites.musee@versailles.fr)

## LES HORAIRES D'ÉTÉ DES ÉTABLISSEMENTS DE LA VILLE



Durant les vacances, l'ensemble des établissements municipaux adaptent leurs horaires d'ouverture ou ferment leurs portes au public en juillet et en août.

- **Mairie**  
Les services restent ouverts selon leurs horaires habituels, soit du lundi au vendredi de 8 h 30 à 17 h, sans interruption. En revanche, les permanences du mardi soir et du samedi matin sont suspendues en juillet et en août.  
*Standard: 01 30 87 80 00*  
*Accueil État civil: 01 30 97 81 10*
- **Centre communal d'action sociale**  
Le CCAS reste ouvert du lundi au vendredi de 8 h 30 à 17 h.  
*01 30 97 83 00*  
Liste complète à retrouver sur [versailles.fr](http://versailles.fr)

## ÉCOLE DES BEAUX-ARTS DERNIÈRES CHANCES POUR S'INSCRIRE

Peinture, photographie, sculpture, gravure, vidéo, dessins, couleurs, création d'images numériques, modèle vivant, histoire de l'art... de nombreux cours et ateliers sont proposés par



## La Biennale d'architecture et de paysage

Expositions, débats, visites, conférences, projections de films, journées-événements... Jusqu'au 13 juillet, la première édition de la Biennale d'architecture et de paysage d'Île-de-France se poursuit à Versailles.

### 6 EXPOSITIONS

- **Augures // Laboratoire des nouvelles pratiques architecturales**  
École nationale supérieure d'architecture de Versailles • Entrée gratuite
- **Échappées belles // Expositions photographiques**  
Grille de l'hôtel de ville • Mur de la Petite Écurie • Accès libre
- **Le goût du paysage // À voir et à entendre, à boire et à manger.**  
Potager du Roi • École nationale supérieure de paysage
- **Versailles ville nature // Permanence et création**  
Espace Richaud • Entrée libre
- **Horizon 2030 // Grand Paris Express**  
Ancienne Poste • 3, avenue de Paris  
Entrée libre
- **Versailles // Architectures rêvées**  
1660-1815  
Château • Galerie de Pierre haute, aile Nord



### LES JOURNÉES-ÉVÉNEMENTS AU POTAGER DU ROI

Au programme des 13 journées-événements : films du cinéma de campagne, producteurs du Petit marché, atelier culinaire, Les goûteurs de paysage, épicerie-buvette, conférences Lumières pour enfants et Les conversations paysagères. Prochains rendez-vous les dimanches 30 juin et 7 juillet, et samedi 13 juillet de 9 h 30 à 20 h. Pass Le goût du paysage pour les journées-événements : 10 €.

Retrouvez toute la programmation sur [bap-idf.com](http://bap-idf.com) et sur les réseaux sociaux #BAP2019

## LES RENDEZ-VOUS CRÉATEURS



Ce rendez-vous est la rencontre de 5 passionnées de la création et de l'artisanat avec l'envie de partager, d'échanger et de

faire connaître le savoir-faire versaillais. Cette journée mettra l'accent sur l'artisanat local, le fait-main, le made in France mais accueillera également des talents venus d'ailleurs.

Samedi 6 juillet de 10 h à 18 h 30 • Place du Marché Notre-Dame, carré à la Marée. Entrée libre.

### RENDEZ-VOUS DE LA RENTRÉE : LE FORUM DES ASSOCIATIONS



300 associations seront présentes le samedi 7 septembre de 10 h à 18 h à l'École nationale supérieure d'architecture de Versailles (5, avenue de Sceaux). Très attendu, cet événement annuel permet de mettre en valeur le tissu associatif versaillais, particulièrement diversifié et dynamique. Versailles.fr

### ACCUEIL DES NOUVEAUX ARRIVANTS

Le 11 octobre, la Ville de Versailles et l'association Accueil des villes françaises (AVF) recevront les nouveaux Versaillais à l'hôtel de ville pour une soirée d'accueil et de découverte. Moment de rencontre et de partage, cet événement est l'occasion de

## Université inter-âges Inscriptions 2019-2020

Vous souhaitez inscrire vos enfants à des cours de chinois ou de théâtre ? Prendre des cours du soir de russe, d'anglais ou de chinois ? Assister à des conférences de philosophie ou de géopolitique ? Vous remettre au latin ou pratiquer la langue des signes ? L'UIA vous accueille à partir du 1<sup>er</sup> juillet pour les inscriptions à l'ensemble de ses cours et conférences. Un programme riche et varié, pour tous les publics de 8 à 98 ans, de tous les niveaux.

Tests de niveaux obligatoires pour les inscriptions en langues étrangères (à partir du 3 juillet, sans rdv, aux horaires d'ouverture du secrétariat).  
Horaires de l'accueil pendant les vacances d'été :  
Du lundi 1<sup>er</sup> juillet au vendredi 13 septembre de 9 h à 12 h 30 et de 13 h 30 à 17 h (Fermeture le mercredi matin).  
Fermeture annuelle du 27 juillet au 18 août 2019.



présenter la commune aux nouveaux habitants et d'établir le contact avec les élus et les services.

Pour participer à cet événement, merci de vous inscrire à l'accueil de la mairie, de votre maison de quartier, sur [versailles.fr](http://versailles.fr) (rubrique « vous êtes un nouvel arrivant ») ou à l'adresse mail [evenementiel@versailles.fr](mailto:evenementiel@versailles.fr)  
Hôtel de ville • 4, avenue de Paris  
01 30 97 84 46

### AU CHÂTEAU CET ÉTÉ

- Les Grandes Eaux Musicales permettent de profiter, en une promenade, de la beauté des jardins du Château de Versailles, des bosquets exceptionnellement ouverts au public et des fontaines mises en eau et des musiques qui les ont autrefois animés.
- Les Jardins Musicaux proposent de parcourir le plus grand musée de

statues en plein air du monde, au fil des saisons et au rythme de la musique baroque (Lully, Rameau, Charpentier, Leclair, Campra...), au cœur des jardins à la française du Château de Versailles.

De 9 h à 19 h.  
[www.chateauversailles.fr](http://www.chateauversailles.fr)  
[www.chateauversailles-spectacles.fr](http://www.chateauversailles-spectacles.fr)



## Livres

### MYSTÈRE DE LA FRAGILITÉ

Polytechnicienne, mariée et mère de deux garçons, Isabelle Mordant se consacre à l'accompagnement de Thomas, son enfant lourdement handicapé, qui est devenu normalien en 2015. Alors qu'il ne peut plus écrire, sa mère décide de devenir son porte-voix. Chair à chair, âme à âme, intelligence à intelligence, c'est ce que fait ici Isabelle Mordant. Bouleversant. Terrible. Humain. Une espérance pour les handicapés que nous sommes tous.  
Aux Éditions du Cerf



### LES HÉRITIÈRES DU SILENCE

La Versaillaise Clotilde Latrobe sort son premier livre *Les héritières du silence*. Quatre destins de femmes, de l'arrière-petite-fille Léonore à l'arrière-grand-mère Blanche, pour un récit à quatre voix où la parole, pourtant rare, finit par construire une lignée féminine marquée par le lien invisible du manque et du silence.  
Aux Éditions Les Passagères



## Versailles comme vous ne l'avez jamais vue



Le film « Versailles, ville-nature : une stratégie urbaine » dévoile des vues aériennes étonnantes des récentes réalisations architecturales et paysagères de la Ville. Création de jardins et de passages végétalisés, préservation du patrimoine et de la biodiversité, architecture contemporaine respectueuse de l'environnement... : la stratégie urbaine de ville-nature menée depuis 10 ans apparaît à travers un voyage immersif de 15 minutes. Une promenade pour prendre de la hauteur et découvrir ou redécouvrir la cité royale sous un nouvel angle.  
Retrouvez le film sur les réseaux sociaux sur [Youtube.com/villedeversailles](https://www.youtube.com/villedeversailles)



# Retour sur MAI-JUIN



## La finale des Vendredis du Rock en plein air

Le 17 mai, les quatre finalistes de la 8<sup>e</sup> édition des Vendredis du Rock se sont retrouvés pour la première fois dans les jardins de l'hôtel de ville, devant près de 700 personnes. La musique de Moutain Fire, d'influence indie folk franco-américain, nourrie d'harmonies féminines à 3 voix, a reçu le prix du jury, d'un tout petit point devant La Vie sur Mars, coup de cœur du public. ■



## La Nuit des musées : visites en nocturne

À l'occasion de la Nuit européenne des musées, le Musée Lambinet, l'Espace Richaud, la Bibliothèque centrale, la Maréchalerie et une partie du Château accueillent en nocturne et en entrée libre les visiteurs en quête de découverte ou de redécouverte. 450 personnes se sont ainsi rendues au Musée du Lambinet qui proposait une programmation éclectique, entre concert, conférence, atelier pour les enfants et visite guidée des collections XVIII<sup>e</sup> et de l'exposition Lambinet en cours. La Bibliothèque centrale a fait pour sa part salle comble pour son concert dédié aux mélodies françaises de 1900. ■

## Le nouveau succès du Forum des tout-petits

Le 18 mai dernier, plus de 1 100 personnes sont venues découvrir les ateliers proposés par les professionnels de la petite enfance qui ont eu l'occasion de montrer toute l'étendue de leurs compétences, leur créativité, leur imagination et leur dynamisme. Dans une ambiance festive, les tout-petits ont pu partir à la découverte de matières naturelles sur un parcours moteur sensoriel, fabriquer des cabanes à oiseaux, faire la cueillette au « Potager » ou participer à un atelier collage sur le thème de la nature. Les familles ont également pu profiter de moments de détente dans le coin lecture proposé par la Bibliothèque de l'Heure Joyeuse mais aussi dans le salon Roselier transformé pour l'occasion en espace zen. Le stand maquillage a été également fortement prisé et à l'extérieur, la ferme Tiligolo et le rempotage ont fait le bonheur de tous les amoureux de la nature. ■



## Janine Meurin, soutien modèle aux entreprises



Le 23 mai, Janine Meurin, présidente et animatrice du Club des créateurs, repreneurs et entrepreneurs, a été décorée de la médaille de l'Ordre nationale du mérite pour son investissement en faveur du développement économique de l'Ouest de l'Île-de-France et pour la création en 2000 d'un réseau Invest-Y angels qui met en relation des porteurs de projets et des investisseurs. ■





## Les manifestations de la BAP !

Durant la Bap, Versailles a accueilli de nombreuses manifestations prestigieuses : la remise du prix Pritzker à Arata Isozaki au Château et la plénière de l'Académie des Beaux-arts à l'École nationale supérieure d'architecture de Versailles, décentralisée et ouverte au public. Essentiellement consacrée à la cathédrale Notre-Dame de Paris, et à sa reconstruction, cette dernière débute par un hommage à Ioh Ming Pei, membre associé étranger de l'Académie des Beaux-arts, par l'architecte Dominique Perrault. François de Mazières y présenta ensuite les enjeux et déclinaisons de la première Biennale d'architecture et de paysage d'Île-de-France aux membres de l'Académie.

## Versailles Triathlon : course, vélo, nage et convivialité



Les 18 et 19 mai, la Pièce d'eau des Suisses a accueilli, dans l'esprit d'un festival sportif, près de 1 600 athlètes prêts à relever des défis dans un cadre exceptionnel.

De l'enfant de 6 ans au triathlète de niveau international (champion d'Afrique) en passant par le triathlète complètement novice, l'événement propose 5 épreuves, pour tous. Une nouvelle fois, il s'est affirmé comme étant une fête du triathlon! ■

## Fêtes dans les maisons de quartier



Le 25 mai, les maisons de quartier de Bernard-de-Jussieu et des Chantiers célébraient la fin d'année autour d'animations et de spectacles. À Bernard-de-Jussieu, le Far West était à l'honneur avec stands, costumes et animations sur ce thème. À Chantiers, le traditionnel vide-greniers a lancé les festivités et une troupe du Mois Molière a joué son spectacle en avant-première. ■

## Le Mois Molière : le spectacle a commencé !

Coup de projecteur sur la 24<sup>e</sup> édition du festival qui s'est ouverte par des spectacles de grande qualité : *Le Capitaine Fracasse* et *Les Fourberies de Scapin* à la Grande Écurie, mais aussi *Le Roi Arthur* et *Penthésilée* à l'Académie internationale des arts et spectacle, sans oublier les concerts et les premiers pique-niques en extérieur. Avec plus de 350 représentations dans soixante-dix lieux et des spectacles professionnels de référence, Le Mois Molière rend plus que jamais la culture accessible à tous les publics.



## TRIBUNES

### UNION POUR VERSAILLES

#### Agir pour Versailles

Ce mois-ci, en raison de ce numéro exceptionnel, notre liste écourtée sa tribune. Nous tenons à préciser que les publications de la Ville (dont le magazine) sont en très grande partie financés par la publicité.

Un bilan de mandat est un exercice habituel que chaque municipalité se doit de réaliser. En effet, ayant pris de nombreux engagements lors de la campagne des municipales de 2014, nous tenions à vous rendre compte de ces 5 années de travail. Nos engagements ont été tenus.

Nous souhaitons remercier ici tous les services et agents de la Ville qui se sont beaucoup investis à nos côtés pour que chacun vive bien et se construise un avenir dans notre ville.

Les projets et actions exposés reflètent de belles avancées, la consolidation de politiques municipales ou le renforcement de dispositifs. Ils s'inscrivent dans la continuité de notre engagement et sont animés par une ambition qui ne nous a jamais quittés : agir pour Versailles.

La majorité municipale

### LE PROGRÈS POUR VERSAILLES

#### Versailles a besoin d'une gauche forte et unie.

Les élections européennes sont passées, la vie politique française s'apprête à se lancer (si ce n'est déjà le cas) dans la campagne pour les municipales de 2020. Nous arrivons donc en fin de mandat et il est temps de faire le bilan.

#### Que s'est-il passé ?

Le groupe de gauche, très minoritaire au sein du conseil municipal (4 sièges) est parti, dès le départ, très divisé. Comme partout ailleurs, la gauche versaillaise n'y a pas échappé.

Cela ne s'est pas arrangé en court du mandat, avec, nous le déplorons, le député En Marche de la première circonscription, toujours conseiller municipal, même s'il brille par son absence. Nous nous sommes demandés mainte fois pourquoi il n'avait pas laissé sa place à une personne motivée qui aurait pu siéger au Conseil Municipal. Sur 4 places à gauche, seuls trois conseillers municipaux le sont vraiment. Mais la division, hélas, ne s'arrête pas là.

Comme ailleurs, le Parti Socialiste a explosé en plein vol. Pourquoi ? Certainement trop de personnes sont prêtes à des bassesses pour un peu de lumière et briller au firmament de la politique.

Sans être alarmiste, il n'est pas impossible que dans le prochain conseil municipal, la voix de la justice sociale et climatique ne soit plus représentée.

A nous, citoyen(n)es de gauche, de nous rassembler.

Montrons l'exemple. Dépassons les appareils politiques vérolés.

Unissons-nous, citoyen(n)es, militant(e)s ! Soyons les acteurs de notre territoire.

Nous sommes déjà très fier(e)s de notre tissu associatif qui lutte pour l'environnement et pour les invisibles de notre commune.

Ne baissons pas les bras, car seul on va plus vite, mais ensemble on va plus loin.

Le Progrès pour Versailles  
Georges Blanchet  
Carmise Zenon

Twitter : @progvers2014  
Contact : [progrespourversailles@gmail.com](mailto:progrespourversailles@gmail.com)  
<http://leprogrespourversailles.blogspot.fr>  
<https://www.facebook.com/www.leprogrespourversailles.fr>

AVERTISSEMENT : ces textes sont des tribunes librement ouvertes aux groupes qui composent le Conseil municipal. Ils n'engagent que la responsabilité de leurs auteurs.

VERSAILLES BLEU MARINE

Chères Versaillaises,  
Chers Versaillais,

**L**e bilan de la majorité municipale n'est en rien totalement négatif. Les services de la ville produisent un travail consistant et remarquable en de nombreux points, qu'ils en soient remerciés. Ce qui, en revanche, est moins clair, est la vision politique. Or, la politique est, par essence, ce qui dirige la vie collective.

Leurs acteurs sont élus, rémunérés pour certains, afin de prendre en considération les aspirations légitimes de tout un chacun pour un monde meilleur.

Malheureusement nous assistons à une «Macronisation» généralisée ou en voie de l'être. A en croire les «élites» médiatiques, le monde nouveau est une obligation. Mais quel monde nouveau? Celui qui se profile et que l'on nous vante: immigration incontrôlée, mondialisation commerciale à outrance, abandon de la langue française, profits financiers sur l'immobilier, obligation de réussir faute de quoi nous ne sommes rien.

Ce bilan de mandat pose la question du

positionnement de la majorité municipale. Que veut-elle finalement? Veut-elle que notre ville devienne une succursale du «Grand Paris», cette bête incontrôlable pour chacun de nous mais parfaitement contrôlée par des puissances financières de tous ordres qui nous obligeront à nous saigner pour y vivre? C'est bien ce que nous promet la «Macronie»: marche ou crève. Un monde peuplé de gens qui ne sont rien et de gens qui sont tout car ils ont «réussi». Quel sens donne t-on à la réussite, à l'humain? Un bûcheron capable de gérer nos espaces verts, un éleveur laitier, un boucher, un artisan, un commerçant de proximité apportera toujours plus à nos vies quotidiennes et indispensables qu'un trader devant un ordinateur brassant des milliards virtuels qui ne nourrissent que lui et ses actionnaires. Qui nous nourrit? Posons nous la question.

C'est tout le débat qui s'annonce dans la future campagne des municipales. Cette obligation de croissance, de performance... pour arriver à quoi? A être plus rapide, plus riche, plus respecté, plus beau, plus grand, plus fort ... ? Quelle horreur, en fait que

cet objectif que l'on nous fixe. C'est toute l'image que m'inspire ce gouvernement et cette tendance globale à vouloir le soutenir. Monsieur le Maire, vous devez vous prononcer sur ces orientations fondamentales.

Que voulons nous demain, un monde de gens beaux et riches... c'est impossible. Un monde de gens bienveillants et sereins... c'est bien plus réjouissant.

Que la majorité municipale se prononce, car au delà de son bilan, ce sont les choix et les obligations politiques des alliances qui s'imposeront demain. Les Français veulent que nous pensions à eux, ne l'oublions jamais.

Thierry Perez  
Versailles Bleu Marine  
fn78@frontnational.com  
06 26 82 06 45

VERSAILLES 90 000 VOISINS

N'en déplaise

**L**es versaillais ont voté massivement aux européennes. LREM vire légèrement en tête, devant la liste LR, conduite par l'adjoint au maire de Versailles. Les verts progressent fortement. Il serait hasardeux d'en tirer des projections. Cela étant, ces résultats sonnent comme un avertissement pour le maire candidat. Le temps des positions acquises est révolu, y compris à Versailles. Les partis traditionnels et leurs grands élus n'ont pas su se renouveler, s'ouvrir au débat, se mettre à l'écoute des citoyens et considérer à leur juste mesure les enjeux environnementaux.

Ces résultats nous confortent dans notre action au service des versaillais. Nous nous battons depuis le début du mandat pour faire vivre le débat démocratique, dénoncer les artifices de communication de la mairie et demander une réorientation des priorités, en particulier vers le développement durable, la maîtrise des dépenses et la protection des plus fragiles. Malgré nos interrogations, l'exposition

relative aux projets architecturaux lancés à Versailles depuis 2008 a été programmée à Richaud et constitue bien l'exercice d'autosatisfaction annoncé. Le seul projet des Chantiers est loin pourtant de faire consensus. Si le futur siège de Nature et Découvertes, conçu par Patrick Bouchain, apparaît comme déjà iconique, les îlots Est et Ouest, dont la maîtrise d'œuvre a été confiée par le maire aux époux Portzamparc, laisse en revanche perplexe plus d'un versaillais et désemparé la majorité des hommes de l'art. D'aspect massif, écrasant la perspective vers l'admirable gare des Chantiers, éloignée des codes du quartier, cette architecture hors sol se démarque surtout par sa banalité. Même les meilleurs peuvent se tromper. Mais quel rendez-vous manqué pour un site aussi emblématique. Nous sommes bien loin des «architectures rêvées» versaillaises. «Il ne faut pas se laisser impressionner par ces soi-disant grands architectes. La création architecturale est moins que jamais une affaire de génie solitaire.» nous rappelle Renzo Piano.

Le numéro double spécial bilan que vous tenez entre les mains se gardera bien de

mentionner ces réserves. Sachez que la mairie a refusé catégoriquement toute insertion des groupes d'opposition. Pourtant dès l'année qui précède l'élection municipale, une commune n'a pas le droit de financer une action de communication faisant campagne pour un candidat. Cela concerne également les actions de promotion des actions réalisées ou toutes communications sur la gestion locale pouvant avoir un impact électoral.

Pour mettre toutes les chances de son côté, la municipalité a voté un budget 2019 dont les dépenses de fonctionnement bondissent de +6 % par rapport au réalisé 2018! Après une année d'efforts louables, la ville relâche opportunément la pression dans cette période pré-électorale. Un grand classique. Mais, n'en déplaise, les versaillais goûtent de moins en moins les vieilles recettes politiques.

Gaspar Masson  
gasparmasson.versailles@gmail.com

AVERTISSEMENT : ces textes sont des tribunes librement ouvertes aux groupes qui composent le Conseil municipal. Ils n'engagent que la responsabilité de leurs auteurs.

VERSAILLES FAMILLES AVENIR

Autopromo de François de Mazières sur papier glacé payée par vos impôts!

Le maire de Versailles actuel multiplie les démonstrations d'autosatisfaction dans toute la ville et dans les pages de ce magazine PAYÉ PAR VOS IMPÔTS. Par la petite tribune qui nous est octroyée, nous voulons poser des bémols sur cette partition en contre-ut.

Depuis sa création, notre groupe milite pour donner le plus de poids possible à la voix des administrés, par des référendums sur des choix qui les concernent au premier chef et par des consultations fréquentes. Nous continuons à œuvrer pour cette proximité avec le pays réel, loin du rêve que l'on nous vend sur papier glacé municipal. Par ce numéro double, François de Mazières propulse sa candidature aux élections municipales comme prévu. Avec d'autres groupes d'opposition, nous avons sollicité plus d'espace dans ce numéro. Fin de non-recevoir autiste.

Pis, il nous est demandé de rendre nos copies ce 30 mai. Histoire de donner le temps au service communication, PAYÉ PAR VOS

IMPÔTS, de trouver la parade à toutes les insuffisances dénoncées par notre groupe ou ceux de nos collègues. Pratique et bien peu courageux, irrespectueux de la démocratie et pas très fair-play. Cette inélégance est la marque de la majorité actuelle à l'égard des groupes d'opposition.

Lisez les comptes-rendus de conseils municipaux pour vous en convaincre. Vous constaterez aussi que la plupart des conseillers municipaux de l'équipe Mazières n'ont jamais ouvert la bouche en 6 ans! Sauf peut-être pour bâiller ou railler l'opposition, tentant de la museler. Ce n'est pas notre conception de l'engagement politique au service du Bien commun.

Rappel de sujets que nous avons dénoncés depuis 2014:

- bétonnage de certains quartiers, celui des Chantiers n'étant pas à la hauteur des rododendres esthétiques annoncés
- exploitation insuffisante de la marque «Versailles»
- abandon du critère «familles nombreuses» pour l'attribution des places en crèche ainsi que dans les tarifs de piscine municipale

- déploiement des compteurs Linky imposé par Enedis avec le soutien de la mairie, contre la liberté de choix des Versaillais

- trottoirs sales de manière récurrente (sans jeu de mots)

- projet de lotissement situé dans l'enceinte du parc du château avec la création d'un nouveau quartier limitrophe de Saint-Cyr. Nous militons pour un usage réversible, respectueux de l'écologie, sans béton en sous-sol

- adoption d'une charte en faveur du français vite foulée aux pieds

- prise en otage du contribuable possédant une voiture, sans service supplémentaire

- perte de places de parking en plein centre-ville au détriment des commerçants de proximité

Le contexte social et politique a beaucoup évolué depuis 2014, les engagements fondés sur des convictions se raréfient.

À vous de faire respecter ce qui est essentiel à vos yeux!

Fabien Bouglé – Valérie d'Aubigny – 06 82 86 22 14  
versaillesfamillesavenir@gmail.com

Venez assister au prochain conseil municipal le jeudi  
26 septembre 2019 à 19h

AVERTISSEMENT : ces textes sont des tribunes librement ouvertes aux groupes qui composent le Conseil municipal. Ils n'engagent que la responsabilité de leurs auteurs.



VERSAILLES

LES LAMBINET  
ARTISTES ET COLLECTIONNEURS

EXPOSITION  
DU SAMEDI 18 MAI  
AU SAMEDI 13 JUILLET 2019

Musée Lambinet  
54 boulevard de la Reine, 78000 Versailles

Ouvert tous les jours de 14h à 18h  
Sauf vendredis et jours fériés  
(30 mai, 9 et 10 juin)



Le magazine *Versailles* ne publie que les naissances et les décès des Versaillais nés ou décédés à Versailles.



## Naissances

### Nos meilleurs vœux de bienvenue à...

**12 mai :** Diego Karray Garcia / Elsa Effantin / Séréna Tomas  
**13 mai :** Noah Monteau / Lola Barrot / Margaux Nemo /

Eric Mogâldea  
**14 mai :** Raphaël Krasowski / Édith Blanchard  
**15 mai :** Léna Amird Jane / Valentine Melikidze  
**16 mai :** Tomas Gouverne Teixeira / Eugénie Doré  
**17 mai :** Roxanne Geneteix Bonin /

Tahar Imarazene / Léandre Minvielle  
**18 mai :** Tamara Gomolka  
**19 mai :** Hugo Chapuis / Hugo Barale  
**20 mai :** Sofia Ouvrard  
**21 mai :** Évrard Francoz / Meral Mohamed Adam Batrane / Lina Tamisier  
**22 mai :** Sandro Gérard / Kael Orfila / Nathan Baguet / Maël Giniaux  
**23 mai :** Inaya Ronci  
**24 mai :** Alyssia Tourab ■

## Mariages

### Toutes nos félicitations à...

**18 mai :** Caroline Boschet et Fabrice Bérat  
**24 mai :** Caroline Lassaux et François Galliaguet  
**25 mai :** Virginie Gaciot et David Faria / Astrid Trévilot et Sylvain Mauban / Anne-Sophie Tavella et Geoffroy Leger ■

## Décès

### Nos sincères condoléances aux proches de...

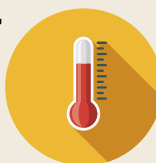
**10 mai :** Bernard Beauvais (81 ans)  
**11 mai :** Jean Soulez (95 ans) / Tatyana Dugast née Kucheryavich (50 ans)  
**17 mai :** Pierre Gilbert (98 ans)  
**18 mai :** Pierre Paradis (95 ans)  
**19 mai :** Yolande Goulette née Masse (81 ans)  
**20 mai :** Elisabeth Haddad née Boralevi (77 ans)  
**21 mai :** Sylvia Rios (85 ans) / Joseph Etienne (80 ans)  
**22 mai :** Alain Berthelon (64 ans) / Francis Amblard (82 ans)  
**23 mai :** Nicole Craplet née Hauvette (101 ans)  
**24 mai :** Arlette Mahieu née Fievez (86 ans) ■

**ERRATUM :** dans le magazine de mai, nous avons annoncé que Pierre Lourdelet est décédé le 31 mars à l'âge de 87 ans. Né le 6 avril 1920, il était en réalité âgé de 98 ans.

## Vigilance canicule : prévenir pour être aidé

Comme chaque année, un plan de veille et d'alerte, dont la responsabilité incombe aux maires, a été élaboré afin de recenser les personnes isolées. Un plan vieillissement et solidarité a également été mis en place pour prévoir notamment l'accompagnement, l'accueil de jour et l'hébergement temporaire.

Les personnes qui le souhaitent peuvent s'inscrire au registre des personnes fragiles (registre confidentiel) et/ou à la plateforme téléphonique en contactant le service Autonomie au 01 30 97 83 45, ou en se rendant sur place, 6, impasse des Gendarmes, Bât A, Bureau 11 de 8 h 30 à 12 h 30 ou de 13 h 30 à 17 h.



## Décès de Jean Delaunay

Le général d'armée Jean Delaunay est décédé le 8 mai à l'âge de 96 ans. Né le 27 janvier 1923 à Paris, il est Saint-Cyrien de la promotion *La veille au drapeau* (1943), regroupée à Coëtquidan en 1945 à la Libération au sein de la promotion *Victoire*.

Après avoir été affecté aux chantiers de jeunesse, il avait terminé la Seconde Guerre mondiale comme maréchal des logis au 13<sup>e</sup> régiment de dragons.

Général, il dirige l'École de Cavalerie de Saumur de 1976 à 1979. Après une carrière de quarante années qui l'a amené en 1980 au poste de chef d'état-major de l'armée de Terre, le Général d'armée Jean Delaunay entre en conflit avec le Gouvernement sur sa politique militaire et démissionne en 1983.

Depuis sa retraite, il anime l'association France-Valeurs qu'il a créée en 1986 à la suite de la parution de son livre *La Foudre et le Cancer*. Il a une longue expérience de visiteur de prison. Il a écrit de nombreux livres et quantité d'articles dont une partie figure sur le site de France Valeurs. Marié et père de 4 enfants, grand-père de 11 petits-enfants et 25 arrière-petits-enfants. Il était Grand Officier de la Légion d'Honneur.



## INFOS PRATIQUES

### PRENDRE SOIN DES DENTS DE VOS ENFANTS

C'est dès le plus jeune âge et pour toute la vie que se construit la santé bucco-dentaire. Les bonnes habitudes d'hygiène dentaire et la détection d'éventuelles caries permettent de garder des dents saines longtemps.

Avec le programme M<sup>T</sup> Dents de l'Assurance Maladie, **tous les enfants sont invités à se rendre chez leur chirurgien-dentiste dès l'âge de 3 ans** pour réaliser un bilan bucco-dentaire. Cet examen et les soins qui en découlent sont gratuits.

### Comment faire ?

Un mois avant la date anniversaire de votre enfant, vous recevez une prise en charge. Il vous suffit ensuite de prendre rendez-vous chez le chirurgien-dentiste. Lors du rendez-vous, pensez à vous munir de cette prise en charge et de votre carte Vitale.

Le rendez-vous ainsi que les soins potentiels réalisés dans les 9 mois suivant la consultation sont **intégralement pris en charge et réglés directement par l'Assurance Maladie.**

Renseignements complémentaires sur Ameli.fr, rubriques Assurés/Santé comprendre et agir/Enfants/santé bucco-dentaire.

peut bénéficier, en fonction de ses ressources, d'une aide pouvant aller jusqu'à 10 000 €, à laquelle peut s'ajouter une prime « Gain énergétique » pouvant aller jusqu'à 2 000 € ainsi qu'une aide du Conseil départemental des Yvelines.

Deux opérateurs conseil ont été missionnés par le Département pour accompagner, gratuitement, les propriétaires concernés dans la définition et le financement de leur projet. Pour vérifier l'éligibilité de vos revenus, consultez : [monprojet.anah.gouv.fr](http://monprojet.anah.gouv.fr)  
Renseignements complémentaires sur [www.yvelines.fr](http://www.yvelines.fr) Rubriques Cadre-de-vie/Logement/Habiter-mieux-dans-les-yvelines.

### LA PERMANENCE DES SOINS AMBULATOIRES

Pour assurer la permanence des soins, il existe à Versailles un point fixe de garde tenu par des médecins généralistes les dimanches et jours fériés de 9 h à 13 h. Il est situé dans les locaux de l'EHPAD Richaud au 80, boulevard de la Reine. L'accès au médecin de permanence fait l'objet d'une régulation médicale téléphonique préalable, merci de composer de 15.

### HABITER MIEUX DANS LES YVELINES

Depuis janvier, le Conseil départemental relance, en partenariat avec la délégation yvelinoise de l'Anah, le Programme d'intérêt général (PIG) « Habiter Mieux ». Ce dernier finance un bouquet de travaux, c'est-à-dire un ensemble de travaux réalisés simultanément : le changement du système de chauffage ou le remplacement d'une chaudière pour un modèle plus performant, l'isolation intérieure ou extérieure des murs, ou encore des travaux d'isolation des combles. Grâce à Habiter Mieux, un propriétaire

### COMMISSION NATIONALE DE L'INFORMATIQUE ET DES LIBERTÉS (CNIL)

La Ville de Versailles dispose de moyens informatiques destinés à gérer plus facilement les services offerts, les demandes diverses ou les contacts. Les informations enregistrées sont réservées à l'usage des services concernés pendant une durée fixée selon les finalités et ne peuvent être communiquées qu'aux décideurs de la Ville. Conformément aux articles 39 et suivants de la loi n° 78-17 du 6 janvier 1978 modifiée en 2004 relative à l'informatique, aux fichiers et aux libertés, toute personne peut obtenir communication et, le cas échéant, rectification ou suppression des informations la concernant, en s'adressant à l'accueil de l'hôtel de ville de Versailles ou par courriel au correspondant. [cnil@versailles.fr](mailto:cnil@versailles.fr)

## Pharmacies de garde

Dimanche 30 juin  
Pharmacie du Trianon  
Centre commercial Parly 2  
(Le Chesnay)

Dimanche 7 juillet  
Pharmacie du Trianon  
Centre commercial Parly 2  
(Le Chesnay)

Dimanche 14 juillet  
Pharmacie Chenuc-Landais  
4, rue Coste (Porchefontaine)

Dimanche 21 juillet  
Pharmacie Saint-Louis  
18, rue du General Leclerc  
(Saint-Louis)

Dimanche 28 juillet  
Benjamin  
22 bis, avenue de Saint-Cloud  
(Notre-Dame)

Dimanche 4 août  
Pharmacie Royale  
3, rue Royale (Saint-Louis)

Dimanche 11 août  
Pharmacie Martin-Gerbault  
33, rue de Satory (Saint-Louis)

Jeu 15 août  
Pharmacie du Trianon  
Centre commercial Parly 2  
(Le Chesnay)

Dimanche 18 août  
Pharmacie Colbeau-Davila  
43, rue des États-Généraux  
(Chantiers)

Dimanche 25 août  
Pharmacie de la Porte de Buc  
5, rue de la Porte de Buc (Chantiers)

[monpharmacien-idf.fr](http://monpharmacien-idf.fr)  
Sous réserve de modification et à confirmer au commissariat. En cas d'urgence la nuit, contactez le commissariat de police central de Versailles (01 39 24 70 00).

## Numéros utiles

Accueil Mairie	01 30 97 80 00
Allô Propreté	01 30 97 82 79
Centre antipoison	01 40 05 48 48
Centre communal d'action sociale	01 30 97 83 00
Commissariat de police	01 39 24 70 00
Conciliateur de justice	01 39 50 51 66
ERDF dépannage	09 72 67 50 78
Fourrière automobile	01 39 53 08 99
GRDF dépannage	08 00 47 33 33
Hôtel de ville	01 30 97 80 00
Objets trouvés	01 30 97 81 60
Phébus	01 39 20 16 20
Police municipale	01 30 97 81 80
Police secours	17
Préfecture des Yvelines	01 39 49 78 00
SAMU	15
Sapeurs-pompiers	18
Sécurité sociale	36 46
SEVESC (Cristal)	0 977 409 436
SEVESC (urgence)	0 977 429 436
SNCF (Transilien)	08 90 36 10 10
SOS Médecins	01 39 58 58 58
Urgences dentaires	01 39 51 21 21
Urgences vétérinaires	01 77 35 56 78
Versailles Grand Parc	01 39 66 30 00

## Versailles Magazine et vous

- Si vous souhaitez diffuser une information dans le magazine municipal, merci de nous la transmettre au moins 1 mois et demi avant la parution du magazine à [magazine@versailles.fr](mailto:magazine@versailles.fr) ou contactez-nous au 01 30 97 81 01.
- Vous ne recevez pas régulièrement notre mensuel dans votre boîte aux lettres ? Merci de signaler vos nom et adresse à la direction de la Communication au 01 30 97 81 01.
- La Bibliothèque sonore propose de faire lire et enregistrer *Versailles magazine* par ses bénévoles et d'assurer sa diffusion auprès des personnes inscrites dans ses fichiers qui en exprimeraient le souhait. Renseignements au 01 39 53 38 65.
- Artisans, commerçants, chefs d'entreprise, si vous voulez faire connaître vos activités par le biais de la publicité, contactez Sylvie Cior au 01 30 21 18 20.



# Biennale d'architecture et de paysage d'Île-de-France à Versailles 4 mai → 13 juillet 2019



**Augures,**  
laboratoire des  
nouvelles pratiques  
architecturales

Petite Écurie,  
École nationale supérieure  
d'architecture  
COMMISSARIAT : DJAMEL KLOUCHE



**Échappées belles**  
Exposition photo

Grilles de l'Hôtel de ville,  
mur des Petites Écuries  
COMMISSARIAT : NICOLAS GILSOUL



**Versailles ville-nature,**  
permanence et création

Espace Richaud  
COMMISSARIAT : CHRISTINE DESMOULINS



**Le goût du paysage**

Potager du Roi, École nationale  
supérieure de paysage  
COMMISSARIAT : ALEXANDRE CHEMETOFF



**Horizon 2030**

Les projets et les ambitions  
du Grand Paris Express

Ancienne Poste  
COMMISSARIAT : GROUPE 2030



**Versailles,**  
architectures rêvées  
1660-1815

Château de Versailles  
COMMISSARIAT : ÉLISABETH MAISONNIER



VERSAILLES

[www.bap-idf.com](http://www.bap-idf.com)





VERSAILLES



# Bal des pompiers

**Samedi 13  
juillet 2019  
de 20h à 3h**

**DJ OLEGÓ · DJ NICK STEVANSON  
BANDAS LOS KÉPITOS TXARANGA**

**Caserne des Pompiers · 4 bis avenue de Paris, 78000 Versailles**

**BUVETTE ET FOOD TRUCKS**

**ENTRÉE SUR PLACE 10€ \***

entrée  
+ une consommation

**PRÉVENTE 8€ \***

entrée + une consommation  
+ un cadeau disponible  
sur [f BalPompiersVersailles](#)



[@pompiers78000](#)

\* Gratuit pour les moins de 16 ans

Service départemental  
d'incendie et de secours

