



## **A S.R.I.EU.PE.**

*Association des Riverains Etats-Unis Pershing*  
144, avenue des Etats-Unis  
78 000 Versailles  
Tél. 01.39.51.32.17

Versailles, 22 septembre 1999



### **Lettre d'information N° 7**

#### **1) ETUDE D'AMENAGEMENT DE L'AVENUE PERSHING : C'EST EN ROUTE !**



Dans le prolongement de l'Assemblée générale de notre Association qui s'est tenue le 13 mars 1999, M. A. Schmitz, maire-adjoint et conseiller général, a engagé avec la Direction Départementale de l'Équipement et les services techniques de la ville, une étude visant à évaluer les besoins d'aménagement de l'avenue Pershing pour améliorer les conditions de sécurité, tant pour les automobilistes que pour les riverains. Soucieux de mener cette opération en concertation avec les habitants du quartier, et donc avec notre Association, les élus du quartier ont souhaité une large consultation avec les habitants en amont de toute prise de décision.

Dans ce cadre, une rencontre a été organisée le 8 juillet entre MM. D. Daudon et P. Desnos, représentants de l'AS.RI.EU.PE, et M. P. Pernould de la société Kynergos-Conseil, bureau d'étude chargé d'établir et de chiffrer un avant-projet d'aménagement. Ceci a été l'occasion de préciser, par une visite sur le terrain, les maux dont souffre le quartier et les besoins qui en découlent du fait des deux axes de pénétration à Versailles. Une réunion va être organisée fin septembre début octobre avec les élus et responsables techniques concernés de la ville, la D.D.E., le bureau d'étude et notre association. Cette dernière ne manquera pas d'informer et d'intégrer les riverains, entre autres par le biais des présidents des conseils syndicaux, à ce stade de la réflexion.

#### **2) EMBELLISSEMENT DU SOUTERRAIN PERSHING-LEMERCIER : C'EST PARTI !**

Dans notre dernière lettre d'information N° 6 du 25 février nous souhaitions que notre projet soit présenté devant le Conseil de quartier Clagny-Glatigny afin que celui-ci le fasse sien. Grâce à l'engagement actif de son président, M. H. Pichon, c'est désormais acquis. A preuve, les travaux qui ont été engagés par les services techniques de la ville de Versailles pendant l'été : réparation et mise en peinture de la balustrade, grattage et réfection des murs et application de la couche d'apprêt sur les tôles.



Une commission d'animation du projet s'est réunie pour la première fois le 22 septembre 1999. Chargée de la finalisation du projet, à savoir la réalisation de la décoration par les enfants du quartier, elle comprend : M. Pichon, président, deux représentants du conseil de quartier, deux représentants de l'école Pershing, deux représentants du centre socioculturel et deux représentants de notre association.

Outre l'œuvre picturale des enfants, il est prévu de changer l'éclairage, d'apposer un miroir d'angle et de protéger les murs par un vernis antitags.

#### **3) AMENAGEMENT DE L'AVENUE DES ETATS-UNIS : C'EST FINI ?**



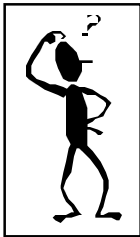
Voici douze mois que sont achevés les travaux d'aménagement du haut de l'avenue des Etats-Unis, qui ne répondaient que partiellement au souhait des riverains du fait de l'opposition de principe de M. B. Chauffert-Yvard à l'établissement d'un rond-point sur cet axe majeur de Versailles. Un premier bilan vous a été présenté dans notre précédente lettre

d'information. Avec le recul, il s'avère que les travaux effectués ont apporté une légère amélioration (moins d'accidents graves). Il n'en demeure pas moins que la solution retenue se doit d'être complétée par quelques améliorations pour prendre toute son efficacité :

- surélévation de l'aménagement du pavage central entre les monuments pour empêcher les voitures de doubler en haut de côte, ce qui est encore le cas !
- pose d'un feu commandé au passage pour piétons devant l'entrée du parc forestier
- réfection et renforcement du pavage descellé en haut de côte
- meilleur "timing" des feux tricolores Etats-Unis / Pershing au niveau du Pavillon des Filtres, à savoir : feu rouge moins long sur l'avenue des Etats-Unis, feu vert plus court sur l'avenue Pershing, et ce afin de mieux hacher le flot des véhicules et d'apporter une meilleure "respiration" sur les axes latéraux et les sorties de résidence sur l'avenue Pershing.

#### 4) MONUMENT PERSHING-LA FAYETTE : CE N'EST PAS FINI !

Lors de notre Assemblée Générale de mai, M. A. Schmitz nous avait annoncé que la ville de Versailles avait décidé, dans l'attente d'un éventuel achèvement de notre "pauvre monument", de nettoyer les socles et de recharger les lettres. Nous attendons donc cette opération qui aura au moins le mérite de montrer que le monument n'est pas abandonné.



Suite à l'article paru dans les Nouvelles de Versailles du 15 juin 1999, intitulé "Le monument oublié", notre association a reçu plusieurs soutiens, notamment M. M. Jonnot qui se bat également depuis des années pour ce monument et M. A. Bard, attaché commercial de la société PSS Interservice France, qui a proposé d'effectuer gracieusement le nettoyage et la protection des socles. M. A. Schmitz a rencontré en juillet M. A. Bard à ce sujet. Après le refus de prise en charge, même partielle, de la réfection par le ministère des Anciens combattants, le lourd silence des Bâtiments de France et le peu d'intérêt des entreprises multinationales franco-américaines pour ce type de mécénat, une première société (Procter-Gamble) s'est enfin engagée à apporter une participation financière. Espérons que ces premières bonnes volontés, au rang desquelles il ne faut pas oublier le Conseil Général, laissent augurer un possible aboutissement.

#### 4) EN UN AN, DEUX NOUVELLES LIGNES DE BUS : C'EST INOUI !

Après la création par Phébus (S.V.T.U.) de la ligne de bus "F" en 1998 reliant la Place de l'Europe à la Gare de Vaucresson via l'avenue du Général Pershing, une nouvelle ligne de bus "E" relie depuis le début avril de cette année Versailles-Picardie à Versailles Rive Gauche via le marché central. Cette double création constitue un véritable désendevement de notre quartier périphérique vis-à-vis du centre de Versailles. Ceci améliore la qualité de vie de ses habitants.

L'absence de ligne de bus, qui était considérée comme pénalisante pour notre quartier par les riverains et par notre association, a désormais trouvé sa solution. Il nous reste à pérenniser cette situation en prenant l'habitude d'emprunter ces deux nouvelles lignes afin de les rendre suffisamment rentables pour ne pas être menacées de disparition.

La fête organisée en juin par Phébus dans la résidence Gauthier de Clagny prouve que notre quartier est enfin réellement pris en considération par le transporteur local. A nous, les riverains de justifier cette nouvelle donne ! **Utilisons et faisons connaître les lignes "F" et "E" !**

Outre ces lignes structurantes, huit autres lignes desservent notre quartier, en particulier via l'arrêt Université: D, I, G, O, R, U, V et Y.

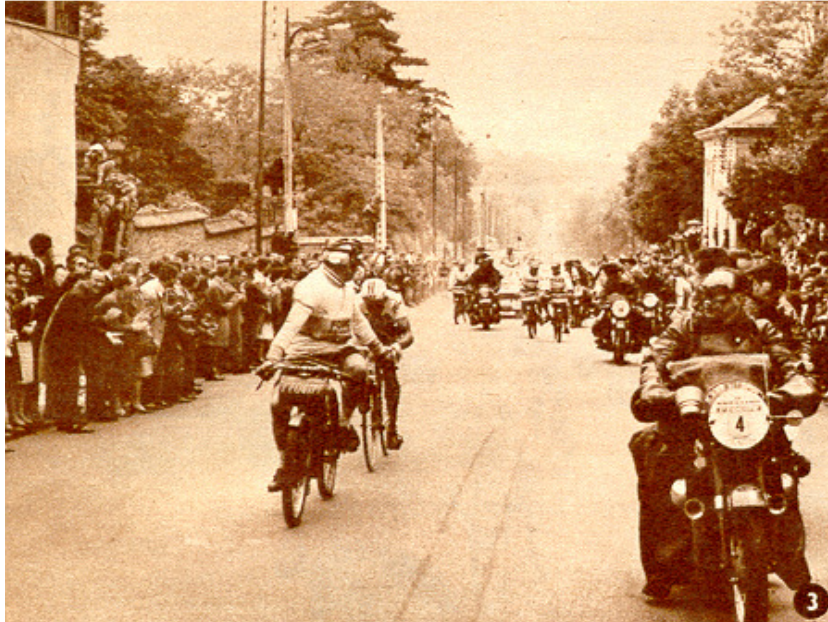


Cliché Phébus – Reproduction avec l'aimable autorisation de la SVTU



## 📖 Le coin "Histoire"

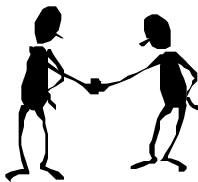
Compte tenu des nombreux points d'actualité ayant trait à la vie de notre quartier, la place nous est comptée dans cette lettre d'information pour notre rubrique "Histoire". Notre prochaine lettre réparera cela par un article intitulé "La cote de Picardie : haut lieu du cyclisme". En avant-goût, voici une photo qui rappellera bien des souvenirs à certains d'entre nous.



Nous sommes en 1965. Jacques Anquetil gagne Bordeaux-Paris. Il obtient la victoire en lâchant ses derniers adversaires dans la cote de Picardie, le dernier "juge de paix". On reconnaît à droite le Pavillon des Filtres. Photo "Miroir Spint".

### 5) REUNION DES PRESIDENTS DES CONSEILS SYNDICAUX : ÇA C'EST FORT !

Les présidents des Conseils syndicaux sont confrontés quotidiennement à des problèmes souvent similaires : qualité de l'eau, approvisionnement en combustible, nouvelle réglementation des ascenseurs, gardiennage, jardinage, etc.. Plusieurs d'entre eux, membres de l'AS.RIEU.PE., nous ont fait part de l'intérêt d'une part à faire connaissance et d'autre part à confronter les expériences et solutions vécues par chacun.

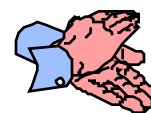


Notre association organise donc une réunion inédite le mercredi 20 octobre 1999 au siège de l'AS.RIEU.PE. Déjà 8 présidents, représentant plus de 400 copropriétaires, nous ont fait part de leur accord de principe pour une telle réunion.

### 6) BREVES... MAIS D'IMPORTANCE !

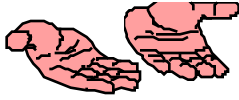
#### Boulangerie

En dépit de la qualité de ses prestations, le démarrage du Fournil d'Antan dans notre quartier a été plutôt lent. Les riverains qui se plaignaient tant de ne pas avoir de boulangerie de proximité n'ont pas changé immédiatement leurs anciennes habitudes, malgré notre information dans la lettre n°6. Il reste encore aujourd'hui quelques retardataires qui ignorent que le sourire et la gentillesse de Sylvie et de Nathalie valent aussi bien pour une demi-baguette que pour cinquante petits fours.



## Parcs forestiers

Comme nous l'indiquions dans notre lettre précédente, nous sommes intervenus auprès de l'Office National des Forêts (O.N.F.) et des élus au sujet des parcs forestiers "Porte Verte" et "Picardie" à propos des coupes de régénération et de l'entretien courant, plus particulièrement des espaces de jeux.



En ce qui concerne les projets de coupes, notre association a rencontré en mai et juillet les responsables de l'O.N.F. pour avoir des explications détaillées sur la démarche de la régénération et, lorsque cela était envisageable, obtenir la conservation des meilleurs spécimens. A l'issue de la rencontre du 7 juillet, en compagnie de M. Panchout, président du Conseil syndical de la résidence Gauthier de Clagny, l'O.N.F. a effectivement accepté de garder deux beaux spécimens de chênes en bout du parc "Porte-Verte" et d'alléger la coupe autour des aires de jeux.

Le 26 mai, M. H. Pichon a organisé une rencontre entre les services techniques de la ville chargés de l'environnement et notre association en vue d'améliorer l'aménagement et l'entretien des deux parcs. Les usagers ont pu remarquer les progrès accomplis, mais il reste encore à faire quelques efforts, notamment dans le ramassage des papiers et détritiques. A ce propos, l'AS.R.I.E.U.P.E. déplore que certains usagers oublient certaines règles élémentaires de civisme.

## Citroën-Citer

*Citroën* : En dépit d'un effort pour décharger les véhicules en site propre, suite à la lettre envoyée par M. A. Fontaine, maire adjoint à la circulation, les livreurs de la société Citroën ont toujours la fâcheuse tendance à utiliser la voie publique pour décharger les voitures de leur plate-forme, ce qui constitue un véritable danger pour la circulation, les véhicules montant sur le terre-plein central sans visibilité.

*Citer* : La multiplication des véhicules utilitaires de cette société garés en bordure de forêt prend des proportions inquiétantes. Quinze camionnettes certains jours ! Celles-ci s'ajoutent aux véhicules de tourisme stationnés le long de l'avenue des Etats-Unis. Les riverains ne sont nullement contre l'activité de Citroën et Citer, mais estiment que certaines limites sont déjà dépassées.

La forêt de Fausses Rposes est-elle devenue le parking des véhicules utilitaires de la société Citer ?



## Quai bus de l'Université



Cette réalisation est une incontestable amélioration pour les usagers ainsi que pour le quartier dans son ensemble. Elle n'est pourtant pas terminée dans son esthétique. **Il reste en effet à réaliser les plantations dans les espaces prévus à cet effet.** Nous remercions par avance les services techniques de la ville d'y penser avant le printemps prochain.

## Appel à bonnes volontés commerciales !

Un local vide est actuellement à louer ou à vendre dans le centre commercial. Les riverains souhaitent y voir s'implanter un commerce structurant pour le quartier, tel que journaux, papeterie, tabac, etc. Appel est donc lancé ! Rappelons qu'il y a quelques années, ce centre commercial avait un tabac-journaux.